

広報 みずほ

[KOHO-MIBU]

大事な投票、忘れずに!



7 2019
JULY
月号
No.722

未来をつくる。

あなたの一票が



令和元年度「壬生町行政協力委員」が決まりました

5月15日(水)、城址公園ホール・中ホールにおいて令和元年度「壬生町行政協力委員会」及び「壬生町自治会連合会総会」が行われました。

行政協力委員会においては、小菅町長から町内81名の自治会長を代表して、城南自治会の三上会長へ委嘱状が交付された後、町の関係各課から委員の皆様へ各種業務の協力依頼及び連絡事項等の説明がありました。

● 説明のあった案件は、左記のとおりでした。
 ● 自主防災組織の結成及び防災土養成事業補助金について《総務課》
 ● 新庁舎建設の状況について《新庁舎建設室》

令和元年度 行政協力委員名簿 (敬称略:順不同)

No	自治会名	氏名	No	自治会名	氏名
1	下表町	松本辰夫	42	東 駅	阿部 功
2	中表町	早乙女 誠	43	至宝町南	田中 益位
3	下横町	池田 康	44	県営壬生住宅	栗原 和輝
4	今井町	田村 正規	45	釜ヶ淵	出井 昭二
5	上表町	山縣 博司	46	原 坪	田邊 正剛
6	東下台	田代 栄一	47	鹿 島	梁島 進
7	城東町	白石 秀典	48	下馬木(稲葉)	渡邊 稔夫
8	舟町	板橋 徳治	49	下 町	琴寄 成人
9	栄 町	川島 有由	50	上 町	長谷川明啓
10	仲通町	内山 功	51	本 郷	高木 一正
11	上通町	白久 久雄	52	松 原	篠原由紀男
12	三好町	元木 誠	53	西 部	奈良 定朗
13	旭 町	戸崎 益義	54	中 央	赤羽 根行
14	万 町	尾内 正治	55	北 原	倉松 秀文
15	上新町	荒川 浄一	56	台 宿	山口 勲
16	下馬木	酸葉 進	57	下 坪	秋澤 清一
17	西高野	佐藤 定雄	58	東 原	石川 啓三
18	城内	荒川 克己	59	鯉 沼	石澤 順一
19	城南	上 文男	60	福和田	山崎 誓平
20	馬場	増山 哲夫	61	北小林	乃川 成市
21	原宿	中村 元	62	安塚一	畑 哲夫
22	田向稲荷内	苦村 久彦	63	安塚二	藤田 健
23	上坪	由所 邦弘	64	上長田	中川 政夫
24	前宿坪	暁野 強	65	上 田	島田 紀男
25	台坪	山川 弘補	66	中 泉	白井 朗
26	星の宮	和由 拓志	67	助 谷	桑川 富男
27	至宝町北	菅野 博行	68	助 原	高山 金三郎
28	六美町北部	大西 良雄	69	落 合	須釜 修一
29	ひばりヶ丘	藤井美津子	70	国谷中央	大栗 昭一
30	緑町一丁目	細内 正	71	国谷新田	大栗 幹夫
31	緑町二丁目	戸崎 泰秀	72	緑町三丁目	山根 賢
32	幸町一丁目	神門 宏行	73	緑町四丁目	竹村 政之
33	幸町二丁目	小泉 順子	74	あけぼの	野口 牧人
34	幸町三丁目	白坂 敦郎	75	安塚三	小川 律男
35	幸町四丁目	伊藤 晃	76	安塚南部	坂井 憲雄
36	おもちゃのまち	野呂 一洋	77	若 草	田野 尚人
37	いすみ	渡邊 敏明	78	国谷本田	栗原 賢明
38	六美町南部	斉藤 正雄	79	安塚中央	篠原 幹郎
39	車 塚	粕尾 健吉	80	虹 の 杜	倉井 芳美
40	六美町中央	高橋 充男	81	国 谷 南	石村 武雄
41	下台団地	中林 久次			

● 生活支援ボランティア派遣事業(つなぐ輪みぶ)について《健康福祉課》
 ● 高齢者地域見守りネットワーク事業について《健康福祉課》
 ● 自治会公民館建設に関する補助の要望調査について《生活環境課》

一方、自治会連合会総会では、平成30年度事業報告、収支決算報告及び会計監査報告の後、令和元年度事業計画案や収支予算案、そして役員改選案等について審議され、それぞれ原案どおり承認されました。新しい役員は下記のとおりです。

◆ 会長	◆ 副会長	◆ 理事	◆ 監事	◆ 会計
大西 良雄 (六美町北部)	山縣 博司 (上表町)	田中 益位 (至宝町南)	山崎 誓平 (福和田)	小川 律男 (安塚三)
山崎 章平 (福和田)	山崎 章平 (福和田)	畑 哲夫 (安塚一)	粕尾 健吉 (車塚)	山崎 律男 (安塚三)
山崎 章平 (福和田)	山崎 章平 (福和田)	早乙女 誠 (中表町)	柴 哲夫 (安塚一)	山崎 律男 (安塚三)
山崎 章平 (福和田)	山崎 章平 (福和田)	阿部 功 (東 駅)	柴 哲夫 (安塚一)	山崎 律男 (安塚三)
山崎 章平 (福和田)	山崎 章平 (福和田)	尾内 正治 (尾内)	柴 哲夫 (安塚一)	山崎 律男 (安塚三)
山崎 章平 (福和田)	山崎 章平 (福和田)	内山 功 (鹿 島)	柴 哲夫 (安塚一)	山崎 律男 (安塚三)
山崎 章平 (福和田)	山崎 章平 (福和田)	石川 啓三 (東原)	柴 哲夫 (安塚一)	山崎 律男 (安塚三)
山崎 章平 (福和田)	山崎 章平 (福和田)	梁島 進 (鹿島)	柴 哲夫 (安塚一)	山崎 律男 (安塚三)
山崎 章平 (福和田)	山崎 章平 (福和田)	竹村 政之 (緑町四丁目)	柴 哲夫 (安塚一)	山崎 律男 (安塚三)
山崎 章平 (福和田)	山崎 章平 (福和田)	野呂 一洋 (おもちゃのまち)	柴 哲夫 (安塚一)	山崎 律男 (安塚三)
山崎 章平 (福和田)	山崎 章平 (福和田)	小泉 順子 (幸町二丁目)	柴 哲夫 (安塚一)	山崎 律男 (安塚三)
山崎 章平 (福和田)	山崎 章平 (福和田)	細内 正 (緑町一丁目)	柴 哲夫 (安塚一)	山崎 律男 (安塚三)
山崎 章平 (福和田)	山崎 章平 (福和田)	藤田 健 (助谷原)	柴 哲夫 (安塚一)	山崎 律男 (安塚三)
山崎 章平 (福和田)	山崎 章平 (福和田)	高山 金三郎 (助谷泉)	柴 哲夫 (安塚一)	山崎 律男 (安塚三)
山崎 章平 (福和田)	山崎 章平 (福和田)	石川 啓三 (東原)	柴 哲夫 (安塚一)	山崎 律男 (安塚三)
山崎 章平 (福和田)	山崎 章平 (福和田)	栗原 賢明 (国谷本田)	柴 哲夫 (安塚一)	山崎 律男 (安塚三)
山崎 章平 (福和田)	山崎 章平 (福和田)	篠原 幹郎 (安塚中央)	柴 哲夫 (安塚一)	山崎 律男 (安塚三)
山崎 章平 (福和田)	山崎 章平 (福和田)	倉井 芳美 (虹の杜)	柴 哲夫 (安塚一)	山崎 律男 (安塚三)
山崎 章平 (福和田)	山崎 章平 (福和田)	石村 武雄 (国谷南)	柴 哲夫 (安塚一)	山崎 律男 (安塚三)

◆ 前下表町自治会長 大山 登 様
 ◆ 前緑町四丁目自治会長 亀田 由一 様

また、3年以上の長きにわたり自治会長を務め、地域の皆様と行政のパイプ役として大いに活躍され、平成30年度で自治会長を退任された2名の方に対し、その功績を称え、小菅町長と大西会長から感謝状と記念品が贈呈されました。

感謝状贈呈者



前 緑町四丁目自治会長 亀田 氏

前 下表町自治会長 大山 氏

目次

- 2 令和元年度「町行政協力委員」が決まりました
- 3 新庁舎建設だより
- 4 平成29年度 財務書類(バランスシート)を公表します
- 14 特定健診・がん検診のお申し込み
- 16 参議院議員通常選挙
- 18 第8回壬生町ゆうがおマラソン
- 20 壬生町プレミアム付商品券事業の実施について
- 26 壬生町職員採用試験案内
- 41 7月16日～8月15日カレンダー

表紙写真：平成30年度 第70回明るいうつ病啓発ポスターコンクール公益財団法人明るい選挙推進協会会長賞・都道府県選挙管理委員会連合会会長賞 南犬飼中学校3年(当時) 松本 汐音さん



新庁舎建設だより (第3号)

令和元年7月

新庁舎の建設には町民の皆様や町議会のご理解を得ながら進めることが大切であることから、「新庁舎建設だより」を発行し、進捗状況等をお知らせしております。

今回は、新庁舎建設の「設計コンセプト」についてお知らせいたします。このコンセプトに基づき、現在敷地内及び建物内のレイアウト検討を進めております。

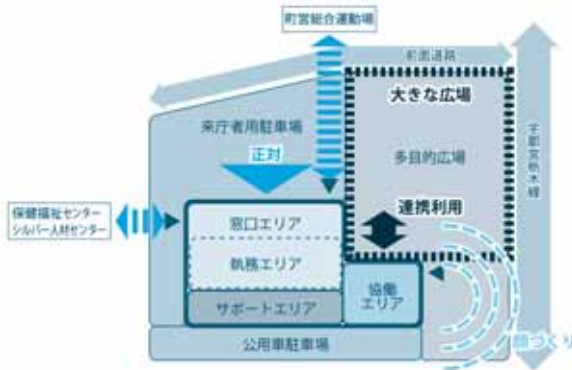
■設計コンセプト

壬生町の中心に、町民と行政が共創し、ひとつになる「町のリビング」をつくります

1. 誰もが利用しやすく、居心地の良い「憩いの庁舎」
2. 町をつなぎ、町民をつなぐ「結びの庁舎」
3. 壬生の特色ある地域の魅力を伝え「発信する庁舎」

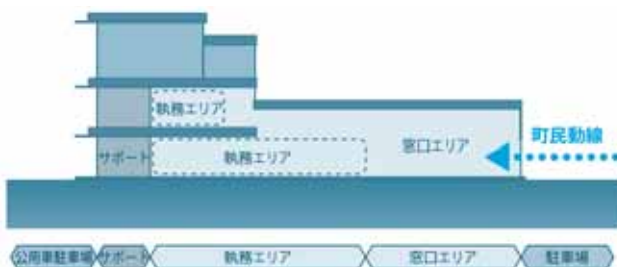
1. 周辺環境との連携をうながす施設配置

- ・前面道路に面して駐車場を設け、庁舎を正対させて主出入口を設けた明快な施設配置とします
- ・多目的広場を大きく確保した配置計画とします
- ・協働エリアと多目的広場との連携、宇都宮栃木線への顔づくりによる魅力発信を行います



2. 段階的に配置した明快なゾーニング

- ・来庁者用駐車場や多目的広場側に町の顔となる窓口エリアを配置し、執務エリア、サポートと段階的に配置した明快なゾーニングとします



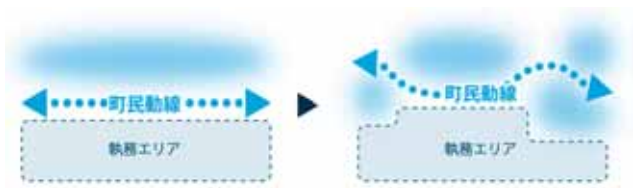
3. 開放的で見通しの良い窓口エリア

- ・1.5層程度の天井高による開放的で見通しの良い窓口エリアとします
- ・1、2階が一体空間となった「顔の見える」窓口による案内性の高い計画とします



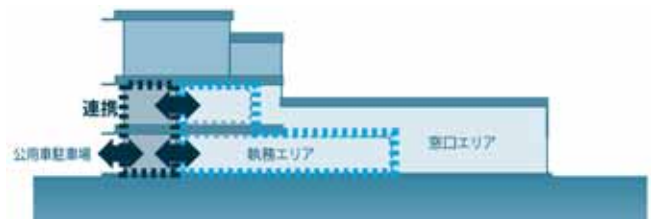
4. 町民のたまり場を生む「町のリビング」

- ・窓口エリアに人々が憩える小さなたまり場を設けることで、日常的な交流の場となる「町のリビング」を計画します



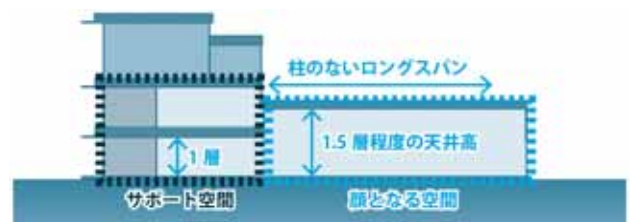
5. 職員連携を高める執務室南側集約配置

- ・サポート、執務室の南側集約配置による職員連携の強化と合理化を図ります



6. 空間特性に合わせた構造計画

- ・町の顔となる空間と、それをサポートする機能的な空間を明確に分け、それぞれの特性に合わせた構造計画とします
- ・町の顔となる空間は1層とすることで、ゆとりのある天井高と、ロングスパンによる無柱空間を実現します
- ・サポート空間は合理的な柱スパンの天井高とします



◎問合せ 新庁舎建設室事業推進係
☎(28)6718

平成29年度 財務書類(バランスシート)を公表します。

本町では、町民の皆様の“町政やまちづくり”への御理解を深めていただくため、多種多様な町政情報の積極的な公開に努めています。

この財務書類は、現在の自治体会計では計上されない、あるいは把握が難しい財政情報である資産（土地、建物、現預金等）と負債（町債等）との関係や減価償却費などのコスト情報などを明らかにするため、企業会計の手法を用いて作成しています。

これまで、全国の自治体が様々な基準で同様の財務書類を作成してきましたが、自治体間の比較をしやすくする事を目的に国において統一的な基準が定められ、本町でも平成29年度決算より統一的な基準に基づき財務書類4表を作成しました。

なお、本紙においては財務書類4表のうち「貸借対照表(バランスシート)」のみ掲載し、それ以外の財務書類は町のホームページに掲載しましたので、そちらをご覧ください。

貸借対照表(バランスシート)とは

地方公共団体の決算は、その年度における収入・支出の状況を表しているのに対し、貸借対照表は毎年度末における町の土地やこれまで建設してきた学校や道路などの「資産(町民の財産)」の保有状況と、将来支払が必要となる借入金などの「負債」を把握・対比することができます。

一般会計等バランスシート

(平成30年3月31日現在)

借方(資産)		貸方(負債・純資産)	
○固定資産	331億9,460万9千円	○固定負債	80億7,107万円
①有形固定資産	280億5,128万6千円	①地方債	67億9,397万8千円
・事業用資産	115億6,970万4千円	②退職手当引当金	12億3,724万円
(庁舎、学校、保育所、児童館、福祉施設等)		③その他	3,985万2千円
・インフラ資産	163億3,337万円	○流動負債	10億1,538万6千円
(道路、橋梁、公園等)		①1年内償還予定地方債	7億5,773万5千円
・物品	1億4,821万2千円	②賞与等引当金	1億2,225万円
②無形固定資産	3,269万9千円	③預り金	1億2,211万6千円
(ソフトウェア等)		④その他	1,328万5千円
③投資その他の資産	51億1,062万4千円	負債合計	90億8,645万6千円
(出資金、基金、長期延滞債権等)			
○流動資産	19億7,338万3千円	純資産合計	260億8,153万6千円
①現金預金	6億392万6千円		
②基金	12億9,975万3千円		
(財政調整基金)			
③未収金、短期貸付金等	6,970万4千円		
資産合計	351億6,799万2千円	負債及び純資産合計	351億6,799万2千円

資産合計 351億6,799万2千円(町民1人当たり 88万8千円)

負債合計 90億8,645万6千円(町民1人当たり 22万9千円)

純資産合計 260億8,153万6千円(町民1人当たり 65万9千円)

※平成30年3月31日現在 住民基本台帳人口 39,597人

※上記のバランスシートは、一般会計と奨学資金特別会計、歳入歳出外現金を合算したものです。

バランスシートから見えるわが町

平成30年3月31日現在、町では351億6,799万2千円の資産を保有しております。そのうち有形固定資産280億5,128万6千円は将来に引き継ぐ資産となります。

資産のうち、260億8,153万6千円は、これまでの世代の負担で、既に支払いが済んでいます。残りの90億8,645万6千円を将来の世代が負担していくこととなります。

連結とは

町とその関連団体を連結してひとつの行政サービス実施主体としてとらえ、公的資金等によって形成された資産の状況とその財源とされた負債・純資産の状況を対比することができます。連結バランスシートは一般会計等と以下の特別会計及び関係団体を加えたものです。

連結バランスシート

(平成30年3月31日現在)

借方 (資産)		貸方 (負債・純資産)	
○ 固定資産	400億4,725万4千円	○ 固定負債	115億5,390万円
①有形固定資産	343億1,114万6千円	①地方債	86億3,033万6千円
・事業用資産 (庁舎、学校、保育所、児童館、福祉施設等)	122億4,164万8千円	②退職手当引当金	16億9,945万6千円
・インフラ資産 (道路、橋梁、公園等)	212億9,129万8千円	③その他	12億2,410万8千円
・物品	7億7,820万円	○ 流動負債	13億2,976万2千円
②無形固定資産 (ソフトウェア等)	3,377万円	①1年内償還予定地方債	9億2,716万9千円
③投資その他の資産 (出資金、基金、長期延滞債権等)	57億233万8千円	②未払金	1億2千円
○ 流動資産	39億6,204万9千円	③賞与等引当金	1億5,741万2千円
①現金預金	23億7,196万5千円	④その他	1億4,517万9千円
②基金 (財政調整基金)	13億2,019万5千円	負債合計	128億8,366万2千円
③未収金、短期貸付金等	2億6,988万9千円	純資産合計	311億2,564万1千円
資産合計	440億930万3千円	負債及び純資産合計	440億930万3千円

資産合計 440億 930万3千円 (町民1人当たり 111万1千円)

負債合計 128億8,366万2千円 (町民1人当たり 32万5千円)

純資産合計 311億2,564万1千円 (町民1人当たり 78万6千円)

※平成30年3月31日現在 住民基本台帳人口 39,597人

連結会計及び関係団体

◆一般会計等：一般会計、奨学資金特別会計、歳入歳出外現金

◆特別会計：国民健康保険特別会計、介護保険事業特別会計、後期高齢者医療特別会計、水道事業会計

◆関係団体：栃木県市町村総合事務組合、栃木県後期高齢者医療広域連合、石橋地区消防組合、

壬生町社会福祉協議会、壬生町施設振興公社、壬生町シルバー人材センター

※公共下水道事業特別会計及び農業集落排水事業特別会計については公営企業会計に移行中のため、平成29年度決算につきましては対象外となります。



学校運営協議会制度(コミュニティ・スクール)がスタートしました



写真は、稲葉小学校第1回学校運営協議会の様子です。

学校運営協議会制度(コミュニティ・スクール)は、学校と保護者、地域住民等が力を合わせて知恵を出し合って、学校運営に意見を反映させることで、地域と一体となって特色ある学校づくりを進めていく仕組みです。

町内のすべての小中学校では、学校運営協議会を開催し、「学校運営の基本方針」を承認したり、学校運営や必要な支援に関する協議を行ったりしました。学校運営協議会制度(コミュニティ・スクール)を導入することにより、保護者・地域住民等も子どもたちの教育の当事者となり、責任感をもって積極的に子どもへの教育に携わっていくことを目指していきます。また、学校支援ボランティアの有効活用を図り、保護者や地域住民等の理解と協力を得た学校経営の実現を図っていきます。

◎問合せ：学校教育課学校教育係 ☎(81)1870

羽生田小学校が小規模特認校になりました

小規模特認校とは、少人数での教育のよさを生かし、特色ある教育を行っている学校に、通学区域外から通学できる学校のことです。

羽生田小学校では、ひとりひとりを大切に、きめ細かい指導を行っており、ひとりひとりがそれぞれの力を伸ばすことができます。今年度から小規模特認校として通学区域外(壬生町内に限る)からの児童を受け入れています。はにしの里大運動会などの地域の人たちとの交流や全校合奏、縦割り班(わんぱく班)による異年齢活動等の特色ある教育を行っています。

学校見学を受け入れておりますので、お気軽にお問い合わせ下さい。

◎問合せ：羽生田小学校 ☎(82)1022



入学式で在校生が新1年生を歓迎

藤井小学校の通学調整区域を拡大しました



全校遠足

壬生小学校区の一部が藤井小学校との通学調整区域となっており、下表町、中表町、東下台、旭町、星の宮、下台団地、駅東、県営壬生住宅に住所がある児童の保護者は、届け出をすることにより、藤井小学校を選択し児童を通学させることが可能となっていました。

今回、放課後子ども教室の開設やプログラミング教育等の特色ある教育を展開している藤井小学校に、より通学しやすくするため通学調整区域の見直しを行いました。新たに壬生小学校区の下横町、今井、上表町、城東町、舟町、栄町、仲通町、上通町、三好町、万町、上新町、下馬木、西高野、城内、城南、車塚、釜ヶ淵、福和田の区域を通学調整区域に加え、保護者は届け出をすることにより、藤井小学校を選択し通学することが可能となりました。ただし、この区域からの通学については、保護者の費用負担と責任において行うこと、また、受け入れ人数は1学年25名を超えない範囲であることが要件となっています。

◎問合せ：学校教育課学校教育係 ☎(81)1870
藤井小学校 ☎(82)0102



壬生寺保育園園長

わたなべこうき
渡邊光喜氏が

「令和元年春の叙勲」を受章

壬 壬生寺保育園園長渡邊光喜氏が永年にわたり児童福祉の発展に貢献されたことにより、令和元年5月21日に「児童福祉功労に係る令和元年春の叙勲 瑞宝双光章」を受章されました。5月23日には栃木県公館にて伝達式が行われ、5月24日には皇居・宮殿にて拝調を受けられました。

渡邊氏は、昭和49年4月から現在まで45年間社会福祉法人慈覚大師会壬生寺保育園園長を務められています。



元町選挙管理委員会委員長

おおばしんいち
大場伸一氏が

「令和元年春の叙勲」を受章

元 町選挙管理委員会委員長大場伸一氏が永年にわたり地方自治の発展に貢献されたことにより、令和元年5月21日に「地方自治功労に係る令和元年春の叙勲 旭日単光章」を受章されました。5月23日には栃木県公館にて伝達式が行われ、5月29日には皇居・宮殿にて拝調を受けられました。

大場氏は、昭和63年11月から平成24年10月まで24年間町選挙管理委員会委員を、そのうち平成16年11月から平成24年10月まで8年間選挙管理委員会委員長を務められました。



第53回さつき展示会開催

5 月24日(金)～5月26日(日)の3日間、城址公園ホール(中ホール)において、壬生町盆栽クラブ(会長 清水清壽氏)主催の「第53回さつき展示会」が開催されました。会場には、丹精を込めて育て上げられた見事なさつきが74点展示され、華やかな雰囲気彩られました。

表彰式では知事賞など6部門の表彰が行われました。今年は5月に入り気温が低い日が続いたこともあり、展示会にさつきの開花を合わせるが大変難しくなりました。今後はさらに研究を重ね立派な花を咲かせられるようにしたいと話されていました。



こばやしとみこ

壬生町消費者友の会の小林富子さんが消費生活功労者として表彰されました

5 月17日(金)、栃木県庁昭和館4階正庁において、令和元年度消費生活功労者知事表彰式があり、壬生町からは壬生町消費者友の会副会長の小林富子さんが表彰されました。この表彰は、消費生活の安定・向上に優れた功績のあった個人又は団体に贈られるものです。小林さんは、多年にわたり壬生町消費者友の会の役員として尽力された功績により表彰状が授与されました。





まちトピ

古代米の田植えで交流

5月18日(土)下稲葉地内の田んぼにおいて、メリーランド保育園の園児や保護者80名と下稲葉食育応援隊(木村春男隊長)の皆さんが古代米の苗を植えました。

応援隊の皆さんから苗の植え方を教わり、園児達はどろんこになりながら、元気よく30アールの田んぼに古代米苗を植えました。今後、食育事業の一環として、園児達は稲の生長の観察・収穫行い、収穫した古代米は年末の餅つきに利用されます。



春の交通安全運動を実施

春の交通安全運動が5月11日(土)から20日(月)までの10日間にわたり行われ、「子供と高齢者の安全な通行の確保と高齢運転者の交通事故防止」「自転車の安全利用の推進」「全ての座席のシートベルトとチャイルドシートの正しい着用の徹底」「飲酒運転の根絶」「子どもや高齢者に優しい3S運動」「夜間走行中の原則ハイビーム」を重点項目として街頭広報や啓発活動を行い、交通ルールの遵守と正しい交通マナーを促しました。

～獨協医科大学病院さくらフェスタ運営委員会から新庁舎建設事業のための寄附をいただきました～



平成18年度以降、獨協医科大学病院さくらフェスタ運営委員会より、地域貢献活動の一環として継続的なご寄附をいただいておりますが、今年度も10万円のご寄附をいただきました。
同運営委員会より「これまで壬生町の社会福祉の発展のために寄附をさせていただきましたが、庁舎の建替えにあたり、今回は新庁舎建設に活用していただければと思います。」とのお言葉をいただき、小菅町長からも、「大変ありがとうございます。末永く町民に親しまれ、災害にも強い庁舎の建設に活用させていただきます。」との感謝の言葉をお伝えしました。

塗装専門店

宇都宮市西川田に、待望の宇都宮店オープン!

木の花塗装 (株木の花ホームの塗装専門店)
〒321-0158 宇都宮市西川田本町1丁目6
TEL:028-612-5667

◎壬生町内で働きませんか。人材を募集しております。未経験者OK

広報を見たとお気軽に連絡ください。☎0285(23)9806 担当 荒川

《お任せください》
皆様の暮らしを守ります

- 壬生町水道施設維持管理業務
- 壬生町清掃センター焼却設備運転管理業務

○日本下水道協会賛助会員 ○日本下水道処理施設管理業協会会員 ○東京商工会議所会員

セントラル工業株式会社

昭和49年2月設立 維持管理業全般 43年の実績

本社: 〒150-0022 東京都渋谷区恵比寿南2-1-8 恵比須OTビル6階
栃木営業所: 〒323-0807 栃木県小山市城東1-1-32-102

プラレール



プラレール フェスティバル

in おもちゃ博物館 2019
～10,000本のレールであそぼう!～



みんなの大好きなプラレールで
楽しんじゃおう!



©TOMY 「プラレール」は株式会社タカトミーの登録商標です。

2019年

7/20(土)～9/1(日)

開催中は休まず開催します

開館時間

9:30～16:30
(8月は17:00まで)

会場

別館 1Fわくわく夢広場

入館料

おとな：600円 (高校生～)
こども：300円 (4歳～中学生)

3歳以下
入館無料



みぶまち

はくぶつかん

壬生町おもちゃ博物館

プログラム・イベント等については、主催者の都合により一部変更、または中止になる場合がございますのでご了承ください。
イベントの詳細は、壬生町おもちゃ博物館ホームページをご覧ください。

後援：壬生町



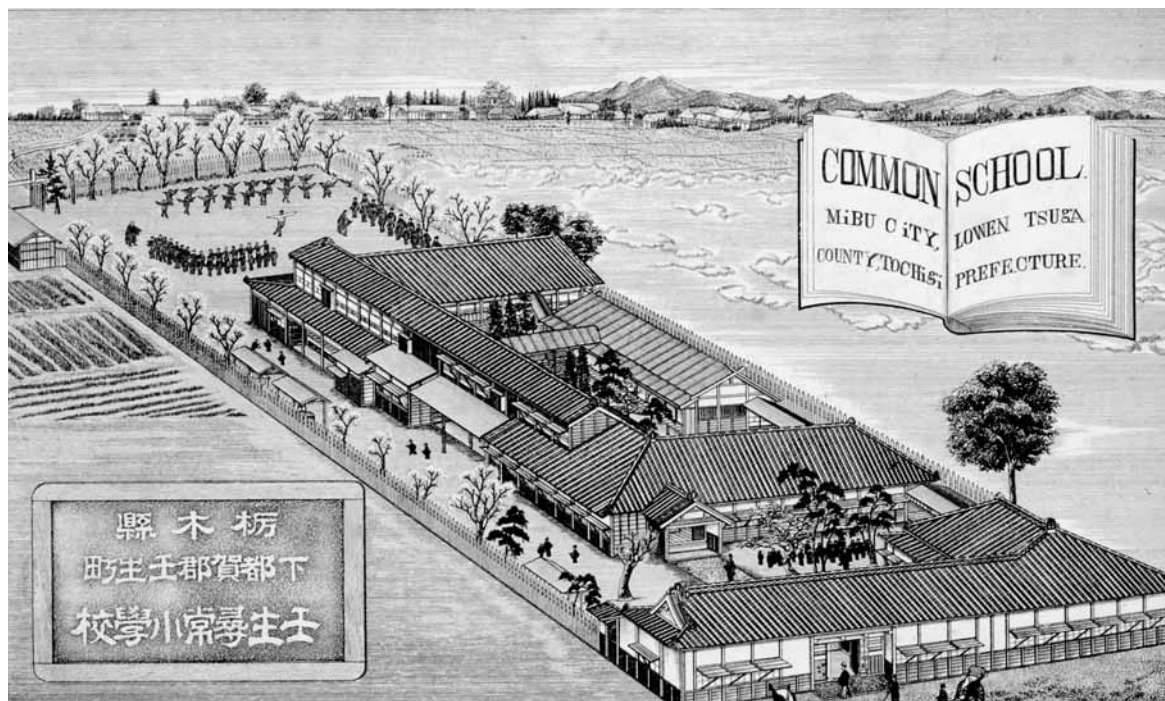
無料
駐車場
完備

栃木県下都賀郡壬生町園谷 2300
☎0282-86-7111

壬生の教育史

— 藩校〈学習館〉から

小学校へ—



『大日本博覧図“壬生尋常小学校”』（壬生小学校所蔵）

会期：
令和元年 **7月27日[土]—9月1日[日]**

当歴史民俗資料館では、7月27日[土]から9月1日[日]まで『壬生の教育史—藩校〈学習館〉から小学校へ—』を開催します。

江戸時代、三百諸侯という言葉に象徴されますが、およそ300近い藩がありました。各藩では藩士の子弟を教育するための藩校を設立し、人材育成の様々な取り組みがされました。

壬生藩では正徳3年(1713)に藩主鳥居忠英によって藩校〈学習館(学問所)〉が設立し、壬生の教育の礎を築きました。この〈学習館〉は下野十一藩のなかでは最も早く、忠英の学問に対する情熱を感じさせます。

明治維新を迎えると、明治政府は国内の教育体制を整備するため、明治5年(1872)に学制を發布しました。その翌年、〈学習館〉校舎の一部が転用され、現在の壬生小学校の前身となる〈壬生学舎〉が創立されるなど、町内に多くの小学校がつけられました。

町内各地の初等教育学校は、その後、新設や統廃合を繰り返して、現在町内には8つの小学校があります。この8校の母体となった学校の資料からは子どもたちの日々の生活の様子を窺い知ることができます。

本展では、2020年藩校サミット壬生大会を迎えるにあたり、壬生の教育のはじまりである藩校〈学習館〉の歴史を紐解きながら、小学校の資料や絵図を中心に壬生の教育史を概観します。



当時の児童が描いた“壬生高等小学校”（個人蔵）

展示
解説

展示品を観覧しながら学芸員が解説します。

日時：7月28日[日]、8月24日[土]

各回とも午後2時より

- ◆休館日 月曜日
- ◆開館時間 午前9時—午後5時
(但し、火曜日は午後1時から)

◆観覧料 無料

◎問合せ 歴史民俗資料館学芸係 ☎(82)8544

町民の皆さん、一緒に世界一を目指しましょう!

壬生町民“1000人”の論語大朗誦 だいろうしょう

世界一に挑戦!

参加者募集

令和元年

挑戦
日時

11月24日

10時00分～12時00分(集合時間:9時30分)

場所

城址公園ホール(大ホール及び中ホール)

2020年の全国藩校サミット壬生大会は「鳥居家三君もとただ ただてる ただひろ(元忠・忠英・忠挙)」に見る、人づくりの精神」をテーマに壬生藩鳥居家の歴史的遺産、文化遺産に光を当て、藩校「学習館」の優れた人材育成と実践の教育を振り返るとともに、漢字文化の一層の浸透、振興を図ることにより人づくり、まちづくりにつなげることを目的として開催いたします。今年プレイベントとして壬生町民による「1000人」の論語大朗誦を行いますので、老若男女問わずご参加ください。町で丸となり論語を朗誦して、世界一に挑戦しましょう。

イベント内容

第1部 10時00分～10時40分
(※開始前に全体練習を行います)
壬生町民1000人の論語大朗誦
—世界一に挑戦—
(終了後、入場者は入替えをさせていただきます)

第2部 11時00分～11時30分
「論語」の話

第3部 11時30分～12時00分
藩校サミットシンボルマーク発表
(漫画家ウメマツカオルさん)
会場全体による「論語の朗誦」

参加対象

壬生町民すべて

(参加する方は、下記施設で配布する『壬生論語古義抄』十八章句のプリントを受け取り、暗唱の練習をお願いいたします。気軽にご参加ください。)

申込み

【一次募集】

下記の問合せ先に7月31日(水)までに電話でお申し込みください。

その他

- ①当日は写真・映像を撮影し、インターネットや広報物に使用、複写・配布することについてご理解とご了承をお願いいたします。
- ②『壬生論語古義抄』十八章句のプリント配布場所
歴史民俗資料館、各公民館、図書館、町生涯学習館
- ③参加者には粗品を用意しています。
- ④事前に全体練習を11月9日(土)10時から城址公園ホール(大ホール)で行いますので、申込みされた方はご参加ください。

国保だより

『国民健康保険被保険者証』が更新されます

国民健康保険被保険者証は、毎年8月1日に更新されます。現在お持ちの被保険者証は、7月31日で期限切れとなりますので、ご注意ください。

新しい被保険者証は、7月中旬頃から順次発送の予定となっております。今回お送りする被保険者証はうぐいす色です。7月31日になっても届かない場合には、住民課国保年金係へお問い合わせください。

なお、古い被保険者証は役場住民課または稲葉出張所、南犬飼出張所へご返却願います。

○国民健康保険被保険者証の注意点

- ・記載事項等に変更が生じたときは、14日以内に届出をしてください。
- ・社会保険等に加入したときは、国民健康保険喪失の手続きが必要となります。また、手続き前でも加入日以降は、国民健康保険被保険者証は使わないでください。（社会保険等に加入した日は保険証を受け取った日ではなく、資格を取得した日になります。資格取得日は保険証に記載されています。）
- ・被保険者証の有効期限は令和2年7月31日ですが、以下の方は有効期限が異なります。
75歳の誕生日を迎えて、後期高齢者医療に加入する方
外国人で、次の更新前に在留期間の満了日を迎える方

70歳以上の国民健康保険加入者の皆様へ

70歳の誕生日を迎えた翌月（1日生まれの方は誕生日）1日から75歳の誕生日を迎えるまでは「国民健康保険被保険者証兼高齢受給者証」が交付されます。70歳未満までの被保険者証と違い、自己負担割合が記載されるようになります。

負担割合	判定基準
3割	住民税課税所得が145万円以上の方とその同一世帯の方
2割	上記以外の方

○3割負担の方でも、申請によって2割負担になる場合があります。

同一世帯内で70歳以上の国保加入者の収入合計額によっては、「基準収入額適用申請」をしていただくことによって、自己負担割合が2割になります。

- ・70歳以上の国保加入者が1人の世帯の場合
⇒ 収入合計が383万円未満
- ・70歳以上の国保加入者が2人以上の世帯の場合
⇒ 収入合計が520万円未満

該当すると思われる方には、町から通知をお送りしますので、手続きをお願いいたします。

○8月以降に70歳の誕生日を迎えられる方へ

70歳の誕生日を迎える方は、誕生月の下旬に自己負担割合が記載された「被保険者証兼高齢受給者証」が郵送されます。翌月1日から、すでにお持ちの「国民健康保険被保険者証」と差し替えてご使用ください。その際、これまでの被保険者証は役場住民課または稲葉出張所、南犬飼出張所へご返却願います。

『国民健康保険限度額適用認定証』について

高額療養費制度では、請求された医療費の全額を窓口で支払い、後から自己負担限度額を超えた分が高額療養費として支給されます（償還払い）が、この場合、一時的に多額の費用を用意する必要があります。

『限度額適用認定証』を病院に提示することにより、窓口での医療費の支払いは自己負担限度額までおさえられます。さらに、世帯主及び世帯の国保加入者全員が住民税非課税の場合は、入院時の食事代が減額されます。

○限度額適用認定証の申請について

申請場所	壬生町役場住民課・稲葉出張所・南犬飼出張所
申請に必要なもの	①国民健康保険被保険者証（保険証） ②印鑑（認印） ③必要な方と世帯主の個人番号カードあるいは個人番号通知カード ④窓口にいらっしゃる方の運転免許証等身元確認のできるもの

○限度額適用認定証の申請・利用に関する注意点

- ・認定証の発行には、世帯主及び世帯の国保加入者全員の所得の申告がされていることが必要です。また、70歳未満の方が限度額適用認定証を申請するときは、国民健康保険税が完納されている場合に交付されます。
- ・認定期間は申請した月の初日から7月31日までです。
- ・同一医療機関での外来診療及び入院時の保険適用の医療費が対象となります。食事療養費や室料差額等、保険適用外の費用については、対象となりません。
- ・自己負担限度額は、「医療機関ごと、1か月ごと」に計算されます。
- ・自己負担限度額は、世帯の所得によって異なります。
- ・毎年8月が『限度額適用認定証』の年次更新となります。現在『限度額適用認定証』をお持ちの方には、更新手続きの案内をお送りします。

7月に実施されていた障害基礎年金等受給者の「所得状況届」は、今年から原則廃止になりました

障害基礎年金(年金コード:2650・6350)を受給されている方は、所得状況届の提出が今年から原則廃止になりました。

ただし、町で所得の把握のできない方については、今までどおり日本年金機構より所得状況届が送付されますので、ご提出の必要があります。

また、診断書による障害状態確認届は、提出期限が誕生日末日に変更となります。

年金受給権者の各種届出・通知について

- 受取機関を変更する場合 → 『年金受給権者受取機関変更届』
(記載された口座内容について、金融機関の証明を受けるか、または通帳のコピーが必要です。)
- 年金証書を汚損・紛失した場合 → 『年金証書再交付申請書』
上記の届書は町住民課国保年金係、各出張所に備えてあります。

《定期的な通知》

- 振込通知書(銀行・郵便局などの口座振込の方)
: 毎年6月に送付6月期～翌年4月期までの各期の支払額(6月以降変更の場合はその都度)
- 額改定通知書: 年金支給額の改定があったとき
- 源泉徴収票: 毎年1月下旬に送付(老齢または退職を事由とする年金受給者のみ)

年金受給者のご家族の皆様へ

年金受給者がお亡くなりになると、年金の受給権は亡くなられた月までとなります。

●生計を同じくする遺族がいる場合

→ 『未支給年金請求書』を提出してください。

亡くなられた月までの未支給年金を受け取ることができます。

(請求者には、範囲・順位があります)

●生計を同じくする遺族がいない、または、年金支給が停止中の場合

→ 『年金受給者死亡届』を提出してください。

添付する書類等については、町住民課国保年金係へお尋ねください。

※届出が遅れますと年金が多く支払われてしまい、後でお返しいただくこととなります。
遺族の方はすみやかに届出を行ってください。

◎問合せ

・ねんきんダイヤル ☎0570(05)1165
・栃木年金事務所 お客様相談室 ☎(22)4134
・町住民課国保年金係 ☎(81)1827

後期高齢者医療保険ご加入の皆様へ

○後期高齢者医療被保険者証が更新されます

現在お使いの後期高齢者医療被保険者証(保険証)の有効期限は、本年7月31日までです。

8月から使用する保険証は、茶色の窓開き封筒に入れて7月下旬に郵送します。

8月1日以降は今回お送りする新しい保険証を医療機関等の窓口で提示して下さい。

なお、現在お使いの被保険者証は、8月1日以降に住民課国保年金係または稲葉出張所、南犬飼出張所まで返却していただきますようお願いいたします。

○限度額適用認定証等について

所得区分が現役並み所得者ⅠまたはⅡ(*)に該当する方は、『限度額適用認定証』を医療機関に提示することで、医療費の支払いが一定額にとどまります。また、世帯の全員が住民税非課税の場合は、『限度額適用・標準負担額減額認定証』を医療機関に提示することで、医療費の支払いが一定額にとどまり、入院時の食事代も減額になります。該当する方は住民課国保年金係または、稲葉出張所、南犬飼出張所窓口にて申請して下さい。

なお、過去に『限度額適用認定証』の交付を受けたことがあり、令和元年度の所得区分が現役並み所得者ⅠまたはⅡに該当する方、また『限度額適用・標準負担額減額認定証』の交付を受けたことがあり、令和元年度の所得区分が低所得区分に該当する方については、認定証を7月下旬に送付する保険証に同封します。

*現役並み所得者Ⅰとは、住民税課税所得が145万円以上380万円未満の被保険者(同一世帯の被保険者も含む)
現役並み所得者Ⅱとは、住民税課税所得が380万円以上690万円未満の被保険者(同一世帯の被保険者も含む)

◎問合せ

住民課国保年金係 ☎(81)1832

特定健診・がん検診のお申し込みはお済みでしょうか？

健診のお申し込みはお済みでしょうか？まだお済みでない方はぜひお申し込みください。
今年度から特定健診(国保)は無料で受けることができるようになりましたので、この機会にぜひお受けください。

【申し込み方法】

下記をよく読み、健康福祉課健康増進係に電話・FAX・インターネット（町のホームページからアクセスできます。）にてお申し込みください。また、同世帯のご家族分も一緒にお申し込みください。
お申込み受付期間は健診日の 2週間前 までとなります。

【健診内容・対象者・負担金一覧】

健診項目	対象者及び内容		個人負担金	
			9月まで	10月以降
特定健診（国保）	個別／65～74歳までの男女	集団／40～74歳までの男女	無料	
	問診、腹囲・身体測定、血圧・尿検査(糖・蛋白)、血液検査(コレステロール・肝機能・血糖・貧血・血清クレアチニン)、心電図、眼底			
後期高齢者健診	個別・集団	満75歳以上の男女 ※75歳の誕生日を過ぎた方が対象となります	無料	
	内容は特定健診から腹囲を除いたもの			
胃がん検診	40歳以上の男女 胃部X線間接撮影		1,100円	
胃がんハイリスク検診	年度末に40歳、45歳、50歳、55歳、60歳、65歳、70歳の男女 ヘリコバクターピロリ抗体検査・ペプシノゲン検査（血液検査） *ただし、年齢対象外の方でも右記費用にて受診可能		1,000円	
			*対象年齢外の方	
			3,240円	3,300円
肺がん検診	40歳以上の男女……胸部X線間接撮影		400円	
肺がん+喀痰検診	40歳以上の男女……胸部X線間接撮影・喀痰検査（痰の出る方）		1,000円	
大腸がん検診	40歳以上の男女……検便2日法		400円	
子宮頸がん検診	20歳以上の女性で年度末に偶数年齢の方 子宮頸部細胞の検査 *ただし、奇数年齢の方でも右記費用にて受診可能		個別	1,900円
			集団	1,100円
			*奇数年齢の方(集団)	
			3,780円	3,850円
乳がん検診	30歳以上の女性で年度末に偶数年齢の方……超音波検査 *ただし、奇数年齢の方でも右記費用にて受診可能		600円	
			*奇数年齢の方	
			2,160円	2,200円
			40歳以上の女性で年度末に偶数年齢の方……マンモグラフィ（X線）・超音波検査 *ただし、奇数年齢の方でも右記費用にて受診可能	
前立腺がん検診	50歳以上の男性……血中PSA値血液検査		1,500円	
			*奇数年齢の方	
			5,400円	5,500円
肝炎ウイルス検査	40歳以上の男女で過去に検査を受けた事がない方 B型・C型ウイルス血液検査 *5歳刻み年齢40歳、45歳、50歳……105歳		600円 *5歳刻み年齢の方は無料	
	B型ウイルスのみ *5歳刻み年齢40歳、45歳、50歳……105歳		100円 *5歳刻み年齢の方は無料	
	C型ウイルスのみ *5歳刻み年齢40歳、45歳、50歳……105歳		500円 *5歳刻み年齢の方は無料	
骨密度測定	年度末に40歳、45歳、50歳、55歳、60歳、65歳、70歳の女性の方 超音波検査 *ただし、対象年齢外の方(80歳未満)でも右記費用にて受診可能		400円	
			*対象年齢外の方	
			1,404円	1,430円

● 託児の日（ママ健診）の申し込みについて ●

子育て中のママが健診を受けている間、お子さんをお預かりいたします。

お預かりするお子さんは0歳～未就学児までです。ママ健診は女性のみの方の 7月31日(水)及び8月30日(金) に実施します。必ず 事前にご予約ください。

託児中に必要な物（オムツや水分等）は各自お持ちください。持参する物には必ずお名前をお書きください。
※ 託児を希望しない方（女性）も健診を受診できます。

※特定健診は、国民健康保険以外の保険者に加入している方の扶養で、受診券をお持ちの方も受診可能です。
 ※65歳以上の方は特定健診と後期高齢者健診を個別検診で受診することもできます（実施医療機関は別表をご覧ください）。
 ※子宮頸がん検診は個別検診（木村産婦人科医院かクララクリニック）でも受診することができます。
 ※前ページの表の年齢は令和2年3月31日(令和元年度末)時点の年齢となりますが、後期高齢者健診のみ健診当日の年齢（満年齢）となります。
 ※町民税非課税世帯の方及び生活保護受給世帯の方は無料になりますので、必ず健診申込み時にお伝えください。
 その他ご不明な点がございましたら、下記までお問い合わせください。

問 合 せ

健康福祉課健康増進係 ☎(81)1885 FAX☎(81)1121

令和元年度 集団健診日程表

年 月 日	曜	会 場	特定・後期高齢者・胃・肺・大腸・子宮・乳・ 前立腺・肝炎・骨密度	
			男性が受診できる日	女性が受診できる日
7月10日	水	城址公園ホール(中央公民館)	○	○
7月19日	金	保健福祉センター	○	○
7月20日	土	保健福祉センター	○	○
7月24日	水	保健福祉センター		○
7月31日	水	保健福祉センター		○(託児あり)
8月2日	金	保健福祉センター	○	○
8月5日	月	南犬飼地区公民館分館	○	○
8月19日	月	南犬飼地区公民館分館	○	○
8月30日	金	保健福祉センター		○(託児あり)
9月12日	木	城址公園ホール(中央公民館)	○	○
9月18日	水	稲葉地区公民館	○	○
9月20日	金	保健福祉センター		○
10月18日	金	保健福祉センター	○	○
10月21日	月	南犬飼地区公民館分館	○	○
10月24日	木	保健福祉センター	○	○
11月1日	金	保健福祉センター		○
11月21日	木	保健福祉センター	○	○
12月2日	月	南犬飼地区公民館分館	○	○

※男女とも受診できる日、女性のみ受診できる日(女性の日)があります。
 令和元年度は医療法人北斗会 宇都宮東病院が集団健診を実施します。

～ 個別健診実施医療機関（特定健診・後期高齢者健診）～

対象者：65歳以上の国保加入者か後期高齢者または、40歳以上の障害手帳保持者

医療機関名	所在地	電話番号
荒川内科クリニック	壬生町大字安塚1184-10	86-0501
石田消化器科・内科クリニック	壬生町大字壬生丁259-7	82-7877
大久保クリニック	壬生町落合3-4-7	81-0880
大橋内科クリニック	壬生町大字福和田1003-1	82-8522
おもちゃのまち内科クリニック	壬生町幸町2-11-2	86-1517
グリーンクリニック	壬生町緑町3-9-15	86-3966
小林内科クリニック	壬生町大字安塚793-1	86-8039
佐藤医院	壬生町大字安塚1944-1	86-0123
島田医院	壬生町大字安塚2008-1	86-0011
陣内医院	壬生町本丸1-7-10	82-0242
高橋とおるクリニック	壬生町寿町5-3	25-5881
にしやま内科クリニック	壬生町大字安塚765-15	86-6000
はしもとクリニック	壬生町駅前東町5-6	21-7300
福井セントラルクリニック	壬生町おもちゃのまち2-4-8	86-6624
松本内科医院	壬生町中央町6-37	82-2002

※実施期間……令和元年6月1日～令和2年2月29日まで

参議院議員通常選挙



明るい選挙のイメージキャラクター
「選挙のめいすいくん」

投票日

7月21日(日) 午前7時～午後8時

投票できる方

- 平成31年4月3日以前から引き続き壬生町の住民基本台帳に登録されている方
 - 令和元年7月21日現在で、満18歳以上（平成13年7月22日までに生まれた方）の日本国民
- ※平成31年4月4日以降に壬生町へ転入の届出をした方は、以前にお住まいの市区町村で投票をすることになりますので、前住所地の選挙管理委員会にお問い合わせください。

投票所入場券

投票所入場券は公示の日後速やかに郵送いたします。1枚のはがきで世帯2名分までの入場券となっています。（世帯が3名以上であれば、2枚以上のはがきが郵送されます。）

もし、お手元に届かない場合や紛失した場合でも、選挙人名簿に登録されていれば投票できますので、投票所の受付にてお申し出ください。

期日前投票をご利用ください～7月21日(日)当日に用事がある方～

投票日当日（7月21日）に仕事、外出、冠婚葬祭などの理由で投票所に行くことができない場合、期日前投票をすることができます。

投票所入場券を持参して期日前投票所へお越しください。

期間／7月5日(金)～7月20日(土) 午前8時30分から午後8時まで

※投票日当日（7月21日）と時間が異なりますのでご注意ください。

場所／壬生町役場(別館)ひばり館



南犬飼地区公民館



上記のどちらでも期日前投票ができます。

※投票所入場券の裏面の「期日前投票宣誓書兼請求書」を、あらかじめ記入してお持ちいただくと、受付の手続きが早く済みます。

※ご注意ください！

7月13日(土)、14日(日)は八坂祭が開催され、大師町南交差点から壬生駅入口交差点で交通規制が行われます。役場ひばり館へ期日前投票にお越しの際はご注意ください。

不在者投票

○出張や旅行先など、町外に滞在している方

選挙期間中に出張や旅行などで壬生町以外の市区町村に滞在している方は、滞在先の市区町村選挙管理委員会では不在者投票をすることができます。事前に投票用紙等を請求する必要がありますので、お早めに壬生町選挙管理委員会までお問い合わせください。

○病院や老人ホームなどに入院等している方

病院や老人ホームなど都道府県選挙管理委員会が指定した施設に入院、入所中であれば、不在者投票をすることができます。

町内では「獨協医科大学病院」「介護老人保健施設 みなと荘」「特別養護老人ホーム しもつけ荘」が指定施設になっています。病院(施設)長に不在者投票をしたい旨を申し出てください。町外の病院等で不在者投票をされる方は、お早めに病院(施設)長に申し出るようにしてください。

○郵便などで投票をする場合(自宅などでの投票)

身体障害者手帳や介護保険の被保険者証等をお持ちになっている方のうち、一定の要件に該当する方は、自宅で投票用紙に記入し郵送することができます。

この場合には、事前に「郵便等投票証明書」の交付を受けている必要があります。また投票用紙等の請求は7月17日(水)までに必着となりますので、お早めに壬生町選挙管理委員会までお問い合わせください。

開票

開票所及び町公式ウェブサイトで、候補者ごとの得票数の中間速報を行います。

開票所／壬生中央公民館(中ホール)

日時／7月21日(日)午後9時から

※町公式ウェブサイトは随時更新いたします。



◎問合せ

壬生町選挙管理委員会 ☎(81)1807

壬生町体育協会

スポーツ大会で活躍した選手。地域スポーツの発展貢献者を表彰

壬生町体育協会(まつもとこうぞう 会長)は、5月15日(水)に開催した総会にて、平成30年度の大会で活躍した選手や功績があった方を表彰しました。

表彰された方々は、次のとおりです。

体育協会表彰者名簿(平成30年度内実績に基づく)

令和元年5月15日表彰(敬称略)



氏名	大会名称
マテウス ヨジョニオ ベイガ ド アマラウ	第73回国民体育大会 サッカー・選手
とだ 戸田 幸雄	第73回国民体育大会 ボート・監督
いとう 伊藤 ネイカビン	第73回国民体育大会 バスケットボール・選手
よしほ 吉柴 豪洋	第73回国民体育大会 レスリング・選手
やまね 山根 大地	第73回国民体育大会 ウエイトリフティング・選手 2018 IWF JUNIOR WORLD CHAMPIONSHIPS 平成30年度文部科学大臣杯 第64回全日本大学ウエイトリフティング選手権大会 第15回全日本学生ウエイトリフティング選抜大会 平成30年度第46回東日本大学対抗ウエイトリフティング選手権大会 第73回国民体育大会関東ブロックウエイトリフティング競技
やまね 山根 緑	第73回国民体育大会 ウエイトリフティング・選手 第26回 日・韓・中ジュニア交流競技会 平成30年度JOCジュニアオリンピックカップ 第39回全日本ジュニアウエイトリフティング選手権大会 第10回全日本女子選抜ウエイトリフティング選手権大会 第34回全国高等学校ウエイトリフティング競技選抜大会 第20回全国高等学校女子ウエイトリフティング競技選手権大会 第62回関東ウエイトリフティング選手権大会 第51回関東高等学校ウエイトリフティング競技大会 第34回関東高等学校ウエイトリフティング競技選抜大会

氏名	大会名称
こぐち 小口 英之	第73回国民体育大会 自転車・監督
こぐち 小口 加奈絵	第73回国民体育大会 自転車・選手
なつみ 三好 夏未	第73回国民体育大会 ソフトテニス・選手
つるみ 鶴見 利光	第73回国民体育大会 馬術・監督
つるみ 鶴見 汐花	第73回国民体育大会 馬術・選手
なだの 館野 貞男	第73回国民体育大会 弓道・監督
たがや 多賀谷 歩	第73回国民体育大会 剣道・選手
まつやま 松山 友輝	第74回冬季国民体育大会 アイスホッケー・選手
やなしま 梁島 綾乃	第37回全国高等学校女子ソフトボール選抜大会
まつい 松井 浩	ねんりんピック富山2018
いなば 稲葉 秀雄	ねんりんピック富山2018
おさき 尾崎 長二郎	第33回全日本壮年ソフトボール大会
おちあい 落谷 克己	ねんりんピック富山2018 第32回全日本シニアソフトボール大会
おきりゅう 沖 龍	第100回全国高等学校野球選手権大会
すずき 鈴木 聡汰	関東高等学校バスケットボール新人大会

～高橋尚子さんと壬生路を走ろう～

第8回 みぶまち 壬生町 ゆうがおマラソン大会

- 1 主催** 壬生町ゆうがおマラソン大会実行委員会
- 2 共催** 壬生町・壬生町教育委員会
- 3 後援** 獨協医科大学
NHK宇都宮放送局・(株)下野新聞社・(株)とちぎテレビ
(株)栃木放送・(株)エフエム栃木・(株)栃木よみうり

4 開催日 12月1日(日) ※雨天決行

5 スケジュール [受付] 7:30～8:30
(受付・開会式とも壬生町総合公園陸上競技場で行います)
[開会式] 8:30～
※閉会式に、高橋尚子さんのご厚意でチャリティーオークションがあります。
※大会実施の有無については、当日の朝6:00に、「壬生町公式ウェブサイト」に掲載いたします。

6 会場 壬生町総合公園陸上競技場
おもちゃのまち駅西口から大会会場まで無料シャトルバス(約5分)を運行いたします。

7 種目・参加資格・参加料金 (定員2,500名)

※令和元年12月1日現在の年齢でお申込みください。

種目	クラス	区分	スタート 予定時間	集合時間
10km 完走70分以内 出来る方	A1	男子 高校生以上～29歳以下	9:30	9:15
	A2	男子 30歳以上～49歳以下		
	A3	男子 50歳以上		
	A4	女子 高校生以上～39歳以下		
	A5	女子 40歳以上		
5km	B1	男子 中学生	10:45	10:30
	B2	男子 高校生以上～29歳以下		
	B3	男子 30歳以上～49歳以下		
	B4	男子 50歳以上		
	B5	女子 高校生以上～39歳以下		
	B6	女子 40歳以上		
3km	C1	男子 小学校(4～6年)	11:25	11:10
	C2	女子 小学校(4～6年)		
	C3	女子 中学生		
2km	D1	親子ペア 小学校(1～3年)	11:50	11:35
	E1	ペア	12:10	11:55
400m	F1	幼児 トラック1周	12:30	12:15

【参加資格】 健康に自信のある方
10kmの部は70分以内に完走出来る方

【参加料金】 一般……………3,000円
高校生……………2,000円
小・中学生……………1,000円
親子ペア(1組)・ペア(1組)……………2,000円
幼児……………無料
(幼児の部は申込みは必要ありません。)
(当日、自由参加になります。)



ゲストランナー



シドニー五輪女子マラソン
金メダリスト
高橋 尚子さん

各コース紹介

2km、3kmコース

スタート&ゴール

△2kmの部
▲3kmの部



5km、10kmコース

スタート&ゴール

△5kmの部
▲10kmの部



スポーツくじ



スポーツ振興くじ助成事業



第8回 壬生町ゆうがおマラソン大会

8 お問い合わせ先

大会に関するお問い合わせ先	エントリーに関するお問い合わせ先
壬生町ゆうがおマラソン大会実行委員会事務局 壬生町大字壬生甲3828番地 町教育委員会スポーツ振興課（町総合運動場内） TEL 82-2345（平日／8：30～17：15） FAX 82-2706 ※7/12～7/26の間は土・日・祝日も対応 E-mail sports@town.mibu.tochigi.jp	RUNETに関するお問い合わせ ※操作方法、修正など RUNNETヘルプ（ https://runnet.jp/help/ ） をご確認ください。 解決しない場合は、RUNNETの問い合わせフォーラムよりお問い合わせください。

9 表彰参加完走証

- 【表彰】各クラス1～8位までに入賞された方には賞状を授与します。（幼児の部は除く）表彰式は各種目終了後随時行います。飛び賞も用意しています。
- 【参加賞】お楽しみ記念品
- 【完走証】完走者全員にタイムを計測した記録証を即時発行（幼児の部は除く）

10 荷物預り所

会場内には荷物預り所（無料）を設置いたします。（貴重品は除く）

11 更衣室

会場内に仮設で設置いたします。

12 参加注意事項

- ①親子ペアの部は、親（祖父母可）1人に対して、子ども1人の参加となります。
- ②親子ペアの部、ペアの部は手をつないで2人でフィニッシュしてください。
- ③スタート時間については、変更する事があります。
- ④幼児の部は申込みは必要ありません。当日、自由参加になります。

13 連絡事項

- ①参加者は送付された参加通知ハガキを当日必ず持参し、8：30までに受付を終了してください。（幼児の部は除く）（計測タグ付きナンバーカード・プログラム・参加賞はハガキと引き換えでお渡しいたします。）
- ②大会成績については、壬生町公式ウェブサイトに掲載いたします。
- ③ウォーミングアップは、陸上競技場内及び公園内道路で安全に留意して行ってください。
- ④計測タグの返却が確認出来なかった場合は実費を申し受ける場合があります。

14 申込み方法

※町内在住・在勤者先行受付と一般受付で申込開始日が異なります。
 今大会より町内在住者はランネットでの先行受付をできるようになりました。

町内在住・在勤者先行受付	参加費用のお支払い	申込み期間
壬生町教育委員会事務局スポーツ振興課 （町総合運動場体育館内） ※所定の申込書は壬生町公式ウェブサイトよりダウンロードできます。	参加費用を添えて お申込みください。	7月12日(金)～7月26日(金) （受付時間／8：30～17：15） 上記期間中は土・日・祝日も受付を行います。 これ以降はランネット申込みのみになります。
一般（ランネット）受付	参加費用のお支払い	申込み期間
ランネット （URL） http://runnet.jp/	クレジットカードかコンビニで支払いとなります。詳しくは返信メールでご確認ください。 ※別途エントリー手数料 ・ランネット：205円	8月5日(月)～9月30日(月) ※定員に達し次第、締め切らせていただきますので、お早めにお申込みください。

※ランネットを初めてご利用になる場合、会員登録が必要です。※参加通知ハガキの発送は11月中旬を予定しております。

大会規約

●注意事項●

- ・競技者は、あらかじめ医師の健康診断を受けるなど、各自の責任において健康管理に十分注意すること。また、大会当日は、体調に十分注意し、万一体調不調の場合は出場をとりやめてください。
- ・競技中に異常が感じられたときは、速やかに大会役員に連絡し競技を中止してください。また、大会役員及び医師が競技続行不能と判断したときは、競技を中止させることがあるので、その指示に従ってください。
- ・傷害保険は、主催者側で一括加入（心疾患等は除外）しますが、応急処置以外一切責任は負わないので、健康に十分注意してください。
- ・申込み受付後、参加料は返還いたしません。（荒天他の事情により中止の場合は、参加賞を送付します。）
- ・貴重品の管理については、各自の責任において行ってください。
- ・参加賞は当日受付でナンバーカードと一緒にお渡しします。（幼児の部は除く）
- ・競技者は、申込みをした種目の距離及び走路を走行してください。（クラス及び区分の変更はできません。）
- ・本競技計測は、受付でお渡ししますナンバーカードの裏面に取り付けてある計測器（計測タグ）で行います。また計測タグはレンタルとなりますので、走り終えたら返却ください。競技を棄権する場合も、受付で回収いたしますので返却ください。
- ・計測タグ付きナンバーカードは、分かりやすいように確実に胸部につけてください。（ペアについては親もしくは年長者）
- ・年齢・性別等の虚偽申告、申込者本人以外の出場（代理出走）はいたしません。それらが発覚した場合、出場・表彰の取り消し、次回以降の資格はく奪等、主催者の決定に従います。また、主催者が虚偽申告・代理出走者に対する救護・返金等一切の責任を負わないことを了承します。

●個人情報の取扱いについて●

- ・大会出場中の映像・写真・記事・記録などの、テレビ・新聞・雑誌・インターネットなどへの掲載権は主催者に属します。
- ・主催者は、個人情報の保護法令を厳守し、参加者の個人情報を取り扱います。

壬生町プレミアム付商品券事業(消費税増税対策)の実施について

2019年10月1日に予定されている消費税率の上げが家計に与える影響を緩和するとともに、地域の消費を下支えするためにプレミアム付商品券事業を実施します。

①非課税者分

2019年度の住民税(均等割)が課税されていない方

ただし、下に該当する方は除きます。

- ・住民税が課税されている方に扶養されている方(生計を一にする配偶者、扶養親族等)
- ・生活保護の受給者等



②子育て世帯分

2016年4月2日から
2019年9月30日までに
生まれたお子さまがいる
世帯の世帯主



おひとりにつき、最大**2.5万円分**の商品券を**2万円**で購入できます。

お子さまおひとりにつき、最大**2.5万円分**の商品券を**2万円**で購入できます。

①②両方の要件に該当する方は両方の立場で商品券を購入いただけます。

プレミアム付商品券 申請から使用までの流れ(目安)

<p>1 申請する (非課税者分のみ)</p>	<p>住民票のある市区町村から申請書入手する。 ※申請書は、購入対象者の方に個別に郵送いたします。 申請受付が始まって申請書が届かない場合は、以下のお問い合わせ先にお問い合わせください。 ・申請書に必要事項を記入して、提出してください。 ・申請期間：2019年8月頃から11月頃 ※子育て世帯分については申請は不要です。 ※DV被害者で他の市区町村から住民票を移さずにお住まいの方については、以下のお問い合わせ先にご相談ください。</p>
<p>2 商品券の 購入引換券が届く</p>	<p>・非課税者分については、申請書記載の住所に購入引換券が届きます。 ・子育て世帯分については住民票記載の住所に世帯主の方宛てで購入引換券が届きます。</p>
<p>3 商品券を購入する</p>	<p>町内郵便窓口(予定)で、現金と購入引換券・本人確認書類を示し商品券を購入してください。 ・商品券は5千円単位で購入することもできます。(5千円分の商品券を4千円で購入) ・購入可能期間：2019年10月1日から2020年1月31日まで</p>
<p>4 商品券を使用する</p>	<p>・商品券は使用可能な期間中に、原則、壬生町内の使用可能な店舗でご使用ください。 ・使用可能期間：2019年10月1日から2020年2月29日まで ※商品券は、代理の方でも使用できます。 ※商品券の転売や譲渡は行わないでください。 ※お釣りはできません。商品券1枚あたりの額面は小口とし、利用しやすい額としています。</p>

◎問合せ

電話番号：9時から17時(平日のみ)

健康福祉課(非課税者)(81)1883 / こども未来課(子育て世帯)(81)1887

プレミアム付商品券 — 取扱い加盟店募集について —

1. 加盟店募集期間 : 2019年8月1日(木)～8月30日(金)
2. 応募条件 : 町内で営業する事業者
電話またはFAXで「事業者名」「住所」「電話番号」を申請を行う。
3. 商品券概要 : 【販売期間】2019年10月1日(火)～2020年1月31日(金)
【有効期間】2019年10月1日(火)～2020年2月29日(土)
【販売場所】町内郵便局窓口(予定)
4. 業務委託業者 : 加盟店募集を実施する事業者を7月末に決定します。町の公式ウェブサイトを参照してください。
5. 問合せ : 総合政策課 (81)1812

相談

人権相談・行政相談
毎月第3木曜日開催定期相談

「人権相談」

家庭生活や社会生活を営むうえで、自分の力では解決できない人権問題がございましたらお気軽にご相談ください。相談員は人権擁護委員です。

「行政相談」

医療保険、年金、道路など、行政についての苦情、要望等がございましたら、お気軽に定期相談をご利用ください。相談は定期的に開設しているほか、自宅でも随時受付しております。本町の行政相談員は次の方々です。

- 相田喜久夫氏 ☎(82) 0603
- 糸川元一氏 ☎(86) 3869

○定期相談日

- 7月18日(木) 保健福祉センター 午後1時30分〜4時
- 8月22日(木) 稲葉地区公民館 午後1時30分〜4時
- 9月19日(木) 南犬飼地区公民館 午後1時30分〜4時

予約なしでも相談可能です。が、お待たせしないために事

前予約をお勧めいたします。
(相談無料・秘密厳守)
どんなことでも気軽に「相談ください」。

◎問合せ

人権相談：生活環境課くらし安心係 ☎(81) 1826

行政相談：総合政策課情報広報係 ☎(81) 1814

また、宇都宮地方事務局栃木支局において、毎週月・水曜日(祝休日を除く)午前9時30分〜午後4時、人権擁護委員による常設相談が開設されています。

☎0570(003)110

心配ごと特別相談(弁護士相談) 相談無料

○日時

- 7月11日(木) 午前10時〜正午
- 8月8日(木) 午前10時〜正午

○会場

町保健福祉センター
町内在住 各回5名(先着順)

◎申込・問合せ

なお、同一の内容の相談は一回限りです。
7月8日(月)午前8時半〜
8月5日(月)午前8時半〜
電話申込受付
電話申込受付
(福)壬生町社会福祉協議会 ☎(82) 7899

※国が設立した法律相談機関『法テラス栃木』もご利用ください。
050(3383)5395

人権相談所を開設いたします

人権擁護委員による人権相談所を開設します。相談内容は秘密が守られ、相談料は無料です。また、相談には法務大臣から委嘱を受けた人権擁護委員が応じます。

○日時 8月5日(月)午前9時30分から正午まで

○場所 壬生町役場 二階第一会議室

○その他 予約は必要ありませんが、お待たせしないために事前予約をお勧めいたします。

◎問合せ 生活環境課くらし安心係 ☎(81) 1826

働く人のメンタルヘルス相談のお知らせ

県では、県内4か所の労政事務所で「働く人のメンタルヘルス相談」を実施しています。

職場でストレスやメンタルヘルス不調を抱えている方、そのご家族や上司・同僚の方からの相談に、産業カウンセラーが無料で応じます。

○相談形態

事前予約による面接/電話相談

○相談予約

受付は、平日午前8時30分から午後5時15分までです。相談希望日の3日前までに相談を希望する労政事務所へご予約ください。

○相談場所・相談日

・宇都宮労政事務所
奇数月の第2金曜日 午後1時30分〜4時30分

○予約・お問合せ先
☎028(626)3053

(宇都宮市竹林町1030-1)

2 県庁河内庁舎5階)

・小山労政事務所
偶数月の第2金曜日 午後1時30分〜4時30分

○予約・お問合せ先
☎0285(22)4032

(小山市犬塚3-1-1 県庁小山庁舎3階)

※相談日は変更になることがありますので、詳細は各労政事務所へお問合せ下さい。

催し

栃木県立美術館からのお知らせ「絵を見ると、あなたは何をみているの？」

事前予約による面接/電話相談

○期間 8月25日(日)まで

○休館日 月曜日(7月15日、8月12日は開館) 7月16日(火)・8月13日(火)

○開館時間 午前9時30分〜午後5時(最終入館は午後4時30分)

◎問合せ 栃木県立美術館 ☎028(621)3566

Eメール bijyutsukan@pref.tchigij.jp

栃木県シルバー大学校 南校祭2019

◆演芸会

○日時 7月27日(土) 午前10時〜午後4時30分

○場所 栃木市栃木文化会館小ホール(栃木市旭町12-16)

○内容 クラブ活動の成果を中心にした演芸・演舞を披露します。・太極拳・コーラス・民謡・カラオケ・ダンス・民話語り・フラダンス・39期生、40期生の発表等

◆学校祭

○日時 8月3日(土) 午前10時〜午後2時

○場所 栃木県シルバー大学校 南校(栃木市神田町9-40)

○内容 来場者との交流・ふれあいを通してシルバー大学校を理解していただくため、

21

昔のおもちや作り、パソコンで名刺づくり、チャレンジランキング、囲碁・将棋などを体験できる「ふれあい体験コーナー」や「体験教室」「模擬店コーナー」「チャリティーバザー」「作品展示コーナー」などを運営・実施します。

◎問合せ 栃木県シルバード学校南校 栃木県栃木市神田9-40 ☎(22)5325

第6回 藤井かんぴょう音頭保存会発表会の開催について

町の無形民俗文化財の指定を受けている「藤井かんぴょう音頭」を多くの町民の方に知っていただくことを目的に発表会を開催いたします。藤井小学校の児童も放課後児童教室や、学童保育にてかんぴょう音頭を学んだ成果を発表いたします。

踊り手参加をお待ちしております。

- 日時 7月27日(土)
- ・藤井ふれあいタイム(○×ゲーム等)午後4時～
- ・かんぴょう音頭踊り発表会 午後6時～
- ・花火 午後8時30分～
- 場所 壬生町立藤井小学校校庭
- 主催 藤井千瓢音頭保存会

○その他 雨天時は翌28日(日)に順延いたします。都合により時間の変更がある場合があります。

駐車場あります。

◎問合せ 保存会事務所 ☎(82)2070



生涯学習セミナー

「壬生町でアンチエイジングPart2」学ぶ、笑う、歩く」

第3回 世良田東照宮を訪ねて

世良田東照宮(群馬県太田市)のある地域は徳川氏発祥の地、日光東照宮との深い関係や壬生藩との関わりについて学びます。

- 講師 笹崎 明氏
- 日時
- ・事前研修 8月3日(土) 午後1時30分～3時30分
- ・現地研修 9月5日(木) 午前9時～午後4時
- 場所 生涯学習館 講堂

○定員 30名(先着順)

○参加費 2,700円(食事代、保険代、他)

○申込方法 7月25日(木) 午前9時～電話にて受け付けます。

※全日程に参加できる方が対象です。9月5日のみの参加は受付できません。

◎申込・問合せ ☎(86)2083(木村)

講習・試験

令和元年度 危険物取扱者試験のご案内

- 試験の種類 甲種、乙種(第1類～第6類)、丙種
- 受験願書配布及び書面申請の場所
- ・(一財)消防試験研究センター 栃木県支部
- ・県内の消防局及び各消防本部
- 受験資格 危険物取扱者試験案内を参照ください
- 試験日・願書申請期間 第2回 11月10日(日)

・書面申請期間 9月9日(月)～20日(金)

・試験実施会場 作新学院高等学校・白鷗大学足利高等学校・白鷗大学大行寺キャンパス・栃木工業高等学校・那須清峰高等学校・真岡工業高等学校

第3回 令和2年2月23日(日) 書面申請期間 1月6日(月)～1月17日(金)

・試験実施会場 作新学院高等学校のみ

◎問合せ 宇都宮市昭和1-2-16 栃木県自治会館 ☎028(624)1022

令和元年度 消防設備士試験のご案内

- 試験の種類及び受験手数料 甲種(特類・第1類～第5類) 5,700円 乙種(第1類～第7類) 3,800円
- 受付場所及び方法 (一財)消防試験研究センター 栃木県支部 持参又は郵送
- 試験日 前期 9月15日(日) 後期 令和2年2月2日(日)
- 試験会場 栃木県立宇都宮工業高等学校

○受付期間 前期7月8日(月)～19日(金) 後期11月18日(月)～29日(金)

◎問合せ 宇都宮市昭和1-2-16 栃木県自治会館 ☎028(624)1022

(一財)消防試験研究センター 栃木県支部

令和元年度 下水道排水設備工事責任技術者講習会・試験のお知らせ

- 日時・場所
- 第1回 10月8日(火) 午後2時～4時(栃木市)
- 第2回 10月11日(金) 午後2時～4時(宇都宮市1)
- 第3回 10月17日(木) 午後2時～4時(大田原市)
- 第4回 11月6日(水) 午後2時～4時(佐野市)
- 第5回 11月10日(日) 午後2時～4時(宇都宮市2)
- 第6回 11月21日(木) 午後2時～4時(宇都宮市3)
- (栃木市)：栃木市岩舟文化会館 栃木市岩舟町静2303 (宇都宮市1)：宇都宮市立南図書館 宇都宮市雀宮町56-1 (大田原市)：那須野が原ハ1 モニール 大田原市本町1-270316
- (佐野市)：佐野市文化会館 佐野市浅沼町508-5

(宇都宮市2)：コンセーレ
宇都宮市駒生1-1-6

(宇都宮市3)：宇都宮市文化会館
宇都宮市明保野町7-66

○更新講習会案内

申込書類は、公益財団法人とちぎ建設技術センターから本人あてに6月下旬に送付します。

○申込期間 7月1日(月)～31日(水) 当日消印有効

○更新講習会対象者

現在この資格を有し、有効期限が令和2年3月31日までの方。または、有効期限が平成31年3月31日で切れ、現在資格が失効している方。

下水道排水設備工事責任技術者試験講習会及び模擬試験のお知らせ

○日時・場所 9月26日(木) 午前10時～午後5時
コンセーレ 宇都宮市駒生1-1-6

○試験講習会申込書

申込書類は、6月下旬から公益財団法人とちぎ建設技術センター及び町下水道課で配布します。

○申込期間 8月1日(木)～30日(金) 当日消印有効

※受験資格については、試験案内をご覧ください。

下水道排水設備工事責任技術者試験のお知らせ

○日時・場所 10月29日(火) 午後2時～4時・コンセーレ
宇都宮市駒生1-1-6

○申込書類の配布時期及び場所 6月下旬から、公益財団法人とちぎ建設技術センター及び町下水道課で配布します。

○申込期間 8月1日(木)～30日(金) 当日消印有効

※受験資格については、試験案内をご覧ください。

○問合せ・受講申込み 公益財団法人とちぎ建設技術センター
〒321-0974 宇都宮市竹林町1030-2
☎028(626)3187
企画研修課

令和元年度狩猟免許試験の実施について

○試験の内容

- ①知識試験(鳥獣の保護及び管理並びに狩猟の適正化に関する法令・知識、その他)
 - ②適性試験(視力・聴力・運動能力)
 - ③技能試験(猟具の判別・取り扱い、その他)
- ※その他受験資格、受験手続

申請書類等の詳細についてはお問合せください。

○日時・場所及び受付期間 左記表参照

○問合せ 栃木県環境森林部

自然環境課 自然保護担当
☎028(623)3261
栃木県猟友会
☎028(611)1526
県南環境森林事務所 環境企画課
☎0283(23)1441
壬生町農政課 ☎(81)1839

日時	会場名	狩猟免許の種類	申請書受付期間
7月21日(日) 午前9時30分から	県那須庁舎(大田原市)	わな・第一種	7月1日(月)～ 7月11日(木)
	県安蘇庁舎(佐野市)		
7月31日(水) 午前9時30分から	県西環境森林事務所(日光市)	わな・第一種	7月11日(木)～ 7月19日(金)
	県塩谷庁舎(矢板市)		
8月25日(日) 午前9時30分から	清原工業団地管理センター	網・わな 第一種・第二種	8月5日(月)～ 8月15日(木)
	県那須庁舎(大田原市)	わな・第一種	
10月20日(日) 午前9時30分から	清原工業団地管理センター	わな・第一種	9月30日(月)～ 10月10日(木)
	県安蘇庁舎(佐野市)		
11月24日(日) 午前9時30分から	鹿沼市民情報センター	わな	11月5日(火)～ 11月14日(木)
	県芳賀庁舎(真岡市)	わな・第一種	

スポーツ

ゆうがおスポーツクラブ
水泳教室参加者募集

ゆうがおスポーツクラブでは下記日程にて水泳教室を開催します。泳力によって段階的に指導していきますので、泳げないお子さんも参加していただけます。たくさんのお友達をお待ちしています。

○開催日及び内容

- 7月
- 24日(水)・水慣れくクロール
- 25日(木)・水慣れく背泳ぎ
- 29日(月)・水慣れく平泳ぎ
- 30日(火)・水慣れくバタフライ
- 時間 午後1時30分～3時
- 場所 安塚小学校 プール
- 募集人数 40名
- 参加資格 町内及び近隣市町在住小学生
- 参加費 会員200円/回 非会員400円/回
- 持ち物 水着・スィムキャップ・ゴーグル・タオル

○申込方法 電話での申し込みが可能です。7月20日(土)までに事務局に申込書を提出してください。参加料は当日いただきます。

○注意事項
※都合により日程が変更になる場合があります。
※原則、4日間参加としますが、そうでなくても参加できます。

※心臓病、皮膚病等で医師から水泳は不相当とされている方は、ご遠慮ください。

☆ゆうがおスポーツクラブ会員になるには別途年会費・傷害保険料が必要となります。
※ゆうがおスポーツクラブ会員の方は7月2日(火)より受付開始します。

会員以外の方は7月9日(火)より受付開始となります。「受付」切7月20日(土)。

○申込・問合せ ゆうがおスポーツクラブ ☎(51)6022
Eメール yuugaosc@cc9.ne.jp
WEBサイト http://www.cc9.ne.jp/~yuugaosc



第28回ゆうがおマラソン・ソフトボールinみぶ
参加チーム募集

○日時 9月1日(日) 午前7時30分～午後7時30分(1

日のみ) 《小雨決行》予備日
9月8日(日)

○会場 壬生町総合運動場

○参加資格 町内在住または
在勤のチーム(10名以上)(男
女混合の場合は男子50歳以上
のチーム)

○参加料 1チーム5,000
0円(児童・生徒チームは3,
000円)

○参加申込 8月10日(土)ま
でに、町ソフトボール協会事
務局へお申込みください。

◎問合せ 町ソフトボール協
会事務局 福田方 ☎(82)9
678 携帯090(2439)
1864

**夏休み親子ボルダリング
体験教室を開催します!!**

山のないまちでクライミン
グ!

2022年いちご一会とち
ぎ国体のスポーツクライミン
グ競技開催地となっている壬
生町は、スポーツクライミン
グの普及に取り組んでいます。

昨年度、壬生町総合運動場
体育館に完成しましたボルダ
リングルームにおいて、夏休
みの親子のふれあいをサポー
トするため、スポーツクライ
ミングの種目の一つである「ボ
ルダリング」の親子体験教室

を開催いたしますので、多く
の皆様のご参加をお待ちして
おります。

教室は、クライミングの講
師をお招きして、ボルダリン
グの基礎や楽しみ方を分かり
やすく丁寧に教えていただき
ます。

○開催日時

7月27日・8月3日・10日・
17日・24日※開催期間中の
毎週土曜日

○開催時間 午前10時30分〜
午後12時30分(2時間)

※当ボルダリング施設を初め
て利用する方は、施設の使用
方法やルールなどを説明し利
用者登録をして頂くための「初
回事前講習」を受けて頂く必
要があります。当教室の各回
の始まる前に初回事前講習を
設定しておりますので、初回
の方は、必ず受講してください
(要予約)。なお、初回事
前講習は無料となります。

(当教室前の初回事前講習
午前9時30分(約45分程度))

○対象者及び募集人数

・壬生町に在住又は在勤在学
の親子(中学生まで)
・各回とも15名

※多くの方に参加頂くため、
原則一人1回の参加とさせて
頂きます。

○参加料金(施設使用料)

一人600円(2時間)
※参加料金は教室当日に集め
ます。お釣りがないようにご
用意ください。

※ボルダリングルーム及びゆ
うがおスポーツクラブの利用
券も使えます。ゆうがおスポ
ーツクラブ会員は400円(利
用券)となります。

◎申込・問合せ

・窓口又は電話で町スポーツ
振興課にお申込みください。
スポーツ振興課(壬生町総合
運動場体育館内) ☎(82)23
45(受付時間)午前8時半
〜午後5時15分(第一月曜日
休館)

【その他】

・服装は運動着などボルダリ
ングに適したものを着用して
ください。

・クライミングシューズ又は
体育シューズなどボルダリン
グに適した室内履きをご持参
ください(シューズの貸出は
しておりません)。

・チョーク(滑り止め)を使
用したい方は、各自液体チョ
ークをご持参ください。粉末
チョークは使用できません。

・ボルダリングルームはエア
コンが設置されておりませんが、
熱中症予防のため、各自、ス
ポーツドリンク等飲物をご持

参ください。

**初めての方も安心して利
用できます**

壬生町総合運動場内トレ
ニングルームでは、初心者
の方でも安心してご利用いた
だけるよう、毎月3回インス
トラクターによる指導日
を設けています。8月、9月は左記
のとおり予定しております
ので、ぜひご利用ください。

○インストラクター指導日時

・8月13日(火) 午前10時〜
正午、午後1時〜3時
・8月18日(日) 午前10時〜
正午、午後1時〜3時
・8月22日(木) 午後3時〜
7時

・9月10日(火) 午前10時〜
正午、午後1時〜3時
・9月15日(日) 午前10時〜
正午、午後1時〜3時
・9月26日(木) 午後3時〜
7時

○使用料金

・使用料金 一人につき1時
間150円

(ゆうがおスポーツクラブ会
員は1時間100円)
使用料金のみでインストラクタ
ーによる指導を受けられます。

◎申込及び問合せ先

スポーツ振興課 ☎(82)2
345

募集

**シルバー人材センター新規会
員の入会説明会開催について**

壬生町シルバー人材センタ
ーでは、新規会員の説明会を
開催いたします。関心をお持
ちの方は、説明会にぜひお越
しください。

○入会資格

・壬生町にお住まいの、原則
60歳以上の方
・健康で、働く意欲と能力の
ある方

(特別な資格などは必要あり
ません)

・シルバー事業の趣旨を理解
し、賛同する方

○日時 8月1日(木) 午後
1時30分〜

○会場 壬生町シルバーワー
クプラザ 研修室(大字壬生
甲3844-2)

○説明会内容 入会資格説明・
シルバー事業の趣旨説明、入
会申込書の記入方法・質疑(約
1時間程度)

◎問合せ(公社)壬生町シル
バー人材センター ☎(82)4

682 FAX(82)4687

壬生町おもちゃのまち駅 自転車等駐車場管理人募集

- 募集人員 1名
- 勤務内容 おもちゃのまち駅自転車駐車場管理人
- 勤務形態
 - A勤務 5時～12時勤務(休憩45分)
 - B勤務 10時～17時勤務(休憩45分)
 - C勤務 17時～24時勤務(休憩45分)
 - D勤務 20時～24時勤務
 ※シフト制の勤務となります
- 待遇 時給860円
 なお、勤務時間22時から24時までは上記の時給に夜勤割増として25/100を加算します。
 労災保険あり 交通費支給なし 雇用期間は令和元年9月30日までとなります。(継続雇用可能性あり)
- 受付期間 7月1日(月)～18日(木)まで
- 提出書類 履歴書(写真添付)
- 提出先 〒321-0292
 壬生町通町12-22
 壬生町建設部都市計画課都市整備係
 持参 月～金曜日の午前8時30分～午後5時受付(祝日を除く)
 郵送 7月18日(木)必着
- 試験日時 7月24日(水)
 ※時間は追って連絡致します。
- 試験内容 面接
- 採用予定日 8月1日(木)
- 問合せ 建設部都市計画課都市整備係
 ☎(81)1853

- 受験資格 平成31年4月1日において高等学校卒業後2年以内の方及び令和2年3月31日までに高等学校を卒業する見込みの方(平成31年4月1日において中学校卒業後2年以上5年未満の方も受験可)
- 受付期間
 - ①インターネット申込み(専用アドレス)
<http://www.shiken.courts.go.jp/>
 - 7月9日(火)午前10時～18日(木)まで(受信有効)
 - ②郵送による申込み
 7月9日(火)～12日(金)まで(7月12日消印有効)
- 試験日 9月8日(日)
- 問合せ 宇都宮地方裁判所事務局総務課人事第一係
 ☎028(333)0005

裁判所職員採用一般職試験(裁判所事務官、高卒者区分)のお知らせ

壬生町臨時職員募集

- 募集人員 1名
- 業務内容 事務補助(主に国民健康保険事務にかかるデータ入力、書類仕分け、窓口対応等)
- 任用期間 8月中旬頃から令和2年1月31日(更新あり)
- 勤務時間 月～金曜日 午前8時30分～午後5時15分
- 賃金 時給860円(社会保険・雇用保険・通勤手当あり)
- 応募方法 履歴書(写真添付)を町住民課までお持ち頂くか、郵送してください。
 ※履歴書は返却いたしません。
 ※受付時間は役場閉庁日を除く午前8時30分～午後5時です。
- 応募期限 7月26日(金)午後5時まで(郵送は7月26日の消印有効)
- 選考方法 書類審査及び面接(面接日は後日連絡いたします。)
- 応募・問合せ 住民課国保年金係
 〒321-0292 壬生町通町12-22
 ☎(81)1825

各種自衛官採用試験のお知らせ 令和2年3月・4月に入隊する各種自衛官を募集します。

○航空学生

- ・応募資格
 - (海) 18歳以上23歳未満の男女
 【高卒者(見込含)又は高専3年次修了者(見込含)】
 - (空) 18歳以上21歳未満の男女
 【高卒者(見込含)又は高専3年次修了者(見込含)】
- ・受付期間 令和元年7月1日(月)～9月6日(金)
- ・試験日(1次試験) 令和元年9月16日(月)



○一般曹候補生

- ・応募資格 18歳以上33歳未満の男女
- ・受付期間 令和元年7月1日(月)～9月6日(金)
- ・試験日(1次試験) 令和元年9月20日(金)～22日(日)のいずれか1日

○自衛官候補生

- ・応募資格 18歳以上33歳未満の男女
- ・受付期間 令和元年7月1日(月)～9月6日(金)
- ・試験日 9月～10月(受付時にお知らせします。)

- 問合せ 自衛隊小山地域事務所
 〒323-0022 栃木県小山市駅東通り1-25-20
 ☎0285(25)4763

令和元年度壬生町職員採用試験案内

令和2年4月1日に採用予定の壬生町職員採用試験を次のとおり実施します。

1次試験日 9月22日(日) 壬生町保健福祉センター (壬生町大字壬生甲3843番地1)

※2次試験以降の詳細は採用試験案内をご覧ください。

申込受付期間 7月1日(月)～8月16日(金) ※土日祝日を除く

※試験日及び会場が変更となりました。ご迷惑をお掛けいたしますが、ご理解のほどよろしくお願いいたします。

●試験区分

試験区分	採用予定 人員	受験資格	
		年齢要件	その他
一般事務	10名程度	平成元年4月2日から 平成14年4月1日まで に生まれた方	
一般事務 (身体障がい者)	若干名		次の要件をすべて満たす方 ・身体障害者手帳の交付を受けている方 ・活字印刷文(文字の大きさは10ポイント程度)による 出題に対応できる方
土木			学校教育法に基づく大学、短期大学、高等学校等において土 木工学に関する課程を修了した方、又は令和2年3月末日ま でに修了する見込みの方
一般事務 (学芸員)	1名	平成元年4月2日から 平成10年4月1日まで に生まれた方	考古学に関する専門科目を履修した学芸員資格を有する方 (令和2年3月末日までに資格を取得する見込みの方を含む) で、埋蔵文化財発掘調査の実務経験を有する方

ただし、次のどれかに該当する方は受験できません。

ア 日本国籍を有しない方

イ 成年被後見人及び被保佐人

ウ 禁こ以上の刑に処せられ、その執行が終わるまで又はその執行を受けることがなくなるまでの方

エ 壬生町職員として懲戒免職の処分を受け、当該処分の日から2年を経過していない方

オ 日本国憲法施行の日以後において、日本国憲法又はその下に成立した政府を暴力で破壊すること
を主張する政党その他の団体を結成し、又はこれに加入した方

●申込方法

別途採用試験案内をご覧ください。

●採用試験案内・申込書の入手方法

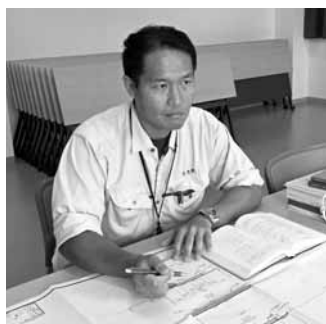
7月1日(月)から壬生町役場(総務課)、稲葉出張所及び南犬飼出張所にて配布します。

また町の公式ウェブサイトからダウンロードすることもできます。

●問合せ

総務課庶務人事係 ☎0282(81)1806

私たちと一緒に理想のまちをつくりませんか!



石橋地区消防組合職員(地方公務員)採用試験のご案内 令和2年4月採用

令和2年4月1日に採用を予定する消防職員採用試験を実施します。受験を希望される方は試験案内から受験資格や申込方法などをご確認ください。なお、試験案内は消防組合ホームページでも確認することができます。

■試験案内・申込書の請求方法

○直接請求

消防本部総務課(2階)・石橋消防署・壬生消防署・上三川消防署で配布します。

○郵送請求

請求封筒に「消防職員採用試験案内請求」と朱書きし、140円切手を貼付した返信用封筒(角型2号、郵便番号・住所・氏名を記入)を消防本部総務課へ郵送して下さい。

○インターネット

石橋地区消防組合ホームページで申込書等をダウンロードできます。※WEBサイト <http://www.119-ifd.or.jp/>

■試験申込方法

消防本部総務課へ直接または郵送にて提出してください。皆様のお申込みをお待ちしています。

■採用予定職種

消防職(地方公務員)管轄区域(下野市・壬生町・上三川町)

■採用予定人員 男女 10名

■受験資格

平成7年4月2日～平成14年4月1日までに生まれた方

■申込み期間

7月8日(月)～8月8日(木)

※郵送による場合は当日消印有効

■試験日程

(1次)9月22日(日) 白鷗大学本キャンパス(小山市・駅東通り)・教養試験

(2次)※第1次試験合格者に第2次試験の日程案内を通知します。適性検査・体力試験・面接試験・集団討論

■初任給(平成31年4月1日現在)

4年制大学を卒業後に採用された場合 197,200円

高等学校を卒業後に採用された場合 167,700円

■問合せ

下野市下石橋246-1

石橋地区消防組合消防本部総務課

☎0285(53)0509



壬生町商工会からのお知らせです

令和元年度壬生町共通商品券発行事業のお知らせ

地元消費の拡大と町内商工業の活性化を図ることを目的に10%のプレミアム付きの壬生町共通商品券を発行いたします。

詳細については、今後広報みぶや新聞折込チラシ等にてお知らせいたします。

現在の予定は次のとおりです。

◇販売日時 8月31日(土) 午前9時から

数量限定・先着順で完売になり次第販売は

終了します。

◇販売場所 城址公園ホール(壬生中央公民館)

◇発行総額 1億1,000万円(プレミアム分含む)

◇プレミアム率 10%

※壬生町総合産業まつりでの壬生町共通商品券の販売はありません。

◎問合せ 壬生町商工会(壬生町大師町3-13)

☎(82)0475

「壬生お殿様料理」の開発に協力できる飲食店を募集します!

江戸時代に大名鳥居家が食した「献立帳」を元に、200年の時空を超えて、現代風に新たに考案されたのが「壬生お殿様料理」です。

現在はこのプロジェクトに参加していただいている町内の5店の飲食店で提供されています。

料理開発に参加をいただける飲食店の方々は、是非、お問合せください。



大名壬力御膳：日本料理 旬香

募集期間：令和2年2月28日(金)まで

◆対象：町内で飲食店を経営している方

◆お殿様料理3か条：

- 1 御献立帳を元に再現もしくは現代風にアレンジした料理であること
- 2 壬生町産の食材を生かした料理であること
- 3 城下町壬生を感じさせる料理及び名称であること

◆申込先：下記までお電話にてご相談ください。

◆認定について：

みぶブランド推進協議会が審査を実施し、町長が認定

◆問合せ：みぶブランド推進協議会事務局

(壬生町役場 商工観光課観光交流係)

☎(81)1844

お知らせ

令和元年度第73回栃木県
芸術祭美術展及び文芸賞
作品募集

- 【美術展作品募集】
- 募集部門 日本画、洋画、彫刻、工芸、書道、写真
 - 作品の搬入
 - ・書道 7月26日(金)まで
 - ・工芸 8月31日(土)、9月1日(日)
 - ・日本画・写真 9月14日(土)、9月15日(日)
 - ・洋画・彫刻 9月28日(土)、9月29日(日)
 - ※書道は「まくり」で県内表具店に提出、以外は県立美術館に直接搬入
 - 出品料 1部門4,000円(高校生2,000円)
 - 入選・賞 入選作品を展示し、優秀な作品に次の賞を授与 芸術祭賞、準芸術祭賞、芸術祭奨励賞、U25賞
 - 展示会場 栃木県立美術館
 - 展示期間 書道・工芸 9月7日(土)～9月17日(火)
 - 日本画・写真 9月21日(土)～

～10月1日(火)
洋画・彫刻10月5日(土)～10月15日(火)

【文芸賞作品募集】

- 募集部門 創作、随筆、詩、短歌、俳句、川柳
- 応募締切 7月16日(火)
- 応募料 1部門2,000円(高校生1,000円)
- 入賞 優秀な作品に次の賞を授与し、入賞作品を「文芸栃木」に掲載 文芸賞、準文芸賞、文芸奨励賞、U25賞
- 応募方法 栃木県文化協会事務局に持参又は郵送

○問合せ 〒320-8530
宇都宮市本町1-8
栃木県文化協会事務局
☎028(643)5288

令和元年度第73回栃木県
芸術祭美術展イベント参
加者募集

- 工芸「竹によるブローチの制作」
- 日時 9月8日(日)
午前10時～
 - 対象 中学生以上
 - 定員 30名(要事前申込み、先着順)
 - 参加費 800円

書道「いろはでフタツタ!!」

- 日時 9月14日(土)
午後1時30分～
- 対象 中学生以上
- 定員 20名(要事前申込み、先着順)
- 参加費 500円

写真「誰でもできる作品映えるフォトレタッチを学ぼう」

- 日時 9月21日(土)
午前10時30分～
- 対象 中学生以上
- 参加費 300円(高校生以下無料)

日本画「写仏『大日如来』」

- 日時 9月29日(日)
午後1時30分～
- 対象 中学生以上
- 定員 20名(要事前申込み、先着順)
- 参加費 1,000円

彫刻「円空仏体験―『平のみ』で彫刻をつくる―」

- 日時 10月5日(土)
午後1時30分～
- 対象 中学生以上
- 定員 15名(要事前申込み、先着順)
- 参加費 1,000円

洋画「面白名画鑑賞」

○日時 10月12日(土)
午前10時～

- 対象 小学生以上
- 定員 20名(要事前申込み、先着順)
- 参加費 500円

△共通事項▽

- 会場 栃木県立美術館 普及分館(宇都宮市桜4-17)
- 問合せ 栃木県文化協会事務局 ☎028(643)5288

町営住宅入居者募集

住宅	棟	階数	家賃(円)	間取り	備考
ひばりヶ丘団地 (壬生町大字 壬生丁281) 国谷駅まで 徒歩約7分	1号棟	3階	11,700～ 17,500円	3K (47.1m ²)	駐車場は1世帯に1台です。 給湯器・浴槽・風呂釜はありません。
	2号棟	4階	12,700～ 19,000円	3K (49.9m ²)	
下台団地 (壬生町駅 東町4-24) 壬生駅まで 徒歩約2分	1号棟	1階 3階	15,400～ 22,900円	3K (54.9m ²)	家賃はあくまで予定 です。家賃算定の結 果この範囲外になる 可能性もあります。 家賃のほか共益費が かかります。
	2号棟	2階	15,800～ 23,500円	3K (54.9m ²)	
	3号棟	2階 3階	15,600～ 23,300円	3K (54.9m ²)	
	4号棟	3階	18,000～ 26,800円	3K (62.0m ²)	

家賃の金額は、最新の所得

によって決まります。
入居の際には、家賃2ヶ月分の保証金と連帯保証人が必要となります。連帯保証人は壬生町に居住している方または県内に居住している親族の方で1名です。

○申込 7月8日(月)以降に建設課住宅係で入居申込書を配布します(土日を除く)。入居を希望される方は、入居申込書に必要書類を添えて建設課住宅係まで提出してください。

○受付期間 7月8日(月)～19日(金) 午前8時30分～午後5時(土日祝を除く)
申込者多数の場合は抽選になります。抽選会は7月22日(月)午前10時から予定しております。

○申込み資格

次の要件を満たす方です。また、一世帯につき一住宅となります。

- 1 現在同居している、又は同居しようとする親族がある方(3ヶ月以内に結婚、同居する婚約者を含む。)

※町営住宅に単身で入居を希望する場合の方でも、一定の条件を満たせば申込できます。詳しくは係までお問い合わせください。

- 2 住宅に困窮していることが明らかかな方（申込者又は同居予定の方が住宅を所有している場合は原則として申し込むことはできません。）
- 3 市町村税を滞納していない方
- 4 暴力団員でない方（同居者も含みます）
- 5 所定の計算方法により算出した世帯全員の所得額が次の金額以下である方

世帯の区分	全世帯の月あたり所得額
一般世帯	158,000円以下
裁量階層世帯	214,000円以下

- 入居日は8月5日（月）以降になります（事務手続きの都合により前後する可能性があります）。

◎問合せ 建設課住宅係
☎（81）1849

空家の解体をお考えの方へ 事前調査申請期間のお知らせ

老朽化した空家等が住民皆様の生活環境に影響を及ぼさないよう、空家等を所有される方の自発的な除去及び土地の利活用を促進するため、解体に要する費用の一部補助を行います。

今年度の申請締切日は翌月末に迫っております。補助金を受けようとする場合は締切日までに、「事前調査申請」を行なってください。

○補助の対象となる空家

- 次のすべてに該当する、町内にある空家（住宅）
- ・昭和56年5月31日以前に着工されたこと
- ・倒壊の恐れがある、または老朽化が進み修繕が困難であること
- ・所有権以外の権利が登記されていないこと
- ・公共事業等の補償の対象となっていないこと

○対象となる方

- 次のすべてに該当する方
- ・補助の対象となる空家の所有者、またはその土地所有者もしくは相続人
- ・国税、都道府県税、市町村税を滞納していない方
- ・壬生町暴力団排除条例に規定する暴力団員でない方

○補助の対象となる工事

- 補助の対象となる空家を除却し、その土地一帯を更地にする工事とします。また、工事にあたっては町内に所在する解体事業者に請け負わせることを条件とします。

○補助の金額 補助対象工事

費の2分の1であって、50万円を上限とします。

○申込方法 制度に関する詳しい説明等させていただきますので、まずは町建設課住宅係までご連絡ください。

○申込締切

- ・事前調査申請8月30日（金）※締切は町公式WEBサイトにてお知らせします。
- ※申請書は町建設課、若しくは町公式WEBサイトにて取得できます。

◎申込・問合せ 建設課住宅係

☎（81）1849 FAX（82）8252

納税通知書等発送のお知らせ

令和元年度の国民健康保険税納税通知書、後期高齢者医療保険料・介護保険料納入通知書は7月中旬ごろに発送いたします。

年金天引きで納められている方については、9月2日（月）に今年度分の年金天引き額決定通知書を発送いたします。

◎問合せ 税務課諸税係

☎（81）1879・（81）1819

壬生町役場（本庁舎）の 停電について

本庁舎の電気工作物保守点検に伴い、左記の日程で本庁舎が停電いたします。

ご利用の皆様には大変ご不便をおかけいたしますが、何卒ご理解いただきますようお願いいたします。

○日時 8月17日（土）午前8時30分から11時30分頃まで

◎問合せ 総務課管財係

☎（81）1809

平成30年中に家屋を新築等により取得された方へ

7月は、平成30年中に新築、増築及び改築により家屋を取得された方に対し、不動産取得税が課税されます。

納税通知書がお手元に届いた方は、納期限7月31日（水）までに、最寄りの金融機関、納税通知書に記載の場所で納税してください。

御不明な点につきましては、栃木県税事務所にお問合せください。

◎問合せ 栃木県税事務所不動産取得税担当

☎（23）3413

刃物研ぎのお知らせ

長い経験とキャリアの持ち主、元大工さんなどが技と心で研ぎます。

8月6日（火） 役場本庁西側車庫

8月20日（火） 南犬飼出張所

自転車置場

○時間 午前9時〜午後1時

○料金 菜切り包丁300円・

出刃400円・剪定ハサミ450円・刈込ハサミ、ナタ500円

※刃こぼれ、サビ落としは、割り増し100円〜200円

◎問合せ（公社）壬生町シルバー人材センター

☎（82）4682 FAX（82）4687

無人ヘリコプターによる 水稲共同防除のお知らせ

品質のよい米を生産するため、病害虫防除の目的で左記日程にて無人ヘリコプターによる農薬散布を実施します。

○実施日・場所

7月23日（火） 犬飼地区及び稲葉地区の一部

7月24日（水） 壬生地区及び稲葉地区の一部

7月25日（木） 稲葉地区

（赤札の立っている水田）なお、雨天、強風、濃霧の場合順延します。

○実施時間 午前4時半より

○使用農薬 アミスターレ

ボンスE（普通物）

○散布方法 地上3メートル前後の高さで無人ヘリコプターにより散布します。

※ご協力をお願いします

平成30年度住宅用太陽光発電システム設置費補助事業による二酸化炭素（CO2）削減量は約108t-CO2になります

町では、地球温暖化防止対策の一環として、平成21年より住宅用太陽光発電システムの設置者に対し補助金を交付してきました。近年は設置費用の低下がみられ、また太陽光発電システムの普及が高まったことなどから、平成31年3月31日をもって壬生町住宅用太陽光発電システム設置費補助事業は廃止となりました。

平成30年度分の実績は次のとおりになります。

交付件数	交付金額	出力合計	年間発電量（※1）	年間CO2削減量（※2）
36件	2,078,000円	201.57kw	211,890kwh	108.49-CO2

※1 「出力合計×365日×24時間×0.12（太陽電池の平均稼働率）」で概算

※2 年間発電量に二酸化炭素排出係数（0.000512t-CO2/kwh）を乗じて算出

◎問合せ 生活環境課 環境保全係 ☎(81)1834

・散布中は接近しないようお願いいたします。

・自動車にかかった場合には水洗いをお願いします。

・散布近くの家屋では、散布中は窓を閉めておいてください。また、洗濯物は屋内に入れてください。

大変ご迷惑をおかけします。がご協力お願いいたします。

◎問合せ 壬生地区共同防除協議会 下野農業協同組合

壬生地区営農経済センター ☎(82)1103

お盆のし尿くみ取りについて

お盆の期間中のくみ取り各社の実施予定は次のとおりです。

◎期間 8月13日（火）～16日（金）

◎実施予定 栃南産業（株）、（株）マルフジ産業は13日、14日は実施、15日、16日は休み。（有）日興産業は13日、14日、15日、16日は休み。

◎問合せ クリーンセンター ☎(82)6739

栃木警察署にて認知機能検査を受けることができますようにになりました

免許証を更新する際の認知機能検査ですが、新たに栃木警察署で認知機能検査を受けることができるようになりました。

◎日時 毎週木曜日 午前10時、午後1時の2回実施

◎場所 栃木警察署（栃木市箱森町40-14）

◎対象 75歳以上のドライバ

◎申込方法 事前に予約が必要となります。

・受付時間（土日祝日除く）午前9時から正午まで 午後1時から4時まで

◎申込・問合せ 運転免許センター 高齢運転者支援係 ☎0289(72)0880

◎その他 ※栃木警察署に電話しても予約はできません。

※高齢者講習は、栃木署では受講できません。

運転免許の返納について

町では、安全・安心のまわづくり推進を目的に運転免許証を自主的に返納した方を支援するため、壬生町運転免許自主返納支援事業を行っています。

雨水排水工事のお知らせ

六美町北部土地区画整理事業予定区域内の適切な雨水排水処理に向けて、下記のとおり工事を開始します。

工事期間中はご迷惑をおかけしますが、ご協力をお願いします。

○工事内容 雨水排水施設を整備

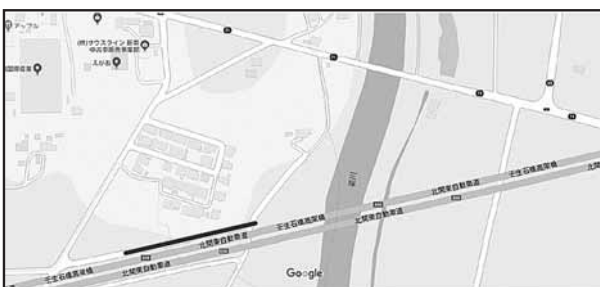
○工事箇所 壬生町大字安塚地内

○工事期間 11月まで

◎問合せ

都市計画課区画整理係 ☎(81)1854

下水道課工務係 ☎(81)1859



ます。デマンドタクシー“みぶまる”利用券40枚（12,000円分）を1回限り無料支給します。

◎対象 (1)住民基本台帳法（昭和42年法律第81号）に基づき本町の住民基本台帳に記載されている方

(2)町税を完納している方

◎申込方法 運転免許の取消通知書の写し又は、運転経歴証明書の写しと印鑑をお持ちの上お手続きをお願いいたします。

◎申込期間 運転免許を自主返納した日から1年以内に行ってください。

◎申込先 生活環境課 安心係

◎その他 運転免許の自主返納は警察署、もしくは免許センターにて受け付けております。壬生町役場、各出張所、各交番では免許の返納はできませんのでご了承ください。

◎問合せ 生活環境課 安心係 ☎(81)1826

道路工事のお知らせ

道路工事を下記のとおり行います。

工事期間中はご迷惑をおかけしますが、ご協力をお願いします。

- 工事名** 道路改良工事 町道3-189号線
- 工事箇所** 藤井地内
- 工事期間** 10月下旬頃まで

- 工事名** 道路改良工事 町道2-306号線
- 工事箇所** おもちゃのまち地内
- 工事期間** 10月下旬頃まで



◎**問合せ** 建設課土木係 ☎(81) 1 8 5 1

水道工事にご協力ください

水道工事を、下記の箇所で行います。

工事期間中は、ご迷惑をおかけいたしますが、ご協力をお願いいたします。

- 工事名** 配水管布設工事
- 工事箇所** 大字上稲葉地内
- 工事期間** 9月下旬まで

- 工事名** 老朽管更新工事
- 工事箇所** 大字安塚地内
- 工事期間** 11月上旬まで



◎**問合せ** 水道課工務係 ☎(82) 2 2 6 0

歴史民俗資料館臨時休館のお知らせ
期間 令和元年7月3日(水)～9日(火)
 右記の期間は館内消毒のため休館いたします。
 なお、休館中の窓口業務は中央公民館になります。

◎**問合せ** ☎(82) 0 1 0 8

栃木県運営適正化委員会からのお知らせ

栃木県運営適正化委員会は、福祉サービスに関する利用者や家族等からの苦情や相談を適切に解決するため、助言・相談・調査・あっせん・知事への通知等を行います。

相談は電話や来所の他、文書やメールでも受け付けています。

○**相談時間** 月～金曜日 午前9時から午後4時(祝日・年末年始は除く)

○**その他** 相談料等はすべて無料です。秘密は厳守します。来所の際は事前にお電話ください。

◎**連絡先** 栃木県運営適正化委員会(宇都宮市若草1-10-6 とうぎ福祉プラザ内)

☎028(622)2941
 FAX 028(622)2316
 Eメール asusw@dream.ocn.ne.jp

健康・福祉

献血のお知らせ

役場北側駐車場にて、献血車による献血を行います。

安定した血液供給のために、多くの皆様のご協力、よろしくをお願いいたします。

- 日時 8月15日(木)
- 日時 午前10時～正午
- 内容 200ml・400ml
- 場所 役場北側駐車場
- 対象 16歳～69歳までの健康な方(65歳以上の献血については、60～64歳の間に献血経験がある方)
- ◎問合せ 健康福祉課健康増進係 ☎(81)1885

今年度40～57歳の男性を対象とした風しんの抗体検査・予防接種のクーポンの発送について

平成31年4月1日から3年間、風しんの抗体検査・予防接種を実施致しております。壬生町では今年度と来年度の2回に分けてクーポンを発送しております。

また抗体検査は①対応している医療機関②町の集団健診③職場の健康診断のいずれかにて行うことができます。詳しくはクーポンに同封されて

いる通知をご覧ください。
○風しん抗体検査・予防接種対象者

町内に住所がある方で昭和37年4月2日から昭和54年4月1日までの間に生まれた男性
○令和元年度クーポン発送対象者

町内に住所がある方で昭和47年4月2日から昭和54年4月1日までの間に生まれた男性
※今年度クーポンの発送の対象者でない方も抗体検査・予防接種は受けることができます。

◎問合せ 健康福祉課健康増進係 ☎(81)1885

「とちまる健康ポイント」を開始しました

栃木県では、県民の健康づくりを応援するため、歩くとプレゼントをもらえるチャンスが毎月ある「とちまる健康ポイント」を開始しました。

参加方法は、お持ちのスマートフォンにアプリを入れて歩くだけです。県民の皆様の積極的な参加をお待ちしております。

◎参加の流れ

- ①スマートフォンに「FUN+WALKアプリ」をダウンロード
 - ②歩いてためたポイントで応募クーポンを入手
 - ③クーポンを使ってプレゼント抽選に応募(チャンスは毎月)
- ※詳しくは「健康長寿とちぎWEB」(<http://www.kenko-choju.tochigi.jp/>)で御確認ください。

◎問合せ 栃木県健康増進課健康長寿推進班 ☎028(623)3094

令和元年度「敬老金」支給のお知らせ

高齢者を対象に、健康と長寿のお祝いとして、毎年支給される敬老金につきまして、今年度は左記のとおりになりますのでお知らせいたします。

- 給付対象者 8月1日現在、壬生町に住居登録のある方で、当該年度(平成31年4月1日～令和2年3月31日)に、以下の年齢の誕生日を迎える方となります。
- ・77歳に達する方
- 5,000円

・88歳に達する方
10,000円
○給付対象者の生年月日の区分

- ・77歳 昭和17年4月1日～昭和18年3月31日
- ・88歳 昭和6年4月1日～昭和7年3月31日
- 給付予定日
- ・口座振込は、令和元年8月20日(火)

◎問合せ 健康福祉課高齢福祉係 ☎(81)1830

精神障害者家族会

患者・家族会に参加しませんか? 栃木健康福祉センターでは、統合失調症を持つ方の家族会を行っています。

話し合いや勉強会をとおして、自立支援や家族等の心のケアを図っています。

- 対象
- ・原則として管内(栃木市、壬生町)に居住している方。
- ・主に統合失調を治療中の方の御家族。

○場所 栃木県庁下都賀庁舎2階 カンファレンス室
※日時や場所は、内容により変更になる場合があります。参加希望の方は、必ず事前に

◎令和元(2019)年度年間予定◎

実施日	内容
7月10日	話し合い
9月10日	勉強会(家族の対応方法①)
10月9日	勉強会(家族の対応方法②)
11月14日	公開講座①(精神保健手帳の活用)
12月18日	公開講座②(精神障害の理解)
1月29日	公開講座③(ピアサポーターからの報告)
3月4日	話し合い

☆参加申込期限は開催日の前日まで☆

栃木健康福祉センターまでご連絡ください。

◎問合せ 栃木県栃木健康福祉センター保健衛生課
(栃木県庁下都賀庁舎2階) 栃木市神田町6-16 ☎(22)4121

パーキンソン関連疾患患者・家族会『パンの会のご案内』

患者・家族会に参加しませんか? 栃木健康福祉センターでは、パーキンソン病関連疾患

◎令和元(2019)年度年間予定◎

実施日	内容
8月28日	情報交換、話し合い
9月25日	情報交換、話し合い
10月30日	情報交換、話し合い
11月20日	情報交換、話し合い
12月19日	クリスマス会
1月22日	情報交換、話し合い
2月19日	情報交換、話し合い
3月11日	反省・次年度の計画

☆参加申込期限は開催日の前日まで☆

原則毎月第4水曜日(7月を除く)

患の患者・家族会を行っています。

身体の動きにくさや話しにくさなど、パーキンソン病の症状に日々困っている人はたくさんいます。この会では、同じ病気を持つ患者・家族同士が集まって、悩みを分かちあい、支え合いながら、交流を深めています。

◎対象
・原則として管内(栃木市、壬生町)に居住している方。
・パーキンソン病関連疾患の患者とその家族。

午後1時30分〜3時30分

◎場所 栃木県庁下都賀庁舎 2階 カンファレンス室

※日時や場所は、内容により変更になる場合があります。参加希望の方は、必ず事前に栃木健康福祉センターまでご連絡ください。

◎問合せ 栃木県栃木健康福祉センター保健衛生課 (栃木県庁下都賀庁舎2階)

栃木市神田町6-6
☎(22)4121

第10回パーキンソン病患者説明会

◎日時 8月10日(土) 午後1時〜2時45分

◎会場 獨協医科大学 創立30周年記念館 関湊記念ホール

◎テーマ
第1部「パーキンソン病の基礎知識」

◎講師 門脇 太郎先生

獨協医科大学 脳神経内科 中村 新先生

栃木県医師会塩原温泉病院 脳神経内科

第2部「進行期パーキンソン病のデバイス治療」

◎講師 椎名 智彦先生

獨協医科大学 脳神経内科 新郷 哲郎先生

◎対象 一般市民・獨協医科大学教職員・その他

◎定員 約200名

※事前申込みは不要です。会場へ直接お越しください。受講料無料、駐車場無料(外来駐車場に駐車ください。駐車券を会場まで持参ください)。

◎主催・問合せ 獨協医科大学 脳神経内科
☎(87)2152 (月〜金 午前10時〜午後4時)

『壬生町食生活改善推進員養成講座』
受講者募集

食べることは生きていくうえでの基本です。生涯健康で楽しく食事ができることはとても幸せなことです。しかしあなたの周りにも健康や食事に不安を抱いている方がいることでしょう。ぜひ食生活改善推進員となってご自身やご家族はもちろん、地域の健康づくりの担い手となり、ボランティア活動をしてみませんか?

回	期日	曜日	時間	内容
1	9月19日	木	9:30~10:00	受付
			10:00~10:30	開講式
			10:30~12:00	食生活改善推進員とは
			13:00~13:45	健康みぶ21計画と壬生町食育推進計画
2	10月2日	水	14:00~15:30	栄養・調理の基礎知識
			9:30~12:00	調理実習「減塩のコツ」
			14:00~14:45	食事バランスガイド
3	10月7日	月	14:45~15:30	対象別食育
			9:30~10:15	生活習慣病予防
			10:30~11:30	食品衛生と食環境
4	10月8日	火	13:00~15:00	実習「健康づくりと身体活動」
			15:00~16:00	こころとからだの健康づくり
5	10月29日	火	9:30~12:00	調理実習「幼児食」
			9:30~12:00	調理実習「高齢者向けの食事」
6	11月5日	火	9:30~10:00	事業について
			10:00~11:00	実践活動状況など座談会
			11:00~11:30	閉講式・修了証授与

◎対象 講座受講後、食生活改善推進員としてボランティア活動できる町内在住の方

◎申込期間 7月3日(水)〜8月30日(金)

◎その他 先着15名
受講料1,200円(テキスト代)

◎申込・問合せ 健康福祉課健康増進係
☎(81)1885

介 護

傾聴ボランティアグループ
「きかせて」が贈るサロン
「こらっせ」の開催について

傾聴ボランティアグループ「きかせて」のメンバーが参加していただきます。どなたでも参加できます。和やかな雰囲気の中で、お茶やコーヒー

を飲みながら楽しいひと時を過ごしませんか?

◎開催日時 7月9日(火)
(午前10時〜11時30分)

◎参加費 無料

◎会場 保健福祉センター

◎問合せ 壬生町傾聴ボランティアグループ「きかせて」
☎(82)3902 佐藤方

町社会福祉協議会 ☎(82)7899

オレンジカフェ「なごみ」の開催について

認知症の方やその家族、地域のみなさんが楽しめる場所

です。

当日は、ボランティアの方による歌や踊り、民話等のレクリエーションも予定しております。(内容はその日によって異なります。)

お茶を飲みながら、なごみましよう。

○開催日時 7月26日(金)

(午前10時～正午)

○参加費 100円

○会場 グループホーム「元気」内 地域交流サロン

◎問合せ

健康福祉課介護保険係

☎(81)1876・1877

壬生北地区地域包括支援センター

☎(86)3579

壬生南地区地域包括支援センター

☎(82)2119

オレンジカフェ「福来(ふくく)ら」の開催について

認知症の方やその家族、地域住民の方々、専門職等の誰もが参加できる集いの場です。どなたでもお気軽にお越しください。当日は、ボランティアの方による歌や踊り、民話等のレクリエーションも予定しております。(内容はその日によって異なります。)

お茶やコーヒーを飲みながら、ほっとひと息しませんか。

○開催日時 7月23日(火)

(午前10時～正午)

○参加費 100円

○会場 しもつけ荘内 地域交流サロン

◎問合せ

健康福祉課介護保険係

☎(81)1876・1877

壬生北地区地域包括支援センター

☎(86)3579

壬生南地区地域包括支援センター

☎(82)2119

ふれんどカフェの開催について

介護施設グループホームふれんど東雲では、地域住民の方々や誰もが参加できる集いの場を開催しています。どなたでもお気軽にお越しください。

○開催日時 7月21日(日)

(午前10時～11時)

○参加費 無料

○場所 ふれんど東雲

◎問合せ ふれんど東雲

☎(25)7055

令和元年度 第3回介護者サロンの開催について

家族を介護する方が、悩みや不安を安心して話をしたり、情報交換をする場として、介護者サロンを開催しております。

す。介護者の方同士で自分の体験について話し合い、励ましあい、親睦を深めることで、より良い介護をめざしていきませんか？

《活動内容》

介護者サロンでは参加者の話を聞いたり、自分の体験を話したりしています。(自分から話をするのが苦手な方も、話を聞く、情報をもらうことを目的に参加できます。)

また、壬生町職員、地域包括支援センター職員も出席しておりますので、介護サービスタについて悩みなどがございましたらお話しください。

※介護者サロンで話された内容を他に話すことはありません。

○日時 8月9日(金)午前10時～11時45分まで

○開催場所 町保健福祉センター

※参加を希望される方は、7月29日(月)までに次のいずれかにお申込みください。

◎申込み

・健康福祉課介護保険係

☎(81)1877

壬生北地区地域包括支援センター

☎(86)3579

壬生南地区地域包括支援センター

☎(82)2119

壬生町社会福祉協議会
☎(82)7899

介護保険負担割合証を交付します

現在お持ちの介護保険負担割合証(グリーン色)の有効期限が令和元年7月31日で終了するため、8月から有効な負担割合証を7月下旬に交付いたします。この証の「利用

本人の合計所得金額が160万円未満		1割負担
本人の合計所得金額が160万円以上220万円未満	同一世帯の65歳以上の方の年金収入及びその他の合計所得金額の合計が ・単身で280万円未満 ・2人以上で346万円未満	1割負担
	上記以外	2割負担
本人の合計所得金額が220万円以上	同一世帯の65歳以上の方の年金収入及びその他の合計所得金額の合計が ・単身で340万円未満 ・2人以上で463万円未満	2割負担
	上記以外	3割負担

者負担の割合」欄に記載されている割合があなたの利用者負担割合になります。(判定の基準は左記のとおりです。)

新しい負担割合証が届きましたら、現在ご利用中のサービスマネジャーにご提示ください。また、期限の切れた負担割合証は役場健康福祉課又は各出張所にご返納いただくか、ご自身で処分していただきますよう、お願いいたします。

◎問合せ 健康福祉課介護保険係
☎(81)1876・1877

介護保険負担限度額認定証の期限が終了します

お持ちの介護保険負担限度額認定証(緑色)の有効期限が令和元年7月31日で終了します。現在限度額の認定を受けている方につきましては、更新の通知を送付いたしますので、申請書を送り、必要書類を添えてご提出ください。詳細は通知をご覧ください。

また新規の申請も随時受け付けておりますので、健康福祉課介護保険係までお問合せください。

◎問合せ 健康福祉課介護保険係
☎(81)1876・1877

いっども

児童手当の現況届はお済みですか？

児童手当の受給者は、毎年6月中に現況届を提出することとなっています。対象者は6月中旬に通知及び用紙をお送りいたしました。現況届に記入・押印・配偶者氏名右側のチエック欄にレ点を記入し、下記の添付書類を同封のうえ、返信用封筒でご返送くださいますようお願いいたします。現況届の提出がない場合は、

壬生町黒川の里ふれあいプール開設のお知らせ

○開設期間

7月13日(土)～7月15日(月)【プレオープン】

7月20日(土)～9月1日(日)【期間中無休】

○開設時間

午前9時～午後6時
(入場受付は午後5時まで)

○使用料金 (1人あたり)

- ・一般 (高校生以上) 700円
- ・小・中学生 400円
- ・幼児 無料
- ・ロッカー使用料 (1回) 100円

◎問合せ

●開設期間中 黒川の里ふれあいプール ☎(82)9479

●上記期間以外 スポーツ振興課 ☎(82)2345

☆ふれあいプールのアルバイト募集詳細については、下記にお問い合わせください。

□プール監視・清掃・検札

→(株)フクシ・エンタープライズ ☎080(1008)4973

※なお、上記開設期間中の土、日、祝日並びに8月9日(金)から8月16日(金)は北部運動場を臨時駐車場として開放します。

6月分以降の手当が差止となります。
○現況届に添付する書類
・受給者(宛名の方)の健康保険証のコピー ↓ 現況届の裏面に貼りつけてください。
(国民健康保険の加入者は不要。)

・児童と別居中の方は別居監護申立書が必要になります。
◎問合せ こども未来課子育て支援係 ☎(81)1831

町民活動支援センター(みぶりん) 講座参加者募集

バルーンアートを作って飛ばして遊ぼう！
夏休み！親子参加も大人も大歓迎！

○講師 かたつむりバルーン 鈴木 様

○日時 8月18日(日) 午後1時30分～3時30分

○場所 町保健福祉センター1階会議室

○参加費 材料代は実費負担(当日200円集金いたします。)

○定員 20名程度

◎申込・問合せ

町民活動支援センターみぶりん ☎(21)8731 来所またはお電話にてお申し込みください。

定員になり次第、締め切らせていただきます。



「ポケット」子育て支援講座

☆生涯学習館会場

*親子ふれあいサロン

笑いヨガ 高岩初枝先生

○日時 7月12日(金) 午前10時～11時30分

○場所 生涯学習館 日本間

○対象 未就園児と保護者

※申込み不要。参加費無料。

当日会場へ。飲み物等は各自ご持参ください。

*ポケット 夏まつり

たくさんさんのゲームとかき水。ご家族みんなで楽しませませんか。

○日時 8月23日(金) 午前10時～11時30分

○場所 生涯学習館 講堂

※詳しくは、広報みぶ8月号で！

☆南犬飼地区公民館会場

*すくすく広場

本物のスイカ割

今年こそ割れるかな？

○日時 7月25日(木) 午前10時～11時30分

○場所 南犬飼地区公民館

○対象 小学生以下の子どもと保護者

※申込み不要。参加費無料。当日会場へ。飲み物等は各自ご持参ください。

*子育て支援ポケットカフェ

ほっこりティータイム、おしゃべりしませんか？

○日時 7月4日・11日・18日(木) 午前10時～午後2時

○場所 南犬飼地区公民館分館

○対象 未就園児と保護者

○その他 参加費50円 申込不要、当日会場へお越しください。

○問合せ 岡本 ☎(82)0983

高田 ☎(82)2987

高田 ☎(82)2987

コミュニティチャンネル 7月の放送予定

★第101回全国高等学校野球選手権栃木大会
出場校チーム紹介(地上デジタル111ch)

放送日時:「とちぎHOTステーション」7/1(月)～7/10(水)
まで毎日1校ずつ紹介

紹介学校:壬生高校・石橋高校・栃木高校・栃木商業高校・栃木工業高校・
栃木農業高校・栃木翔南高校・國學院大學栃木高校

★取材にお伺いします!★

7月7日、13日、14日開催

八坂祭

@壬生町蘭学通り

ぜひ遊びに来て
くださいね!



※番組の内容や放送時間は、都合により変更になる場合がございます

※壬生町にお住まいの小学生がいるご家族が対象です。
 ※各講座とも募集定員になり次第、受付を締め切ります。
 ※電話での申込みはできません。
 ※車でお越しの際は、北側駐車場をご利用ください。
 ※受講者少数のときは中止になる場合があります。

生涯学習館

◎申込みは、7月20日(土)午後1:30~
 生涯学習館 ロビーで受け付けいたします。

親子で作る世界で一つだけの器

ポーセラーツは白磁の陶器にシール感覚で使える転写紙で絵付けする手工芸です。夏休みの思い出に、親子で世界に一つだけの食器を作ってみませんか？

第一回

日付	8月18日(日)
時間	10:00~12:00
募集定員	10組(先着順)
会場	生涯学習館 2階 会議室



ポーセラーツ作品例

第二回

日付	8月25日(日)
時間	10:00~12:00
募集定員	15組(先着順)
対象	小学生と保護者
会場	生涯学習館 1階 講堂
教材費	1作品 1,000円 ・講座当日に集金します。 ・おつりのないようお願いします。

親子で楽しむ IT講座

おもちゃを組み立て、プログラミングをして動かしてみよう!! レゴブロックを利用したプログラミングを親子で体験してみませんか？

第一回

日付	8月10日(土)【午前・午後】
時間	・午前の部 9:00~12:00 ・午後の部 13:30~16:30
募集定員	午前、午後とも各5組(先着順)

第二回

日付	8月24日(土)【午前・午後】
時間	・午前の部 9:00~12:00 ・午後の部 13:30~16:30
募集定員	午前、午後とも各5組(先着順)
対象	小学4・5・6年生と保護者
会場	生涯学習館 1階 講堂
受講料	800円/組 ・受付時に集金します。 ・おつりのないようお願いします。

夏休み親子考古学体験教室

はにわの会の皆さん
 壬生町歴史民俗資料館長 君島利行 先生
 親子で協力しながら「はにわ作り」を体験することにより、考古学の知識や技能に触れましょう。

日時	内容
7月27日(土) 9:00~12:00	親子が協力しての「はにわ」作り
☆会場	城址公園ホール実技実習室
☆募集定員	町内小学生&保護者《親子10組・20名》
☆教材費	無料
☆持参品	汚れてもよい服装、筆記用具 他
☆その他	製作した「はにわ」は、8月25日(日)から城址公園ホールで引き渡します。

城址公園ホール

◎夏休み子ども向け3教室は、7月20日(土)午前9時より城址公園ホール(壬生中央公民館)ロビーにて、申込みを受け付けます。
 ◎3教室とも募集定員になり次第、受付は終了となりますが、定員に達しない場合、7月21日(日)以降も来館または電話による申込みを受け付けます。

夏休みこども音楽教室

音楽講師 菊川敦子・小倉史江 先生
 ○童謡(生誕100年)を新時代(令和)に伝えよう!
 ○ミュージカルの場面を、身体を使って楽しく歌おう!
 会場は2カ所になります。1回だけの参加でも4回全部参加しても大歓迎ですので奮ってご参加ください。

日時	会場	内容
8月3日(土) 13:00~15:00	南犬飼地区公民館講堂	ミュージカル「塔の上のラプンツェル」より 自由への扉 メロディーを覚えよう!
8月6日(火) 13:00~15:00	南犬飼地区公民館講堂	演技しながら歌ってみよう!
8月9日(金) 13:00~15:00	南犬飼地区公民館講堂	童謡・遊び歌より かごめかごめ 他
8月16日(金) 13:00~15:00	城址公園ホール中ホール	仕上げ
☆募集定員	20名(町内の年長~中学3年生) ※小学校低学年児童までは保護者の方向伴が必要	
☆参加費	無料	
☆持参品	筆記用具	

夏休みこども将棋教室

日本将棋連盟栃木県中支部将棋講師 東畑直希 先生
 将棋の基本的なルールや駒の動かし方を中心に学び、将棋の楽しさを実感する教室です。男の子も女の子も奮ってご参加ください。

日時	会場	内容
7月25日(木) 9:00~12:00	城址公園ホール学習室	将棋の基本ルールと駒の動き 玉の詰まし方 駒の使い方
☆募集定員	20名(町内の小学1年生~中学3年生) ※小学校低学年児童は保護者の方の同伴も可	
☆参加費	無料	
☆持参品	筆記用具	

児童館からのお知らせ

児童館開館時間のお知らせ

4月～9月 午前9時30分～午後6時
 夏季休業期間（7月22日～8月31日）
 午前8時30分～午後6時
 夏季休業期間など利用人数が多い場合は、入館者の人数を制限することがあります。

はじめての児童館

児童館をはじめて利用する親子を応援します。
 館内の案内・利用の仕方・読み聞かせ・自由遊び等
 ○日時 7月10日(水) 午前10時30分～11時30分
 ○場所 児童館
 ○対象 はじめて児童館を利用する親子(未就園児)
 ○申込方法 前日までに電話で申込み

マミータイム【アイスクリームのキーチェーン】

小物づくりをきっかけに子育て・ママ友づくりを応援します。
 ○日時 7月12日(金) 午前10時00分～正午
 (クラフト受付 11時30分まで)
 ○場所 児童館
 ○対象 未就園児親子
 ○申込方法 要申込み
 (電話可・定員20組)



夏休み小学生対象【絵画教室】

夏休みの宿題を応援します！
 先生にアドバイスをもらいながら、みんなと一緒に作品を描いてみよう！
 ○日時 7月30日(火) 午前10時～正午
 ○場所 壬生町児童館
 ○講師 加藤 千代 氏 (染色家)
 ○対象 小学生 (定員8名)
 ○参加費 100円
 ○持物 課題の規定サイズの画用紙・絵具・鉛筆・消しゴム・室内履き
 ○申込方法 参加費を添えて直接児童館まで。定員になり次第締め切ります。

夏休み小学生対象【キッドピクス教室】

夏休みの体力づくりを応援します。
 リズムや音楽に合わせて楽しく、体を動かして遊びましょう！
 ○日時 8月2日(金) ①午前10時～11時
 ②午前11時～正午
 ○場所 児童館
 ○講師 小野塚 圭子 氏
 ○対象 小学生 (①②各定員 10名)
 ○参加費 100円
 ○持物 室内履き・タオル・水筒
 ○申込方法 参加費を添えて直接児童館まで。定員になり次第締め切ります。

夏休み小学生対象【押し花教室】

押し花を使ったステキなオリジナル作品を作りましょう！ひとりでも、親子でも参加できます。
 ○日時 8月7日(水) ①午前10時～11時
 ②午前11時～正午
 ○場所 児童館
 ○講師 今井 美砂子 氏
 ○対象 小学生及び小学生親子 (①②各定員10名)
 ○参加費 500円
 ○持物 室内履き・タオル・水筒
 ○申込方法 参加費を添えて直接児童館まで。定員になり次第締め切ります。

夏休み小学生対象【木工教室】

木材を釘や金槌を使って組み立て、自分専用の椅子を作ってみよう！
 ○日時 8月9日(金) 午前10時～正午
 ○場所 児童館
 ○講師 渡辺 典明 氏
 ○対象 小学生 (定員10名)
 ○参加費 1,200円
 ○持物 室内履き・水筒・ハンカチ
 ○申込方法 参加費を添えて直接児童館まで。定員になり次第締め切ります。

夏休み小学生対象【英語教室】

みんなで体を動かしたり、遊びながら、英語を勉強してみよう！
 ○日時 8月22日(木) ①午前10時～11時
 ②午前11時～正午
 ○場所 児童館
 ○講師 高久 望 氏
 ○対象 小学生 (①②各定員10名)
 ○参加費 100円
 ○持物 室内履き・水筒・ハンカチ
 ○申込方法 参加費を添えて直接児童館まで。定員になり次第締め切ります。

<<共通事項>>

◎申込・問合せ
 児童館 ☎(82) 7 3 8 8

壬生町母親クラブ主催子育てセミナー

発達障害のある子どもを育てた保護者の体験の話が聴けます。
 ○日時 7月24日(水) 午前10時～正午
 ○場所 町保健福祉センター※託児あり要予約
 ○講師 特定非営利活動法人
 障がい者福祉推進ネットちえのわ

◎申込・問合せ
 児童館 ☎(82) 7388



まちかど文庫 “夏祭り” 参加者募集

～かわいい♪♪～
あなたはどうですか？

まちかど文庫に「お菓子の
お家」ができる。ルンララら♪
おいしそうでかわいいお家な
の♪ とてもごうか。見に来
て！

お菓子の本や楽しい本を
“お菓子の精”から借りてく
ださい。

まちかど文庫に「ミニお化
け屋敷」ができる。

“お化けスタッフ”からお化
けの本やこわい本を借りてく
ださい。

さあ どちらでも好きなと
ころで本を借りてね!!

○日時 8月4日(日) 午前
10時から正午まで

○場所 まちかど文庫フロア

○募集人数 先着順20人(7
月10日から募集開始)

○参加費 無料

○内容

- ①お菓子のお家かお化け屋敷
で本を借りよう!
- ②絵本を2冊読みますね♪何
にしようかな…
- ③8枚羽根のかざぐるまを作
るよ!

④わた菓子と一緒に作ろう!
◎申込み 南犬飼地区公民館
分館まちかど文庫

☎(86)4401

○受付時間

火・金曜日 午後1時～5時
土・日曜日 午前9時～午後
5時



栃木県立佐野高等学校附属 中学校学校説明会について

○日時 7月28日(日) 午前

10時30分～正午(10時から受
付開始)

○会場 佐野市文化会館 (定
員・1,200人)

○対象 小学生、保護者、関
係機関・団体等(参加資格、
条件等なし)なお、小学生は
保護者同伴。保護者のみの参
加も可能。申込不要

○内容 佐野高等学校附属中
学校の教育内容について

- ・佐野高等学校・同付属中学
校の学校生活について・令和
2年度入学考等について

子育て支援センターからのお知らせ

縁日ごっこ

浴衣や甚平着用でお祭り気分の中、御神輿、お面、金
魚釣り等の遊びを親子で楽しみましょう。

- 日時 7月27日(土) 10:00～11:30
- 会場 保健福祉センター会議室
- 対象 壬生町在住の未就学親子
- 申込 子育て支援センター直接、電話可
定員(こども80人)先着順
- 持ち物 エコバック・飲み物

ファミサポ講習会 「お子様の安心・安全なおやつ」

落合里子氏による講話とおやつの調理実習、すてきな
フルーツカットデモを楽しみましょう。

- 日時 7月25日(木) 10:00～12:00
- 会場 保健福祉センター2F調理室
- 対象 壬生町在住子育て中の方、ファミサポ会員
- 材料費 300円(申込時にお願いします)
- 定員 10名(先着順)
- 申込 子育て支援センター直接
- 持参品 エプロン・三角巾

<共通>

◎申込・問合せ
子育て支援センター ☎(82)3309

◎主催・問合せ 栃木県立佐
野高等学校附属中学校
☎0283(23)0161
詳細はWEBサイトをご覧ください。

登校応援カフェ

保護者の皆様へ

・お子さんのことで、心配な
ことや不安なことはありませんか？
・お子さんのことで、ひとり

で悩まずに一緒にお話してみ
ませんか？

・お子さんの生活のリズムが
みだれたり、登校をしづつた
りすることはありませんか？

・まちかど文庫隣接、お気軽
にお越しください。

○期日 毎月第3土曜日

○時間帯 午後1時30分～4
時

○場所 壬生町南犬飼地区公
民館分館「談話室」

◎問合せ 教育委員会事務局
生涯学習課生涯学習係

☎(81)1873

FAX(82)0935

Eメール

gakusyu@townmibu.tochigi.jp



図書館からのお知らせ

移動図書館 (BM) 7月の日程

3日(水)	藤井小学校	13:00~14:00
4日(木)	羽生田小学校	13:00~14:00
9日(火)	壬生北小学校	13:00~14:00
10日(水)	安塚小学校	13:00~15:00
11日(木)	睦小学校	13:00~15:00
12日(金)	稲葉小学校	13:00~14:00
17日(水)	壬生東小学校	13:00~15:00
26日(金)	おもちゃのまち (おもちゃ団地協同組合 北側駐車場)	14:00~16:00

移動図書館 (BM) 8月の日程

23日(金)	おもちゃのまち (おもちゃ団地協同組合 北側駐車場)	14:00~16:00
--------	----------------------------------	-------------

※8月の巡回は小学校が夏季休業中のため、上記以外は休止です。
※なお、天候や行事の都合により上記日程、時間に変更になる
ことがありますので、ご了承ください。

※移動図書館「おもちゃのまち」は、現在「おもちゃ団地協同
組合北側駐車場」で実施しています。ご注意ください。

おはなし会7・8月の日程

図書館では、スタッフ・ボランティアによる子ども向けの読
み聞かせを開催しております。

・おはなしひろば

7月6日(土)・13日(土)・20日(土)

8月3日(土)・10日(土)・24日(土)・31日(土)

14:00~14:45 ※7月27日(土)は「夏休みフェア」、8月17
日(土)は「夏のおはなし会」を14:00から開催します。

・親子おはなし会

(3・4・5才向け) 7月13日(土)・8月10日(土)

11:00~11:30

(0・1・2才向け) 7月18日(木)・8月15日(木)

11:00~11:30

おはなしひろば「夏休みフェア」開催!!

壬生町朗読ボランティアグループ「ひばり」のみなさんが、夏
休み限定の特別なおはなし会を開催します。いつもとひとあじ
違った、楽しいおはなし会ですので、ぜひ遊びに来てください。

○内容 大型絵本『999ひきのきょうだい』『せんたくかあ
ちゃん』パネルシアター『山の音楽家』 他

○日時 7月27日(土) 午後2時~2時45分

※申込不要、直接ご来館ください。

夏のおはなし会「こわくて楽しいオバケのはなし」

読書ボランティア「おはなしアライグマ」のみなさんによる、
暑い夏にぴったりのオバケが出てくるおはなし会です。ちょっ
とこわくて、なんだか楽しいおはなしを、みんなで聞いてみま
せんか。

○内容 大型絵本『すみっこのおばけ』絵本『おばけのてんぶ
ら』おりがみ工作 他

○日時 8月17日(土)

午後2時~2時45分

※申込不要、直接ご来館ください。



図書館キャラクター：ミブラ

夏休み「一日こども司書体験」

「図書館のことをもっと知りたい!」という小学生の
皆さん、「一日司書」になって一緒に図書館の仕事を体
験してみませんか。ご参加、お待ちしております。

○日時 8月7日(水)・8日(木)

午後1時~4時

○場所 壬生町立図書館

○対象 壬生町内の小学校4~6年生

○内容 カウンターで本の貸出・返却、本のカバー貼りなど
参加費無料

○持ち物 カバー貼り用の本1冊、筆記用具

○申込方法 図書館カウンター、またはお電話にてお申
込みください。

○申込期間 7月13日(土)より申込み開始

定員1日4名まで 定員になり次第、締切
り。初めての方が優先

◎申込・問合せ 町立図書館 ☎(82)8543

夏休み工作教室「自分で作れる! スーパーボール」

身近にある材料で、スーパーボールを作ることができ
ます。この夏、自分だけのオリジナルスーパーボールを
作って遊びましょう!

○日時 8月18日(日) 午後2時~3時30分

○場所 図書館 2階会議室

○対象 小学生まで(小学生未満のお子様の場合、保
護者同伴をお願いします。)

○申込方法 図書館カウンター、またはお電話にてお申
し込みください。

○申込期間 7月27日(土)より申込開始

定員15名まで(定員になり次第、締め切ら
せていただきます。)

○申込先 壬生町立図書館

○参加費 無料

○持ち物 水彩絵の具、手ふき用のタオル

第3回 壬生町「図書館を使った調べる学習
コンクール」地域コンクールを開催します!

「どうしてかな?」「ふしぎだな?」身近な疑問や興味の
あることを、図書館の本などを使って調べ、まとめた作
品を募集します。友達との合作も可能です。ぜひご応募
ください。

○作品募集期間 8月24日(土)~9月29日(日)

○対象 壬生町内の小学生

○作品の大きさ B4サイズまで50ページ以内

○応募先 壬生町立図書館へ直接提出してください。
※図書館ホームページや、館内掲示ポスター
をご覧ください。

また、作品作りに役立つ「調べる学習教室」を全2回開
催します。ご参加、お待ちしております。

○日時 第1回7月28日(日) 午後2時~3時30分

(調べる博士になろう)

第2回8月4日(日) 午後2時~3時30分

(作品づくりのポイントを知ろう)

○場所 壬生町立図書館 2階 会議室

○対象 壬生町内の小学生・保護者

○定員 各回20組まで(先着順)

○参加費 無料

○持ち物 筆記用具

○申込み 図書館カウンターまたはお電話にて受付中
※1日のみの参加も可能です。各回、前日ま
でにお申込みください。

夜間・休日の診療機関

◆壬生町在宅当番医 9:00~17:00

日付	病院名	自治会名	電話番号
7月7日	グリーンクリニック	緑町三	☎86-3966
7月14日	石田消化器科・内科クリニック	六美北	☎82-7877
7月15日	福井セントラルクリニック	おもちゃのまち	☎86-6624
7月21日	大久保クリニック	落合	☎81-0880
7月28日	壬生東診療所	藤井	☎82-5800
8月4日	荒川内科クリニック	安塚南	☎86-0501
8月11日	にしやま内科クリニック	上長田	☎86-6000



◆栃木地区急患センター 栃木市境町27-15 ☎22-8699

診療日時	平日（月～土曜日）	19:00~22:00 内科（小児を含む）のみ
	休日（日曜日）	内科 9:00~21:00 外科 9:00~17:00 小児科 18:00~21:00
	休日（祝日・年末年始）	内科（小児を含む）、外科 9:00~21:00

※受診する際は、事前に電話確認をしてお出かけください。

◆とちぎ救急医療電話相談

急な病気やけがについて、経験豊富な看護師が相談に応じます。

【子ども】月曜日～土曜日 18:00～翌朝8:00
日曜日・祝日 24時間

☎028-600-0099 プッシュ回線#8000

【大人】毎日 18:00～22:00

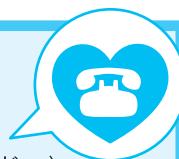
☎028-623-3344 プッシュ回線#7111

「自殺予防いのちの電話」

日時 毎月10日 午前8時 ~ 翌日11日 午前8時の24時間

相談内容 自殺予防相談（死にたい、死のうと思っている。生きている意味がないなど。）

相談番号 0120-783-556 *通話料金無料



歴史民俗資料館だより

地域に眠る文化財シリーズ
壬生古墳群の謎30

『下坪古墳群から横穴式石室』

—箱式石棺から横穴式石室の時代へ—

下坪古墳群は、羽生田地区にある黒川東岸の独立台地上に築かれた古墳群です。（町ふれあいブルーに隣接する台地です。）

平成3年度、ハイパス道路建設に伴い発掘調査が行われ、5基の箱式石棺と円墳2基が確認されました。とくに箱式石棺は川原石と山石の板材などを巧みに使い、一人用の石の棺を作っています。大きさも成人用と思われる2mの長さの棺もあれば、0.5mほどの子供用と考えられる棺などもあります。石棺から確認された出土遺物は極端に少なく、下坪古墳群の中では直刀と小刀を出土した石棺が一つあるだけです。また石棺の近くから出土した土器の年代から5世紀の末から6世紀の初頭頃に造られた、壬生町の中では古い時期の古墳群と考えられました。

しかし、近年の発掘調査の結果、古墳時代の終わり頃（7世紀前半）の横穴式石室が相次いで確認されました。石室は羽生田地区の北原や新郭古墳群から出土するタイプの石室で、川原石を積み上げて造るものです。石室からは時期を特定できる出土遺物は確認されませんでした。石室に通じる墓道か

ら高坪の破片が出土しました。

このように、下坪古墳群は箱式石棺を中心とした古い時代の古墳群という考えが定着していましたが、新しい発掘調査の結果から古墳時代の終わりまで古墳が造られたことが判明しました。4月にも同台地上の調査が行われ、新たに箱式石棺が2基確認されました。



横穴式石室



箱式石棺

問合せ／歴史民俗資料館

☎0282(82)8544

7月16日～ 8月15日

行事	黒川の里ふれあいプールオープン 7月13日(土)～7月15日(月)【プレオープン】
	7月20日(土)～9月1日(日)【期間中無休】
	ブラレールフェスティバル in おもちゃ博物館2019 7月20日(土)～9月1日(日)

7月

	子ども	おとな
16 火	ハイハイレース (10:30～ 子育て支援センター) 1歳6か月児健診 (13:00～13:45 保健福祉センター)	シルバー人材センター刃物研ぎ (9:00～13:00 南犬飼出張所自転車置場)
17 水	なかよし相談 (9:30～12:00 保健福祉センター) おっばい相談 (10:00～11:30 保健福祉センター) ベビーマッサージ (14:30～ 子育て支援センター)	
18 木	離乳食教室 (10:00～11:30)	人権・行政相談 (13:30～ 保健福祉センター)
19 金		集団健診 (8:30～ 保健福祉センター)
20 土	ベビチャピー合同 (9:00～ 子育て支援センター) 夏まつり (9:30～ 児童館) 黒川の里ふれあいプール開設 ～9/1まで ブラレールフェスティバル in おもちゃ博物館2019(おもちゃ博物館) ～9/1まで	集団健診 (8:30～ 保健福祉センター)
21 日		
22 月		窓口業務時間延長日 (17:15～19:00 本庁 住民課・税務課・子ども未来課・健康福祉課)
23 火	3歳児健診 (13:00～13:45 保健福祉センター)	
24 水		集団健診 (8:30～ 保健福祉センター (女性の日))
25 木	ファミサポ講習会「子どもの栄養と食生活」 (10:00～ 子育て支援センター)	
26 金		
27 土	縁日ごっこ (10:00～ 保健福祉センター1Fホール)	
28 日		
29 月		窓口業務時間延長日 (17:15～19:00 本庁 住民課・税務課・子ども未来課・健康福祉課)
30 火	小学生対象絵画教室 (10:00～ 児童館)	6・7月分上下水道料金口座振替日
31 水		7月の納税等 納期限 集団健診 (8:30～ 保健福祉センター (女性の日・託児あり))

8月

1 木		シルバー人材センター新規会員の入会説明会 (13:30～壬生町シルバーワークプラザ 研修室)
2 金	小学生対象キッドピクス教室 (10:00～ 児童館)	集団健診 (8:30～ 保健福祉センター)
3 土	ベビーマッサージ (10:30～ 子育て支援センター)	
4 日		
5 月		集団健診 (8:30～ 南犬飼地区公民館 分館) 窓口業務時間延長日 (17:15～19:00 本庁 住民課・税務課・子ども未来課・健康福祉課)
6 火	4か月児健診 (13:15～13:45 保健福祉センター)	シルバー人材センター刃物研ぎ (9:00～13:00 役場本庁西側車庫)
7 水	小学生対象押し花教室 (10:00～ 児童館) 地域支援活動 (10:00～ おもちゃのまちゆうゆう館) おっばい相談 (10:00～11:30 保健福祉センター)	
8 木	10か月児健診 (13:15～13:45 保健福祉センター)	
9 金	ハイハイレース (10:30～ 子育て支援センター) 小学生対象木工教室 (10:00～ 児童館)	
10 土	シングルマザーアットホーム活動 (9:30～ 子育て支援センター)	
11 日		
12 月		
13 火		6・7月分上下水道料金納期限 (納付書)
14 水		
15 木		



毎月3日曜日は
ふれあい育む
家庭の日

毎月3日曜日は家庭の日です。
この機会に家族の絆を深めてみませんか？
※一部施設で優待制度があります。(詳細は県HP参照)
◎問合せ 教育委員会事務局生涯学習課(☎81-1873)

7月の 納税等

- 固定資産税……………(2期)
 - 国民健康保険税……………(1期及び全期)
 - 介護保険料……………(1期及び全期)
 - 後期高齢者医療保険料……………(1期及び全期)
- 納期限 7月31日(水)

ご結婚おめでとうございます ございます

令和元年5月1日(水)に
婚姻届けを提出された方々です。



くりはらこうた
栗原昂汰くん
(H27.7.23生)
(安塚二)

わが家のアイドル



あくつりく
阿久津莉玖くん
(H25.7.27生)
(下町)



さいとうゆうだい
齋藤祐大くん
(H30.7.31生)
(上表町)



えいな
瑛菜ちゃん
(H27.1.9生)



ひろつく 弘嗣くん (H19.10.18生)
ほなつ 穂夏ちゃん (H17.7.28生)
みかみみつほ 三上明穂ちゃん (H30.7.19生)
さちほ 倅歩ちゃん (H23.10.29生)
(城内)

みんなの広場



しみずつかさ 清水司くん (H25.7.22生)
たくみ 匠くん (H26.10.23生)
(至宝町南)

今回は9月生まれのアイドルを募集します。
【締切】7月24日(水)
【必要事項】氏名(ふりがな) (複数のアイドルが写っている場合はそれぞれ分かるように明記してください)、保護者名、生年月日、住所、電話番号
【申込方法】町公式ウェブサイトの、わが家のアイドル送信フォーム
<http://www.town.mibu.tochigi.jp/idol/> から申込みができます。
役場総合政策課、稲葉・南犬飼出張所、子育て支援センターでも受付けています。
【申込先】壬生町総務部総合政策課情報広報係
〒321-0292 壬生町通町12-22
Eメールアドレスsougou@town.mibu.tochigi.jp
【備考】写真は掲載後、原則お返しできませんのでご了承ください。また、町子育てサイトのトップページにもお写真を掲載いたします。



けいしん 啓心くん (H27.4.3生)
すずきゆうせい 鈴木悠世くん (H29.7.11生)
(安塚二)



あかりちゃん 佐々木成政くん (H28.3.31生)
ささきなりまさ 佐々木成政くん (H27.7.16生)
(緑町四丁目)

—お詫びと訂正— ■広報みぶ6月号22ページ「壬生町体育協会からのご案内」の記事にてバドミントン部の織田様の電話番号に誤りがありました。お問合せにつきましては、「[賀長様82-1070](tel:0282-81-1070)」をお願いいたします。お詫びして訂正いたします。

【まちのうごき】●総人口 39,378人(10) 男 19,556人(▲9) 女 19,822人(19) ●総世帯 15,995(26) ()内は前月比 令和元年度5月末現在

広報みぶ 7月号 No.722 発行人/壬生町役場 〒321-0292 栃木県下都賀郡壬生町通町12番22号 編集/総務部総合政策課情報広報係 電話0282-81-1814 FAX0282-82-8262 町公式ウェブサイト <http://www.town.mibu.tochigi.jp>
環境保護のための再生紙を使用しています。