

広報

# みぶ

[KOHO-MIBU]

2020  
SEPTEMBER  
9 月号  
No.736



**7** 月22日(水)に開催された令和2年第5回壬生町議会臨時会において、新庁舎建設工事落札者との契約議案が可決され、施工者は以下のとおりとなりました。

施工者 東武・佐藤特定建設工事共同企業体(JV)※

契約額 ¥3,294,500,000- (税込み)

工期 令和2年7月26日～令和4年1月16日

※ 東武建設株式会社(日光市)と佐藤工業株式会社(壬生町)からなるJV(ジョイント・ベンチャー)で、JVとは一つの工事を施工する際に複数の企業が共同で工事を受注し施工するための組織(パートナーシップ)のことを指します。

## 新庁舎建設工事の入札公告から施工者決定に至る経過

- ・ 4月13日 新庁舎建設工事の事後審査型条件付き一般競争入札(総合評価落札方式※1)の公告
- ・ 5月8日 参加申込み受付期限(4者からの申込あり)
- ・ 6月4日 壬生町新庁舎建設工事施工者選定審査委員会※2
  - ・ 資料審査・担当技術者のヒアリング⇒価格以外の評価点の採点
- ・ 6月5日 入札書・積算内訳書提出期限
- ・ 6月12日 開札 価格点の算定 低入札価格調査確認⇒該当なし
- ・ 6月17日 壬生町新庁舎建設工事施工者選定審査委員会
  - ・ 総合評価による「落札候補者」の決定
  - ・ 町長への報告
- ・ 6月19日 入札参加要件の審査・確認
- ・ 6月22日 「落札者」決定 仮契約書の提出
- ・ 6月24日 仮契約
- ・ 7月22日 令和2年第5回壬生町議会臨時会において契約議案の可決

※1 工事価格のみではなく、技術・品質の両面から総合的に評価をし、内容が優れている業者を選定するもので、新庁舎建設工事は工事の規模・内容を踏まえ、学識経験者の意見等を頂いた上でこの方式を採用しました。

※2 新庁舎建設工事の施工者を選定するための学識経験者等から構成される審査委員会で、計3回開催しました。総合評価方式の実施の適否や審査評価基準の決定も行っています。



新庁舎模型を南西側から撮影

◎庁舎整備に関する問合せ












新庁舎建設室事業推進係 ☎(28)6718 FAX(82)8262

## 目次

- ② 新庁舎建設だより
- ④ まちトピ
- ⑥ 国体通信
- ⑨ 地域おこし協力隊員を紹介します
- ⑰ 歴史民俗資料館だより
- ⑳ 後期講座
- ㉒ 催し・講座、おしらせ
- ㉔ 介護、スポーツ
- ㉖ こども
- ㉘ 各種相談
- ㉚ 9月16日～10月15日カレンダー

表紙写真：8月1日(土)から壬生町地域おこし協力隊員になったガンドゥベンジャミンさん。詳細記事は9ページに掲載しています。

## 7月19日の任期満了に伴い、新たに次の10人の農業委員が町長より任命されました。

稲葉地区		壬生地区		稲葉地区	
					
①高橋敏男 ②福和田	①早乙女誠 ②表町	①清水利通 ②壬生乙	①大橋好一 ②壬生甲	①琴寄成人 ②上稲葉	職務代理 ①篠原正明 ②羽生田
南犬飼地区			稲葉地区		
					
①高橋宏治 ②安塚	①大関孝男 ②上田	①刀川正己 ②北小林	会 長 ①梁島源智 ②下稲葉	①琴寄成人 ②上稲葉	職務代理 ①篠原正明 ②羽生田

任期は令和2年7月20日から令和5年7月19日までの3年間です。農業に関することはお気軽にご相談ください。  
なお、7月20日に総会が行われ、会長に梁島源智氏、職務代理者に篠原正明氏が選出されました。

①氏名 ②現住所  
※地区別・議席番号順

## 7月19日の任期満了に伴い、新たに次の15人の農地利用最適化推進委員が農業委員会から委嘱されました。

壬生地区			稲葉地区			壬生地区		
								
副委員長 ①戸崎浅一 ②藤井 ③六美北部・六美南部・至宝町・三好町・旭町・星の宮	①星川旭 ②元町 ③新町・万町・通町・屋敷・東下台・上表町・中表町・下表町	①癸生川悦亮 ②壬生乙 ③壬生下馬木・西高野・第三	①鈴木良一 ②福和田 ③東原・鯉沼・福和田	副委員長 ①木野内佳代子 ②羽生田 ③西部・中央・北原・台宿・下坪	①青木幸一 ②七ツ石 ③本郷・松原	①賀長紀好 ②上稲葉 ③稲葉下馬木・下町・上町	①小島高雄 ②下稲葉 ③釜ヶ淵・原坪・鹿島	①鈴木進吉 ②藤井 ③台坪・藤井中部・田向稲荷内・馬場・原宿
南犬飼地区						南犬飼地区		
								
委員長 ①川嶋敏雄 ②国谷 ③国谷・国谷外道	①清水正美 ②助谷 ③助谷・助谷原	①刀川利夫 ②北小林 ③北小林	①白井正敏 ②中泉 ③中泉	①廣澤薫 ②上田 ③上田	①中川義人 ②安塚 ③安塚・上長田	①廣澤薫 ②上田 ③上田	①中川義人 ②安塚 ③安塚・上長田	①中川義人 ②安塚 ③安塚・上長田

任期は令和2年7月20日から令和5年7月19日までの3年間です。主な業務は、農地利用の最適化（担い手への農地の集積・集約化など）推進業務、相談・指導等です。なお、7月20日に総会が行われ、委員長に川嶋敏雄氏、副委員長に戸崎浅一氏、木野内佳代子氏が選出されました。農業に関することはお気軽にご相談ください。

①氏名 ②現住所  
③担当農事部名  
※地区別順



## 壬生町から医療・介護従事者へ 食事券を贈呈

**新** 型コロナウイルス感染症拡大の状況下において尽力いただいている、町内の医療機関・介護サービス事業所に、協賛飲食店で利用できる「みぶまち御食事券」を贈呈しました。7月28日(火)壬生町長が獨協医科大学病院の窪田敬一病院長に贈呈し、感謝の気持ちを伝えました。

御食事券の中には壬生お殿様料理券を含んでおり、200年の時を超えて現代風にアレンジされた壬生藩の献立帳に記載されたお殿様料理を楽しむことができます。



壬生町長 獨協医科大学病院長 窪田敬一様

## 災害協定締結式を行いました

**7**月31日(金)、壬生町と東京電力パワーグリッド株式会社 栃木南支社との間に「災害時における停電復旧の連携等に関する基本協定」を結びました。

この協定は、大規模災害時における停電時に対応するための基本協定になります。

今回の協定では、壬生町の重要施設や避難所、福祉施設等の電力早期復旧に必要な協力が盛り込まれています。また災害時の電力の早期復旧により、被災住民の生活再建、被災事業所再建など、より迅速に対応出来るようになります。



佐々木総務課長 人見総務部長 小菅町長 矢島支社長 白鳥副支社長 鮎瀬様 若林様

## 壬生町消防団協力事業所表示証交付式を行いました

**7**月31日(金)、壬生町消防団協力事業所表示証交付式が壬生町役場正庁にて行われました。

この制度は、消防団活動への配慮や従業員の入団促進など、消防団に協力している事業所、また地域における防災体制の充実に寄与している事業所に対して、壬生町が「消防団協力事業所」と認定し表示証の交付や広報みぶ等に公表することで、事業所の協力が社会貢献として広く認められるものです。

これにより事業所の信頼性が向上するとともに、事業所の協力を通して地域消防防災体制が一層充実強化することを目的としています。

【表示証交付事業所】・住化プラスチック株式会社 栃木工場  
・有限会社 和光工業  
・大関工業



須田消防長 赤羽根議長 小菅町長 関本団長  
住化プラスチック株式会社 野呂一洋様 有限会社和光工業 杉崎成史己様

## 安全と安心を提供する まごころサービス

### 鈴木自動車販売グループ

ロータスクラブ壬生車検センター <b>鈴木自動車販売株式会社</b> 壬生町安塚1170-6 TEL:(86)0798 FAX:(86)0903	新車・中古車販売 くるま市店 <b>スズキ販売壬生</b> 壬生町安塚793-18 TEL:(86)3188 FAX:(86)3172	オートサービス安塚給油所 <b>スタンドスズキ</b> 壬生町安塚874-3 TEL:(86)0368 FAX:(86)0368	サイクル&モーターショップ <b>鈴木輪業</b> 壬生町安塚1935 TEL:(86)0012 FAX:(86)0903
--	---	--	---

フリーダイヤル (通話料 当社負担) 0120-12-0798



# まちトピ

## 「社会を明るくする運動」内閣総理大臣メッセージ伝達式を行いました

7月16日(木)役場会議室で「社会を明るくする運動」内閣総理大臣メッセージ伝達式が行われ、宇都宮保護観察所の猪間徳子所長から本運動推進委員会会長の小菅町長へ内閣総理大臣メッセージが伝達されました。本運動を、町民の皆様と国、地方が一体となって取組みを推し進めるため、内閣総理大臣から国民の皆様に向けたメッセージです。

例年は「町民のつどい」を開催し、講演会や催しと合わせて伝達式を行っていましたが、新型コロナウイルス感染防止の観点から規模を縮小し伝達式のみを行い、宇都宮保護観察所長の他、推進委員会長と4名の推進委員会運営委員のみで行われました。



左から 岩崎 岩崎 運営委員 高山 高山 運営委員 小菅 小菅 町長 いのま いのま 猪間所長 おおくぼ おおくぼ 大久保 運営委員 おちあひ おちあひ 落合 運営委員



小菅町長

猪間所長

★「社会を明るくする運動」とは、すべての国民が、犯罪や非行の防止と犯罪や非行をした人たちの更生について理解を深め、それぞれの立場において力を合わせ、犯罪や非行のない安全で安心な明るい地域社会を築くための全国的な運動で、7月が運動の強化月間になっています。

## 壬生町青少年クラブ協議会によるかんぴょう剥き体験 in とおりまち保育園

7月28日(火)壬生町青少年クラブ協議会(中嶋大輔会長)の会員4名で、とおりまち保育園を訪問し、壬生町の特産品であるかんぴょう剥き体験を実施しました。

園児たちは会員のかんぴょう剥きを見学した後、実際に挑戦しました。また、ゆうがおを持ったり、かんぴょうや剥き終えたゆうがおに直接触ったりするなど初めての体験に胸を躍らせていました。



## 塗装専門店

塗装のプロにお任せ！ご相談・お見積り無料！

木の花塗装 (株)木の花ホームの塗装専門店  
〒321-0158 宇都宮市西川田本町1丁目6  
TEL:028-612-5667

◎壬生町内で働きませんか。  
人材を募集しております。未経験者OK

広報を見たとお気軽に連絡ください。☎0285(23)9806 担当 荒川

《お任せください》

皆様の暮らしを守ります

- 壬生町水道施設維持管理業務
- 壬生町清掃センター焼却設備運転管理業務

○日本下水道協会賛助会員 ○日本下水道処理施設管理業協会会員 ○東京商工会議所会員

セントラル工業株式会社

昭和49年2月設立 維持管理業全般 43年の実績

本社：〒150-0022 東京都渋谷区恵比寿南2-1-8 恵比須OTビル6階  
栃木営業所：〒323-0807 栃木県小山市城東1-1-32-102

# 国体通信



今回は、『スポーツクライミング』についてご紹介します。

国体競技のスポーツクライミングは東京五輪の追加種目として実施されることから、2019年茨城国体から「山岳競技」→「スポーツクライミング競技」と競技名が変更となりました。

「山岳競技」は前回の栃の葉国体（1980年）から正式競技となり、今回のいちご一会とちぎ国体では壬生町がスポーツクライミングの競技会場となるんです。なんだか『縁』を感じますね。



スポーツクライミング

## Q スポーツクライミングってどんな競技？

A スポーツクライミングには、リード・ボルダリング・スピードの3種目があり、国体では1チーム2人の団体戦で競う、リードとボルダリングの2種目を行います。

リードは、ロープで安全を確保された選手が高さ12m以上の壁を登り、6分間の制限時間内に「到達した高さ」を競います。一度落下すると競技は終了となります。同じ高さだった場合は、到達タイムで順位をつけます。

ボルダリングは、高さ約5mの壁に4つの課題を設け、4分間の制限時間内にいかに多くの課題を登れるかを競います。「課題」とは、選手が登るスタートからゴールまでのコースのことです。チーム2人でそれぞれの壁（課題）を攻略し、順位を競います。落下しても制限時間内であれば何度もトライできますが、トライ数の少ないほうが上位となります。



〈茨城国体(ボルダリング種目)〉

## Q 競技の醍醐味は？

A リードは、「落ちたら終わり」の緊張感があります。長い距離を登るための「持久力」が重要な要素。最小限の力で自身の高度を上げていく「技術力」、ルート途中での「回復力」、動きをコントロールしていく「戦略性」が必要です。

ボルダリングは、「身体を使ったチェス」と言われます。選手は、よりダイナミックな動きや、より繊細な動きを身に付け、設定されたコースの戦略方法を見出す「洞察力」も要求されます。大小さまざまな形のホールド（突起物）で、選手の登り方やコース取りを思い描きながら「課題」を作るのは、ルートセッターと呼ばれるコースづくりのプロです。ボルダリングは、そり立つ壁を舞台にルートセッターと選手が頭脳戦を繰り広げる種目なのです。

スポーツクライミングは、素手と筋肉だけを頼りに壁を攻略する身体能力だけではなく、どのホールドを使って登っていくかの戦略が重要となる競技です。選手は他の選手の競技を見ることができず、コースを見ることができるのは競技直前の短時間だけ。そのわずかな情報だけで選手は頭の中で頂上までの効率的なルートをシミュレーションするのです。

スポーツクライミングでは、選手が攻略に苦戦しているようなときには「ガンバ！」と声援を送ります。皆さんも「ガンバ！」と応援してください。



〈茨城国体(リード種目)〉

## Q 壬生町にスポーツクライミングの施設はあるの？

A 壬生町では、「山のないまちでクライミング！」をキャッチフレーズとして平成29年度に町の体育館に2基、町内の各小中学校と嘉陽ヶ丘ふれあい広場の体育館、おもちゃ博物館の全14カ所にボルダリング施設を整備し、一般開放をしています。皆さんもぜひ「壁」に挑戦してみてください。

町では選手の育成にも取り組んでいます。壬生町から世界へ羽ばたける選手が輩出できるよう選手を育成する事業を展開中です。

いちご一会とちぎ国体では、町の運動場に特設会場を設営してリード・ボルダリング競技を行います。全国からたくさんの選手やお客様をお迎えしての熱い戦いが繰り広げられることと思いますので、どうぞお楽しみにお待ちください。



いちご一会とちぎ国体マスコット  
「とちまるくん」

壬生町から「いちご一会とちぎ国体・とちぎ大会」を盛り上げていきましょう！

いっしょに国体をもりあげるまる～☆☆

# 寄附 寄贈



6月23日(火)に池節子教育委員からフェイスシールド240枚の寄附がありました。

マスクを着用した授業では、熱中症の危険があったり、授業中に先生方の表情が分かりづらかったりします。この現状に、先生方を少しでも楽にしてあげたいと飛沫防止対策としてフェイスシールドを送ることを決めたそうです。先生方は、フェイスシールドにより、新型コロナウイルス対策をしながら表情豊かに授業を行うことができるようになりました。

SOMPOケア宇都宮さつきデイサービス様よりフェイスシールド100枚の寄附がありました。

SOMPOケア宇都宮さつきデイサービス  
管理者 ところかよこ 所香代子様



7月16日(木)壬生町更生保護女性会から手作りの造花とつまようじ入れの寄贈をいただきました。町の感染症対策を応援する気持ちを込めて、作製し寄贈してくださいました。



7月17日(金)こくみん共済coop栃木推進本部の栃木地区運営委員会神原康博委員長から、「7才の交通安全プロジェクト」として、横断旗272本の贈呈がありました。

小学生になり友達が増えて、行動範囲も広がる7歳は、まだ注意力が育まれていないため、他の年齢に比べて突出して交通事故に遭いやすいというデータがあります。この「7才の交通安全プロジェクト」では、未来ある子どもたちを交通事故から守る取組として、こくみん共済coopのマイカー共済の見積り1件につき、横断旗1本を寄贈する取組を行っています。壬生町分として配分され、寄贈された横断旗は、各小学校に配布して交通安全に役立てていきます。



栃木日産自動車販売株式会社様から、新型コロナウイルス感染症防止に役立ててほしいと、医療用ガウン200着の寄附がありました。

日産栃木工場のプロジェクトチームが製造した、使い捨てのガウンです。

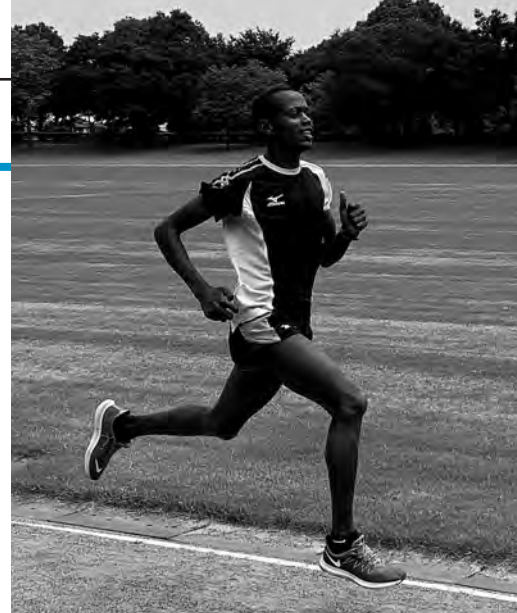
栃木日産自動車販売株式会社  
代表取締役社長 こだいらまさひさ 小平雅久様



# 地域おこし協力隊員を紹介します

8月1日付けで、ガンドウ・ベンジャミンさん（スポーツコーディネーター）を壬生町地域おこし協力隊員として、採用しました。

ベンジャミンさんには、東京箱根間往復駅伝競走（箱根駅伝）の出場や実業団チームでの活躍など、これまでの経験を活かし、主にスポーツを通じた壬生町の活性化、PR活動等を行っていただきます。



## ベンジャミンさんからのメッセージ

出身はアフリカのケニアで、高校卒業まで過ごしていました。大学入学をきっかけに日本に来て、10年くらい日本で生活しています。

私は壬生町の方々に、駅伝の楽しさとすばらしさを伝えていきたいです。ケニアの高校を卒業して、日本の大学で陸上をやるためにケニアから日本にきました。「EKIDEN」はケニアでも人気があり有名ですが、初めて日本に来たときに、これほどまで国民を魅了している「駅伝」の文化にすごく驚きました。

ケニアから来た文化も言葉も違う私に対して、日本の皆さんはとても親切にしてくれたので、私は日本が大好きになり、今も日本で生活できていることにとても感謝しています。

私は走るのが得意ということがきっかけで日本に来て、走ることで、たくさんの方々と知り合い、たくさんの応援をいただきました。そんな私が、日本の方に対し

て恩返しをできる方法は、誰かのために走ることだと思っています。

壬生町では、私が大学駅伝や実業団でやっていた経験を生かし、次の時代を担う若い選手や今よりも速くならうと努力する人の力になりたいと考えています。そしてたくさんの方々に走ることの楽しさを伝えていきたいです。子ども達とも、スポーツを通じた国際交流をしていけたら良いかなと思います。

また、ケニアは日本に負けないくらい良いところなので、スポーツを通して親しくなり、ケニアの良さも皆さんに伝えていくことで、国際交流もしていけたらと思います。

最後に、壬生町の魅力を、SNS等を通じて幅広く発信出来たらと考えていますので、これからよろしく願いいたします。

## 壬生町体育協会

# スポーツ大会で活躍した選手・地域スポーツの発展貢献者を表彰

壬生町体育協会は、令和元年度の大会で功績があった方を表彰しました。表彰された方々は、次のとおりです。

体育協会表彰者名簿（令和元年度内実績に基づく）（敬称略）

氏名	大会名称
井上 達矢	第74回国民体育大会 バasketボール・選手 第74回国民体育大会関東 バasketボール競技 第30回関東高等学校バasketボール新人大会
田中 風歩希	第74回国民体育大会 バasketボール・選手 第74回国民体育大会関東 バasketボール競技 第30回関東高等学校バasketボール新人大会 第73回関東高等学校バasketボール選手権大会
鈴木 聡汰	第30回関東高等学校バasketボール新人大会 第73回関東高等学校バasketボール選手権大会
吉柴 未彩輝	第74回国民体育大会 レスリング・選手 明治杯令和元年度全日本選抜レスリング選手権大会 令和元年度東日本学生レスリング選手権大会 令和元年度全日本学生レスリング選手権大会 令和元年度第14回全日本女子オープンレスリング選手権大会
吉柴 豪洋	令和元年度東日本学生レスリング選手権大会 令和元年度全日本学生レスリング選手権大会
山根 大地	第74回国民体育大会 ウェイトリフティング・選手 令和元年度文部科学大臣杯 第65回全日本大学ウェイトリフティング選手権大会 第79回全日本ウェイトリフティング選手権大会 令和元年度第47回東日本大学対抗ウェイトリフティング選手権大会 第74回国民体育大会関東ブロックウェイトリフティング競技

氏名	大会名称
山根 緑	令和元年度JOCジュニアオリンピックカップ 第40回全日本ジュニアウェイトリフティング選手権大会 第75回国民体育大会リハーサル大会ウェイトリフティング競技 第21回全国高等学校女子ウェイトリフティング競技選手権大会 第63回関東ウェイトリフティング選手権大会 第52回関東高等学校ウェイトリフティング競技大会
小口 達矢	第74回国民体育大会 自転車・選手
小口 加奈絵	第74回国民体育大会 自転車・選手
鶴見 利光	第74回国民体育大会 馬術・監督兼選手
鶴見 汐花	第74回国民体育大会 馬術・選手兼HM
飯田 さや	第74回国民体育大会 馬術・選手
臼井 笙	第9回高橋直樹杯関東大会 第27回ヤングリーグ選手権大会
三原 礼聖	2019年度全国高等学校定時制通信制ソフトテニス大会
三原 夢斗	2019年度全国高等学校定時制通信制ソフトテニス大会
茂木 翼	2019年度全国高等学校定時制通信制ソフトテニス大会
大塚 孝次	第3回全日本ターゲットバードゴルフ協会石筈交流大会 第6回全日本ターゲットバードゴルフ全国大会 第28回関東甲信越ブロックTBG交流大会



# 開かれた町政を目指して

## ～情報公開制度利用状況～

令和元年度の情報公開制度の利用状況についてお知らせします。

★ 情報公開制度とは、町民の皆さんの町政に対する理解・信頼を深め、「より開かれた町政」の実現のため、町の持っている情報を公開する制度です。

令和元年度の情報公開請求の状況は、右のとおりでした。

※請求件数は、請求書が提出された件数です。

1件の請求には、複数の請求項目があるため、決定内容別内訳の件数の合計とは異なっています。

No.	項目	件数	
1	請求件数	6件	
2	実施機関別内訳	町長	6件
		教育委員会	0件
		議会	0件
		農業委員会	0件
3	決定内容別内訳	公開	3件
		部分公開	3件
		非公開	0件
		不存在	1件
		存否不応答	0件
4	審査請求	0件	

## 令和元年度壬生町個人情報保護条例の運用状況について

令和元年度の個人情報保護条例の運用状況をお知らせします。

★ 壬生町個人情報保護条例は、個人情報の取扱いに関して、個人の権利利益の侵害を防止し、町の個人情報の保護施策の基本的事項を明確にして、個人の基本的な人権を擁護することを目的としています。

令和元年度の個人情報保護条例の運用状況は、右のとおりでした。

個人情報開示等の請求内容

個人情報開示等の請求件数	2件
個人情報開示等請求の決定件数	2件
審査請求の件数	0件

「情報公開制度」及び「個人情報保護」に関する問合せ

総務課文書法規係 ☎(81)1807

# 投票立会人を募集しています!!

町選挙管理委員会では、有権者の皆さんに、選挙や政治に関心を持ってもらい、選挙をより身近に感じていただくため、選挙の投票立会人を募集しています。

☆18歳以上の選挙権がある方であれば、学生の方も応募できます。

若い選挙人の方の応募をお待ちしています!



内容	期日前投票所の立会人	選挙当日の投票所立会人
従事時間	8:30～20:00	7:00～20:00
従事日	選挙の公示日(又は告示日)の翌日から投票日の前日までの期間のいずれかの日	投票日
従事場所	期日前投票所(壬生町役場ひばり館 南犬飼地区公民館)	(原則として)ご自身の投票区の投票所
従事内容	投票所及び投票箱の開閉に立会います。/投票が適正に行われているか立会います。/投票録へ署名します。	
報酬額	1日当たり9,600円	1日当たり10,900円
	上記額より所得税を源泉徴収いたします。 ※ 報酬の支払いに当たり、マイナンバーに関する書類提出が必要となります。	

○資格 壬生町の選挙人名簿に登録されている18歳以上の有権者

○応募方法 公式ウェブサイトにて掲載している「申込書」に必要事項記入の上、持参又は郵送、メール等でご提出ください。当委員会にも「申込書」を備え置いてありますので、直接お越しの上、提出することも可能です。電話での応募も受け付けております。

(今までにご連絡をいただいている方は、改めて連絡の必要はありません。)

※募集は、随時行っています。ただし、令和2年11月15日執行予定の栃木県知事選挙については、おおむね10月上旬までに応募いただいた方に立会人をお願いします。

○応募・問合せ 壬生町選挙管理委員会事務局(壬生町役場 総務課内)

〒321-0292 壬生町通町12番22号 ☎(81)1807 FAX(82)8262

メールアドレス soumu@town.mibu.tochigi.jp

壬生町 投票立会人

検索

# 「マイナポイント」はじまります！



そもそも「マイナポイント」って？

個人番号(マイナンバー)カードを取得している方が、指定したキャッシュレス決済サービスでお買い物や電子マネーの入金をする際に、ポイントが還元される仕組みです。  
還元率はなんと25%！買い物などに使うことができる最大5,000円分のポイントがもらえます。



「マイナポイント」を利用するためにはどうしたらいいの？

利用には申し込みが必要です。申し込みの注意事項は以下のとおりです。  
・「マイナポイント」の予約(マイキーIDの設定)や申し込みは、公的個人認証サービス対応のスマートフォンまたはパソコンと公的個人認証サービス対応のICカードリーダーがあれば、ご自宅で設定することができます。  
・決済サービスはひとり1つ設定可能です。一度登録したものは変更できません。  
・電子証明書を更新された日の当日は、「マイナポイント」の予約・申込みができません。翌日までお待ちください。電子証明書の有効期限内に更新をご予定されている方は、更新手続きされる前もしくは更新された日の翌日以降に「マイナポイント」の手続きをお願いいたします。



決済サービスが対象かどうかどこで確認したらいいの？

お使いの決済サービス事業者に問わせていただくか、「マイナポイント 決済サービス」で検索が可能です。



どこで登録したらいいの？

役場本庁舎のほか、対応のスマートフォンやパソコン、マルチコピー機などで登録が可能です。「マイナポイント 手続きスポット」で検索してみてください！  
なお、決済サービスによっては、事前準備が必要なものや専用のアプリケーションが必要になり、手続きスポットで登録できないものがあるため必ず確認をお願いします！「マイナポイント」の登録方法につきましては、「マイナポイント 決済サービス」で検索または、お使いの決済サービス事業者に問合せてください。

個人番号(マイナンバー)でお困りの方はこちらへ！



マイナンバー総合フリーダイヤル

☎0120-95-0178

(平日：午前9時30分から午後8時まで、土日祝日：午前9時30分から午後5時15分まで)  
「マイナポイント」に関するお問い合わせは、音声ガイダンスに従って、「5番」を選択してください。

◎問合せ 住民課 ☎(81)1825

受付時間：平日午前8時30分から午後5時15分(月曜日のみ午後7時)まで

※土曜日、日曜日、国民の祝日・休日、年末年始(12月29日から1月3日)は除きます

## 【農家のみなさまへ】

# 台風や豪雨への備えはできていますか？

近年は、大型の台風や局地的な豪雨など大規模な自然災害が頻発しています。

- 日頃よりハウスの点検・補修等を確実に実施し、台風襲来や豪雨に備えましょう！
- 冠水や洪水の恐れのある地域においては、移動できる農機具等は前もって移動しましょう！
- 万一の場合に備えて、農業保険に加入しましょう！

### 園芸施設共済

自然災害等により農業用ハウスが損壊した場合に補償します。



### 収入保険

農業収入の減少を広く補償します。

農業保険の詳細は、栃木県農業共済組合 県南支所へ問合せ下さい。

◎問合せ

壬生町農政課  
栃木県農業共済組合 県南支所

☎(81)1881  
☎0285(23)7771

# 9月21日は 世界アルツハイマーデーです。



この機会に認知症について考えてみましょう

◎アルツハイマーデーとは、国際アルツハイマー病協会が提唱、厚生労働省が後援し、認知症への理解を呼びかけているものです。栃木県では、9月21日のアルツハイマーデーから2週間を認知症理解促進のための普及啓発週間と位置づけて、県と市町において、認知症に対する理解を深める取り組みを進めています。

**Q** 物忘れが増えるのは認知症なの？

**A** 「認知症」と「物忘れ」は違います。

認知症は、さまざまな原因によって、記憶力や判断力など脳の働きが低下して、生活に支障が出る病気です。加齢による「物忘れ」と「認知症」は違います。

【一般的な物忘れ】体験の一部を忘れる↓日常生活に大きな支障はない  
【認知症による物忘れ】体験全体が抜け落ちる↓日常生活に支障が出る

**Q** 「認知症？」と気になったら？

**A** 認知症は早期発見と早期対応が大切です。



「おかしいな」と感じたら、まずはかかりつけ医に相談しましょう。

《認知症の早期発見のめやす》

- 物忘れがひどい
- 判断・理解力が衰える
- 場所・時間がわからない
- 人柄が変わる
- 不安感が強い
- 意欲がなくなる

**Q** どんなサポートが受けられるの？

**A** 壬生町や栃木県では、認知症を正しく理解して認知症の方やそのご家族を地域で支える取り組みをすすめています。

◎認知症地域支援推進員

壬生町では、地域包括支援センターに認知症の方やその家族を対象とした相談業務を行う「認知症地域支援推進員」を配置しています。認知症の方の状態に応じて必要なサービスが適切に提供できるように、医療機関や介護サービス、地域の支援機関と連携しています。

◎認知症サポーター養成講座

壬生町では、認知症を正しく理解し、認知症の方やその家族を支援する「認知症サポーター」を育成するための講座を実施しています。

◎認知症ガイドブック（認知症ケアパス）

「認知症ガイドブック」は、認知症の疑いから発症、その進行とともに状態に応じて、どのような介護や医療などの支援を受ければよいのか標準的な目安を示したものです。詳しい内容は、壬生町の公式ウェブサイトからご覧いただけます。（町健康福祉課にも備えています）

◎介護者サロン

壬生町では、家族を介護している方などが集まって、情報交換やリフレッシュすることを目的に定期的に開催しています。

◎オレンジカフェ

認知症の方やその家族、地域の方が自由に参加し交流できる場所ので気軽に利用できます。何か特別なことを行うのではなく、お茶とお菓子を味わいながら何気ない会話を楽しむことが目的です。

◎オレンジカフェ実施場所

福来ら しもつけ荘 地域交流サロン  
なごみ グループホーム元氣 地域交流室

◎認知症の人と家族の会

1980年に結成され、全国47都道府県に支部があり、助け合って「認知症があっても安心して暮らせる社会」を目指して、つどいの開催や啓発活動、電話相談窓口の運営を行っています。  
☎028(627)1122

・認知症の方と家族のための電話相談  
月曜日から金曜日（祭日、年末年始を除く）午後1時30分から4時まで  
・若年性認知症に関する相談

土曜日（祭日、年末年始を除く）午後1時30分から4時まで

## ORUN伴(ランとも)

地域住民と、認知症の人や家族、医療福祉関係者が一緒にタスキをつなぎ、エリアを歩くことにより、地域でのつながりを作り、深めるイベントで、世界アルツハイマーデーに合わせて、毎年9月〜10月に全国的に開催されています。

今年度は、新型コロナウイルスの影響により、RUNイベントは中止となりますが、代替イベントとして、SNSを利用したRUN伴の普及啓発(RUN伴栃木)や、新聞作成(RUN伴栃木 壬生エリア)による広報活動を行います。



## 認知症は予防できるの？



## 認知症の発生リスクを少なくするためには



生活習慣病の予防・改善と、運動や社会参加などを通じて脳を活性化することが大切です。(特定健診などの受診。自治会の活動、地域のお達者サロンへの参加。介護予防事業への参加。)

掲載の内容または高齢者のことでお困りのことなどありましたら、まず、お近くの地域包括支援センターにご相談ください。

壬生北地区地域包括支援センター(南犬飼中学校区)

☎(86)3579

壬生南地区地域包括支援センター(壬生中学校区)

☎(82)2119

健康福祉課介護保険係

☎(81)1876・1877

## 壬生町版ヘルプカードとヘルプマークを配布しています

町では、内部障害や難病、妊娠初期の方など、援助や配慮を必要としていることが外見からは分からない方々が、外出時に電車やバスの中、災害時や日常生活の中で困った時に、周囲の人に援助を得やすくするため、「ヘルプカード」を令和元年12月から配布しています。



### ヘルプカードとは・・・

「ヘルプカード」は、ご本人の住所、氏名、障がいの内容や必要とする支援内容、緊急連絡先など、支援を受ける際に必要な情報を記入するものです。

この「ヘルプカード」は、障がいのある方がいざという時に、必要な支援や配慮を周囲の人にお願いしやすくするためのカードです。

「ヘルプマーク」と「ヘルプカード」は東京都発信で全国に広がり、「ヘルプマーク」は、栃木県でも平成29年8月に作成、各市町で配布が始まり、「ヘルプカード」も県内ほとんどの市町で作成されています。

「ヘルプマーク」と併せて、より効果的にご利用ください。



### ●対象となる方

1. 障害者手帳をお持ちの方(身体障害者手帳、療育手帳、精神障害者保健福祉手帳)
2. 難病の方、発達障がい(ADHD等)の診断を受けた方
3. その他、妊娠初期の方などヘルプカードを必要とする方ならどなたでも

### ●配布場所

健康福祉課・稲葉出張所・南犬飼出張所・町保健福祉センター(壬生町社会福祉協議会)  
※町公式ウェブサイトから様式をダウンロードできます。

### ●問合せ

健康福祉課障がい福祉係  
住所：〒321-0292 壬生町通町12-22  
☎(81)1883 FAX(81)1121  
E-mail:kenko@town.mibu.tochigi.jp

# 令和2年国勢調査を実施します



## 国勢調査 2020



- 国勢調査は、2020年（令和2年）10月1日現在、日本に住んでいるすべての人及び世帯が対象です。
- 9月中旬から、調査員がみなさまのお宅を訪問し、インターホン越しなどできるだけ対面しない形で調査の趣旨を説明し、調査書類は郵便受けに入れるなどしてお配りします。
- 回答は、できる限りインターネットでお願いします（郵送も可能です。）。  
※調査員による調査票の回収を希望する場合は、調査員訪問時に調査員へ依頼するか、町商工観光課統計係までご連絡ください。
- 国勢調査の結果は、災害時に必要な物資を備えたり、コンビニの出店計画に利用されるなど、わたしたちの生活の身近なところに役立てられています。
- 国勢調査では、新型コロナウイルス感染症の感染防止のため、調査書類の配布や調査票の受け取りを、できる限り、みなさまと調査員が対面しない非接触の方法で行うようにしています。みなさまのご理解とご協力をよろしくお願いいたします。

インターネット回答期間

9/14(月) → 10/7(水)

調査票(紙)での回答期間

10/1(木) → 10/7(水)

国勢調査については、「国勢調査2020総合サイト」をご覧ください。

<https://www.kokusei2020.go.jp/>



# 1市2町広域連携バス『ゆうがおバス』の 一部運行ルートの見直しについて

令和元年10月1日より、実証運行を開始しました1市2町広域連携バス『ゆうがおバス』につきましては、当初の予想を超えるご利用を皆様からいただき、誠にありがとうございます。しかしながら、下野市のJR石橋駅と上三川町のゆうきが丘団地を結ぶ「ゆうきが丘循環線」については、一定の利用者はいるものの、壬生町と下野市を結ぶ「JR石橋駅～獨協線」に比べて利用が少ない状況となっており、この度、運行ルートの見直しを図ることとなりました。

ゆうきが丘循環線をもっとたくさんの方に利用いただき、通院や買い物に利用しやすくなるよう、図のとおり旧国道4号を走るルートから文教通りを走りJR石橋駅に向かうルートに変わるとともに、**土日祝日に限り大松山公園やスーパーマーケット、薬局等を経由するルートへと見直しを行います。**

これに伴い、若林入口、通古山及び上町は通過しなくなりますので、こちらにご用の方は、石橋駅から雀宮駅行きのバスをご利用ください。

皆様にとって便利で使いやすいバスとなるよう、これからも努力して参りますので、ご理解ご協力の程よろしくお願いたします。



## ルート見直し開始時期

10月予定（許可申請の都合上、時期が遅れる場合がございます。ご了承ください。）  
※「JR石橋駅～獨協線」については、見直しはございません。

◎問合せ 総合政策課企画調整係 ☎(81)1813

## 壬生町ウィズ・コロナ安全安心対策事業補助金

### ～感染拡大予防対策に取り組む 事業者を応援します！～

**受付  
始まります**

#### ○対象となる事業者

小売業・宿泊業・飲食サービス業・生活関連サービス業・療術業

#### ○対象となる経費

- ・衛生消耗品購入費…衛生用品（マスク・フェイスシールド・消毒液 等）
- ※上限25,000円（税抜き）まで
- ・物品、機械購入費…仕切り用アクリル板、テイクアウト容器費 等
- ・設置、改修費…パーテーション設置、換気設備（換気扇・エアコン 等）
- ・その他施設の感染予防対策に必要と認められる経費…リース料 等

#### ○対象となる期間

令和2年4月1日～令和2年12月31日まで  
※すでに実施（購入）済みの対策にもご利用いただけます。

#### ○補助率 4/5

#### ○補助金額

1事業者1万6千円～20万円※1事業者1回のみ

#### ○募集期間

- ・受付 令和2年9月15日(火)～令和3年1月15日(金)（土・日・祝日除く）
- ・締切 令和3年1月15日(金)17時必着  
※予算がなくなり次第終了

#### ○提出書類

壬生町ウィズ・コロナ安全安心対策事業補助金交付申請書兼請求書（様式第1号）ほか  
※詳細は壬生町・壬生町商工会公式ウェブサイトをご確認ください。

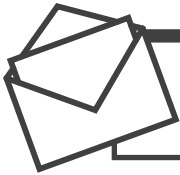
#### ○提出先

壬生町商工会（壬生町大師町3-13）  
※商工会へ直接お持ち下さい。郵送不可

申請事業者には「安全・安心宣言店」のチラシとポスターを配布。また、壬生町・壬生町商工会公式ウェブサイトにて、安全・安心宣言店として掲載いたします。



◎問合せ 壬生町商工会 ☎(82)0475



# 年金だより

20歳から60歳になるまでの40年間、国民年金・厚生年金・共済組合等の公的年金制度に加入して保険料を納めた方には、65歳から老齢基礎年金が支給されます。

また、老後までの予測できない事態に備え、病気やけが等で障害が残った場合の障害年金や、生計を維持している方が亡くなられた場合の遺族年金等があります。

これらの公的年金は、自分の納めている保険料が今の高齢世代を支え、自分が年老いたときには、次の世代の納める保険料によって支えられる【世代間扶養のしくみ】によって成り立っています。

## 老齢基礎年金

老齢基礎年金は、保険料納付済期間と保険料免除期間の合計が10年以上ある場合、原則として65歳から支給されます。

### 支給要件

次の期間の合計が10年以上必要です。

- 国民年金の保険料を納付した期間
- 保険料の免除、納付猶予、学生納付特例を受けた期間
- 昭和36年4月以降の厚生年金や共済組合の加入期間
- 第3号被保険者期間
- 合算対象期間（任意加入できる方が加入しなかった期間）



合算対象期間は、年金の未加入期間であるため年金額には反映されませんが、受給資格期間として合算されます。

### 主な合算対象期間

- 昭和36年4月から昭和61年3月までの間に、厚生年金・共済組合加入者の配偶者が国民年金に任意加入しなかった、または任意加入したが保険料を納付しなかった期間
- 平成3年3月以前、20歳以上の学生で国民年金に任意加入しなかった期間
- 昭和36年4月以降、厚生年金の脱退手当金を受けた期間
- 昭和36年4月以降、20歳から60歳までの間で海外に居住していた期間

上記は、日本年金機構に記録がないため、ご本人の申出が必要となります。受給資格期間を満たさない方で、合算対象期間があると思われる方はお申し出ください。

### 年金額（令和2年度4月時点）

老齢基礎年金の年額は781,700円です。これは、20歳から60歳になるまでの40年間、または年齢に応じた加入可能年数のすべての期間納付した方が、65歳から受給できる金額です。

保険料を納付した期間が加入可能年数より少ない場合には、次の式で計算した額となります。

※（ ）内は、平成21年3月までの率です。

$$781,700円 \times \frac{\text{保険料納付済月数} + \text{全額免除月数} \times 4/8 (2/6) + 3/4 \text{免除月数} \times 5/8 (3/6) + \text{半額免除月数} \times 6/8 (4/6) + 1/4 \text{免除月数} \times 7/8 (5/6)}{40年 (加入可能年数) \times 12月}$$

### 繰上げ受給

希望により、受給開始年齢を60歳から65歳になる月の前月に早めて受給することができます。しかし、この場合の年金額は、65歳から受給する年金額に請求時の年齢に応じた支給率を乗じた額となり、生涯、減額された年金を受給することとなります。また、繰り上げて受給すると、特別支給の老齢厚生年金は一部支給停止になり、病気やけが等で障害が発生しても障害基礎年金を請求することはできません。

請求時の年齢	60歳	61歳	62歳	63歳	64歳	請求月から65歳になるまでの月数ごとに、0.5%の減額率
支給率	70%	76%	82%	88%	94%	



## 繰下げ受給

希望により、受給開始年齢を延ばして、66歳以降から受給することができます。受給を繰り下げた場合の年金額は、65歳から受給する年金額に請求時の年齢に応じた支給率を乗じた額となり、増額されます。

### 老齢基礎年金年齢別支給率

【昭和16.4.2以降生まれの方】

請求時の年齢	66歳	67歳	68歳	69歳	70歳	65歳以後の月数ごとに、0.7%の増額率(142%上限)
支給率	108.4%	116.8%	125.2%	133.6%	142%	

## 障害基礎年金

国民年金加入者の方が病気やけがにより障害者となり、日常生活に制限を受ける状態になったときに支給される年金です。

障害の認定は、原因となった病気やけがの初診日から1年6ヶ月を経過した日（以下、「障害認定日」）の状態を審査します。なお、障害の内容によりそれ以前に症状が固定となる場合は、その日が障害認定日となります。



### 支給要件

- ・国民年金に加入している間に、障害の原因となった病気やけがについて初めて医師の診療を受けた日があること。（20歳前や60歳以上65歳未満で日本国内に住んでいる方も含みます。）
  - ・障害認定日の障害の程度が、国民年金法で定める障害等級に該当していること。
  - ・初診日の前々月までの加入期間のうち、保険料納付済期間と保険料免除期間（納付猶予・学生納付特例を含む）の合計が3分の2以上あること。
- ※ただし、初診日が令和8年3月31日以前にあるときは、初診日の前々月までの1年間に保険料の未納がなければ、該当する場合があります。



### 年金額（令和2年度4月時点）

1級障害 .....977,125円  
2級障害 .....781,700円

障害基礎年金を受給されている方に、18歳到達年度の末日までの子、または20歳未満で障害等級1級・2級の障害の状態にある子がいる場合には、子の人数に応じて加算があります。

加算対象の子1人につき（2人目まで） ..... 224,900円  
加算対象の子1人につき（3人目以降） ..... 75,000円



## 遺族基礎年金

遺族基礎年金は、次のいずれかの方が亡くなられたときに、その方に生計を維持されていた「子のある配偶者」、または「子」に支給されます。（「子」とは、18歳到達年度の末日までの子、もしくは20歳未満で障害等級1級・2級の障害の状態にある子をいいます。）

### 対象となる方

- ①国民年金の被保険者
  - ②国民年金の被保険者であった60歳以上65歳未満の方で、日本国内に住所があった方
  - ③老齢基礎年金の受給権者、または受給資格期間を満たした方
- ただし、①・②の場合は次の保険料納付要件が必要です。

死亡月の前々月までの加入期間のうち、保険料納付済期間と保険料免除期間（納付猶予・学生納付特例を含む）の合計が、3分の2以上あること。

※令和8年3月31日以前に死亡された場合は、死亡月の前々月までの1年間に保険料の未納がないこと。（特例）

年金額  
令和2年度4月時点

- 「子のある配偶者」が受け取る場合  
基本額（781,700円）＋子の加算額（1・2人目はそれぞれ224,900円、3人目以降は1人につき75,000円を加算）
- 「子」が受け取る場合（※次の金額を子で割った額が、1人あたりの額となります。）  
基本額（子が1人の場合781,700円）＋加算額（2人目は224,900円、3人目以降は1人につき75,000円を加算）

## 寡婦年金



国民年金第1号被保険者として保険料を納めた期間（免除期間を含む）が10年以上ある夫が、老齢・障害基礎年金のいずれも受給しないまま死亡した場合に、10年以上継続して婚姻関係にあり、夫に生計を維持されていた妻に、60歳から65歳までの間支給されます。

- 妻自身が繰上げ支給の老齢基礎年金を受け取っている場合は支給されません。
- 寡婦年金と死亡一時金の両方を受け取ることができる場合は、一方を選択することになります。

$$\text{年金額} = \text{夫の第1号被保険者期間に基づいて計算された老齢基礎年金額} \times 3/4$$

## 死亡一時金

国民年金第1号被保険者として保険料を納めた月数が36月以上ある方が、老齢・障害基礎年金のいずれも受給しないまま死亡した場合に、その方と生計を同一にしていた遺族に支給されます。

- 死亡一時金の額は、保険料を納めた月数に応じて決まります。  
（免除制度により一部納付した期間は、納付率に応じて算出されます）
- 付加保険料を納めた期間が36月以上ある場合は、8,500円が加算されます。
- 遺族基礎年金を受け取ることができる場合には支給されません。
- 請求できる遺族の範囲・順位は、配偶者・子・父母・孫・祖父母・兄弟姉妹です。

$$\text{保険料納付月数} = \text{全額納付月数} + (4 \text{分の} 1 \text{納付月数} \times 1/4) + (\text{半額納付月数} \times 1/2) + (4 \text{分の} 3 \text{納付月数} \times 3/4)$$

保険料納付月数	支給額
36月以上180月未満	120,000円
180月以上240月未満	145,000円
240月以上300月未満	170,000円
300月以上360月未満	220,000円
360月以上420月未満	270,000円
420月以上	320,000円

- ◎問合せ ●ねんきんダイヤル ☎0570-05-1165
- 栃木年金事務所 お客様相談室 ☎0282-22-4134
- 住民課国保年金係 ☎0282-81-1827

年金相談は、事前の予約ダイヤルを利用しましょう。

(ごよやくを)  
0570-05-4890

※基礎年金番号がわかるものをご用意の上、お電話してください。  
お客様のご都合にあわせて、1ヶ月前から前日までの予約を受け付けています。

# 竹火の守



びくろ殿様はだま! ©ウメマツ カヲル

## 歴史民俗資料館 だより

「壬力(魅力)」ある町の歴史や文化財をご紹介します。  
みぶの歴史・文化財シリーズ  
壬生藩と鳥居家のお話 ③

### 文教改革に全力投球!

### 蘭学を推奨した6代藩主鳥居忠挙

今回は、前回の資料館だよりの後半に藩校の前身となった学問所を「学習館」と改称した壬生藩鳥居家6代藩主の鳥居忠挙について紹介します。

忠挙は文化12年(1815)に誕生し、幼名は国之助といいました。父は壬生藩主4代目を務

めた忠憲、兄は5代目藩主の忠威です。その後、文政9年(1826)に兄の養子となり家督を継ぎました。

時は幕末、日本は鎖国で内憂外患が深まるなか諸外国から開国を迫られていました。嘉永6年(1853)アメリカの使節へ

リーが黒船4隻を率いて浦賀に現れたことが契機となり、鎖国が解かれていきます。このペリ

ー来航の情景を「太平の眠りを覚ます 上喜撰 たったしはいで 夜も眠れず」と詠った狂歌から、人々が夜も眠れないくらい不安を感じていたことが窺

えます。  
同年、忠挙は幕閣において奏者番から若年寄の要職に就任し、ペリー防御の対応に奔走しました。しかし、幕府への御用が度重なり藩内の財政は悪化。この財政を立て直すため、忠挙は新たな収奪の構造として、藩領の村々へ国役高に応じて出資金を割り当てる「殿様無尽」を実施するなど、大胆な改革を行いました。

また、蘭学(西洋の学問として天文学、医学など)のなかでも西洋医学を推奨し、壬生藩では享和元年(1801)に蘭方医として齋藤玄正を召し抱えました。その後、二代齋藤玄昌や石崎正達らに江戸で西洋医学を学ばせ、天保11年(1840)には彼らが



鳥居忠挙肖像(常楽寺所蔵)

会主となって壬生上河岸の刑場で人体解剖が行われ「解体正図」がまとめられました。

さらに、嘉永3年(1850)には壬生領内で天然痘予防のための牛痘による種痘を実施するなど、壬生藩の蘭方医らは先見の明に長けた藩主の下で医学の近代化への道を邁進しました。  
忠挙は安政4年(1857)に43歳の若さで急死しましたが、壬生藩における人材育成や西洋医学の奨励を行ったことで、優秀な医者や蘭学者を多く輩出しました。現在、町の中心部の通りは「蘭学通り」の愛称でその歴史を伝えていきます。

◎問合せ 歴史民俗資料館

☎(82)8544

食べられる道の駅  
Project

第3回 道の駅みぶの食育事業  
命を支える、命のはじまり

# ふくべ収穫祭



7月17日(金)・18日(土)  
2日間開催



道の駅みぶの食育事業も3回目。春から“かんばん畑”を敷地内に準備し、かんばん農家の方々の協力を得ながら、ふくべを育ててきました。そして、壬生町特産のかんばんの魅力を多くの人に知ってもらおうと、PRイベント「ふくべ収穫祭」を開催しました。

※【食育参加協力】壬生町就労支援施設むつみの森



壬生町就労支援施設「むつみの森」の利用者23名が参加し、収穫したふくべを昔ながらの手カンナや皮むき機を使って、削る体験をしました。

※【かんばんむき指導】壬生町歴史民俗資料館



ふくべを積み上げたり、薄くむいた実を白いカーテンのように干した“フォトスポット”を設置し、写真を撮影した人たちに、かんばん小袋をプレゼントしました。

また当日は、多くのメディア関係者から取材や撮影が行われたり、“生のふくべを食べるレシピ”も作って紹介したりと、ふくべの新たな可能性と魅力を地域内外の多くの人に発信しました。

※【かんばん小袋提供】壬生町干瓢生産流通推進協議会  
※【ふくべレシピ作成】野菜ソムリエプロ 落合 里子

【主催】道の駅みぶ連絡推進協議会、地域おこし協力隊

令和2年度

## 犬の登録及び狂犬病予防注射の実施について



◎新型コロナウイルス感染症対策のため、下記3点についてご協力をお願いします。

- ・発熱等の症状がある方、体調がすぐれない方はご来場をお控えください。
- ・マスク着用のうえご来場ください。
- ・会場では、他のワンちゃんとの距離を2m以上おとりください。

※今年度犬の登録および狂犬病予防注射を受けていない犬は、下記日程により追加実施しますので、最寄りの会場でお受けください。なお、病気等で治療中の犬や、当日都合の悪い方は、動物病院で受診してください。

○料 金

- ・予防注射料 3,500円/頭（注射済票交付手数料を含む）
- ・新規の場合は、別途3,000円の登録手数料が必要です。

○日時および場所

日 時	場 所
10月9日 (金曜日)	9:00~9:40 稲葉地区公民館前駐車場
	10:00~10:40 みぶハイウェーパークみらい館東側広場
	11:00~11:40 東雲公園駐車場(左岸北側)
10月10日 (土曜日)	9:00~9:50 壬生町役場北側駐車場
	10:10~10:50 おもちゃ団地協同組合北側駐車場
	11:10~12:00 南犬飼地区公民館北側駐車場

※登録済みの犬の場合は、9月下旬にはがきを送付しますので、必ずご持参ください。

(参考：壬生町内の動物病院、五十音順)

アイリー動物病院	安塚852-8	☎28-6933
荒川動物医院	表町16-66	☎82-8337
おもちゃのまちペットクリニック	北小林1165-3	☎85-1152
奈良部動物病院	通町2-15	☎82-0067

- まれに、予防注射後に体調を崩す場合がありますので、注射後は散歩など運動をさせず、安静にさせてください。
- 動物病院で予防注射をする場合は、病院ごとに料金が異なりますのでご確認ください。

登録されている犬がすでに死亡している場合や、住所の変更等が生じた場合は、下記まで必ず連絡くださるようお願いいたします。

※新型コロナウイルス感染症の関係で中止となる場合がありますので、ご来場前に壬生町公式ウェブサイトをご覧ください。下記問合せ先までご連絡ください。

◎問合せ 生活環境課環境保全係 ☎(81)1834

※新型コロナウイルス感染拡大の状況によっては、中止になる場合があることを、予めご了承ください。その場合は、受付時、城址公園ホール玄関前に中止になった講座名を表示します。受付後は、申し込まれた方へ電話連絡をします。

# 城址公園ホール

(壬生中央公民館)

休館：月曜日、火曜日午前、祝日

◎申込みは、9月19日(土)午前8時45分より城址公園ホール玄関前にて受付いたします。

※各講座とも、募集定員になり次第、受付をみ切ります。代理の方の申込みもできますが、来館された方の申込みが優先されます。

※原則として電話による申込みはできません。

※申込者数が少ない場合(4名以下)、講座は中止となります。

写経に親しむ(その2)			
講師	光明寺住職	加茂 義常 先生	
この講座では、写経の作法や歴史などを学びながら、「般若心経」を一字一字丁寧に浄書することを通して、ゆったりとした安らぎの時間を過ごします。写経を行うことで、自然治癒力向上、認知症予防、集中力アップなどの効果があるともいわれています。写経に親しみ、ぜひ人生を豊かなものにしてください。			
回	日付	曜日	内 容
1	10/15	木	写経の作法・浄書法1
2	11/19		写経の作法・浄書法2
3	12/17		写経の歴史
4	1/21		写経の祈り
5	2/18		写経の美しさ
時 間	10:00~12:00		
募集人員	15名		
会 場	城址公園ホール・学習室 (12/17のみ実技実習室)		
教 材 費	写経用紙代(1枚40円~100円、 2回目以降に販売)		
持 参 品	マスク 書道用具(小筆) 筆記用具(筆ペンなど)		
そ の 他	希望者には、500円で小筆を販売します。(1回目に)		

初めての切り絵			
講師	「すま・切り絵」代表	藤田 ヒサ子 先生	
この講座では、切り絵の基本的な技能を教えていただき、形の切れ味や色使い、季節の先取りなど、切り絵のもつ独特な面白みを堪能します。無心に紙を切ったり貼ったりしながら、童心に帰ってみませんか？！			
回	日付	曜日	内 容
1	10/3	土	秋の実「どんぐり」☒
2	11/7		クリスマスバージョン「パンダ」
3	11/28		来年の干支「うし」
4	12/19		〃
5	1/16		春の花「スイセン」
時 間	13:30~15:30		
募集人員	15名		
会 場	城址公園ホール・学習室		
教 材 費	「うし」のみ1000円、 その他各500円(その都度集金)		
持 参 品	マスク 筆記用具 のり		
そ の 他	切り絵用カッターは、講師がお貸しします。		

楽しむマジックレクチャー教室			
講師	シルバー大学校北校マジッククラブ	鈴木 初男 先生	
この教室では、身近にある物を使った仕掛(タネ)作りから、マジックの演技までの流れを学びます。マジックは、周りの人を楽しませるのはもちろん、観客や演者の「脳トレ」にも役立ちます。マジックの持ち芸を一つ増やして、ボランティア活動等に活かしてみませんか？			
回	日付	曜日	内 容
1	10/15	木	新聞紙・雑誌等
2	11/19		トランプ・ガード等
3	12/17		ロープ等☒
4	1/28		お札・コイン等
5	2/18		ペットボトル・空き缶等
時 間	13:30~15:30		
募集人員	15名		
会 場	城址公園ホール・学習室 (12/17のみ実技実習室)		
教 材 費	無料		
持 参 品	マスク はさみ のり セロテープ 両面テープ		
そ の 他	必要な物があれば、講師より「次回の準備物は…」との連絡があります		

陶芸教室~壬生城址焼の創造~			
講師	下野國分寺焼陶楽窯	戸沢 茂 先生	
焼き物を自らの手で作り出し、お茶をすすりながら手のひらの中の湯呑の感触を楽しむ。料理を盛りながら器の景色を愛でる。友と酒を酌み交わしながらぐい呑みの話に興ずる。何とも言えない深い充実感に浸れるひと時。一緒に「壬生城址焼の創造」に挑戦してみませんか？初心者大歓迎！			
回	日付	曜日	内 容
1	10/17	土	粘土の練り方
2	10/18	日	たたら成形
3	11/14	土	釉かけ
4	12/12	土	窯出し
時 間	10:00~12:00		
募集人員	10名		
会 場	城址公園ホール・実技実習室		
教 材 費	粘土代2,500円(1回目に集金)		
持 参 品	マスク 筆記用具 飲み物 エプロン タオル		
そ の 他	汚れてもよい服装でお越しください。		

## 歴史講座～江戸時代の古文書～

講師 歴史民俗資料館学芸員 あきもと ちあき 秋元 千秋 先生

この講座では、江戸時代の古文書（和本・絵図）の基本的な形式を教えてください、資料館所蔵の古文書や壬生町にかかわる絵図などを一緒に読み解いていながら、壬生町の江戸時代に想いを馳せます。

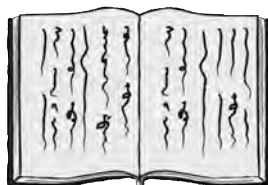
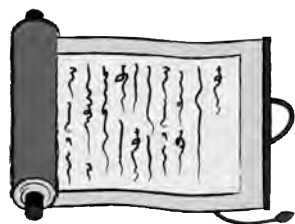
回	日付	曜日	内 容
1	1/9	土	古文書（和文）の形式、くずし字
2	1/30		江戸時代の辞典・離縁状・往来物
3	2/13		日光道中壬生通分間延絵図
時 間			13:30～14:30
募集人員			25名
会 場			城址公園ホール・視聴覚室
教 材 費			無料
持 参 品			マスク 筆記用具
そ の 他			※歴史講座と考古学講座の両方を受講することも可能です。申し込みは別々に。

## 考古学講座～壬生町の縄文時代～

講師 歴史民俗資料館学芸員 いざわ かなこ 伊沢 加奈子 先生

この講座では、一万年以上続いた縄文時代の文化について解説していただき、実際に壬生町で発掘された資料と一緒に触れながら、壬生町の縄文時代に想いを馳せます。また、最終回では、令和2年度に発掘された町内の遺跡について紹介していただきます。

回	日付	曜日	内 容
1	1/16	土	縄文文化について(壬生町を中心に)
2	2/6		縄文土器の文様を観察してみよう!
3	3/6		速報! 壬生町の発掘調査成果報告
時 間			13:30～14:30
募集人員			25名
会 場			城址公園ホール・視聴覚室
教 材 費			無料
持 参 品			マスク 筆記用具
そ の 他			※歴史講座と考古学講座の両方を受講することも可能です。申し込みは別々に。

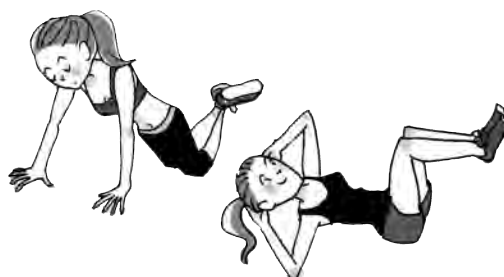


## 仕事帰りに健康ストレッチ

講師 健康運動実践指導者 あかば さや 赤羽 沙耶 先生

この講座では、「全身ストレッチ」と「自重トレーニング」を行います。「自重トレーニング」は用具を使わず、自分の体重で筋肉に負荷をかける「筋トレ」メニューで、健康が無理なく手に入る手軽で効果的なトレーニングです。女性も男性も、お仕事帰りに城址公園ホール(壬生中央公民館)に寄って、普段眠っている筋肉たちを目覚めさせてみませんか?

回	日付	曜日	内 容	回	日付	曜日	内 容
1	10/6	火	全身ストレッチ 自重トレーニング	5	12/15	火	全身ストレッチ 自重トレーニング
2	10/20			6	1/12		
3	11/24			7	1/26		
4	12/1			8	2/9		
時 間			18:00～19:30				
募集人員			20人				
会 場			城址公園ホール・中会議室				
教 材 費			無料				
持 参 品			マスク ヨガマット 飲み物				
そ の 他			ヨガマットは、バスタオルで代用可能です。				



## アロマクラフト講座

講師 アロマセラピーインストラクター  
おおくり ともこ  
大栗 友子 先生

お部屋を飾るジェルキャンドルやアロマストーンを手作りして、アロマの世界を楽しみましょう!!

回	日付	曜日	内 容
1	12/5	土	クリスマス用ジェルキャンドル☑
2	12/19		石膏で作るアロマストーン☑
時 間			10:00~12:00☑
募集人員			10名☑
会 場			稲葉地区公民館 研修室☑
教 材 費			申込み時 3,000円
持 参 品			ウェットティッシュ、マスク(石膏用)



## パンとお菓子の教室

講師 ジャパンホームベーキングスクール師範  
せきぐち ひろみ  
関口 浩美 先生

手作りパンとお菓子の両方を作ります。  
和やかに楽しく作りましょう!!

回	日付	曜日	内 容
1	10/14	水	バスク風チーズケーキ
2	10/28		小麦胚芽のコッペパン カップケーキ
3	11/11		パウンドケーキ
4	11/25		あんぱん クッキー
5	12/9		クリスマスツリーパン
時 間			9:30~12:30
募集人員			16名☑
会 場			稲葉地区公民館 調理実習室☑
教 材 費			申込み時 4,000円
持 参 品			エプロン、三角巾、ふきん 持ち帰り用容器、筆記用具

## 稲葉地区公民館

休館：月曜日・火曜日午前・祝日

◎申込みは、9月20日(日)午前9時より稲葉地区公民館窓口にて受付いたします。

※各講座とも定員になり次第、受付を終了いたします。

※教材費は釣銭のないようお願いいたします。

※新型コロナ感染防止のため、講座開催日の変更や中止になる場合もございます。

ご理解いただけますようお願いいたします。

## 柔道整復師による「ボディケア教室」

講師 足田整骨院 ひきた たくや  
足田 拓也 先生

原因不明の肩こり・腰痛・頭痛など、それは体の歪みが原因かも。姿勢をよくするトレーニング・ストレッチで痛みの出にくい健康な体を作りましょう!!

回	日付	曜日	内 容
1	10/15	木	姿勢の評価と 簡単な体幹トレーニング
2	10/29		姿勢の評価と上半身の トレーニング、ストレッチ①
3	11/12		姿勢の評価と上半身の トレーニング、ストレッチ②
4	11/26		姿勢の評価と下半身の トレーニング、ストレッチ①
5	12/3		姿勢の評価と下半身の トレーニング、ストレッチ②
6	12/17		姿勢の評価とトレーニング ストレッチ(全項目のおさらいと確認)
時 間			10:00~12:00
募集人員			20名☑
会 場			稲葉地区公民館 講堂☑
教 材 費			無料
持 参 品			フェイスタオル、飲み物 動きやすい服装



# 南犬飼地区公民館

## 後期講座募集

休館：月曜日・火曜日午前・祝日

◎申込みは、9月19日(土)午後1時30分より、南犬飼地区公民館で受付いたします。

\*各講座とも募集定員になり次第、受付を終了いたします。

\*電話による申込みはできません。

\*代理の方による申込みはできますが、一度に複数の申込みはできません。

\*教材費は、釣り銭のないようにお願いいたします。

\*申込者数が少ない場合、講座が中止になる場合があります。

華やか「飾り巻き寿司」教室			
講師	管理栄養士	おおぬま	大沼 スミエ 先生
花柄や動物柄など切り口が絵柄になった「飾り巻き寿司」を作ります。自宅でも作ってみたいという方は、基本編から応用編までを順追って学びます。			
回	日付	曜日	内 容
1	10/15	木	巻き寿司の基本を覚えましょう！ 美味しい酢飯・かんぴょう煮・卵焼き・細巻き・太巻きの作り方
2	10/29		飾り巻き寿司に入門しましょう！ バラの花寿司・レインボー巻きの作り方
3	11/5		飾り巻き寿司に挑戦しましょう！(1回目) 桃の花寿司・電車寿司の作り方
4	11/19		飾り巻き寿司に挑戦しましょう！(2回目) パンダ巻き・四海巻きの作り方
時 間		9：30～11：30	
募集人員		20名	
会 場		南犬飼地区公民館分館（調理実習室）	
教 材 費		材料代3,500円（全4回分） ※申込み時に集金	
持 参 品		お米5合(初回のみ)、巻きす、 三角巾、エプロン、ふきん	

スッキリ♪ ボディーセラピー教室			
講師	ボディーセラピーインストラクター	よこた ひかり	横田 光 先生
ヨガのポーズとストレッチをミックスした、今までにない運動ツールです。心と体のコリをほぐし、ゆっくり心地よい刺激を届ける運動を行ないます。			
回	日付	曜日	内 容
1	10/8	木	上半身を中心としたケア
2	10/22		肩・背中・肩甲骨周りを入念にほぐす 関節・筋肉をほぐし、リンパを流す
3	11/5		下半身を中心としたケア
4	11/19		骨盤周り・股関節周りを入念にほぐす 関節・筋肉をほぐし、リンパを流す
5	12/3		(全5回共通)
時 間		13：30～15：30	
募集人員		20名	
会 場		南犬飼地区公民館本館（講堂）	
教 材 費		無料	
持 参 品		床マット(ご持参できる方のみ)、 飲み物、汗拭きタオル	
そ の 他		動きやすい服装	

フラワーアレンジメント教室			
講師	ヒビヤフラワーアカデミー登録デザイナー	みづし みちこ	峰岸美智子 先生
花の魅力を感じながら、季節感のあるフラワーアレンジメントを作ります。優しい花と一緒に過ごす時間を楽しみましょう！			
回	日付	曜日	内 容
1	10/31	土	“秋日和”をイメージしたアレンジメント
2	11/28		“クリスマス”をイメージしたアレンジメント
3	令和3年 1/30		“早春”をイメージしたアレンジメント
時 間		10：00～12：00	
募集人員		12名	
会 場		南犬飼地区公民館本館（講堂）	
教 材 費		材料代5,000円(全3回分)※申込み時に集金	
持 参 品		雑巾、エプロン、カットパン、新聞紙(2枚)	

こぼうき みぶ ほうき 小箒(壬生箒)作り体験講座			
講師	みぶの箒工房	たなか まさゆき	田中 正幸 先生
壬生町の特産品の“箒作り”を体験してみませんか！ とっても便利で可愛い自分だけの小箒を作ります。			
回	日付	曜日	内 容
1	10/23	金	長さ約25cmの小箒作り(1回目) ほうき草(ホウキモロコシ)の穂作りから針金とじまで
2	10/30		長さ約25cmの小箒作り(2回目) ほうき編み上げ・元とじから完成まで
3	11/13		ブチ箒作り 余った端材料等を利用した可愛いブチ箒作り
時 間		9：30～11：30	
募集人員		12名	
会 場		南犬飼地区公民館分館（講堂）	
教 材 費		材料代1,500円(全3回分)※申込み時に集金	
持 参 品		ペンチ・ニッパ(ご持参できる方のみ)、 鉛筆、カットパン	





## リトミック 1歳児コース・2歳児コース

講師 リトミック研究センター栃木支局 顧問  
加藤 玲子 先生

お母さんと一緒に、リズムの流れや音を通して、豊かな心や健やかな身体を作ります。  
ごあいさつ・お返事といった基本的習慣をはじめ、手合わせ・絵カード・まねっこメロディー・ダンス等をしながら身に付けていくことを目指します。

### 日 付

10/21(水)・11/4(水)・11/18(水)・12/16(水)  
1/20(水)・2/3(水)・2/17(水)・3/3(水)⇒【合同】  
※3/3は1歳児・2歳児合同で行います。(10:30~11:20)

募集定員	各コース20組
会 場	生涯学習館 講堂
教 材 費	2,000円（講座初日に集金。おつりのないようお願いします）
持 参 品	のり、ハサミ、クレヨン
託 児	託児をご希望の方は申し込み時に申請してください。（尚、人数制限があります。途中からの申込みはできません。）

### 1歳児コース

対 象 H30年4月2日～H31年4月1日生まれ  
時 間 10:00～10:50

### 2歳児コース

対 象 H29年4月2日～H30年4月1日生まれ  
時 間 11:00～11:50

## ～こころと身体をつなぐ簡単健康法～

講師 島村 尚武 先生

中国武術由来の健康法「站樁功」を学びます。站樁功でこころと身体をつなぐを体験してみませんか？

回	日付	曜日	内 容
1	10/3	土	気持ちよく「在る」為ポディーワーク 無極樁から五禽戯“熊” 
2	10/24		
3	11/7		
4	11/21		
5	12/12		
6	12/19		
時 間	14:00～16:00		
募集定員	20名		
会 場	生涯学習館 講堂		
教 材 費	無料		
持 参 品	動きやすい服装・飲み物・タオル		

## 生涯学習館

休館日：月曜日・祝日

◎申込みは、9月20日(日)午後1時30分より  
生涯学習館 講堂で受付いたします。

●来館の際にはマスク着用をお願いします。

※壬生町にお住まいの方または、お勤めの方が対象です。  
※各講座とも、募集定員になり次第、受付を締め切ります。  
※電話での申込みはできません。  
※車でお越しの際は、北側駐車場をご利用ください。  
※申込者少数のときは中止になる場合があります。

## 手作り味噌講座

講師 秋葉 節夫 先生

国産最高級大豆を使っておいしい味噌を作ってみませんか？樽入り8.5kgの味噌が出来上がります。

日 付	12/13 (日)
時 間	9:30～13:00
募集定員	30名
会 場	生涯学習館 講堂
教 材 費	4,500円（申込時に集金します。おつりがないようにお願いいたします。）
持 参 品	エプロン・三角巾(頭おおい)・雑巾



## 外国人のための日本語公開講座

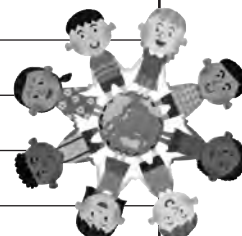
講師 県国際交流協会ボランティア

町内に生活している外国出身者の方が、日本語学習を通して日本の生活習慣などを学び、地域の方とのよりよい交流ができるように講座を開講します。

### 日 付

10/11(日)・11/8(日)・12/13(日)⇒会議室  
1/17(日)・2/14(日)・2/28(日)

時 間	10:00～12:00
募集定員	10名
会 場	生涯学習館 講堂
教 材 費	1回100円
持 参 品	筆記用具 ノート



コロナに負けない！ 免疫力をアップする料理			
講師	管理栄養士	おおぬま 大沼 スミエ 先生	
目に見えぬウイルスが心配ですが、今できることといえば、自身の免疫力を上げること。家でしっかり栄養を摂って強い体を作る“滋養強壮”が大事です。			
回	日付	曜日	内 容
1	10/7	水	コロナに負けない基本の食事 ●良質のたんぱく質で粘膜をパワーアップ！！
2	11/4		腸を元気にする食事 ●乳酸菌、食物繊維で腸を元気に！！
3	12/2		カラフル野菜でクリスマスパエリア ●ファイトケミカル（緑黄色野菜の栄養素）で免疫細胞を元気に！！
時 間			9：30～11：30
募集定員			10名
会 場			生涯学習館調理室
教 材 費			2,500円（講座初日に集金します。おつりのないようお願いいたします。）
持 参 品			エプロン・三角巾(頭おおい)・布巾

デューク更家式健康ウォーキング			
講師	デュークズウォーキングスタイリスト	つづみ 筒深 あさひと 旭人 先生	
正しく歩いて元気に美しくなりましょう。少しの知識と練習で、歩くことは健康と美容に効果的なエクササイズになります。楽しいエクササイズで心身をほぐして整えます。			
回	日付	曜日	内 容
1	10/16	金	正しい姿勢の作り方
2	11/20		きれいな歩き方の基本
3	12/18		肩こり・腰痛改善エクササイズ
4	1/15		脂肪燃焼ダイエットウォーキング
5	2/19		美しい歩き方のインプット、 反復ウォーキング
6	3/19		いつまでも元気に歩く身体づくり ウォーキング
時 間			10：00～12：00
募集定員			15名
会 場			生涯学習館講堂
教 材 費			無料
持 参 品			動きやすい服装・飲み物・タオル

## パソコン無料開放



★開 放 日：10/4・11/1・12/6・2/7（日曜日）

★利用時間：9：00～12：00

（生涯学習館に当日来館してください。）

来館の際にはマスクの着用をお願いします。

★開放台数：11台

**無料でミニミニ講座を開講いたします。**

パソコンで簡単にできることがたくさんあります。どなたでも（小学生～）申込みなしで参加できます。

和気あいあいとした雰囲気の中で楽しんでみませんか？

- ・ITボランティアいるかの会がお手伝いいたします。職場では聞きづらい事、お気軽にご質問ください。
- ・インターネットが利用可能です。
- ・ファイルをお持ち帰りの方は、USBメモリまたは、記録できるCDなどをご持参下さい。

・講座に参加しないでフリーでパソコンを利用しに来て  
も大丈夫です。（パソコンの持ち込みOKです。）

### ミニミニ講座内容

- 10月4日 簡単アルバム作成  
（写真のデータがあったら持参ください）
- 11月1日 インターネットメールの方法  
（写真のデータがあったら持参ください）
- 12月6日 立体クリスマスカード
- 2月7日 ハメパチを作ろう《材料費150円》  
（写真のデータがあったら持参ください）

## 生涯学習館のIT講座

◎申込みは、**9月20日(日)午後1：30～**

生涯学習館 講堂で受け付けいたします。

●来館の際にはマスク着用をお願いします。

☆ITのプロが、親切・丁寧に教えます。どんな質問にもお答えします。

☆Windows10での授業です。

◎受講料の他にテキスト代がかかります。

講座名	<b>はじめてのワード講座</b>		
1 講座内容	文字の色や書体の変更、画像の挿入などをご案内します。		
曜 日	水曜日		
実 施 日	10/7・10/14・10/21・10/28・11/4・11/11		
講座名	<b>はじめてのエクセル講座</b>		
2 講座内容	データの入力、表の作成、数式の入力などをご案内します。		
曜 日	水曜日		
実 施 日	11/18・11/25・12/2・12/9・12/16・12/23		
講座名	<b>ちょっとお得なワンポイント講座</b>		
3 講座内容	エクセルの住所を作成し、ワードへの差し込み印刷やワードでのタブを利用した整いのある文書作成など、ポイントをご紹介します。		
曜 日	水曜日		
実 施 日	1/13・1/20・1/27・2/3・2/10・2/17		
時 間	9：30～11：30		
募集定員	11名（先着順）		
会 場	生涯学習館 研修室		
受 講 料	5,300円（受講料：4,800円とテキスト代：500円） ※講座初日に集金します。おつりのないようお願いいたします。		

# 生涯学習館 子育て支援ネットワーク事業

## 壬生町子育て支援グループ「ポケット」

子どもたちを  
楽しく  
遊ばせながら

子育てでイライラしていませんか？ 一人で悩んでいませんか？  
子育ての先輩ママやお友達とおしゃべりをして悩みも解消！  
子育ての情報もキャッチ！楽しい子育てをしましょう！！

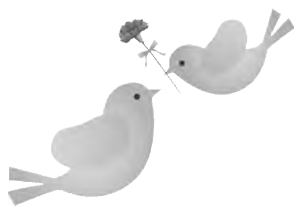


◎申込みは、**9月20日(日) 午後1:30~**  
生涯学習館 講堂で受付いたします。  
●来館の際にはマスクの着用をお願いします。

親子ふれあいサロン			
回	日付	曜日	内 容
1	10/9	金	ハロウィン仮想パーティー (衣装を作ろう！！)
2	11/13		新聞紙でねずみたたき。 作って遊ぼう♪
3	12/11		クリスマス会☆ (フォーキーを作る)
4	1/8		プチプチ(エアークッション)で バッグ作り
5	2/12		ベイビーシャークにあわせて おどろろ♪
6	3/12		サイコロゲームで身じたく。
時 間		10:00~11:30	
対 象		未就園児と保護者	
会 場		生涯学習館 講堂	
参 加 費		無料(飲み物は、各自ご持参ください)	
問 合 せ		☎(82)2987 (高田) ☎(82)0983 (岡本)	

すくすく広場			
回	日付	曜日	内 容
1	10/22	木	今日は何して遊ぶ？何作る？
2	11/26		
3	12/24		
4	1/28		
5	2/25		
6	3/25		
時 間		10:00~11:30	
対 象		未就園児と保護者	
会 場		南犬飼地区公民館 日本間	
参 加 費		無料(飲み物は、各自ご持参ください)	
問 合 せ		☎(82)2987 (高田) ☎(82)0983 (岡本)	

## 子育て支援の「ポケットカフェ」



子育ての事など、ホッとひといきお茶しながら  
おしゃべりしませんか？

毎月 第1,2,3 木曜日 10:00~12:00

- 会場：南犬飼地区公民館 分館
- 対象：小学生の保護者

※要申込み 《●問合せ先 ☎(86)1437(池)》



## 広報みぶがスマホやパソコンで読めます

■スマホ用アプリ  
「マイイロ」

[http://machihiro.town/lp/tochigi\\_mibu](http://machihiro.town/lp/tochigi_mibu)



iPhone



Android

■マイ広報紙

<https://mykoho.jp/>



■電子書籍ポータルサイト「Tochigi ebooks」

<http://www.tochigiebooks.jp/>



■壬生町公式ウェブサイト

<http://www.town.mibu.tochigi.jp/>



## 催し・講座

福祉のお仕事就職フェア  
(県南エリア)のお知らせ

福祉の仕事に就きたい方と  
求人事業所との相談会。  
福祉の仕事や資格の相談も  
できます。

○日時 10月3日(土)  
午後1時～3時30分

○会場 栃木市栃木文化会館  
(栃木市旭町12・16)

○対象

・福祉のお仕事をお探しの方  
・2021年3月卒業見込の  
専門学校生、短大生、学生  
・福祉の仕事、資格取得をお  
考えの方

○問合せ 栃木県社会福祉協  
議会 福祉人材・研修センタ  
1 ☎028(643)562  
2 FAX 028(623)  
4963

令和2年度戦没者遺児に  
よる慰霊友好親善事業

戦没者遺児を対象として、  
父等の戦没した旧戦地を訪  
れ、慰霊追悼を行うとともに、  
現地の方々との友好親善

を深めることを目的としたも  
のです。

○場所 ミャンマー、タイ、  
西部・東部ニューギニア、ビ  
スマーク諸島、台湾・バシー  
海峡、マーシャル諸島、フィ  
リピン、中国

○対象 戦没者遺児

※長時間の移動・気候風土の  
異なる諸外国での団体行動に  
耐えられる健康な方。

○参加費 10万円

○申込 (一財) 栃木県遺族連  
合会 ☎028(622)31  
80

○問合せ 日程等の詳細は日  
本遺族会事務局へ ☎03  
(3261)5521

## 第2回危険物取扱者試験

○試験の種類 甲種・乙種  
(第1類～第6類)・丙種

○試験日 11月8日(日)

○会場 宇都宮市、足利市、  
小山市、栃木市、真岡市、那  
須塩原市

○手数料 甲種：6,600円  
乙種：4,600円  
丙種：3,700円

○願書配布場所 石橋地区消  
防組合消防本部予防課、各消  
防署

○書面申請 9月7日(月)～  
18日(金)

提出先は石橋地区消防組合

消防本部予防課、(一財)消  
防試験研究センター栃木県支  
部

○電子申請 詳細は(一財)  
消防試験研究センター栃木県  
支部ホームページをご覧ください。  
[https://www.shoubo-shiken.  
or.jp](https://www.shoubo-shiken.or.jp)

○問合せ (一財) 消防試験  
研究センター 栃木県支部 (栃  
木県自治会館内)  
☎028(624)1022

栃木県南健康福祉センタ  
ー薬物依存症家族の集い

○日時 10月1日(木)  
午後1時30分～3時

○場所 栃木県庁小山庁舎  
(小山市犬塚3・1・1)

○内容 薬物依存症ってなん  
だろう? 家族はどう関わった  
ら良いのかわからない: 同じ  
ような問題を抱えている他の  
ご家族と一緒に話してみませ  
んか? 初めて参加を希望され  
る方は職員による事前面談が  
あります。まずお電話でご連  
絡ください。

○申込・問合せ 県南健康福  
祉センター生活衛生課生活薬  
事担当 ☎0285(22)6  
119 祝休日を除く平日午  
前9時～午後5時

## おしらせ

壬生町シルバー人材セ  
ンターからのお知らせ壬生町シルバー人材センタ  
ー会員募集中(入会説明会)

年齢を重ねても、まだまだ  
元気で働きたい意欲のある60  
歳以上の皆さん、一緒に働き  
ませんか。新規会員の入会説  
明会を開催します。関心をお  
持ちの方は、説明会にぜひお  
越しください。

○入会資格

・町内在住の、原則60歳以上  
の方

・健康で、働く意欲のある方  
(特別な資格などは必要あり  
ません)

・シルバー事業の趣旨を理解  
し、賛同する方

○日時 10月1日(木) 午後1  
時30分～(1時間程度)

○場所 壬生町シルバーワー  
クプラザ研修室(町テニスコ  
ート南西)

○説明会内容 入会資格説  
明・シルバー事業の趣旨・概

要説明・入会申込書の記入方  
法・質疑

## 刃物研ぎのお知らせ

長い経験とキャリアを持つ  
た元大工さん等の会員が技と  
心で研ぎます。

○日時 10月13日(火) 役場本  
庁舎(駐車場北西側車庫)

10月20日(火) 南犬飼出張所  
(入口東側自転車置場)

○時間 午前9時～午後1時

○料金 菜切り包丁300  
円・出刃400円・剪定ハサ  
ミ450円・刈込ハサミ、ナ  
タ500円

※刃こぼれ、サビ落としは、  
割り増し100円～500円

《共通事項》

○問合せ (公社) 壬生町シル  
バー人材センター ☎(82)4  
682 FAX(82)4687

屋外広告物の安全点検に  
ついて

9月1日から10日までは「屋  
外広告物適正化旬間」です。

広告物の安全性を確保し、  
危険な事故を防ぐため、適正な  
管理と点検をお願いします。

○屋外広告物とは

屋外で公衆に表示している  
看板・サイン・電光掲示板・

のぼり旗・立て看板・ポスター・貼り紙などのことです。情報を伝達する手段であり、まちに活気を与えるものでもあります。

### ○屋外広告物を表示するには

良好な景観の形成や、町民の皆さんに危害を及ぼす看板などの設置を防ぐため、屋外広告物を設置する場合には、原則、町長の許可が必要となります。ただし、営業所や店舗などの敷地内にある自家用広告物（表示面積の合計が10平方メートル以下）などについては申請不要です。申請に必要な書類などについて、詳しくは、町公式ウェブサイトをご覧ください。直接または電話で町都市計画課へお問い合わせください。

### ○安全点検について

屋外広告物の掲出者又は管理者は、補修その他必要な管理を行い、看板を良好な状態に保つ義務があります。看板落下等の事故を防ぐため、日常的な点検をお願いします。

◎問合せ 都市計画課  
☎(81)1853

## 毎年10月は全国不正軽油撲滅強化月間です。

不正軽油に関する情報をお

寄せください。

※不正軽油とは、軽油引取税の脱税を目的に、軽油の代替燃料として灯油や重油を混和する等して使用するものです。

知事の承認を受けずに自動車の燃料として灯油や重油などを使用すると、罰則の適用を受けることがあります。

※不正軽油に関する情報は、

「不正軽油110番 ☎0282(23)3862」又は栃木県

不正軽油110番ウェブサイト内「不正軽油110番情報提供フォーム」にお寄せください。

◎問合せ 栃木県税務所  
軽油引取税調査担当

栃木市神田町6・6  
☎(23)3862

### 秋の交通安全町民総ぐるみ運動

9月21日(月)から30日(水)の10日間、秋の交通安全町民総ぐるみ運動が実施されます。次の5点を重点としています。交通安全ルールとマナーを守って交通安全へのご協力をお願いします。

① 子供を始めとする歩行者の安全と自転車の安全利用の確保

② 高齢運転者等の安全運転の励行

③ 夕暮れ時と夜間の交通事故防止と飲酒運転等の危険運転の防止

④ 「子どもや高齢者に優しい3S運動」の推進

⑤ 「夜間走行中の原則ハイビーム」の徹底

【運動内容】新型コロナウイルスの感染拡大を懸念し、広報品の配布を伴う街頭広報は実施せず、交通立哨指導のみ実施します。

◎問合せ 生活環境課 暮らし安心係 ☎(81)1826

### 新型コロナウイルス感染症の影響に伴う令和3年度固定資産税の軽減措置について

以下の条件に該当する中小事業者等※は、所有する家屋及び償却資産に係る令和3年度課税の固定資産税に限り減免措置を受けることができます。

令和2年2月10月までの任意の連続する3か月間の事業収入の減少率が前年同月比で、

・30%以上50%未満の場合：1/2に減免

・50%以上の場合：全額免除

申請基準や方法等については現在調整中です。内容が決定次第改めてお知らせします。

詳細は中小企業庁ホームページにてご確認ください  
(<https://www.chusho.meti.go.jp/zaimu/zeisei/2020/200501zeisei.html>)

※「中小事業者等」とは、資本金の額又は出資金の額が1億円以下の法人、資本又は出資を有しない法人の場合、常時使用する従業員数が千人以下、常時使用する従業員数が千人以下の個人

◎問合せ 税務課 資産税係 ☎(81)1818

### 「平成30年7月豪雨災害義援金」の受付期間延長について

日本赤十字社では、以下のとおり義援金の受付期間を延長しましたので、皆様のご協力をお願いいたします。

○受付期間 令和3年6月30日(水)まで

○受付窓口 町社会福祉協議会(保健福祉センター内)

○銀行振込による受付

■足利銀行・栃木銀行  
1 金融機関と口座番号(以下の金融機関で振込手数料無料の専用「振込依頼書」をご利用ください)

・足利銀行 県庁内支店  
(普)17559

・栃木銀行 本店  
(普)1403453

2 口座名義(いずれの金融機関も共通)  
・日本赤十字社栃木県支部

3 振込依頼書に義援金名称を必ず記入してください。

■ゆうちょ銀行  
1 口座番号「00130・8・635289」

2 加入者名「日赤平成30年7月豪雨災害義援金」

◎問合せ 日本赤十字社壬生町分区分(町保健福祉センター内) ☎(82)7899

### 「令和2年7月豪雨災害義援金」の受付開始について

熊本県等を中心とした豪雨災害につきまして、多くの被害が発生しています。被災された方を支援するために、社会福祉協議会では、以下のとおり義援金の受付を実施することになりましたので、皆様のご協力をお願いします。

○受付期間 令和2年12月28日(月)まで

○受付窓口 町社会福祉協議会(保健福祉センター内)

○銀行振込による受付

■足利銀行・栃木銀行  
1 金融機関と口座番号(以下の金融機関で振込手数料無料の専用「振込依頼書」をご利用ください)

・足利銀行 県庁内支店  
(普)17559

・栃木銀行 本店  
(普)1403453

・ 足利銀行 県庁内支店  
(普) 17559

・ 栃木銀行 本店

(普) 1403453

2 口座名義(いずれの金融機関も共通)

・ 日本赤十字社栃木県支部

3 振込依頼書に義援金名称を必ず記入してください。

■ ゆうちよ銀行

1 口座番号「00110・8・588189」

2 加入者名「日赤令和2年7月豪雨災害義援金」

◎ 問合せ 日本赤十字社壬生町分区(町保健福祉センター内) ☎(82)7899

デマンドタクシー「みぶま」からのお願い

デマンドタクシー“みぶま”のご利用については、新型コロナウイルス感染症防止の観点から、マスク着用やハンカチ等で口元を抑えるなどの感染予防をお願いしています。ご理解、ご協力をよろしくお願いいたします。

◎ 問合せ 総合政策課企画調整係 ☎(81)1813



町営住宅入居者募集(9部屋)

住宅	棟	階数	家賃(円)	間取り	備考
ひばりヶ丘団地(壬生丁281)	2号棟	4階	12,800~19,000円	3K(49.9㎡)	・ 駐車場は1世帯に1台です。 ・ 給湯器・浴槽・風呂釜はありません。
	3号棟	3階	13,000~19,300円	3K(49.9㎡)	
下台団地(駅東町4-24)	1号棟	3階	15,400~22,900円	3K(54.9㎡)	・ 家賃はあくまで予定です。家賃算定の結果この範囲外になる可能性もあります。 ・ 家賃のほか共益費がかかります。
	2号棟	2階	15,800~23,500円	3K(54.9㎡)	
	3号棟	2階 3階	15,700~23,300円	3K(54.9㎡)	
	4号棟	3階	18,100~26,900円	3K(62.0㎡)	

○ 家賃の金額は、最新の所得によって決まります。  
○ 入居の際には、家賃2ヶ月分の保証金と連帯保証人が必要となります。連帯保証人は壬生町に居住している方または県内に居住している親族の方で1名です。

○ 申込方法

9月7日(月)以降に建設課住宅係で入居申込書を配布します(土日を除く)。入居を希望される方は、入居申込書に必要書類を添えて左記の受付期間中に建設課住宅係まで提出してください。

○ 受付期間

9月7日(月)～18日(金)午前8時30分から午後5時まで(土日祝を除く)

申込者多数の場合は抽選になります。抽選会は9月23日(水)午前10時から予定しております。

○ 申込み資格

以下の要件を満たす方です。また、1世帯につき1住宅となります。

1. 現在同居している、又は同居しようとする親族がある方(3ヶ月以内に結婚、同居する婚約者を含む。)
2. 住宅に困窮していることが明らかかな方(申込者又は同居予定の方が住宅を所有している場合は原則として申し込むことはできません。)
3. 市町村税を滞納していない方
4. 暴力団員でない方(同居者も含みます)

5. 所定の計算方法により算出した世帯全員の所得額が次の金額以下である方

世帯の区分	世帯全員の月あたり所得額
一般世帯	158,000円以下
裁量階層世帯※	214,000円以下

※ 満60歳以上である、障害者手帳を持っている、生活保護を受けている、等

あなたがおすすめする健康づくり体験談募集

健康自慢のみなさんが実践している健康法を募集しています。皆さんのご応募をお待ちしています。

◎ 募集テーマ 自分の健康管理のために行っている健康法とその効果

◎ 募集部門

運動部門(運動、スポーツなど)・暮らし部門(食事、

生活習慣など)・生きがい部門(社会活動、趣味など)

◎ 対象者 後期高齢者医療制度に加入している本県の被保険者

◎ 応募方法

①健康づくり体験談(題名と本文。原稿用紙2～3枚程度)

②必要事項(応募する部門・郵便番号・住所・氏名・生年月日・電話番号)を記入した用紙(様式任意)

①と②を左記申込み先にお送りください。

◎ 応募締切 9月30日(水)必着

◎ 優秀作品

最優秀賞 1点 商品券3万円分

優秀賞 3点 商品券1万円分

優秀作品は栃木県後期高齢者医療広域連合ホームページで公表します。

また、各賞から漏れた方にも参加賞(QUカード500円分)をお送りします。

◎ 申込み・問合せ 栃木県後期高齢者医療広域連合総務課(〒320・0033)

宇都宮市本町3・9 栃木県本町合同ビル2階)

☎028(627)6805

## 下水道工事にご協力ください

下水道工事を、下記の箇所で行います。工事期間中は、ご迷惑をおかけいたしますが、ご協力をお願いいたします。なお、測量や材料の発注等により時間を要する場合があります。

- ①○**工事名** 社会資本整備総合交付金事業  
公共下水道工事(北部第十一排水区)  
その1工区
- 工事箇所** 壬生丁地内
- 工事期間** 8月中旬頃～令和3年2月中旬頃



- ②○**工事名** 社会資本整備総合交付金事業  
公共下水道工事(北部第十一排水区)  
その2工区
- 工事箇所** 壬生丁地内
- 工事期間** 8月中旬頃～令和3年2月中旬頃



- ③○**工事名** 社会資本整備総合交付金事業  
公共下水道工事(北部処理区)その1工区
- 工事箇所** 壬生丁地内
- 工事期間** 8月中旬頃～令和3年1月中旬頃

◎**問合せ** 下水道課工務係 ☎(81)1858・1859



- ④○**工事名** 農業集落排水事業  
旭町・星の宮地区管路工事 第1工区
- 工事箇所** 藤井地内
- 工事期間** 8月下旬頃～令和3年2月中旬頃

- ⑤○**工事名** 農業集落排水事業  
旭町・星の宮地区管路工事 第2工区
- 工事箇所** 壬生甲地内
- 工事期間** 8月下旬頃～令和3年2月中旬頃まで

◎**問合せ** 下水道課 集落排水 ☎(81)1841



## 道路工事にご協力ください

道路工事を下記のとおり行います。工事期間中はご迷惑をおかけしますが、ご協力をお願いします。

①

- 工事名 社会資本整備総合交付金事業 道路照明工事  
二級町道53号線
- 工事箇所 大字藤井地内
- 工事期間 9月上旬～12月下旬頃



②

- 工事名 道路改良工事 認定外路線
- 工事箇所 壬生町本丸一丁目地内
- 工事期間 9月上旬～11月下旬頃



③

- 工事名 護岸工事 江川その1
- 工事箇所 壬生町大字壬生甲地内
- 工事期間 9月上旬～11月下旬頃



④

- 工事名 護岸工事 江川その2
- 工事箇所 壬生町大字壬生甲地内
- 工事期間 9月上旬～11月下旬頃



⑤

- 工事名 舗装修繕工事 町道3-274号線
- 工事箇所 落合地内
- 工事期間 8月下旬～11月中旬頃



※なお、測量や材料の発注等により、実際の工事期間が前後する場合がありますのでご了承ください。

◎問合せ 建設課土木係  
☎(81)1851





**傾聴ボランティアグループ「きかせて」が贈るサロン『くらし』の開催について**

傾聴ボランティアグループ「きかせて」のメンバーが参加していただいた方のお話し相手をしていただきます。どなたでも参加できます。和やかな雰囲気の中で、お茶やコーヒーを飲みながら楽しいひと時を過ごしませんか？

○開催日時 9月8日(火) 午前10時～11時30分

○参加費 無料

○会場 町保健福祉センター

○問合せ 壬生町傾聴ボランティアグループ「きかせて」

☎(82)3902 佐藤方

☎(82)7899 町社会福祉協議会

**オレンジカフェ「なごみ」の開催について**

認知症の方やその家族、地域のみなさんが楽しめる場所です。

当日は、ボランティアの方による歌や踊り、民話等のレクリエーションも予定しております。(内容はその日によって異なります。)

お茶を飲みながら、なごみましょう。

○開催日時 9月25日(金) 午前10時～正午

○参加費 100円

○会場 グループホーム「元気」内 地域交流サロン

○問合せ

健康福祉課介護保険係

☎(81)1876・1877

壬生北地区地域包括支援センター

☎(86)3579

壬生南地区地域包括支援センター

☎(82)2119

**オレンジカフェ「福来」の開催について**

認知症の方やその家族、地域住民の方々、専門職等の誰もが参加できる集いの場です。どなたでもお気軽にお越しください。当日は、ボランティアの方による歌や踊り、民話等のレクリエーションも予定しております。(内容はその日によって異なります。)

お茶やコーヒーを飲みながら、ほっとひと息しませんか。

○開催日時 9月22日(火) 午前10時～正午

○参加費 100円

○会場 しもつけ荘内 地域交流サロン

○問合せ

健康福祉課介護保険係

☎(81)1876・1877

壬生北地区地域包括支援センター

☎(86)3579

壬生南地区地域包括支援センター

☎(82)2119

**令和2年度 第3回介護者サロンの開催について**

○日時 10月9日(金) 午前10時～11時45分

○場所 町保健福祉センター

○内容 家族を介護する方が、悩みや不安を安心して話したり、情報交換をしたりする場として、介護者サロンを開催しています。

介護者の方同士で自分の体験について話し合い、励ましあい、親睦を深めることで、より良い介護をめざしていきませんか？

《活動内容》介護者サロンでは参加者の話を聞いたり、自分の体験を話したりしています。(自分から話をするのが苦手な方でも、話を聞く、情報

報をもらうことを目的に参加できます。)

また、壬生町職員、地域包括支援センター職員も出席しておりますので、介護サービスについての悩みなどがございましたらお話しください。

※介護者サロンで話された内容を他に話すことはありません。

○参加費 無料

○申込 10月2日(金)までに電話にてお申込みください。

○申込・問合せ 健康福祉課介護保険係

☎(81)1876・1877

壬生北地区地域包括支援センター

☎(86)3579

壬生南地区地域包括支援センター

☎(82)2119

町社会福祉協議会 ☎(82)7899



**第10回壬生町町民ゴルフ大会(記念大会)参加者募集**

○期日 9月29日(火)

7時52分～スタート

スタート30分前集合

○会場 栃木ヶ丘ゴルフ倶楽部

○参加資格 町内在住・在勤者

○募集定員 50名

○募集費用

①プレー代 7,000円

(当日支払・消費税込、昼食+ドリンク付、セルフプレイ)

②参加料 1,000円(申込時にお支払いください)

○競技方法 ペリア方式(総合の部)、グロスの部(総合)

男子グロスの部、女子グロスの部、シニア(60歳以上)グロスの部、グラントシニア(70歳以上)グロスの部

○申込方法 9月1日(火)～19日(土)までに、花見ヶ丘ゴルフセンターで申込書(住所・氏名・生年月日・電話番号)を記載し、参加料を納めてください。

※電話による申込はできません。

○主催 壬生町ゴルフ連盟・町体育協会ゴルフ部

○申込み・問合せ 花見ヶ丘ゴルフセンター ☎(27)2121

受付時間 午前8時30分～午後5時15分

# 壬生町体育協会からのご案内

町体育協会の各専門部では、部員を募集しています。あなたも是非参加してみませんか。

専門部名	問合せ先	活動内容
野球	ひとみ きょうじ 人見 恭司 81 - 1838 (勤務先)	チームをつくり大会に参加したい方、野球の審判をやってみたい方 (概ね65才未満) (経験不問) …募集中
卓球	とさき けんじ 戸崎 健次 82 - 6637	毎週木曜日・土曜日 19時～21時 町体育館 老若男女・経験不問。 各種大会等に数多く出場。興味のある方は木曜日に直接体育館にお越し下さい。
ソフトテニス	おおつか はるみ 大塚 春海 82 - 9832	ソフトテニスを始めてみませんか。経験、未経験に係わらず随時、見学・体験練習にお出かけください。 毎月第1・第3日曜日及び第2・第4土曜日(共通:午後1時～5時) 6月と3月に教室を実施します。
バレーボール	かめだ ひでゆき 亀田 秀行 090- 2206-3892	【男子】 毎週日曜日 19時～21時 町体育館 県大会等に参加しています。初心者も経験者も歓迎します。
剣道	かねだ たかお 金田 孝雄 82 - 7327	幼児～小中学生の教室ですが、一般の方、初心者の方も歓迎します。 おもちゃのまち地区 火・金・土・日 南犬飼中格技室 壬生地区 月・水・土 壬生中格技室 いずれも19～21時 見学・無料入門体験、1～2ヶ月あります。
スキー	かね こ かずまさ 金子 和正 86 - 5700	冬のスポーツ スキーを共に滑りませんか。白銀の世界 よい汗を流しましょう。ご連絡お待ちしております。
弓道	う が じんこう 宇賀神 梢 82 - 6097	初心者、経験者、老若男女を問わず歓迎します。用具貸与可 土・日 13時30分～15時30分、水・土 19時～21時、火・木 10～12時 町弓道場
バスケットボール	おおつか まさはる 大塚 正春 82 - 0814	毎週火・金 19時～21時 南犬飼中学校体育館で練習を行っています。
バドミントン	がちょう けいじ 賀長 啓治 おだ としお 織田 利夫 (ジュニア) 82 - 1070 86 - 3844	・一般 毎週火曜19～21時 町体育館。いつでも入部できます。待ってるよ！ ・ジュニアバドミントンバンビーズ(対象) 小学校2年生から体験参加できます。 毎週土、日曜に教室を行っています。
サッカー	なかじま よしいえ 中島 義家 090- 3344-3559	7～10月 毎週土曜日 19時～21時 南犬飼中学校校庭 社会人サッカーリーグ(4月～11月)・練習生募集
射撃	とやま ゆたか 外山 豊 82 - 1624	クレー射撃：銃砲所持許可証をお持ちの方。毎月1回4月～10月にかけて大会と教室を開催。県民スポーツ大会に出場しています。
ソフトボール	ふくだ ゆきお 福田 幸夫 090- 2439-1864	壮年(35歳以上の男子)、壮年OB(50歳以上の男子) ソフトボールの審判をしてみたい方募集(経験不問)
婦人バレーボール	やますぎ むつこ 山杉 睦子 080- 2078-2400	年に3回の大会があります。また、県民スポーツ大会に出場しています。 各チーム小中学校体育館で練習を行っています。 初心者、経験者、問わず大歓迎です。
硬式テニス	きむら まさし 木村 政司 86 - 2962	硬式テニスは小学生以上、老若男女を問わず、楽しくからだを動かしています。初心者の方も歓迎です。まず見学にお出かけ下さい。 (練習見学 毎週土曜・日曜10時～12時)
レスリング	かわむら しょうじ 川村 昌司 090- 5567-6095	毎週火曜・金曜 19時～21時 壬生高等学校格技場 心身の強化と試合・遠征を通じて様々な経験をします。
太極拳	あべ きくこ 阿部 紀久子 0282- 51-2116	太極拳は武術から生まれた中国古来の健康法です。心身のバランスと集中力を高め、健康寿命を延ばしましょう。教室も行っていきます。 県・全国の競技大会にも参加し、技能検定等もあります。
ゴルフ	すずき たかお 鈴木 拓男 27 - 2121 (勤務先)	毎月最終週の月曜19時～20時、レッスン会を開催しています。 町大会、研修会など幅広く活動しています。
ターゲット・バードゴルフ	まるもと ひでたか 丸本 英隆 82 - 3447	毎週火・金・日曜 総合公園陸上競技場北側コース(9時～12時) 年齢にかかわらず初心者、経験者、体力作り目的の方等どなたでも大歓迎します。興味のある方、随時見学、体験練習にお出かけ下さい。 全国、関東、県内各種大会に参加し幅広く活動。協会内大会毎月実施。
グラウンドゴルフ	ひがの ゆうこう 日向野 有功 ほしの 星野 トヨ 82 - 0184 82 - 1887	町民大会を年6回実施しています。初心者の方も歓迎。 入会希望の方は、ご連絡ください。
銃剣道	たなか ますい 田中 益位 82 - 2213	経験者、興味のある方歓迎します。県民スポーツ大会に参加予定です。
陸上競技部	やまがわ とみお 山川 登美男 090- 1125-6499	経験者、興味のある方歓迎します。県民スポーツ大会に参加しています。

◎問合せ 上記各専門部の問合せ先または町体育協会事務局(町総合運動場内) ☎(82)2345 第1月曜休館

— 掲載内容は変更の場合がありますので、各問合せ先へご確認ください —

栃木県立盲学校体験学習  
のご案内

○対象 視覚に障害のある幼児児童生徒とその保護者、視覚に障害のある成人

○日時

幼稚園部 11月12日(木)

小学部 9月24日(木)

中学部 9月25日(金)

高等部

(普通科) 10月1日(木)

(保健医療科・専攻科) 10月

27日(火)

※いずれも午前9時半～正午

※実施日の2週間前までに電話、又はFAXで栃木県立盲

学校にお申込みください。

※小・中学生は、通学している

学校にお申込みください。

※高等部保健医療科・専攻科

では、あん摩マッサージ指圧

師・はり師・きゅう師を養成

し、視覚に障害のある方の職

業自立をサポートします。

○申込み・問合せ 栃木県立

盲学校(宇都宮市福岡町

1297番地)

担当・幼小部(小林)・中学

部(西前)・高等部(小川)

☎028(652)2331

FAX028(652)4602

## 応援カフェのお知らせ

「登校応援カフェ」は、今年で4年目に入りました。

「登校応援カフェ」は、お子さんのことで不安を感じ

ていたり、どうしてもいいか

考えがまとまらなかったりす

る人が集い、おしゃべりする

場です。

自分以外の人と話をするこ

とで自分の考えがまとまった

り、心が少し軽くなったりと

いう経験はどなたもお持ちか

と思います。

先輩のお母さんたちも時に

は顔を出してくれて、おしゃ

べりに花が咲くこともありま

す。

町教育委員会も応援してい

ますので、より専門的なアド

バイスがほしいときには力に

なります。

気軽にお出掛けいただき、

みんなでおしゃべりしません

か?

○開設日 毎月第3土曜日

午後1時30分～4時

○場所 南犬飼地区公民館分

館

○スタッフ 元壬生町教育相

談員等

○その他 予約等はありませんので、都合のよい時間を選

んでお出かけください。参加

は無料です。

まちかど文庫もご利用いた

できます。

☎(81)1870



◎問合せ 学校教育課学校教

育係

☎(81)1870

## 小学校就学時健康診断のお知らせ

就学時の健康診断は、お子様が元気に小学校へ通学できるように入学する前年に行うこ

実施日	学校名	時間
10月1日(木)	壬生北小学校	13時15分～
10月2日(金)	藤井小学校	
10月8日(木)	壬生東小学校	
10月14日(水)	壬生小学校	
10月15日(木)	安塚小学校	
10月16日(金)	睦小学校	
10月20日(火)	稲葉小学校	
10月21日(水)	羽生田小学校	

## 児童館からのお知らせ

## はじめての児童館

児童館をはじめて利用する親子を応援します。

館内の案内・利用の仕方・読み聞かせ・自由遊び等

○日時 9月9日(水) 午前10時30分～11時30分

○場所 児童館

○対象 はじめて児童館を利用する親子(未就園児)

○申込方法 前日までに電話で申込み

## マミータイム【ストローで作るコースター】

小物づくりをきっかけに子育て・ママ友づくりを応援します。

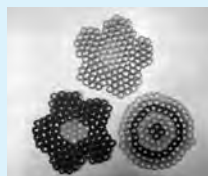
○日時 9月25日(金) 午前10時00分～正午

○場所 壬生町児童館

○対象 未就園児親子

○申込方法 前日までに電話で申込み(定員10組)

◎申込・問合せ 児童館 ☎(82)7388



とが学校保健安全法によって定められています。8月下旬に就学時健康診断の日時と会場(小学校)を指定した通知書を送付しました。

なお、当日病気などで都合が悪い場合、通知が届かない場合、内容に誤りがあった場合などはお手数をおかけしま

すが、お早めに教育委員会事務局学校教育課へご連絡ください。

新型コロナウイルス感染症対策のため、児童・同伴者のマスク着用・検温・手指消毒のご協力をお願いします。

◎問合せ 学校教育課学校教育係 ☎(81)1870

## 子育て支援センターつばめ からのお知らせ

### ファミリーサポートセンター講習会 「乳幼児のケガや病気の応急手当」

子育て中に心配な病気やけがの手当てについて、日赤栃木県支部幼児安全指導員の講話と実習を行います。

ファミサポ会員研修となっていますが、子育て真最中の方々も参加できます。とっさの事態に慌てないために、是非一緒に学んでいきましょう。

- 日時 9月16日(水) 午前10時～正午
- 場所 子育て支援センターつばめ
- 対象 ファミサポ会員・子育て中の親及び家族
- 定員 10組(20人まで)\*親子でも参加できます。
- 参加費 無料
- 申込 8月17日(月)～定員になり次第締め切り
- 持ち物 特になし
- お願い 感染症対策の為、間隔を空けた講習会となりますが、参加者のマスクの着用と手指消毒、又検温・体調の確認等へのご協力をお願いします。

◎申込・問合せ 子育て支援センターつばめ  
☎(86)0132



## 子育て支援センターひよこ からのお知らせ

### 「口の発達と離乳食の上手な食べさせ方」 講習会参加者募集

食事を通して嘔むことの大切さや嚥下の仕組み、あごの発達について乳幼児期の口に関するお話です。お子さんと一緒に参加してみませんか？

- 日時 9月17日(木) 午前10時15分～11時30分(受付10:10まで)
- 場所 保健福祉センター2階(母子室)
- 講師 歯科衛生士 横井希光子氏
- 対象 0歳～6歳児の児童とその保護者及び妊婦の方(壬生町在住)
- 募集人数 5組
- 参加費 無料
- 申込方法 9月1日(火)から電話で申し込み
- 持ち物 タオル・ウエットティッシュ・バスタオル(乳児を寝かせる場合に使用)

### 「ファーストサイン」講習会参加者募集

赤ちゃんがどうして泣いているのか、どうして怒っているのか分からず困ったことはありませんか？お子様の気持ちが共有できる「ファーストサイン」一緒に学んでみませんか？

- 日時 10月1日(木) 午前10時～11時
  - 場所 保健福祉センター2階(母子室)
  - 講師 R T A指定スクール陽だまり 長峰明日香氏
  - 対象 生後1か月～2歳前後の児童とその保護者(壬生町在住)
  - 募集人数 5組
  - 参加費 無料
  - 持ち物 タオル・ウエットティッシュ・バスタオル(乳児を寝かせる場合に使用)
  - 申込方法 9月15日(火)から電話で申し込み
- <<共通事項>>
- ◎申込・問合せ 子育て支援センターひよこ  
☎(82)3309

## 112ch LIFEチャンネル

112chは、地上デジタル111chを選局し、チャンネル上ボタンを押すとご覧いただけます。



地域の道路・河川などのライブカメラ映像や、気象情報をタイムリーにお届けする生活安全情報チャンネル。

9月リニューアル予定!

※画像はイメージです。

料金・サービスに関するお問い合わせに関しては

CATV 栃木ケーブルテレビ



0120-25-1819

# 令和3年度放課後児童クラブ 入会の集中受付を行います

## 対象児童

町内の小学校に在籍する児童で、下校後や長期休暇中に家庭内で保護者の保育を受けられない児童。

## 申込方法

書類配布方法：こども未来課または各児童クラブにて、  
9月1日(火)より配布します

提出書類：入会申込書・在職証明書・家庭状況調査票

集中受付期間：10月1日(木)～30日(金)

提出先：
 

{	<a href="#">公立</a> の放課後児童クラブの場合……………壬生町役場こども未来課
	<a href="#">民間</a> の放課後児童クラブの場合……………各児童クラブ

※先着順にて加点をすることはありません。

※集中受付期間を過ぎても随時受付をしますが、受け入れ可能な枠のみとなります。



## 放課後児童クラブ一覧

	児童クラブ名	所在地	令和3年度運営予定	定員	電話番号
公立	どんぐり児童クラブ	壬生町落合三丁目5番21号 【壬生東小学校内】	社会福祉法人	80	0282-82-1151
	ベリーキッズクラブ	壬生町本丸二丁目3番7号 【壬生小学校内】	壬生町社会福祉協議会	80	0282-51-3314
	ひいらぎ児童クラブ	壬生町大字安塚2078番地 【安塚小学校内】	壬生町社会福祉協議会	45	0282-51-3142
	ひいらぎ第2児童クラブ	壬生町大字安塚1179番地1 【子育て支援センターつばめ内】	壬生町社会福祉協議会	25	0282-51-6394
	睦っ子児童クラブ	壬生町大字壬生丁230番地1 【睦小学校内】	壬生町社会福祉協議会	80	0282-51-2615
	北っ子児童クラブ	壬生町大字北小林190番地 【壬生北小学校内】	社会福祉法人	35	0282-86-0266
	ひまわりキッズクラブ	壬生町大字上稲葉881番地 【稲葉小学校内】	壬生町シルバー人材センター	35	0282-82-4676
	はねっ子児童クラブ	壬生町羽生田2139番地1 【羽生田小学校内】	壬生町シルバー人材センター	25	0282-51-6273
	藤井児童クラブ	壬生町藤井1267番地 【藤井小学校内】	社会福祉法人	20	0282-51-3854
民間	メリーランド児童クラブ	壬生町大字下稲葉396番地	保護者会	40	0282-82-5921
	城址メリーランド児童クラブ	壬生町本丸一丁目7番28号	(社福)共育会	40	0282-82-5921
	森の子児童クラブ	壬生町おもちゃのまち二丁目 12番11号	(社福)一期一会の会	45	080-1342-3689
	壬生寺児童クラブ	壬生町大師町53番地15号	(社福)慈覚大師会	40	0282-82-0811
	壬生寺第二児童クラブ	壬生町大字北小林468番地	(社福)慈覚大師会	40	0282-21-7858
	ありんこ児童クラブ	壬生町大字壬生丁75番地14	(社福)博愛会	40	0282-82-3137

※公立の児童クラブは他の小学校へのお迎えは行っていません。ひいらぎ第2児童クラブは安塚小学校にお迎えに行きます。

※民間の児童クラブは町内の小学校にお迎えに行きます。

ただし、お迎えに行く小学校は児童クラブにより異なりますので、ご注意ください。

◎問合せ こども未来課 子育て支援係……………☎(81)1831

— 掲載内容は変更の場合がありますので、各問合せ先へご確認ください —

## 図書館からのお知らせ

## ○移動図書館（BM）9月の日程

2日(水)	藤井小学校	13:00~14:00
3日(木)	羽生田小学校	13:00~14:00
4日(金)	稲葉小学校	13:00~14:00
10日(木)	睦小学校	13:00~15:00
15日(火)	壬生北小学校	13:00~14:00
16日(水)	安塚小学校	13:00~15:00
17日(木)	壬生東小学校	13:00~15:00
25日(金)	おもちゃのまち (おもちゃ団地協同 組合北側駐車場)	14:00~16:00

## ○移動図書館（BM）10月の日程

1日(木)	羽生田小学校	13:00~14:00
2日(金)	稲葉小学校	13:00~14:00
7日(水)	藤井小学校	13:00~14:00
9日(金)	壬生東小学校	13:00~15:00
14日(水)	安塚小学校	13:00~15:00
15日(木)	睦小学校	13:00~15:00
20日(火)	壬生北小学校	13:00~14:00
30日(金)	おもちゃのまち (おもちゃ団地協同 組合北側駐車場)	14:00~16:00

※移動図書館「おもちゃのまち」は、現在「おもちゃ団地協同組合北側駐車場」で実施しています。ご注意ください。

## おはなし会9・10月の日程

9月の「おはなしひろば」「親子おはなし会」は中止となりました。

## ・おはなしひろば

10月3日(土)・10日(土)・17日(土)・24日(土)・31日(土)  
14:00~14:45

## ・親子おはなし会

(3・4・5才向け)

10月10日(土) 11:00~11:30

(0・1・2才向け)

10月15日(木) 11:00~11:30

## 《共通事項》

・場 所 図書館2階 児童室

◎問合せ 町立図書館 ☎(82)8543

※新型コロナウイルス感染症の影響により、中止となる場合がありますので、ご了承ください。

## 第18回全国藩校サミット壬生大会の開催日変更のお知らせ

本年度に開催を予定していた第18回全国藩校サミット壬生大会は、新型コロナウイルス感染症の拡大に伴い、開催日が下記のとおり変更となりました。

本年度は開催に向けてPR活動に努めてまいりますので、皆さまのより一層のご支援・ご協力をお願い申し上げます。

## ●第18回全国藩校サミット壬生大会開催日

変更前	令和2年11月21日(土)・22日(日)
変更後	令和3年11月20日(土)・21日(日)

## 【注意】 広報みぶ9月号掲載のイベント等情報について

新型コロナウイルスの関係で掲載後に中止、延期となる場合があります。イベントの開催の有無については、各担当課にお問合せください。

壬生町公式ウェブサイトにも最新の情報を掲載しています。  
<http://www.town.mibu.tochigi.jp/>



壬生町の公式LINEでも、随時、情報を発信していますので、ご登録をお願いします。



## 各 種 相 談

## 心配ごと特別相談（弁護士相談）

日 時	9月10日(木) 午前10時～正午	10月8日(木) 午前10時～正午
場 所	町保健福祉センター	
相 談 員	弁護士	
申込方法	電話予約受付(先着順)	
申 込 日	9月7日(月) 午前8時半～	10月5日(月) 午前8時半～
対 象	町内在住者（各回5名、同一の内容の相談は一回限り）	
問 合 せ	(福)壬生町社会福祉協議会 ☎(82)7899	
そ の 他	国が設立した法律相談機関『法テラス栃木』もご利用ください。 ☎050(3383)5395	

9月10日から16日は  
自殺予防週間です

相談内容	自殺の問題は、誰にでも起こりうる身近な問題です。こころがツライ、苦しいと感じたら、一人で悩まず相談を。
相談先	<ul style="list-style-type: none"> <li>心の健康相談統一ダイヤル ☎0570(064)556（9時～17時 平日のみ）</li> <li>栃木いのちの電話 ☎028(643)7830（24時間 365日）</li> <li>健康福祉課健康増進係 ☎0282(81)1885（9時～17時 平日のみ）</li> </ul>

## 「法の日」司法書士無料法律相談

期 間	10月1日(木)～7日(水)
場 所	県内各司法書士事務所 壬生町は要予約での面談相談を9時～17時に実施。 他市町の実施についてはお問合せください。
相談内容	司法書士の業務に関する相談を実施します。 不動産登記（相続・贈与・売買等）、商業登記（会社設立・役員変更等）、成年後見（高齢者の財産管理）、供託、訴訟、多重債務等。
申 込 み	要予約
問 合 せ	栃木県司法書士会 ☎028(614)1122 予約・相談については、お近くの司法書士事務所へ直接ご連絡ください。☒

## 自殺予防いのちの電話

日 時	毎月10日午前8時～翌日11日午前8時の24時間
相談内容	自殺予防相談（死にたい、死のうと思っている。生きている意味がないなど。）
相談番号	☎0120(783)556 *通話料金無料「自殺予防いのちの電話」

## 人権・行政相談 毎月第3木曜日定期相談

日 時	9月17日(木) 午後1時30分～4時
場 所	南犬飼地区公民館
相談内容	<p>「人権相談」家庭生活や社会生活を営むうえで、自分の力では解決できない人権問題等。相談員は人権擁護委員</p> <p>「行政相談」医療保険、年金、道路等、行政についての苦情、要望等。 相談員は本町の下記行政相談員 相田喜久夫氏 ☎(82)0603 桑川 元一氏 ☎(86)3869</p>
そ の 他	相談無料・秘密厳守 お気軽にご相談ください。
申 込 み 問 合 せ	人権相談…生活環境課くらし安心係 ☎(81)1826 行政相談…総合政策課情報広報係 ☎(81)1814

栃木市保健康福祉センター  
療育手帳をお持ちの方へ（18歳以上）  
～巡回相談（動く知更相）について～

日 時	11月5日(木)、3月5日(金)
場 所	栃木市保健福祉センター(栃木市今泉町2-1-40)
申込方法	栃木県障害者総合相談所へ来所が困難な方(在宅生活者)の利便性を考え、栃木市保健福祉センターにて、療育手帳の再判定のほか、処遇相談、生活相談等を実施します。
対 象	療育手帳をお持ちの方（18歳以上）
問 合 せ	予約制となりますので、希望日の約1ヵ月半前までに、町健康福祉課障がい福祉係へお申込下さい。 健康福祉課障がい福祉係 ☎(81)1883 FAX(81)1121
そ の 他	※再判定には、「生活状況調書」の提出が必要になります。様式は町公式ウェブサイトに掲載していますのでご利用ください。

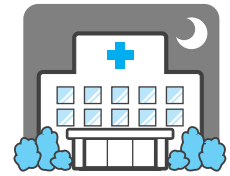
## 電話・インターネットによる人権相談

みんなの人権110番	☎0570(003)110
子どもの人権110番	☎0120(007)110
女性の人権ホットライン	☎0570(070)810
インターネット人権相談窓口	<a href="https://www.jinken.go.jp">https://www.jinken.go.jp</a>

# 夜 間 ・ 休 日 の 診 療 機 関

## ◆壬生町在宅当番医 9:00~17:00

日付	病院名	自治会名	電話番号
9月6日	はしもとクリニック	駅東町	☎(21)7300
9月13日	あかりこどもクリニック	万町	☎(81)0001
9月20日	松本内科医院	栄町	☎(82)2002
9月21日	佐藤医院	安塚一	☎(86)0123
9月22日	島田医院	安塚二	☎(86)0011
9月27日	小倉医院	上通町	☎(82)0057
10月4日	陣内医院	城内	☎(82)0242



## ◆栃木地区急患センター 栃木市境町27-15 ☎(22)8699

診療日時	平日(月~土曜日)	19:00~22:00 内科(小児を含む)のみ
	休日(日曜日)	内科 9:00~21:00 外科 9:00~17:00 小児科 18:00~21:00
	休日(祝日・年末年始)	内科(小児を含む)、外科 9:00~21:00

※受診する際は、事前に電話確認をしてお出かけください。

## ◆とちぎ救急医療電話相談

急な病気やけがについて、経験豊富な看護師が相談に応じます。

【子ども】月曜日~土曜日 18:00~翌朝8:00 【大人】月曜日~金曜日 18:00~22:00  
日曜日・祝日 24時間 土曜日・日曜日・祝日 16:00~22:00  
☎028(600)0099 プッシュ回線#8000 ☎028(623)3344 プッシュ回線#7111

## 壬生町防災行政無線システムについて

### 放送内容の確認(電話応答装置)

「放送されていることに途中で気付いた」「風が強くて放送内容がよく聞こえなかった」という場合は、次の番号に電話すると放送内容を聞くことができます。

電話番号 0282(82)9000

### 拡声子局(町内30か所)の機能

- 拡声放送……各子局から、マイクを使って、スピーカーによる拡声放送ができます。
- 連絡通話……各子局から防災センター、壬生町役場へ装置を使用し無線による連絡通話ができます。

その他にも、こんな機能があります。

- 防災メール  
登録制のメールです。右記『防災メールの配信』を参照してください。
- エリアメール  
壬生町内で緊急連絡を要する災害が起こった際に、町内の携帯電話にメールを一斉に送信します。

### 河川監視カメラの設置

3か所にカメラ子局を設置しています。このカメラの画像は、壬生町の公式ウェブサイトにある防災WEB上で見ることができ、河川の状況を把握することが出来ます。



- ・ URL <http://www.bousai-mibu.jp/bousai/ksndata/>
- 黒川(羽生田学童橋付近)
- 恵川(黒川合流部付近)
- 黒川(地藏橋付近)

### 防災メールの配信

役場にて放送した拡声子局からの案内と同じ内容を、携帯電話やパソコンなどにメールで配信します。

事前登録が必要ですので、次により登録ください。登録方法は、携帯電話・パソコンなどから下記QRコードやURLへアクセスしてください。

・ URL <http://www.bousai-mibu.jp/mail/pub/>



### 防災サイト等

- ・ 気象庁(災害情報や気象警報、雨雲レーダーなど) <http://www.jma.go.jp/jma/menu/menuflash.html>
- ・ 栃木県防災HP(防災情報) <http://www.pref.tochigi.lg.jp/kurashi/bousai/realtime/index.html>
- ・ 壬生町公式ウェブサイト(支援情報など) <http://www.town.mibu.tochigi.jp/>
- ・ 壬生町防災WEB(緊急情報や河川水位情報) <http://www.bousai-mibu.jp/>
- ・ 災害時の電話利用方法 <http://www.tca.or.jp/information/disaster.html>
- ・ 東京電力(停電情報や無料のスマートフォンアプリによる停電・雨雲レーダーの紹介) <http://teideninfo.tepco.co.jp/>



壬生町防災行政無線に関する問合せは

総務課 消防防災係 ☎(81)1808



# 9月16日～10月15日

イベントの開催状況については、町の公式ウェブサイトを確認するか、各担当課にお問合せください。

## 9月

		こども	おとな
16	水	ファミサポ講習会「病氣とケガの手当て」(10:00～子育て支援センターつばめ) おっばい相談(10:00～保健福祉センター) なかよし相談(9:30～保健福祉センター)	集団健診(7:30～城址公園ホール(中央公民館))
17	木	講習会「口の発達と離乳食の上手な食べさせ方」(10:15～保健福祉センター2階(母子室)) 未就園児親子対象教室(なかよしルーム・にこにこコース)(10:00～児童館)	集団健診(7:30～保健福祉センター) 人権・行政相談(13:30～南犬飼地区公民館)
18	金	離乳食教室(9:50～保健福祉センター)	
19	土		
20	日		
21	月		
22	火		
23	水		メタボ予防教室(9:30～保健福祉センター)
24	木		
25	金	マミータイム(10:00～児童館)	集団健診(女性の日)(7:30～保健福祉センター)
26	土		
27	日		
28	月		窓口業務時間延長日(17:15～19:00本庁住民課・税務課・こども未来課・健康福祉課)
29	火	乳幼児健診(3歳児)(12:50～保健福祉センター) 未就園児親子対象教室(なかよしルーム・きらきらコース)(10:00～児童館)	
30	水		集団健診(7:30～保健福祉センター) 9月の納税等納期限 8・9月分上下水道料金口座振替

## 10月

1	木	講習会「ファーストサイン」(10:00～保健福祉センター2階(母子室)) 未就園児親子対象教室(なかよしルーム・にこにこコース)(10:00～児童館)	シルバー人材センター新規会員の入会説明会(13:30～壬生町シルバーワークプラザ研修室)
2	金		
3	土		
4	日		
5	月		窓口業務時間延長日(17:15～19:00本庁住民課・税務課・こども未来課・健康福祉課)
6	火	乳幼児健診(4か月児)(13:00～保健福祉センター) 未就園児親子対象教室(なかよしルーム・きらきらコース)(10:00～児童館)	
7	水		
8	木	未就園児親子対象教室(なかよしルーム・にこにこコース)(10:00～児童館)	
9	金		
10	土		
11	日		
12	月		窓口業務時間延長日(17:15～19:00本庁住民課・税務課・こども未来課・健康福祉課) 集団健診(7:30～南犬飼地区公民館分館) 8・9月分上下水道料金納期限(納付書)
13	火	乳幼児健診(10か月児)(13:00～保健福祉センター) 未就園児親子対象教室(なかよしルーム・きらきらコース)(10:00～児童館)	シルバー人材センター刃物研ぎ(9:00～役場本庁舎 駐車場北西側車庫)
14	水	おっばい相談(10:00～保健福祉センター) はじめての児童館(10:30～児童館)	
15	木	未就園児親子対象教室(なかよしルーム・にこにこコース)(10:00～児童館) ファミサポ講習会「乳幼児の病氣や事故、食物アレルギーについて」 (10:00～子育て支援センターつばめ)	人権・行政相談(13:30～保健福祉センター)



毎月第3日曜日は  
ふれあい育む  
家庭の日

毎月第3日曜日は家庭の日です。  
この機会に家族の絆を深めてみませんか？  
※一部施設で優待制度があります。(詳細は県HP参照)  
◎問合せ 教育委員会事務局生涯学習課(☎81-1873)

### 9月の 納税等

- 国民健康保険税 ……………(3期)
  - 介護保険料 ……………(3期)
  - 後期高齢者医療保険料 ……………(3期)
- 納期限 9月30日(水)

# 壬生町お殿様料理コンプリートカードを作成しました

壬生お殿様料理認定店舗(全6店舗)で、バラエティ豊かな壬生お殿様料理を楽しんでいただくために、店主の料理説明動画のQRコードを埋め込んだカードを作成しました。壬生お殿様料理を楽しく食べる時の楽しみ方として、店主からの説明を聞いてから食べることにより、何倍も美味しく感じることができます。全店舗のカードを集めると一つの絵となるようコンプリートカードにもなっており、デザインは壬生町にしかない大変貴重な絵巻物です。カードをコンプリートすることによって一つの絵となります。

壬生お殿様料理の魅力に触れ、壬生の歴史に触れてみませんか?集めたいこと間違いなしです。カードを全部集めた先着200名様に、御城印(壬生城)をプレゼントします。  
※8月1日(土)から開催しています。

詳細は壬生町観光協会HPをご覧ください。



## むつみの森からのお知らせ

## ～疫病退散「アマビエキーホルダー」を製作しました～



壬生町就労支援施設むつみの森では、新型コロナウイルス感染拡大の収束を願って、疫病から人々を守ると言い伝えのある妖怪「アマビエ」のビーズキーホルダーを製作しました。

妖怪の恐ろしいイメージを変え、子どもにも喜んでいただける柔らかい表情のキーホルダー8種類が出来上がりました。

また、このキーホルダー製作の趣旨に賛同いただいた、町の総鎮守である雄琴神社でご祈祷をいただきました。神社の名前が入ったタグが付き、疫病退散のお守りとしても利用できます。

現在、むつみの森では利用者が心を込めて製作に励んでおります。



○販売場所 むつみの森、保健福祉センター、道の駅みぶ「みぶのやおやさん」

○価格 200円

○問合せ 壬生町就労支援施設むつみの森 ☎(82)6174



あんのうりん 安納凜ちゃん (H27.9.14生) ゆず 由珠ちゃん (H30.6.12生) こう 輝くん (H27.9.14生) おおせぎ そら 大開爽蒼ちゃん (H28.9.24生) れい 莉伶ちゃん (R2.1.14生)



## わが家のアイドル



ゆず 結鈴ちゃん (R2.2.2生) きやまこと 山心都ちゃん (H30.9.10生)



あさひ 空柊くん (H27.12.23生) おおみやひさき 大宮日楓ちゃん (H30.9.30生)



しんのりな 神野莉菜ちゃん (H29.9.29生) しゅうた 悠汰くん (H29.9.29生)

今回は11月生まれのアイドルを募集します。

【締切】9月23日(水)

【必要事項】氏名(ふりがな)(複数のアイドルが写っている場合はそれぞれ分かるように明記してください)、保護者名、生年月日、住所、電話番号

【申込方法】町公式ウェブサイトの、わが家のアイドル送信フォーム <http://www.town.mibu.tochigi.jp/idol/> から申込みができます。役場総合政策課、稲葉・南犬飼出張所、子育て支援センターでも受付しています。

【申込先】壬生町総務部総合政策課情報広報係

〒321-0292 壬生町通町12-22

Eメールアドレス sougo@town.mibu.tochigi.jp

【備考】写真は掲載後、原則お返しできませんのでご了承ください。また、町子育てサイトのトップページにもお写真を掲載します。



ゆうだい 祐大くん (H30.7.31生) さいとうあおい 斎藤葵衣ちゃん (H28.9.2生)



いけだりょう 池田遼くん (H25.9.17生)



おおぐりそうた 大栗蒼汰くん (H30.9.3生)



こいではると 小出陽斗くん (R1.9.17生) こはる 心春ちゃん (H28.3.11生)

—お詫びと訂正— ■広報みぶ8月号33ページ「働く人のメンタルヘルス相談」の記事にて、問合せの電話番号が「0295(22)4032」と記載がありましたが、正しくは「0285(22)4032」でした。お詫びして訂正いたします。

【まちのうごき】●総人口 39,158人(-16) 男 19,448人(±0) 女 19,710人(-16) ●総世帯 16,149(+18) ( )内は前月比 令和2年度7月末現在

広報みぶ 9月号

No.736

令和2年9月1日発行

発行人/壬生町役場 〒321-0292 栃木県下都賀郡壬生町通町12番22号 編集/総務部総合政策課情報広報係

電話0282-81-1814 FAX0282-82-8262 町公式ウェブサイト <http://www.town.mibu.tochigi.jp>

環境保護のため再生紙を使用しています。