

緊急事態宣言 発令中

外出自粛の要請

(日用品の買い物、通勤・通学・通院等を除く)

営業時間の短縮、
催物(イベント等)の開催制限

新型コロナウイルス感染症に関するお知らせ等を
配信しています。

- 栃木県 - 新型コロナ対策
パーソナルサポート -



- 壬生町の公式LINE



外出控え



密集回避



密接回避



密閉回避



換気



咳エチケット



手洗い

『高橋尚子トークショー』を 開催しました

12月6日(日)、獨協医科大学創立30周年記念閑湊記念ホールにて、シドニーオリンピックで女子マラソン金メダルを獲得した高橋尚子さんをごゲストにお迎えし、壬生町ゆうがおマラソン大会特別企画『高橋尚子トークショー』を開催しました。獨協医科大学の全面的なご協力・ご厚意のもと、新型コロナウイルス感染症対策のため、400名が収容できるホールでの参加人数を50%以下に規制をし、町内在住者限定で約140名が参加しました。

高橋さんは、シドニーオリンピックで金メダルを獲得するまでのプロセスや、「日々の生活にプラスアルファ」を継続することの重要性についてお話しされました。例えば1日で他の人より3本多く100m走の練習を



町長とフリートーク

すれば、4週間で84本の差ができるといったことです。また、トークショーの中でお話以外にも身体や指の運動を交えるなどして下さり、時間はあっという間に過ぎました。

トークショーの終盤には、高橋さんのご厚意でじゃんけん大会を開催し、高橋さんのサイン色紙などが勝った方にプレゼントされ、大いに盛り上がりました。

高橋さんへの感謝の気持ちを込めて、壬生町地域おこし協力隊のガンドゥベンジャミンさんからは花束を、南犬飼中学校の戸崎榮理さんと睦小学校の戸崎裕睦さんからは、栃木県の名産品である「とちおとめ」と今年初出荷が開始された新ブランドの「とちあいか」を贈呈しました。



身体や指を使った運動(左は(株)とちぎテレビ元田アナウンサー)



地域おこし協力隊ガンドゥベンジャミンさんから花束の贈呈



戸崎榮理さんと裕睦さんからはいちごの贈呈

目次

- 2 壬生町ゆうがおマラソン大会特別企画『高橋尚子トークショー』を開催しました
- 4 まちトピ
- 6 壬生論語古義抄
- 7 壬生町歴史民俗資料館テーマ展Ⅱ
- 8 壬生町会計年度任用職員登録者募集
- 14 催し・講座、募集
- 16 おしらせ
- 19 介護、スポーツ
- 21 各種相談
- 23 2月16日～3月15日カレンダー

贈呈

獨協医科大学吉田学長 医療従事者の皆様へ

12月15日(火)、小菅町長は獨協医科大学を訪問し、大根と丑のピーズキーホルダーを贈呈しました。これは、例年ゆうがおマラソンの開催にあたり多大なご協力をいただいている獨協医科大学の皆様に対する感謝と、新型コロナウイルス感染症等の最前線の現場で従事していただいている医療従事者の皆様に対する感謝の気持ちを込めて行いました。

大根は、ゆうがおマラソン大会でおもてなしとして使用する予定でしたが、大会の中止により、同大会実行委員の大橋良平様よりご提供いただきました。ピーズキーホルダーは就労支援施設むつみの森で製作されたもので、2021年を無事に迎えられるよう祈念し今年の干支である丑がモチーフとなっています。



寄贈

シトラスリボン



11月27日(金)に、高橋清美さん^{たかはしきよみ}から700個のシトラスリボンの寄贈がありました。

高橋さんは、新型コロナウイルス感染者や医療関係者への差別や偏見をなくしたいとの思いでシトラスリボンを手作りしました。

シトラスリボン運動は、愛媛県の市民グループが提唱した「新型コロナウイルス感染者や医療従事者への差別や偏見を防ごう」とする市民運動で、リボンを3つの輪に結ぶシトラスリボンは、「地域」、「家庭」、「職場(学校)」を意味しています。

寄贈いただいたリボンは、町内の小学6年生と中学3年生に配布しました。

平屋専門店

毎日相談会実施中！ 定休日(水曜日)は除く

ホーデリーホーム

〒321-0158 宇都宮市西川田本町1丁目6-3

TEL:028-612-2878

◎壬生町内で働きませんか。 人材を募集しております。未経験者OK

広報を見たとお気軽に連絡ください。☎0285(23)9806 担当 荒川

《お任せください》

皆様の暮らしを守ります

○壬生町水道施設維持管理業務

○壬生町清掃センター焼却設備運転管理業務

○日本下水道協会賛助会員 ○日本下水道処理施設管理業協会会員 ○東京商工会議所会員

㊦セントラル工業株式会社

昭和49年2月設立 維持管理業全般 43年の実績

本社：〒150-0022 東京都渋谷区恵比寿南2-1-8 恵比須OTビル6階
栃木営業所：〒323-0807 栃木県小山市城東1-1-32-102



特別敬老金

おおくし 大栗センさん100歳

おめでとぅございます

大 栗センさんが100歳の誕生日を12月10日(木)に迎えられたため、小菅町長が自宅を訪問し敬老金と花束を手渡し、長寿をお祝いしました。

大栗さんの健康の秘訣は、「残さず食べて元気がよく歩いて過ごしていること」だそうです。また、草取りをするのが好きとお話しされ、昔のことなども聞かせてくれました。これからもお元気で長生きをしていただきたいと思えます。



壬生町では、10年以上本町に暮らし、100歳を迎えられた方に、特別敬老金を贈り長寿を祝っております。平成4年から実施している事業です。



ときめきネットワーク

専門職のスキルアップ



壬 生町にある福祉事業所職員の連携を深め、資質向上や仲間づくりをすることを旨とする「ときめきネットワーク」では、11月26日(木)に『感染症の正しい予防』について勉強会を行いました。感染管理認定看護師の方を講師に招き、日頃の感染予防の取り組みを振り返り、予防対策について再確認をしました。勉強会により、介護職員の抱える不安の解消につながればと思います。これからも、顔の見える関係づくりによる働きやすい環境づくりと、利用者の方が安心して支援を受けられるような福祉サービスの質の向上を目指し、活動していきます。

◎問合せ 健康福祉課介護保険係

☎(81)1846

更生保護事業関係者顕彰式受彰者に表彰状を伝達しました



栃 木県更生保護事業関係者顕彰式において、下野保護区保護司会壬生町分区より以下の方々が受賞され、12月18日(金)役場会議室において町長より表彰状伝達を行いました。

栃木県更生保護事業関係者顕彰式は、栃木県下の更生保護事業関係者及び民間協力者の功績を称え、更生保護事業関係者の士気の高揚と更生保護事業の一層の進展を期して開催するものです。

- 全国保護司連盟理事長表彰 にしきおりまさし 錦織雅司 様
- 関東地方更生保護委員会委員長表彰 ほんだせいこ 本多成子 様
- 関東地方保護司連盟会長表彰 あらかわきよし 荒川清 様
- 宇都宮保護観察所長表彰 そうとめみえこ 早乙女美恵子 様
- 宇都宮保護観察所長表彰 はしもとしょうどう 橋本昭三 様

左から
小菅町長 本多成子様 荒川清様 早乙女美恵子様 橋本昭三様 高山文雄分区長
錦織雅司様は当日ご欠席



まちトピ

下馬木五段囃子保存会が「栃木県青少年育成県民会議表彰」を受賞しました

11月21日(土)に栃木県総合文化センターサブホールにて、栃木県青少年健全育成成功労者等表彰式が行われ、下馬木五段囃子保存会が栃木県青少年育成県民会議表彰の子ども育成・憲章功労団体部門を受賞しました。

下馬木五段囃子保存会は、小学生の時期からおはやしを指導し、その子供たちが大学生・社会人になって故郷に帰郷した際、指導者として次の子供たちの指導を行うなど、後継者育成に力を入れています。加えて、会員として他地域の子供たちも受け入れるなど、さまざまな取り組みにより郷土芸能を守っている保存会です。この活動が伝統文化を子どもたちに引き継ぐための活動を行っている団体として認められ、受賞となりました。



嘉陽が丘で里山整備を実施

11月8日(日)早朝、上稲葉地区の方やボランティアの方約90名の協力により、嘉陽が丘ふれあい広場周辺の下草刈りや間伐、ごみ拾いが行われました。

この活動は「森林山村多面的機能発揮対策事業」を活用して、嘉陽が丘里山の会が主催し毎年実施しています。

現在では、多くの方々のご協力により、美しく安全な里山が維持され、整備された遊歩道は、地元の方の散策や町駅伝チームなどのトレーニングコースとして利用されています。

第10回壬生町民ゴルフ大会結果(記念大会)

9月29日(火)、栃木ヶ丘ゴルフ倶楽部にて第10回壬生町民ゴルフ大会結果(記念大会)を開催し、34名が参加しました。大会結果は次のとおりです。

総合の部		グロス	ネット
優勝	木村 政司	77	60.2
準優勝	石村 壮	79	62.2
第3位	出田 一則	94	67.6

優勝		スコア
総合グロスの部	古澤 章司	74
男子グロスの部	村山 仁	78
女子グロスの部	水谷 朱実	82
シニアグロスの部(60歳以上)	板橋 康雄	75
グランドシニアの部(70才以上)	相田 喜久夫	76

安全と安心を提供する まごころサービス

鈴木自動車販売グループ

ロータスクラブ壬生車検センター

新車・中古車販売 くるま市店

オートサービス安塚給油所

サイクル&モーターショップ

鈴木自動車販売株式会社

スズキ販売壬生

スタンドスズキ

鈴木輪業

壬生町安塚1170-6
TEL:(86)0798
FAX:(86)0903

壬生町安塚793-18
TEL:(86)3188
FAX:(86)3172

壬生町安塚874-3
TEL:(86)0368
FAX:(86)0368

壬生町安塚1935
TEL:(86)0012
FAX:(86)0903

フリーダイヤル(通話料 当社負担) 0120-12-0798

2月

個人番号(マイナンバー)カード交付日程表

日	月	火	水	木	金	土
	★1	2	★3	4	5	★6
	午前9時から 午後6時30分	午前9時から 午後4時40分	午前9時から 午後6時30分	午前9時から 午後4時40分	午前9時から 午後4時40分	午前9時から 正午
★7	★8	9 ※	★10	11	12	13
午前9時から 正午	午前9時から 午後6時30分		午前9時から 午後6時30分		午前9時から 午後4時40分	
★14	★15	16	★17	18	19	20
午前9時から 正午	午前9時から 午後6時30分	午前9時から 午後4時40分	午前9時から 午後6時30分	午前9時から 午後4時40分	午前9時から 午後4時40分	
21	★22	23	★24	25	26	27
	午前9時から 午後6時30分		午前9時から 午後6時30分	午前9時から 午後4時40分	午前9時から 午後4時40分	
28	★ : 混雑が予想されますので早めのご予約をお願いします。					
	※システムメンテナンスのため個人番号(マイナンバー)カードに関する各種手続きができません。					

以下の日時は**前日までに**予約のない方の交付は受け付けることができません。

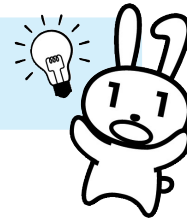
- 月曜日、水曜日……………午後5時から6時30分
- 第1土曜日、第1・第2日曜日……………午前9時から正午

※個人番号(マイナンバー)カードの申請・更新、マイナポイントの申込みはおこなっておりません。



持ち主が死亡した後、個人番号(マイナンバー)カードや個人番号(マイナンバー)通知カードはどうしたらいい?

保険金の請求や年金の手続きで使う場合があるので、亡くなられた後の手続きが全て終了するまで、大切にお持ちください!



◎予約受付・問合せ番号 住民課住民係 ☎(81)1824
午前8時30分から午後5時15分(月曜日のみ午後7時まで)
※土曜、日曜、国民の祝日・休日、年末年始は除きます

開催しています。

毎週土曜日午前9時から10時まで、歴史民俗資料館で、この『壬生論語古義抄』を使った素読の教室『壬生論語古義塾』を

【みぶまるから一言】
この言葉は、発言や身分(態度)だけで安易に人を判断したり、考えを否定したりしてはいけないうことを教えてくれているね。



先生が言われた。「君子は、素晴らしいことを言ったからと言って人を挙げて用いるということとはしないし、また身分が低いからなどの理由で、その人の言葉を廃棄したりはしない。」

(衛霊公第十五)

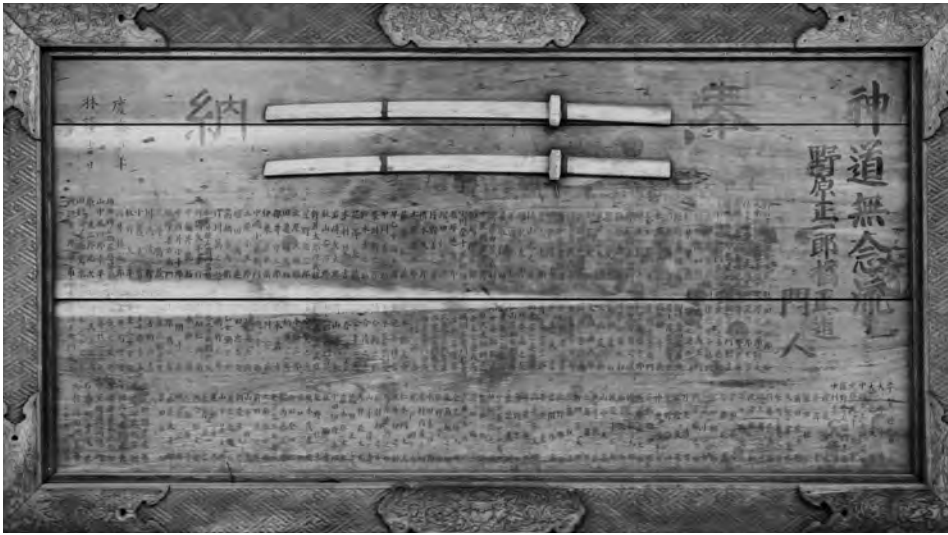
【八三】
子の曰く、君子は言を以て人を挙げず、人を以て言を廃てず。

論語素読のテキスト『壬生論語古義抄』から、章句を紹介します。

今月の

壬生論語古義抄

(60)



〈参考〉野原正一郎門人奉納額(栃木市太平山神社蔵)



友平榮肖像(当館蔵)



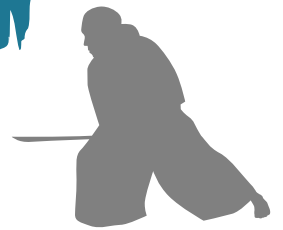
松本五郎兵衛肖像(個人蔵)



野原正一郎肖像(個人蔵)

壬生の剣士

幕末最強のサムライ



会期：2月17日(水)～4月18日(日)

歴史民俗資料館では2021年第18回全国藩校サミットに向けて〈壬生藩をテーマとした展示会を開催します。第二弾は『壬生の剣士 幕末最強のサムライ』展です。

壬生は「神道無念流剣術」の流祖福井兵右衛門嘉平の出身地で剣術が盛んな藩であり、また時の藩主が武芸を奨励したことにより、数多の剣士を輩出したところでもあります。

その影響の下、弘化4(1847)年に神道無念流道場で齋藤弥九郎が主宰した〈練兵館〉門下の野原正一郎(1828-1888)は、19歳で猛者の一人として、幕末最初の「都下諸流試合」といわれる壮烈な道場対抗試合に参加(10日間42試合)。また、同年弥九郎の長男新太郎とともに約3年にわたる武者修行に四天王として同行しています。この修行について長州藩の記録には「我が剣士、皆及ぶ者なし」とあり、とりわけ正一郎は当代随一の遣い手であったことがわかります。

また万延元(1860)年、長州の高杉晋作が『試撃行』の途中、壬生を訪れ手合わせをしたのも、弥九郎門下の高弟で、聖徳太子流の達人であった松

学芸員によるミュージアム・トーク

2月20日(土)、3月21日(日)、4月17日(土)
各日午後2時～(30分程度)
※参加ご希望の方は展示室入口にお集まりください。
※新型コロナウイルス感染症拡大に伴い、トークを変更または中止することがありますので、ご理解のほどお願いします。

本五郎兵衛(1805-1875)です。松本家の伝承では晋作は五郎兵衛に一度も勝つことができなかったと伝えられています。

さらに、剣の達人と知られ、後に西洋砲術家、新政府では陸軍大佐となった友平榮(1816-1882)は、天保12(1841)年に水戸烈公から、落成した〈弘道館〉で模範試合を行うため弥九郎門下の高弟として招かれています。ちなみに、三剣士とも、身の丈6尺(180cm)を超える大男だそうです。

時の藩主は鳥居忠孝(在職1826-1857)。忠孝の治世中は内憂外患に備えるため文武両道が目標として掲げ、彼本人も武芸に関心が深く、長州の桂小五郎を江戸藩邸に呼び出し剣技を見定めているように、藩主は平素から国家有事に対して備える姿勢を持っていました。

最後になりましたが、内憂外患を背景に育成された壬生藩鳥居家の武芸力は、当時の番付『強弱角力鏡』にも見て取れます。ここでは「幕末最強の剣士」と恐れられた壬生のサムライをご紹介します。

- ◆休館日 月曜日・祝日
- ◆開館時間 午前9時～午後5時(但し、火曜日は午後1時から)
- ◆観覧料 無料
- ◎問合せ 歴史民俗資料館学芸係 ☎82-8544

壬生町会計年度任用職員 登録者 募集

募集

町では、会計年度任用職員の採用に関して、以下のとおり登録者を募集します。

会計年度任用職員

原則1会計年度（4月1日～翌年3月31日）以内を任期として任用される地方公務員法上の一般職の非常勤職員（常時勤務を要しない職員）です。

任用期間	原則として1会計年度(4月から翌年3月まで)の任用となります。 業務により、短期間での任用もあります。 ※勤務実績等により、年度内における任期の更新や翌年度における再度の任用をすることがあります。	
申込から任用までの流れ	流れ	①申込（名簿登録） → ②選考 → ③任用
	①申込	下記の書類を総務課庶務人事係又は担当部署まで提出してください。なお、提出後、登録された場合の通知等は行っておりません。 【提出書類】 ①会計年度任用職員登録申込書（町指定様式） 各担当部署において交付を受けるか、壬生町公式ウェブサイトから入手することができます。 ②免許・資格証の写し(免許・資格を必要とする職種の場合) ※職種により必要な書類がございますので、別表「職種一覧」の担当部署にご確認ください。
	②選考	任用の必要が生じた場合に、登録者の中から、書類選考を実施し、合格された方に面接の日程等の試験案内を行います。 各担当部署において、面接試験等を行います。その際に、職務内容や勤務時間、報酬額等の勤務条件について確認を行います。
	③任用	採用内定の通知が届いた場合には、必要書類を期限までに提出していただき、指定された任用期間の初日をもって採用となります。
申込期間	随時受け付けています。 4月からの任用を希望される場合には、 令和3年2月19日(金)まで にお申し込みください。 ※採用する人員枠には限りがあることや書類選考の結果で、登録いただいても試験案内ができない場合がありますのでご了承ください。	
登録期間	①1～3月登録の場合 登録日から翌年度末（3月31日）まで ②4～12月登録の場合 登録日からの年度末（3月31日）まで 登録内容に変更がある場合には、その都度提出し直してください。 また、登録期間中に登録を取り消す場合は、その旨をご連絡ください。	
応募資格	登録職種毎の必要資格等を満たす方で、次のいずれにも該当しない方 ①禁錮以上の刑に処せられ、その執行を終わるまで又はその執行を受けることがなくなるまでの方 ②壬生町において懲戒免職の処分を受け、当該処分の日から2年間を経過しない方 ③日本国憲法又はその下に成立した政府を暴力で破壊することを主張する政党その他の団体を結成し、又はこれに加入した方	
職種・報酬等	別表「職種一覧」をご覧ください。このうち、緊急に募集する職種もありますので、最新情報は壬生町公式ウェブサイトにてご確認ください。	
職務内容	業務繁忙期における臨時業務あるいは職員の補助業務 職員が産休、育児休業、病気休暇を取得した際の代替業務	
勤務条件等	勤務時間	原則として週5日以内、1日7時間45分以内。 職種により、土曜日、日曜日及び祝日の勤務があります。
	年次休暇	勤務日数や任用期間に応じて付与されます。
	交通費	町の規定に基づき支給します。
	期末手当	一定の条件を満たす場合に支給します。
	加入保険	一定の条件を満たす場合に健康保険、厚生年金保険、雇用保険、災害補償の適用があります。
任用された場合の注意事項	会計年度任用職員として採用されると地方公務員法の適用を受け、業務上知り得たことについての守秘義務が生じます。職種、業務内容によっては、町民の方のプライバシーに関することを取り扱いますので、勤務される場合は十分に注意をしてください。	
職種毎の職務内容や勤務条件に関する問合せ先	別表「職種一覧」の担当部署	
総合的な問合せ先	壬生町役場 総務部総務課庶務人事係 〒321-0292 栃木県下都賀郡壬生町通町12-22 電話番号 0282(81)1806	

別表 職種一覧

職名	免許・資格等	報酬額(時給換算) (単位:円)	勤務場所	担当部署	お問合せ先
一般事務		897 ~ 951	役場本庁	総務課	0282-81-1806
			南犬飼出張所	南犬飼出張所	0282-86-0004
			町民活動支援センター	生活環境課	0282-81-1888
			壬生町清掃センター	壬生町清掃センター	0282-82-3424
			クリーンセンター	クリーンセンター	0282-82-6739
			みらい館	みらい館	0282-82-3591
			各公民館	城址公園ホール	0282-82-0108
			生涯学習館	生涯学習館	0282-82-8384
			歴史民俗資料館	歴史民俗資料館	0282-82-8544
一般事務(デマンドタクシーオペレーター)		897 ~ 951	役場本庁	総合政策課	0282-81-1813
一般事務(学校事務)		897 ~ 951	各小中学校	学校教育課	0282-81-1871
一般事務(障がい者)	要	897 ~ 951	役場本庁、各施設	総務課	0282-81-1806
地域おこし協力隊員	要	1,254 ~ 1,319	役場本庁	健康福祉課	0282-81-1885
			役場本庁	商工観光課	0282-81-1845
徴収嘱託員		1,054 ~ 1,139	役場本庁	税務課	0282-81-1882
旅券事務嘱託員		1,019 ~ 1,103	役場本庁	住民課	0282-81-1824
交通教育指導員		1,180 ~ 1,236	役場本庁	生活環境課	0282-81-1826
安全安心指導員		1,180 ~ 1,236	役場本庁	生活環境課	0282-81-1826
消費生活相談員	要	1,159 ~ 1,201	役場本庁	生活環境課	0282-81-1826
介護認定調査員(詳細はP16)	要	1,223 ~ 1,308	役場本庁	健康福祉課	0282-81-1876
相談支援包括化推進員	要	1,234 ~ 1,319	役場本庁	健康福祉課	0282-81-1883
家庭相談員	要	1,286 ~ 1,349	役場本庁	こども未来課	0282-81-1887
保育士	要	951 ~ 1,201	とおりまち保育園	こども未来課	0282-81-1887
			児童館		
			子育て支援センターひよこ		
			子育て支援センターつばめ		
保健師	要	1,019 ~ 1,119	役場本庁	健康福祉課 こども未来課	(健康福祉課) 0282-81-1885 (こども未来課) 0282-81-1887
看護師	要	1,019 ~ 1,119	役場本庁		
助産師	要	1,019 ~ 1,119	役場本庁		
栄養士	要	951 ~ 1,119	保育園	こども未来課	0282-81-1887
			各小中学校	学校教育課	0282-81-1871
学力向上支援員(詳細はP15)	要	1,019 ~ 1,037	各小中学校	学校教育課	0282-81-1871
複式学級解消支援員(詳細はP15)	要	1,129 ~ 1,209	各小中学校	学校教育課	0282-81-1871
学校生活支援員(詳細はP15)		1,019 ~ 1,103	各小中学校	学校教育課	0282-81-1871
教員助手(詳細はP15)		1,169 ~ 1,244	各小中学校	学校教育課	0282-81-1871
教育相談員	要	1,236 ~ 1,283	嘉陽が丘ふれあい広場	学校教育課	0282-81-1871
社会教育指導員	要	1,169 ~ 1,244	城址公園ホール	生涯学習課	0282-81-1873
運転手	要	854 ~ 889	清掃センター	清掃センター	0282-82-3424
技手	要	854 ~ 889	清掃センター	清掃センター	0282-82-3424
			中央配水場	水道課	0282-82-2260
用務員	要	854 ~ 889	保育園	こども未来課	0282-81-1887
			各小中学校	学校教育課	0282-81-1871
			総合運動場	スポーツ振興課	0282-82-2345
調理員	要	854 ~ 889	安塚小学校	学校教育課	0282-81-1871
管理人		854 ~ 889	嘉陽が丘ふれあい広場	生涯学習課	0282-81-1873
自転車駐車場管理人		854 ~ 889	おもちゃのまち駅前駐車場	都市計画課	0282-81-1854
作業員(道路補修)	要	854 ~ 889	役場本庁	建設課	0282-81-1851
廃棄物・土砂等埋立監視員	要	1,123 ~ 1,139	役場本庁	生活環境課	0282-81-1834
陸砂利監視員	要	1,123 ~ 1,139	役場本庁	商工観光課	0282-81-1845

※免許・資格等が必要な職種の具体的な条件は、担当部署へお問合せください。

※免許・資格等が必要な職種は、官公庁や学校以外の資格を活用した経験年数も考慮されます。

運動習慣で健康づくり!!



ゆうがおスポーツクラブ

令和3年度 会員募集

「みんなで、汗を、笑顔を、ふれあいを！」

ゆうがおスポーツクラブでは令和3年度の会員募集を2月2日(火)より開始します。
ゆうがおスポーツクラブは壬生町の総合型地域スポーツクラブです。皆様に気軽にスポーツを楽しめる「場」をお届けできるよう、よりよい教室・イベントを行っていきます。
皆様のご入会をお待ちしております。

年会費	
一般	3,600円/年
シニア(65歳以上)	2,400円/年
ジュニア(中学生以下)	1,200円/年
家族	6,000円/年
賛助	5,000円/年

保険料	
一般	1,850円/年
シニア(65歳以上)	1,200円/年
ジュニア(中学生以下)	800円/年

※入会につきましては、年会費及び保険料が必要となります。但し、一般・シニア会員の保険加入は任意となります。
※5月以降のご入会は月割り料金となります。

(一般/300円×残月数、シニア/200円×残月数、ジュニア/100円×残月数、家族/500円×残月数)

※令和3年3月末までにご入会いただければ早期入会割引料金(下記料金)となります。

(一般/3,000円、シニア/2,000円、ジュニア/1,000円、家族/5,000円)

※教室の参加には別途参加料(1回/100円~500円)がかかります。

※イベントの参加には別途参加料(バス代等)がかかります。

※各教室・イベントは天候又は参加人数によって中止になる場合があります。

※新型コロナウイルス感染症の感染拡大状況により教室・イベントは中止になる場合があります。

一般教室

(詳しい日程は下記ホームページ又は事務所にお問い合わせ下さい。)

- ・エアロビクス
- ・フラダンス
- ・エンジョイゴルフ
- ・ラージボール卓球
- ・太極拳
- ・ボルダリング
- ・健康体操
- ・ヨガ
- ・みんなで新卓球(ラージボール卓球)
- ・ピラティス
- ・貯筋運動
- ・ジュニア硬式テニス
- ・家族でスポーツ(バドミントン・ソフトバレー)
- ・ミニバスケットボール
- ・エンジョイ・スリム
- ・硬式テニス(一般)
- ・バスケットボール(一般)
- ・水泳(夏季全4回)
- ・夜のピラティス
- ・ランニング

イベント事業

- ・ミニバスケットボールスクール
- ・ハイキング
- ・サッカースクール
- ・ゆうがおスポーツクラブフェスティバル

その他

・トレーニングルーム・ボルダリングルームが会員価格にて使用できます。

入会方法

申込書に必要事項を記入し、年会費・保険料(任意)を添えて下記事務所にお申込みください。

ゆうがおスポーツクラブ事務局

申込
問合せ

受付時間 (火~土 9:00~17:00) 休業日(毎週日・月曜日・祝日・夏季/冬期休業)

〒321-0214 壬生町大字壬生甲3828
(壬生町総合運動場管理棟内)

☎0282-51-6022
FAX 0282-51-2943

E-mail: yuugaosc@cc9.ne.jp http: www.cc9.ne.jp/~yuugaosc



国民年金保険料には お得な前納割引制度があります!

国民年金保険料は、納付方法ごとに様々な割引制度があります。自分に合った納付方法で、お得な割引制度を活用しましょう。

現金納付(納付書)・クレジットカード納付

現金納付とは、日本年金機構から届く納付書を使って納める方法です。クレジットカード納付とは、カード会社が国民年金保険料を定期的に立替払いし、カード会員の方に請求する方法です。(窓口でクレジットカードを提示し、直接納付する方法ではありません。)

毎月納付、半年前納、1年前納、2年前納制度があります。

クレジットカード
納付の届出



- ◎持ち物……年金手帳、クレジットカード
- ◎届出窓口……年金事務所または町住民課
- ★カード会社への支払回数は、1回払いのみとなります。分割払い・リボ払いはできません。



金融機関による口座振替

毎月納付(翌月末振替)、当月早割(当月末振替)、半年前納、1年前納、2年前納制度があります。口座振替は、現金納付やクレジットカード納付より割引額が多いためお得です。当月早割(当月保険料を当月末振替)は、毎月納付(当月保険料を翌月末振替)より月額50円の割引になります。

口座振替
の届出



- ◎持ち物……年金手帳、金融機関の通帳・届出印
- ◎届出窓口……金融機関、年金事務所または町住民課
- ★月末が金融機関の非営業日にあたる場合、口座振替日は直近の翌営業日となります。
- ★一部免除の承認を受けている保険料は、翌月末日の引落としのみとなります。



口座振替・クレジットカード納付が開始となるのは、おおよそ届出を行った月の翌々月末からになります。2年前納・1年前納・半年前納(4~9月分)を希望される場合は、2月末までに届出をお願いします。

国民年金保険料割引額 令和2年度の場合(参考)

納付方法	2年前納	1年前納	半年前納	当月早割
現金納付 クレジットカード納付	383,210円 (△14,590円)	194,960円 (△3,520円)	98,430円 (△810円)	
口座振替	381,960円 (△15,840円)	194,320円 (△4,160円)	98,110円 (△1,130円)	16,490円 (△50円)

※令和2年度保険料月額：16,540円、令和3年度保険料月額：16,610円

◎問合せ

ねんきんダイヤル……………☎0570-05-1165
町住民課国保年金係……………☎81-1827

栃木年金事務所国民年金課……………☎0282-22-6074

ケーブルスマホならサポート万全!

どれを買えばいいのか? 使い方がわからない。

ケーブルテレビならアフターサポートもばっちり!



CATV 栃木ケーブルテレビ 0120-25-1819



統計調査員をしてみませんか!

壬生町では、国が実施する各種統計調査の調査活動にあたっていただく統計調査員登録者を募集しています。ご興味のある方はぜひご連絡ください。

統計調査員の主なしごと

- 調査員事務説明会に出席
 - 調査関係書類（名簿、地図など）の作成
 - 調査対象者（世帯、会社等）への「調査票」の配付と記入依頼
 - 「調査票」の回収及び点検
 - 「調査票」の整理及び提出
- ※基本的に徒歩または自転車での調査活動が可能な範囲でご依頼します。



統計調査の依頼

- 町では常時、統計調査員登録者を募集しています。各種統計調査実施毎に調査員登録者の中から依頼をします。※登録・選考の要件あり。

統計調査員の身分・報酬

- 調査の都度任命される「非常勤の公務員」です。
- 任命期間は、おおむね2ヶ月程度ですが、調査によっては1年を超えるものもあります。
- 報酬額は調査により異なりますが、おおむね月額2～3万円程度です。

◎問合せ 商工観光課統計係 ☎(81)1846

注意 広報みぶ2月号掲載のイベント等情報について

新型コロナウイルスの関係で掲載後に中止、延期となる場合があります。イベントの開催の有無については、各担当課にお問合せください。

壬生町公式ウェブサイトにも最新の情報を掲載しています。

<https://www.town.mibu.tochigi.jp/>



壬生町の公式LINEでも、随時、情報を発信していますので、ご登録をお願いします。



壬生町防災メールは右下のコードを携帯電話等で読み取り登録できます

- 登録手続きは壬生町役場本庁舎でも行っています。
- 機種の問題で登録ができない等、メール取得が難しい方も、知人や親戚の方に防災メールの登録をしてもらい、災害時にメール内容を電話してもらおう等、お互いに助け合う、『共助』を実践しましょう。



◎問合せ 総務課消防防災係 ☎(81)1808

令和3年3月1日～7日

春の火災予防運動

期間中

下野市・壬生町は防災情報伝達システム等による屋外拡声器でお知らせします。(随時)
上三川町はサイレンを鳴らします。(夕方6時)

住宅用火災警報器は設置していますか？

住宅用火災警報器は消防法・火災予防条例により**すべての住宅に設置が義務**付けられています。**寝室**や**階段**の天井、壁面に住宅用火災警報器を設置して火災が発生した場合の逃げ遅れを防止しましょう。



住宅用火災警報器には寿命があります。
取り替えの目安は10年です。
あなたのご家庭では大丈夫ですか？



第40回石橋地区少年消防クラブ防火標語展 《春季最優秀作品》

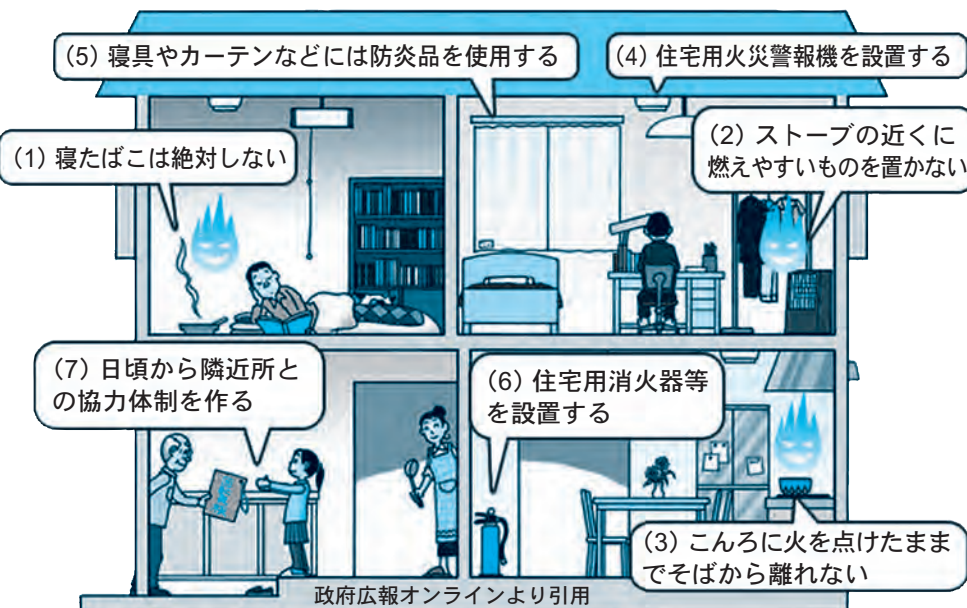


火は消した？ 声かけつながら 家族の輪

下野市立国分寺中学校 2年 しのはら 篠原 さわ 咲羽さん



住宅防火 いのちを守る 7つのポイント



消防・災害メールは、こちらの二次元コードから登録できます。



下野市・壬生町・上三川町
石橋地区消防団連絡協議会
石橋地区危険物保安協会
石橋地区女性防火クラブ連絡協議会

【お問合せ先】
石橋地区消防組合消防本部
通信指令課
☎0285(53)1119



催し・講座

福祉のお仕事フェア

(県域エリア)

- 日時 2月20日(土)午後1時～3時30分(受付は3時まで)
- 場所 とちぎ福祉プラザ多目的ホール他
- 内容

- (1)求人事業所との個別面談・相談
- (2)センター相談員による福祉の仕事に関する相談
- 対象 福祉の仕事をお探しの方、興味・関心のある方(令和3年3月卒業見込みの学生の方を含む)
- 参加費 無料
- 申込 不要
- 持ち物 履歴書不要・服装自由

- 問合せ 栃木県社会福祉協議会福祉人材・研修センター(とちぎ福祉プラザ内)
- ☎028(643)5622
- 宇都宮市若草1・10・6

みぶまち・獨協健康大学
講演会

「町民が安心して住み続けられる医療最先端のまちづくり」を目指し平成25年度から開始した「みぶまち・獨協健康大学」は、今年度講演会を開催します。

- 日時 2月24日(水)午前10時～正午
- 場所 獨協医科大学創立30周年記念館隣湊記念ホール
- 内容 獨協医科大学公衆衛生学の先生によるフレイル予防に関する講話や活動報告等を予定。
- 対象 町在住者
- 参加費 無料
- 持ち物 筆記用具
- 申込方法 電話またはFAX(氏名・住所・電話番号を記入)

- 申込み・問合せ 健康福祉課健康増進係 ☎(81)1885 FAX(81)1121
- ※新型コロナウイルス感染症拡大の状況によって、中止となる場合がありますのでご了承ください。

栃木県立美術館企画展
「栃木における南画の潮流
—文晁から魯牛まで—」

- 日時 3月21日(日)まで
午前9時30分～午後5時(入

館は午後4時30分まで)

- 休館日 月曜日
- 問合せ 栃木県立美術館
☎028(621)3566

募集

栃木共同高等産業技術学校
訓練生募集

○資格

- ・ 中学卒業以上の学力を有し、大工・工務店・建築設計事務所等の建設関係事業所に勤務している方、又はこれから勤務を予定している方。
- ・ 転職又は再就職の準備のため認定職業訓練を受講することを希望する方。
- ・ 職場で、リフォーム・バリアフリー等に関する技術取得など希望する方。
- ・ その他入学を希望する方。

○条件等

- ・ 雇用保険加入者
- ・ 一人親方等の特別保険加入者

- 申込期間 3月末日まで

※問合せは随時受付

- 問合せ 栃木共同高等産業技術学校(旧栃木市民会館北

隣 技能センター内)

- (栃木市日ノ出町16・6
☎・FAX(23)2129 休
校日 日・月・祝日)

令和3年度壬生町清掃センター資源物買取事業者入札参加資格登録者募集

町では、令和3年度に壬生町清掃センターから発生する資源物について、入札による売却を行います。入札に参加するには、事前に入札参加資格登録が必要です。

登録できる方は、法人にあつては壬生町、栃木市、下野市のいずれかの市町内に本店、支店又は営業所を有し、個人にあつては壬生町で事業を営んでいること等の登録資格条件があります。詳細については町公式ウェブサイト又は壬生町清掃センターまでお問合せください。

○売却する資源物

可燃系資源物(新聞紙、雑誌、段ボール、紙パック、布類)及び、不燃系資源物(アルミ缶プレス、鉄缶プレス、鉄クズ(雑品))

- 入札参加資格登録申込方法等
申し込みにあたっては、

「令和3年度壬生町清掃センター資源物買取事業者入札参加資格登録者募集要項」を熟読し、ご承知の上お申し込みください。

- 募集期間 令和3年2月1日～令和4年3月31日

○提出書類 町公式ウェブサイトの様式等を掲載していただきますので、詳細についてはそちらを確認してください。

- 提出方法 壬生町清掃センターまで持参

※提出書類は、町公式ウェブサイトからダウンロードしてお使いいただくか、壬生町清掃センターでも配布をいたします。

※なお、この入札は四半期毎(年4回)に執行する予定です。入札を執行する日の前月末までに登録申込書を提出し、受理された方が入札に参加できる有資格者となります。

★第1四半期の入札予定について

- 日時 3月23日(火)午前10時

- 場所 壬生町清掃センター2階会議室

- 問合せ 清掃センター
☎(82)3424

令和3年度 壬生町立学校会計年度任用職員募集

教員助手

- 勤務先 壬生町立小学校または中学校
- 募集人数 若干名
- 応募資格 普通自動車運転免許を有する方
- 職務内容 集団での学習や生活に支援が必要な児童生徒の個別支援等
- 賃金 時給1,019円～
- 勤務時間 週19時間以内、年間665時間
- 手当等 通勤手当支給（支給対象通勤距離該当者）、健康保険・厚生年金・雇用保険加入無し、労働者災害補償保険のみ加入、期末手当なし
- 提出書類
 - ・申込書、受験票（壬生町教育委員会事務局で配付及び町公式ウェブから印刷できます）
 - ・運転免許証の写し
- 試験内容 面接試験

複式学級解消支援員

- 勤務先 壬生町立藤井小学校又は、壬生町立羽生田小学校
- 募集人数 1名
- 応募資格
 - ・教育職員免許法に規定する小学校教諭又は中学校教諭（国語・社会・数学・理科・英語・保健体育・技術家庭・音楽・美術）の普通免許状を取得した方、又は令和3年3月31日までに取得見込の確実な方
 - ・普通自動車運転免許を有する方
- 職務内容 複式学級での学習指導及び児童指導全般
- 賃金 日給8,774円～
- 勤務時間 7時間30分
- 手当等 通勤手当支給（支給対象通勤距離該当者）、健康保険・厚生年金・雇用保険・労働者災害補償保険加入、賞与有り
- 提出書類
 - ・申込書、受験票（壬生町教育委員会事務局で配付及び町公式ウェブから印刷できます。）
 - ・教員免許状の写し（所有している場合は、更新講習修了確認証明書の写し）
 - ・運転免許証の写し
- 試験内容 面接試験、作文試験

学校生活支援員

- 勤務先 壬生町立小学校
- 募集人数 若干名
- 応募資格 普通自動車運転免許を有する方
- 職務内容 日常生活支援が必要な児童の個別支援
- 賃金 日給6,625円～
- 勤務時間 6時間30分
- 手当等 通勤手当支給（支給対象通勤距離該当者）、健康保険・厚生年金・雇用保険・労働者災害補償保険加入、賞与有り
- 提出書類
 - ・申込書、受験票（壬生町教育委員会事務局で配付及び町公式ウェブから印刷できます。）
 - ・運転免許証の写し
- 試験内容 面接試験

学力向上支援員

- 勤務先 壬生町立小学校又は中学校
- 募集人数 若干名
- 応募資格
 - ・教育職員免許法に規定する小学校教諭又は中学校教諭（国語・社会・数学・理科・英語・保健体育・技術家庭・音楽・美術）の普通免許状を取得した方、又は令和3年3月31日までに取得見込の確実な方
 - ・普通自動車運転免許を有する方
- 職務内容 教科指導補助及び児童生徒指導全般
- 賃金 日給8,474円～
- 勤務時間 7時間30分
- 手当等 通勤手当支給（支給対象通勤距離該当者）、健康保険・厚生年金・雇用保険・労働者災害補償保険加入、賞与有り
- 提出書類
 - ・申込書、受験票（壬生町教育委員会事務局で配付及び町公式ウェブから印刷できます。）
 - ・教員免許状の写し（所有している場合は、更新講習修了確認証明書の写し）
 - ・運転免許証の写し
- 試験内容 面接試験、作文試験

《共通事項》

- 任用期間 令和3年4月1日から令和4年3月31日まで（更新制度有）
- 勤務日 月～金（夏期休業・冬期休業・学年末変動有）
- 有給休暇等 有給休暇、夏季休暇有り
- 受付 随時 午前8時30分から午後5時15分まで（土日祝日は除く）※事前に問合せの上ご応募ください。
- 試験日・試験会場 応募受付後、2週間以内に本人宛に通知します。
- 結果通知 試験後10日以内に本人宛に通知します。
- 提出・問合せ
 - 〒321-0292 壬生町通町12番22号
 - 教育委員会事務局学校教育課（壬生町役場内）
 - ☎(81)1870

冬の省エネルギー



会計年度任用職員

介護認定調査員兼障がい

区分認定調査員募集

○職種及び募集人数 介護認定調査員兼障がい区分認定調査員 若干名

○応募資格

①保健師、看護師、社会福祉士、介護福祉士及び介護支援専門員のいずれかの資格を有し、医療・保健・福祉の施設等で3年以上の勤務経験を有する方
②ホームヘルパー養成研修1級課程を修了し、3年以上の実務経験を有する方
③②のいずれかに該当し、普通自動車運転免許を有する方

○業務内容 要介護・要支援認定申請者及び障がい者の自宅、施設等を訪問して面接調査を行い、調査票を作成します。

○任用期間 令和3年4月1日から令和4年3月31日まで(更新制度有)

○勤務時間 月曜～金曜のうち4日間 午前8時30分～午後5時15分まで

○給与 月額159,280円(通勤手当支給(支給対象通勤距離該当者)、社会保険・雇用保険加入、賞与有)

○応募方法 申込書・資格免許証(写)・運転免許証(写)を町健康福祉課まで持参または郵送

※申込書は町健康福祉課で配布及び町公式ウェブサイトで印刷可

○受付期間 令和3年2月19日(金)持参 午前8時30分～午後5時15分(土日祝日は除く) 郵送 2月19日(金)必着

○選考方法 書類審査、面接試験、作文試験

※試験日は2月下旬にご連絡(3月上旬～中旬予定)

○申込・問合せ 健康福祉課 介護保険係

☎(81)1876・1877

壬生町シルバー人材センターからのお知らせ

壬生町シルバー人材センター 会員募集中(入会説明会)

壬生町シルバー人材センターでは、新規会員の説明会を開催します。関心をお持ちの方は、説明会にぜひお越しください。

○入会資格

・町内在住の原則60歳以上の方
・健康で、働く意欲のある方

(特別な資格などは必要ありません)

・シルバー事業の趣旨を理解し、賛同する方

○日時 3月1日(月)午後1時30分(概ね30分)

○場所 壬生町シルバーセンター プラザ研修室(大字壬生甲3844・2)

○説明会内容 入会資格説明・シルバー事業の趣旨説明・入会申込書の記入方法・質疑

刃物研ぎのお知らせ

長い経験とキャリアの持ち主、元大工さんなどが技と心で研ぎます。

○日時 3月9日(火) 役場本庁舎(駐車場北西側車庫)

3月16日(火) 南犬飼出張所(入口東側自転車置場)

○料金 菜切り包丁300円

・出刃400円・剪定ハサミ450円・刈込ハサミ、ナタ500円

※刃こぼれ、サビ落としは、割引増し100円～500円

《共通事項》

○問合せ (公社)壬生町シルバー人材センター ☎(82)4682 FAX(82)4687

お知らせ

議会からのお知らせ

○定例会予定 3月2日(火)から

○会期日程等 詳細については、2月26日頃までに町の公式ウェブサイトにのお知らせします。

○問合せ 議会事務局 ☎(81)1866

令和3年度の健診のお申込み方法について

令和3年度健診のお申込みは、2月16日(火)午前9時より開始となります。電話・ファックス・インターネット・役場健康福祉課窓口にてお申し込みください。申込み案内は、今月号と一緒に配布しています。また、役場・各出張所や公民館・保健福祉センターに設置してあるほか、町公式ウェブサイトにも掲載しています。

ファックスでお申込みされる場合は、申込み案内にファックス送信用紙が添付されていますのでご利用ください。なお、ファックス送信用紙

は、役場・各出張所への持ち込みも可能です。また、インターネットでのお申込みは、町公式ウェブサイトにアクセスしてください。

○問合せ 健康福祉課健康増進係 ☎(81)1885

2月は正しい猫の飼い方推進月間です

栃木県では、毎年2月を「正しい猫の飼い方推進月間」と定めています。月間中は猫の適正飼養の普及啓発を県下一斉に推進することとしています。

①猫の飼い主のみなさんへ

愛猫と幸せに暮らせるよう、猫の習性を理解し、ルールを守って正しく猫を飼いましょう。

※猫の正しい飼い方について、詳しくは栃木県動物愛護指導センターHPに掲載されている「栃木県猫の適正飼養ガイドライン」をご覧ください。

※壬生町では猫の適正な飼養を促すとともに、野良猫の増加を抑制するため、ペットの不妊手術の一部補助を実施しております。詳細は生活環境課環境保全係☎(81)1834までお問い合わせください。

②野良猫へのえさやりについて

かわい、可哀想というだけの無責任なえさやりは周辺への迷惑となるだけでなく、飼い主のいない猫をむやみに増やすことにつながります。無責任なえさやりはやめましょう。

◎問合せ 飼い猫や野良猫についての相談窓口 栃木県動物愛護指導センター ☎028(684)5458

壬生町共通商品券は有効期限内にご利用ください

「壬生町共通商品券」の有効期限は令和3年2月28日(日)です。

有効期限後のご利用、払い戻しは出来ませんのでご注意ください。

◎問合せ 壬生町商工会 ☎(82)0475 (壬生町大師町3・13)

水道メーター検針のお知らせ

○期間 3月1日(月)～10日(水)

・期間中、犬は出入口やメーターボックスから離れた所につないでおいてください。
・メーターボックスの上には物を置かないでください。

(鉄板、資材、植木鉢、車、洗濯機など)

・メーターボックスの中はきれいにしておいてください。(水、砂、泥、ゴミなど)

・家屋の増改築の際は、メーターボックスを見やすいところに設置してください。

※メーター器及びボックスについては、お客様管理です

止水栓から宅地内の給水装置の漏水について

壬生町では、止水栓から宅地内の給水装置(給水管、メーターボックス等)については、お客様の管理区分となっております。この部分についての漏水等の修繕は、お客様にご負担いただくこととなります。

水道管の凍結・破裂を防ぎましょう!

水道管の凍結・破裂は、気温が上がらない日が続いたり、朝の冷え込みが厳しい時に多く発生します。屋外水栓やメーターを保温するなどの対策をしましょう。

〈凍結しやすい水道管〉

・屋外にむき出しになっている管・北側にあり、陽が当たらないところの管・風当りの強いところにある管

〈水道管の凍結を防ぐには〉

・少量の水を蛇口から出ししておく。
・水道管に布や保温材などを巻いて保温し、その上からビニールテープなどをしっかり巻きつける。(屋外では、蛇口まで完全に包むと良い)

水道メーターを保護するためには)

メーターボックスの中に、使い古しの毛布や布きれ、発砲スチロール粒等をビニール袋に詰め、メーターやバルブの周りに置き、ふたの上をダンボールなどで覆って保温してください。

〈凍結してしまったら〉

そのまま自然に溶けるのを待つか、凍った部分にタオルをかけ、その上にぬるま湯をかけてください。破裂の危険がありますので、絶対に熱湯をかけないでください。

〈破裂してしまったら〉

破裂した箇所はタオルなどを巻きつけ、水の飛び散るのを防ぎ、メーターボックスの中にあるバルブを閉めるなどの応急処置をして、壬生町給水装置工事業者へご連絡ください。

なお、道路から止水栓までの破損やメーターが凍結破損したときは、水道課工務係 ☎(82)2260へご連絡ください。

〈注意〉

バルブで水を止めることができず、サビて回りにくくなったバルブは、無理に回すとコックが折れて破損の原因となりますので、十分ご注意ください。

お引越の際には、水道の閉栓手続きを忘れずに!

○引越の日は決まりましたら、前もって水道課へ閉栓の手続きをしてください。(使用者ご本人からの手続きは、電話にてお受けしております。)

○引越先をお知らせください。

○引越しまでの水道料金(精算分)は、前回の検針日から引越しまでの使用量をもとに計算します。

○閉栓のご連絡がないと、水道を使用していても、引き続き料金がかかってしまいますので、必ず水道課へご連絡をお願いします。

放射性物質測定結果について

3ヶ月に1度、水道水の放射性物質を測定しています。結果については、町公式ウェブサイトで随時公表しています。なお、放射性物質は検出されておきませんので、安心

してご利用ください。

◎問合せ 水道課 ☎(82)2260 (徴収事務受託者 (株)日本ウォーターテックス)

国民健康保険税・介護保険料・後期高齢者医療保険料の納付額を証明する書類について

確定申告をされる場合、社会保険料控除の控除額を証明する書類として、国民健康保険税・介護保険料・後期高齢者医療保険料の領収書等が必要となります。

口座振替で納付されている方は、税務課から送付しました口座振替済通知書をお使い下さい。

また、年金から国民健康保険税・介護保険料・後期高齢者医療保険料を天引きされている方は、日本年金機構から送付される年金の源泉徴収票をお使い下さい。

領収書等を紛失された場合は、納付額確認書を発行することが出来ます。運転免許証等の本人確認ができる書類をお持ちのうえ、税務課収税係までお越しください。

◎問合せ 税務課収税係 ☎(81)1816

必ずチェック 最低賃金! 使用者も、労働者も。

【地域別最低賃金】 特定最低賃金が適用されないすべての労働者に適用されます。

最低賃金の件名	時間額	効力発生日
栃木県最低賃金	854円	令和2年10月1日

【特定最低賃金】 18歳未満又は65歳以上の労働者は栃木県最低賃金が適用されます。

最低賃金の件名	時間額	効力発生日
塗料製造業	965円	令和2年12月31日
はん用機械器具、生産用機械器具、業務用機械器具製造業	913円	
電子部品・デバイス・電子回路、電気機械器具、情報通信機械器具製造業	913円	
自動車・同附属品製造業	920円	
計量器・測定器・分析機器・試験機・測量機械器具製造業、医療用機械器具・医療用品製造業、光学機械器具・レンズ製造業、医療用計測器製造業、時計・同部分品製造業	912円	
各種商品小売業	874円	

詳しくは、栃木労働局（☎028-634-9109）又は栃木労働基準監督署（☎24-7766）へお問合せください。

国民年金基金のお知らせ

国民年金基金は、自営業者やフリーランスの方がゆとりのある老後を過ごせるよう、国民年金に上乘せする公的な年金です。

基本は終身年金なので、生涯にわたって年金を受け取ることが出来ます。また、支払った掛金は全額、社会保険料

控除の対象となり、所得税や住民税が軽減されます。

【加入対象者】

- 国民年金の第1号被保険者（免除の方等を除きます）
- 国民年金の任意加入者（60〜65歳未満の方や海外在住の方）

◎ 問合せ 全国国民年金基金
栃木支部 ☎0120(65)4192

国民健康保険における傷病手当金制度の期間延長について

新型コロナウイルス感染症にかかる壬生町国民健康保険の方を対象とした傷病手当金制度につきましては、次のとおり適用期間が延長となりました。

- 延長前 令和2年1月1日から令和2年12月31日まで
 - 延長後 令和2年1月1日から令和3年3月31日まで
- 制度の詳細については、広報みぶ7月号または町公式ウェブサイトに掲載しています。

該当する可能性があると思われる方は、国保年金係までご相談ください。

◎ 問合せ 住民課国保年金係
☎(81)1836

野生のきのこ・たけのこ・山菜を採取・販売する方へ

原子力災害対策特別措置法に基づき放射性物質による出荷制限区域で採取されたものは販売できません。

また、出荷制限区域外で採取されたものは、販売前に検査により安全性が確認されることが必要であり、県で実施

する放射性物質モニタリング検査も利用できます。検査結果は栃木県HPで「作物別モニタリング」で検索できます。販売の際は、正しい「産地（市町名）」と「野生」の表示を徹底してください。なお、出荷制限については栃木県HPで「出荷制限」で検索できます。

◎ 問合せ 野生のきのこ、山菜について
県南環境森林事務所
☎0283(23)1441
・食品の安全について
県南健康福祉センター
☎0285(22)4235

コロナ禍での自分にあった健康体操教室

コロナ禍での身体的ストレス解消法や、自分に合ったストレッチを知りたい方、ぜひ健康体操教室に参加してみませんか？

○ 日時 3月12日（金）午前10時00分～正午
○ 場所 総合運動場武道館
○ 対象 町内在住20人（先着順）

○ 持ち物 運動ができる服装、飲み物、タオル、不織布マスク

○ 申込期限 2月19日（金）まで

新型コロナウイルス感染症の拡大状況により、中止となる場合がありますので、予めご承知おきください。

◎ 申込・問合せ 壬生町保健委員会事務局 健康福祉課健康増進係 ☎(81)1885

壬生町産業交流活性化事業（ビジネスセミナー・経営者交流会）中止のお知らせ

町内事業者及び関係機関を対象として、例年2月に開催していた壬生町産業交流活性化事業（ビジネスセミナー・経営者交流会）は、新型コロナウイルス感染症の拡大状況を鑑みまして、今年度は中止となりました。

◎ 問合せ 壬生町産業交流活性化事業実行委員会 商工観光課商工振興係
☎(81)1845

有害鳥獣にご注意ください

近年、シカやイノシシの目撃情報が寄せられています。もし、シカやイノシシに出会ってしまった場合には、威嚇や追い払うような行動はせず、ゆっくりと後退し、静か

にその場を離れ、安全な場所へ避難してください。

また、有害鳥獣による農作物への被害を防止するため、餌となる不要な果実や野菜の刈払いを行うなど、生活環境の整備をお願い致します。

◎問合せ 農政課農村保全係
☎(81)1840

介護

オレンジカフェ「なごみ」の開催について

認知症の方やその家族、地域のみなさんが楽しめる場所です。

当日は、ボランティアの方による歌や踊り、民話等のレクリエーションも予定しております。(内容はその日によって異なります。)

お茶を飲みながら、なごみましよう。

○日時 2月26日(金)

午前10時～正午

○参加費 100円

○場所 町保健福祉センター

◎問合せ
健康福祉課介護保険係

☎(81)1876・1877

壬生北地区地域包括支援センター

☎(86)3579

壬生南地区地域包括支援センター

☎(82)2119

オレンジカフェ「福来(ふくくま)」の開催について

認知症の方やその家族、地域住民の方々、専門職等の誰もが参加できる集いの場です。どなたでもお気軽にお越しください。当日は、ボランティアの方による歌や踊り、民話等のレクリエーションも予定しています。(内容はその日によって異なります。)

お茶やコーヒーを飲みながら、ほっとひと息しませんか。

○日時 2月21日(日)

午前10時～正午

○参加費 100円

○場所 デイサービスセンターしもつけ荘 ホール

◎問合せ

健康福祉課介護保険係

☎(81)1876、1877

壬生北地区地域包括支援センター

☎(86)3579

壬生南地区地域包括支援センター

☎(82)2119

スポーツ

令和2年度第6回町民グラウンド・ゴルフ大会参加者募集中

町民の皆様の健康増進と親睦をはかるため、「グラウンド・ゴルフ大会」を開催します。奮ってご参加ください。

○主催 壬生町グラウンド・ゴルフ協会

○日時 3月2日(火) ※小雨延期(午前8時に決定します)延期の場合は、3月9日(火)に実施予定

○場所 壬生町総合運動場Bグラウンド

○集合締切時刻 午前9時(遅刻した場合は参加できません。)

○参加資格 壬生町在住の方

○申込方法 当日会場にて受付

○参加料 600円(協会登録者は無料)

○協会への登録 年間会費4,000円(町協会費2,500円、県協会費1,000円、公益法人日本グラウンドゴルフ協会500円)

○持参品 グラウンド・ゴルフ用品(お持ちでない方は申し出て下さい。)

◎問合せ 壬生町グラウンド・ゴルフ協会

日向野有功 ☎(82)0184

星野 トヨ ☎(82)1887

子育て支援センターつばめからのお知らせ

ファミサポ講習会

「心の発達を学んで、健やかな心とからだの子供に育てよう！」参加者募集

発達研究所での豊富な経験を基に、身体や心、言葉を育てる育児のポイントを、わかりやすくお話していただきます。大切なお子さまの、健やかな成長に大切なことを、一緒に学んでいきましょう。発達についての悩み事の質問や相談がある方も是非ご参加下さい。

○講師 とちぎ・ふじ発達研究所
代表 佐藤俊夫氏

○日時 3月19日(金) 午前10時～正午
(受付9時50分～)

○対象 ファミサポ会員及び0歳～就学前のお子様をもつ保護者・家族

○定員 10組(20人まで) *親子で参加できます。

○参加費 無料

○申込 2月19日(金)～受付 定員になり次第締め切り
電話又は来所にて事前申込(託児有)

○持ち物 水分補給用飲み物

○場所 子育て支援センターつばめ

○お願い 感染症対策の為、講習会は、間隔を空けて着席していただきます。

当日は、参加者のマスクの着用と手指消毒、又検温・体調の確認等へのご協力を、お願いします。

◎問合せ 子育て支援センターつばめ

☎(86)0132

児童館から 中止のお知らせ

中止



はじめての児童館

児童館をはじめて利用する親子を応援します。

- 日時 2月10日(水)
午前10時30分～11時30分
- 内容 利用案内・読み聞かせ・クラフトタイム
・自由遊び
- 対象 はじめて児童館を利用する親子

マミータイム

【つまみ細工ストラップ・ヘアピン】

小物づくりをきっかけに子育て・ママ友づくりを応援します。

- 日時 2月26日(金) 午前10時30分～正午
(クラフト受付11時30分まで)
- 内容 クラフトタイム・読み聞かせ・自由遊び
- 対象 未就園児親子 10組



《共通事項》○場所 壬生町児童館

◎問合せ こども未来課・児童館 ☎(82)7388

とちぎわんぱく公園イベント情報

No.	タイトル名	日にち	曜日	時間	対象	定員	参加費	申込期間/方法
1	ひな壇飾りの展示	2/11(木・祝) ～3/3(水)		9:30～16:30	どなたでも	なし	観覧無料	期間中会場へ *火曜日休館(祝日の場合は翌日が休館)
2	色粘土で器をつくろう	3/6	土	①10:00～12:00 ②13:00～15:00	小学生(1～3年生は付添可)～大人	各回6名	1,500円	2/6(土)9:00～ 電話か来所にて(先着)

○場所 とちぎわんぱく公園

◎問合せ とちぎわんぱく公園 ☎(86)5855

図書館からのお知らせ

○移動図書館(BM) 2月の日程

4日(木)	藤井小学校	13:00～14:00
5日(金)	稲葉小学校	13:00～14:00
16日(火)	壬生北小学校	13:00～14:00
17日(水)	安塚小学校	13:00～15:00
18日(木)	羽生田小学校	13:00～14:00
19日(金)	壬生東小学校	13:00～15:00
25日(木)	睦小学校	13:00～15:00
26日(金)	おもちゃのまち (おもちゃ団地協同 組合北側駐車場)	14:00～16:00

○移動図書館(BM) 3月の日程

2日(火)	壬生北小学校	13:00～14:00
3日(水)	藤井小学校	13:00～14:00
4日(木)	羽生田小学校	13:00～14:00
5日(金)	壬生東小学校	13:00～15:00
10日(水)	安塚小学校	13:00～15:00
11日(木)	睦小学校	13:00～15:00
12日(金)	稲葉小学校	13:00～14:00
26日(金)	おもちゃのまち (おもちゃ団地協同 組合北側駐車場)	14:00～16:00

※新型コロナウイルス感染症の影響により、中止となる場合がありますので、ご了承ください。

※移動図書館「おもちゃのまち」は、現在「おもちゃ団地協同組合北側駐車場」で実施しています。ご注意ください。

おはなし会2・3月の日程

・おはなしひろば

2月6日(土)・13日(土)・27日(土)

3月6日(土)・13日(土)・20日(土)・27日(土)

午前2時～2時30分

※新型コロナウイルス感染症の影響により、2・3月の「親子おはなし会」は中止となります。また、状況により各種おはなし会も中止となる場合がありますので、ご了承ください。

冬のおはなし会「たのしいひなまつり」

おひなさまの楽しいおはなしを読み聞かせします!

○日時 2月20日(土) 午後2時～2時30分

○場所 図書館2階 会議室

○内容 絵本『ひみつひみつのひなまつり』

紙芝居『ひなにんぎょうのむかし』

絵本『おいしいおひなさま』

おりがみ工作 ほか

○定員 親子7組(先着順)

○申込 2月6日(土)午前9時より、図書館カウンターまたは電話にて申込み

《共通事項》

◎問合せ 町立図書館 ☎(82)8543



図書館キャラクター：ミブラ

みぶの日の開催中止について

3月に開催を予定しておりました「みぶの日」は、新型コロナウイルス感染防止のため中止します。

ご理解いただきますようお願い申し上げます。

◎問合せ 総合政策課企画調整係 ☎(81)1813



各 種 相 談

心配ごとと特別相談（弁護士相談）

日 時	2月12日(金) 午前10時～正午	3月11日(木) 午前10時～正午
場 所	町保健福祉センター	
相談員	弁護士	
申込方法	電話予約受付（先着順）	
申込日	2月8日(月) 午前8時半～	3月8日(月) 午前8時半～
対 象	町内在住者 各回5名 同一の内容の相談は一回限り	
その他	国が設立した法律相談機関『法テラス栃木』 もご利用ください。 ☎050(3383)5395	
問合せ	(福)壬生町社会福祉協議会 ☎(82)7899	

成年後見・相続・遺言の無料法律相談会


日 時	毎月第2・第4金曜日 午後2時～4時30分
場 所	栃木県司法書士会館（宇都宮市幸町1番4号）
内 容	面談（要予約）による成年後見・相続・遺言に関する相談（財産管理、任意後見契約、後見開始の申立、相続手続、遺言書の作成など）。相談料は無料
予約受付	月～金曜日 午前9時～午後5時
申込み 問合せ	リーガルサポートとちぎ支部 ☎028(632)9420

2月の人権・行政相談は 中止となりました。

電話・インターネットによる人権相談

みんなの人権110番	☎0570(003)110
子どもの人権110番	☎0120(007)110
女性の人権ホットライン	☎0570(070)810
インターネット人権相談窓口	https://www.jinken.go.jp

電話・インターネットによる行政相談

行政110番	☎0570(090)110
インターネット行政相談受付	

行政相談受付

🔍 検索

多重債務相談窓口

日 時	平日午前8時30分～午後5時
相談方法	電話または面談
その他	借金の返済でお悩みの方、国の無料相談窓口をご利用ください。ひとりで悩まず、まずはお電話ください。必要に応じ弁護士紹介、秘密厳守
申込み 問合せ	財務省関東財務局宇都宮財務事務所 ☎028(633)6294

電話による相続・遺言無料相談

日 時	令和3年5月までの毎月第2土曜日 午前10時～午後3時
相談員	司法書士
その他	・要予約・予約をした相談者に相談員から所定の時間に電話をして相談を行う・相談時間30分
申込み 問合せ	栃木県司法書士会 ☎028(614)1122

広報みぶがスマホやパソコンで読めます

■スマホ用アプリ

「マチイロ」

http://machihiro.town/lp/tochigi_mibu



iPhone



Android

■マイ広報紙

<https://mykoho.jp/>



■電子書籍ポータルサイト「Tochigi ebooks」

<http://www.tochigiebooks.jp/>



■壬生町公式ウェブサイト

<http://www.town.mibu.tochigi.jp/>

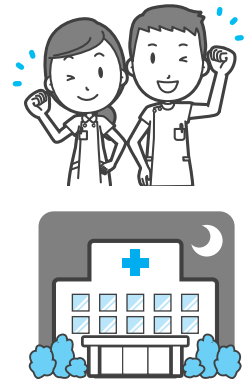


夜間・休日の診療機関

※受診する際は、事前に電話確認をしてお出かけください。

◆壬生町在宅当番医 9:00~17:00

日付	病院名	自治会名	電話番号
2月7日	かとう小児科	落合	☎82-7576
2月11日	グリーンクリニック	緑町三	☎86-3966
2月14日	石田消化器科・内科クリニック	六美北	☎82-7877
2月21日	福井セントラルクリニック	おもちゃのまち	☎86-6624
2月23日	大久保クリニック	落合	☎81-0880
2月28日	壬生東診療所	藤井	☎82-5800
3月7日	荒川内科クリニック	安塚南	☎86-0501



◆栃木地区急患センター 栃木市境町27-15 ☎22-8699

診療日時	診療内容
平日（月～土曜日）	19:00～22:00 内科（小児を含む）のみ
休日（日曜日）	内科 9:00～21:00 外科 9:00～17:00 小児科 18:00～21:00
休日（祝日・年末年始）	内科（小児を含む）、外科 9:00～21:00

◆とちぎ救急医療電話相談

急な病気やけがについて、経験豊富な看護師が相談に応じます。

【子ども】月曜日～土曜日 18:00～翌朝8:00 【大人】月曜日～金曜日 18:00～22:00
日曜日・祝日 24時間 土曜日・日曜日・祝日 16:00～22:00
☎028-600-0099 プッシュ回線#8000 ☎028-623-3344 プッシュ回線#7111

「自殺予防いのちの電話」

日時 毎月10日 午前8時～翌日11日 午前8時の24時間

相談内容 自殺予防相談（死にたい、死のうと思っている。生きている意味がないなど。）

相談番号 0120-783-556 *通話料金無料



こころの相談@とちぎ

新型コロナウイルス感染症の感染拡大により、心に不安がある方や悩み、ストレスがある方に対してLINEを使用した相談を行っています。

相談時間 15時～22時まで（最終受付：21時まで）（土日祝日含む）

相談方法 本相談は「LINEアプリ」を使用します。
2次元コードを読み取るか、URLを入力して登録してください。
URLはこちら→<https://lin.ee/451qOvZFR>



壬生町防災行政無線システムについて

放送内容の確認(電話応答装置)

「放送されていることに途中で気付いた」「風が強く放送内容がよく聞こえなかった」という場合は、次の番号に電話すると放送内容を聞くことができます。

電話番号 0282-82-9000

河川監視カメラの設置

3か所にカメラ子局を設置しています。このカメラの画像は、壬生町の公式ウェブサイトにある防災WEB上で見ることができ、河川の状況を把握することが出来ます。

・URL <http://www.bousai-mibu.jp/bousai/ksndata/>
○黒川（羽生田学童橋付近） ○恵川（黒川合流部付近） ○黒川（地藏橋付近）



壬生町防災行政無線に関するお問合せは 総務課 消防防災係 ☎81-1808

— 掲載内容は変更の場合がありますので、各問合せ先へご確認ください —

2月16日～3月15日

イベントの開催状況については、町の公式サイトを確認するか、各担当課にお問合せください。

2月

		こども	おとな
16	火	乳幼児健診（1歳6か月）（12：50～保健福祉センター）	
17	水	なかよし相談（9：30～保健福祉センター） おっばい相談（10：00～保健福祉センター）	
18	木	乳幼児健診（3歳児）（12：50～保健福祉センター）	人権・行政相談（13：30～稲葉地区公民館）
19	金		
20	土		
21	日		
22	月		
23	火		
24	水		メタボ予防教室（9：30～保健福祉センター）
25	木		
26	金		
27	土		牛田智大ピアノ・リサイタル（14：00開演 城址公園ホール大ホール）
28	日		

3月

1	月	おっばい相談（10：00～保健福祉センター）	2月の納税等納期限 水道メーター検針（3/1～3/10） シルバー人材センター新規会員の入会説明会（13：30～壬生町シルバーワークプラザ研修室）
2	火	未就園児親子対象教室（なかよしルーム・きらきらコース）（9：30～児童館） 乳幼児健診（4か月児）（13：00～稲葉地区公民館）	
3	水		
4	木	未就園児親子対象教室（なかよしルーム・にこにこコース）（9：30～児童館）	
5	金		
6	土		
7	日		
8	月		
9	火	乳幼児健診（10か月児）（13：00～稲葉地区公民館）	シルバー人材センター刃物研ぎ （9：00～役場本庁舎（駐車場北西側車庫））
10	水	はじめての児童館（10：30～児童館）	
11	木		
12	金		
13	土		
14	日		
15	月		



毎月第3日曜日は
ふれあい育む
家庭の日

毎月第3日曜日は家庭の日です。
この機会に家族の絆を深めてみませんか？
※一部施設で優待制度があります。（詳細は県HP参照）
◎問合せ 教育委員会事務局生涯学習課（☎81-1873）

2月の
納税等

- 固定資産税……………（4期）
- 国民健康保険税……………（8期）
- 介護保険料……………（8期）
- 後期高齢者医療保険料……………（8期）

納期限 3月1日（月）

解体される南部配水場配水塔へ 感謝とお礼を伝えました

南部配水場更新事業に伴い、南部配水場配水塔が解体されるため、12月23日(水)に小菅町長と、とおりまち保育園年長組17名で長年の感謝とお礼を込めた「美味しい水がありがとうございました」のメッセージを伝えました。

この配水塔は、昭和47年に建設され、高さ28m、直径7.5mの円筒形で、今年で48年目を迎えました。長い年月の間に老朽化が進み、耐震性が低く、補強が必要になったため、令和元年度から令和4年度にかけて新設することになっていきます。

配水塔は、旧壬生地区のランドマークとして約半世紀にわたり地域住民に親しまれてきました。思い出のある人も多くおり、これまで、東日本大震災や幾多の困難な状況が訪れた際も、安定した水を供給してきたことは、町民の安全・安心な生活に大きく貢献し、町発展の原動力となりました。

なお、令和2年5月から新しい配水池からポンプで水を供給しており、跡地には新しい管理棟が建設されます。



コロナに負けず、 明るく元気なお正月を

新型コロナウイルス感染症の蔓延により経済活動が停滞した影響を受けていると思われる育ち盛りのお子様を持つご家庭へ、お餅等の正月に欠かせない食料品を進呈する事業「壬生マウスの『お正月』を明るく元気に応援事業」コロナに負けないネズミからウシへの贈り物」を実施しました。

今回の事業で贈答品の調達から梱包、発送までを行った就労支援施設「むつみの森」を小菅一弥町長が訪問し、施設利用者を激励しました。お餅の他にも「むつみの森」で製造されたジャムと一緒に進呈。新型コロナウイルス感染症に負けず、新年を健やかに迎えられるようにという願いを込めました。



寄附

以下の方より、まちづくりの推進に役立ててほしいと寄附がありました。
北海屋本店 きつねづかもりひろ 狐塚守弘 様 …… 4,506円

みんなの広場



やまがわひろと 山川大翔くん (H31.2.16生)
たいほう 太陽くん (H29.5.24生)



やま い ゆずき 山井袖葵ちゃん (H30.2.28生)
そうた 蒼大くん (H30.2.28生)

わが家の
アイドル



よしほ こあ 葦葉琥葵くん (H31.2.3生)



くめかわ ゆあ 桑川結愛ちゃん (H29.2.6生)



ひろ せともしき 廣瀬智大くん (R2.2.7生)



おおやまこうき 大山航煌くん (H27.2.17生)

今回は4月生まれのアイドルを募集します。

【締切】2月22日(月)

【必要事項】氏名(ふりがな) (複数のアイドルが写っている場合はそれぞれ分かるように明記してください)、保護者名、生年月日、住所、電話番号

【申込方法】町公式ウェブサイトの、わが家のアイドル送信フォーム <https://www.town.mibu.tochigi.jp/idol/> から申込みができます。役場総合政策課、稲葉・南犬飼出張所、子育て支援センターでも受付けています。

【申込先】壬生町総務部総合政策課情報広報係
〒321-0292 壬生町通町12-22
Eメールアドレス sougo@town.mibu.tochigi.jp

【備考】写真は掲載後、原則お返しできませんのでご了承ください。また、町子育てサイトのトップページにもお写真を掲載します。

