

広報

# みずば

[KOHO-MIBU]

2021  
MARCH  
3月号  
No.742

しのめ花まつりは中止ですが、ライトアップをお楽しみください。



## 新庁舎建設進捗状況のお知らせ

**新** 庁舎の建設は、昨年7月末の着工から約7カ月が経過し、令和3年2月現在、1階立上躯体工事が始まりました。今回の進捗については、ドローンにより撮影した全体写真と、各工種の写真を掲載します。



令和3年1月27日ドローン写真  
敷地西側上部より施工者撮影

写真の中央が新庁舎です。  
撮影当時は、主に基礎工事を行っています。

**各** 工種について前号では、昨年12月上旬頃までの工事をお知らせしました。今回はそれ以降に行われた工事の写真を掲載します。



**基礎工事(コンクリート打設)**  
12月中旬～  
配筋した場所を型枠で囲み、コンクリートポンプ車によりコンクリートを打設します。



**スリーブについて(施工済箇所)**  
12月中旬～  
建築物内の給排水、電話線等の配管、配線のルートを予め想定し、コンクリートを流す際に、空の配管を通しておくことで事前にスペースを確保します。



**1階立上躯体工事**  
2月上旬～  
躯体(建築物の構造体)の工事です。写真奥に見えるジブクレーン等を使って作業していきます。

現況は以上ですが、町民の皆様にはこれからも随時工事の進捗状況をお知らせします。

工事の際、近隣の方々には、大型車両の往来、資材の搬入・搬出等で迷惑をおかけしますが、ご理解とご協力をお願いいたします。

また、新型コロナウイルス感染拡大防止を含め、安全管理を徹底していきます。

◎問合せ 新庁舎建設室事業推進係 ☎(28)6718 FAX(82)8262

### 目次

- ② 新庁舎建設だより
- ③ 新型コロナウイルス感染症のワクチン接種について
- ④ まちトピ
- ⑤ 歴史民俗資料館だより
- ⑦ 講座、おしらせ
- ⑩ 介護、スポーツ
- ⑫ 各種相談
- ⑫ 3月16日～4月15日カレンダー

# 新型コロナウイルス感染症の ワクチン接種について

## 接種の準備を進めています

現在国では、新型コロナウイルス感染症による死亡者や重症者の発生を減らし、まん延の防止を図るため、すべての国民にワクチンが供給できる体制を整えているところです。町では、新型コロナワクチン予防接種対策班を立ち上げ、速やかな接種が可能となるよう接種体制の構築を進めています。高齢者については6月末までに接種完了できるよう計画しています。



## 接種開始時期

新型コロナウイルスワクチンは、当面、確保できるワクチンの量に限りがあることから、優先順位により順次接種する見込みです。接種開始の時期や具体的な日時については、町公式ウェブサイト等でご案内します。

## 接種の優先順位

ワクチンは徐々に供給が行われるため、重症化リスクの大きさ等を踏まえ、国が決定した優先順位に応じて希望者に接種を行うこととされています。



1. 医療従事者等
2. 高齢者（令和3年度中に65歳以上に達する、昭和32年4月1日以前に生まれた方）
3. 基礎疾患を有する方（高齢者以外）、高齢者施設等の従事者
4. 上記以外の方

※厚生労働省は、米ファイザー製のワクチンについて、予防接種法に基づく接種の「努力義務」を妊婦には適用しない方針を示しました。

## 接種が 受けられる場所

保健福祉センターでの集団接種を予定しています。個別接種については、現在、医師会等と検討・調整しています。※やむを得ない事情で本町以外に長期滞在している場合には、滞在地等の医療機関等で接種が可能です。その際、原則として接種を受けたい市町村に事前に申請が必要です。（入院・入所中・基礎疾患で治療中の医療機関で接種する場合は申請は不要です。）ただし、住民票所在地から発行される接種券は必要です。

## 接種日時の 予約方法

1. インターネットでの予約
  2. コールセンターでの電話予約
- ※予約サイトのURL、コールセンターでの予約受付は、接種券の送付後となります。

## 接種券(クーポン券) について

町から接種対象者本人へ順次「接種券（クーポン券）」を郵送します。優先順位の高い高齢者については、3月下旬以降に郵送する予定です。

## 接種時に 必要なもの

1. 町から郵送された接種券（クーポン券）及び問診票（予診票）
2. 本人確認書類（運転免許証、健康保険証など）

## 接種費用

全額公費で接種を行うため無料です。

## 接種後の健康 被害救済制度

接種後に副反応による健康被害が生じた場合、予防接種法に基づく救済（医療費・障害年金等の給付）が受けられます。

## 新型コロナウイルス ワクチン関連リンク

- ・首相官邸HP「新型コロナワクチンについて」  
<https://www.kantei.go.jp/jp/headline/kansensho/vaccine.html>
- ・新型コロナワクチンについて（厚生労働省HP）  
[https://www.mhlw.go.jp/stf/seisakunitsuite/bunya/vaccine\\_00184.html](https://www.mhlw.go.jp/stf/seisakunitsuite/bunya/vaccine_00184.html)





# まちトピ

## 小学校で“花育体験”

**安** 塚小学校、同学童保育において11月に花育体験が行われました。花育とは「花や緑に親しみ、育てる機会をとおして、やさしさや美しさを感じる気持ちを育む」ことをいいます。今回は、壬生町産のパンジーやビオラなどの花苗をプランターに植え込む作業を体験しました。

講師の話を熱心に聞き、植えたい花を手にとった子どもたちは、楽しみながら作業を行い、出来栄えに大変満足した様子でした。



安塚小学校での活動 講師：小野崎末吉氏 おののぎすえきち



安塚小学校学童保育での活動 講師：マミーポットみぶ(鯉沼玲子代表) こいぬまれいこ

(この活動は、国の次世代国産花き産業確立推進事業を活用して実施されたものです)

『たのしいそろばん』は、イラストと漫画で楽しくそろばんが理解できるようなテキストで、町内小学校3年生全員に配付して、そろばん授業の副教材として活用されています。



### 『たのしいそろばん(副教材)』の寄贈

**長** 年、学校支援ボランティアとして、楽しくわかりやすくそろばんを子どもたちにご指導いただいている大塚アイ子氏(上稲葉)から、今年度も「小学校3年生のそろばん授業の副教材として活用してほしい。」と『たのしいそろばん』の寄贈が町教育委員会にありました。



**賀** 長勝彦氏が、令和3年1月1日付けで法務大臣から人権擁護委員に委嘱されました。人権擁護委員は、地域の皆さんの人権に関する悩みごとなどの相談に応じるほか、街頭啓発活動や小・中学生を対象とした人権講話・ビデオフォーラムなどを通して、人権の大切さについての理解を深めてもらうなど、人権意識の高揚にも務めています。

## 令和2年度 統計調査員表彰

各種統計調査において調査員として多大な貢献をされた次の方々表彰されました。

- 農林水産大臣表彰 .....【農林業センサス】 おおつか 義男
- 栃木県知事表彰 .....【各種統計調査】 ふじさわ 藤沢 百々代
- 栃木県統計協会名誉会長表彰 .....【各種統計調査】 ながおか ひでこ
- 経済産業省所管統計調査感謝状 .....【各種統計調査】 おおつか 大塚 孝

(敬称略)

# 歴史民俗資料館

## だより

「壬力(魅力)」ある町の歴史や文化財を「紹介」します。  
みぶの歴史・文化財シリーズ  
壬生藩と鳥居家のお話⑤

# お殿さまは何を召し上がるの？

皆さんはお正月にお節料理を食べましたか。お節料理の起源は弥生時代まで遡りますが、現在のスタイルになったのは江戸時代後期頃とされています。当時は、お節料理をはじめ様々な調理方法を記し

た書物が刊行され、また「おかず」の番付(ランキング)が作られるなど「食」への関心が急速に高まりました。ところで、江戸時代のお殿様は大変豪華な料理や高級な食材を食べていたと思いませんか

んか。その実際は、私たちが想像するような内容ではなかったようです。それを裏付けるため、栃木市の岡田記念館(栃木市嘉右衛門町1-12)に残された壬生藩主4代目の鳥居忠燾の

『御献立帳』を見ていきましょう。この『献立帳』は、文化2年(1805)の旧暦7月(現在の8月)1日から29日までの1ヶ月分の毎日のメニューが記されています。ある日の一食を書き出してみると「ふわふわ豆腐」「もみのり」「冬瓜の味噌汁」「白瓜の浅漬物」「ご飯」となり、なんだか納豆を加えたら今朝の献立じゃありませんか。つまり、現在、私たちの食卓で上る多くの食材が書かれていて、豪華な食事内容ではなかったといえそうです。

また、1ヶ月のメニューのなかに干瓢が9回も食膳にのぼっており、壬生が干瓢発祥の地とされる地域性を感じます。その他には季節の野菜、黒川や小倉川(現在の思川)などから獲った魚(あゆ、うなぎ等)、大根の味噌漬けなど、決して豪華な献立ではありません。あくまで一例に過ぎませんが、江戸時代の多くのお殿様は壬生藩主鳥居家の食事内容とあまり変わらず、旬の食材を美味しく召し上がっていたのでしよう。

町では、壬生藩鳥居家の『献立帳』をもとに一部の飲食店でオリジナルの「壬生お殿様料理」を開発・提供しています。『献立帳』のなかには詳細な調理方法の記載がないため、具体的にどのような一品であるかは不明なものもありますが、当時に想いを馳せながら、丁寧に作りあげた「壬生お殿様料理」はどれも絶品です。ぜひ、良き日に召し上がってみてはいかがでしょうか。

◎問合せ 歴史民俗資料館

☎(82)8544



©ウツマツ カヲル



# 壬生町児童館

児童館は、地域における遊び及び生活の援助と子育て支援を行い、子どもの心身を育成し、情操をゆたかにすることを目的とする児童福祉施設です。

## 利用案内

- 住所** 壬生町壬生丁281 ☎(82)7388
- 開館日** 月曜日～土曜日（日曜・祝日・年末・年始を除く）
- 開館時間** 3月31日(水)まで 午前8時30分～午後5時  
4月1日(木)～9月30日(木) 午前9時30分～午後6時
- 利用料** 無料

工作室・和室の利用は  
午後5時まで

### 注意事項

- ・来館前に部屋の空き状況を電話で確認していただくと、利用がスムーズです。
- ・乳幼児は保護者同伴、小学生以上は一人で利用可能です。おうちの人と帰る時間を約束しましょう。
- ・検温、手指消毒、マスク着用(2歳以上)、ハンカチの持参をお願いします。
- ・利用時は、名簿に名前と入館・退館時間、入館時の体温をご記入ください。
- ・年1回の登録カード(保護者名・住所・電話番号)をご記入ください。
- ・各部屋の利用人数制限があり、施設内での食事は中止しています。
- ・12:00～13:00と閉館後に全館を消毒しています。
- ・ごみの持ち帰りにご協力をお願いします。



## 活動内容

### ★マミータイム【要申込み】

(毎月1回(金) 10:00～12:00)

未就園児親子を対象に小物づくりなどを通して、子育ての情報交換や相談・ママ友づくりを応援しています。



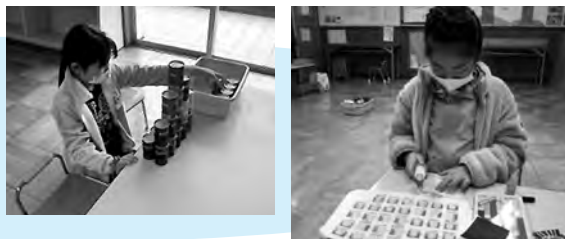
### ★はじめての児童館【要申込み】

毎月1回(水)に開催しています。  
児童館をはじめて利用する親子を応援します。



### ★プチ工作・チャレンジタイム

- 第1・3水曜日 15:30～16:30 簡単な工作を紹介  
第2・4水曜日 15:30～16:30 記録にチャレンジ!  
※上記以外の日でも希望があれば開催します。  
小学生の参加 待ってます!!



## 今年度の活動

### 地域交流活動事業

例年は夏まつり・秋まつり・節分会を開催し、その際には地域の老人会・壬生高生・壬生町母親クラブなどのボランティアのご協力をいただいています。今年度は新型コロナウイルス感染拡大防止の為、規模を縮小し、母親クラブのご協力をいただいて、10月末に児童館ハロウィンスタンプラリーを開催しました。



児童館ハロウィンスタンプラリーの様子

### 夏休み小学生対象教室開催事業



絵画教室

勾玉教室

サイエンス教室

### 未就園児親子教室なかよしルーム開催事業

今年度はコロナ禍にあり、1歳児クラス、2・3歳児クラスをそれぞれ、5組ずつにグループ分けをし、9月より再開しました。毎回色々な遊びを通して子ども達の成長を見守っています。



## 3月のお知らせ

### 児童館未就園児親子教室【なかよしルーム】会員募集

4月に会員を募集して年間20回、集団保育の場を提供しています。体操・お絵描き・季節の遊びなど、親子で一緒に楽しみましょう！

#### ★きらきらコース（2歳児・3歳児）

（平成29年4月2日～平成31年4月1日生）

火曜日 ①午前9時30分～10時30分 ②午前11時～正午

#### ★にこにこコース（1歳児）

（平成31年4月2日～令和2年4月1日生）

木曜日 ①午前9時30分～10時30分 ②午前11時～正午

○募集期間 4月12日(月)～16日(金) 午前10時～午後5時

○対象 町在住者（途中退会せず、年間を通して20回参加できる方）

○参加費 無料

○定員 各クラス親子12組（6組ずつグループ分けをし、1時間交代）

\*新型コロナウイルス感染拡大防止のため、例年より募集人数が少なくなっています。応募者多数の場合は抽選となります。

○申込み 電話または、直接児童館までお越しください。

○抽選結果発表 4月21日(水)～23日(金)午前10時～午後5時  
会員になられた方は児童館より連絡します。

### はじめての児童館

児童館をはじめて利用する親子を応援します。

○日時 3月10日(水)・4月14日(水)  
午前10時30分～11時30分

○内容 利用案内・読み聞かせ・クラフトタイム・自由遊び

○対象 はじめて児童館を利用する親子

○申込 前日までに電話で申込み



各種届出のときは、**届出に来た方**の  
**本人確認書類**(運転免許証や健康保険証など)と  
**印鑑**が必要になります!

引っ越しの内容	届出の種類	届出の期間	注意事項
壬生町内で引っ越しをしたとき	転居届	引っ越した日から <b>14日以内</b>	
他市区町村から壬生町に引っ越して来たとき	転入届	引っ越した日から <b>14日以内</b>	前市区町村の転出証明書*が必要です
壬生町から他市区町村へ引っ越すとき	転出届	引っ越しする 予定の日の 前後 <b>14日以内</b>	

\*マイナンバーカード・住民基本台帳カードをお持ちで、前市区町村で特例転出の手続きをし、転出証明書が交付されていない場合は不要です。

海外に渡航する際、長期間の滞在を予定されている場合(概ね1年間)には転出届をする必要があります。また、外国人の方が、再入国許可を得て長期間帰国する場合にも転出届が必要です。

**マイナンバーカード、住民基本台帳カード、在留カード、特別永住者証明書**をお持ちの場合は手続きの際に必ずお持ちください。なお、在留カード、特別永住者証明書については、**役場本庁住民課でのみの手続きとなります**のでご注意ください。

※上記届出の際、その他関連する手続きが必要になることがありますので、**事前にお電話などでお問合せください。**

### 転校するとき

#### ●町内の学校間での転校

転居届をする際に、転校前に在学していた学校の発行する「在学証明書」「教科用図書給与証明書」を持って手続きをしてください。

#### ●町外への転校

在学していた学校の発行する「在学証明書」「教科用図書給与証明書」「日本スポーツ振興センターの加入に関する書類」を持って、転校先の市町村教育委員会へ手続きをしてください。

#### ●町外からの転校

転入届をする際に、転入前に在学していた学校が発行する「在学証明書」「教科用図書給与証明書」「日本スポーツ振興センターの加入に関する書類」を持って手続きをしてください。

#### 【手続き先・問合せ】

学校教育課学校教育係 ☎(81)1871

### 進学するとき

国民健康保険に加入されている方が、進学のため、他の市町村等に転出する場合、**引き続き壬生町の国保に加入することになります**ので手続きをしてください。

#### 必要なもの

- ・国民健康保険被保険者証
- ・在学証明書
- ・印鑑

#### 【問合せ】

住民課国保年金係 ☎(81)1836

### 手続き先

住民課 ☎(81)1824

稲葉出張所 ☎(82)1002

南犬飼出張所 ☎(86)0004

#### ◎問合せ

住民課 ☎(81)1825

引っ越しの季節到来です。進学や就職、転勤などで引っ越しをされる方は、必ず届出をしておきましょう。詳しくは「**へんこの便利帳**」や公式ウェブサイトをご覧ください。お電話にてお問合せください。

# 引っ越しの季節到来

各種届出もお願いいたします!





# 国民年金のこんな時の届出

3月から4月にかけては、入学や卒業、就職や退職、引っ越し（転入・転出）等さまざまな異動が重なりやすい時期です。必要な届出を忘れずに行いましょう！

次のようなときには、国民年金加入者（第1号被保険者）の諸々の届出が必要となります。必ず役場民生部住民課または稲葉・南犬飼出張所へ届出をしましょう。



こんな時…	手続きに必要なもの すべての手続きには、マイナンバー（または基礎年金番号）と本人確認のための身分証明書が必要です
<b>《第1号被保険者の資格取得①》</b> 厚生・共済年金に加入していない方が20歳になったとき	日本年金機構で加入手続きを行いますので、ご自身での手続きは不要です。年金手帳・納付書等が住所地に送付されます。
<b>《第1号被保険者の資格取得②》</b> 会社等を退職したとき （厚生・共済年金の資格を喪失したとき）	年金手帳、退職日がわかる書類（健康保険資格喪失証明書等） ※扶養されていた配偶者も同時に手続きすることができます。
<b>《第3号から第1号被保険者へ種別変更①》</b> 厚生・共済年金加入者の被扶養配偶者ではなくなったとき	年金手帳、扶養ではなくなった日がわかる書類（健康保険資格喪失証明書等）
<b>《第3号から第1号被保険者へ種別変更②》</b> 配偶者が65歳に到達したことにより第3号被保険者ではなくなったとき	年金手帳 ※配偶者が老齢基礎年金の受給資格を満たしていない場合は手続き不要です。
<b>《海外任意加入》</b> 海外に転出する方が、引き続き国民年金に加入したいとき	年金手帳 ※国内における協力者が必要です。
<b>《高齢任意加入》</b> ・60歳以上65歳未満で、国民年金受給額を満額に近づけたい ・65歳以上70歳未満で、年金受給資格期間を満たしていない 上記の、老齢基礎年金を請求していない方	年金手帳、金融機関の通帳・届出印（口座振替による納付が原則となります）、共済組合の加入期間証明書（共済組合に加入したことがある人のみ） ※出張所では手続きできません。
<b>《法定免除申出》</b> 障害年金1級・2級を受給している方が第1号被保険者となったとき	年金手帳、年金証書
<b>《学生納付特例申請》</b> 在学中のため、保険料の納付が困難なとき	年金手帳、学生証（両面のコピー）または在学証明書 ※一部対象外の学校があります。
<b>《国民年金保険料免除・納付猶予申請》</b> 会社を退職した、収入が少ない等により保険料の納付が困難なとき	年金手帳、離職票または雇用保険受給資格者証等
<b>《産前産後免除該当届》</b> 平成31年2月以降、第1号被保険者が妊娠85日以上の出産（死産・流産・早産を含む）をしたとき	年金手帳、母子健康手帳 ※出産予定日の6か月前から届出が可能です。

※国民年金の加入・種別変更の届出には、健康保険の異動を伴う場合があります。国民健康保険関連の届出があるときは、あわせて手続きをしてください。

※第2号被保険者（厚生・共済年金の加入者）及び、第3号被保険者（第2号被保険者の配偶者）の方は、事業所へ届出を行いましょう。

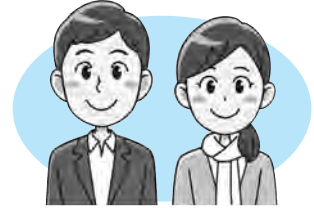
# 学生納付特例の手続きはお済みですか？

日本国内にお住まいの20歳以上の方は、学生の場合でも国民年金に加入して保険料を納めなければいけません。しかし、納付が困難な場合には『国民年金保険料学生納付特例』制度により、申請した年度の保険料の納付猶予を受けることができます。（本人の所得審査があります）

『国民年金保険料学生納付特例』を申請する際は、学生証のコピーまたは在学証明書の添付が必要です。なお、2年1カ月前まで遡って申請ができますので、今まで保険料が未納になっていた期間があるという方も手続きを行いましょう。

## 《学生納付特例が認められると…》

- ◎ 承認された期間は、年金受給資格期間に算入されます。
- ◎ 老齢基礎年金の受給額には反映されません。  
10年以内であれば、後から保険料を納付(追納)することができます。  
(承認期間の古い順からの納付になります。また、3年度目以降は当時の保険料に加算金がつきます。)
- ◎ **令和3年2月中旬までに令和2年度国民年金保険料学生納付特例の承認通知が送付された方**で、令和3年度以降も在学期間を申し出てある方には、4月上旬に日本年金機構より「令和3年度学生納付特例申請書(ハガキ型)」が送付されます。所定事項を記入のうえ、高崎広域事務センター宛に返送してください。  
「令和3年度学生納付特例申請書(ハガキ型)」が届かない場合は、令和3年度の学生納付特例の申請手続きを改めてお願いします。



# 国民年金保険料には前納割引があります

前納割引（2年分・1年分・半年分）が適用になる国民年金保険料の納付は、**4月30日(金)が納付期限**です。国民年金保険料を前納するときは、専用の納付書が必要です。

3月～4月に国民年金の加入手続きをされる方で、保険料の前納を希望する方は、4月上旬までに栃木年金事務所または役場住民課国保年金係に専用納付書の発行をお申し出ください。  
(申出が遅れた場合、納付書の送付が納期限に間に合わなくなる恐れがあります。)

令和3年度 国民年金保険料 (令和3年4月～) : **月額16,610円**

(令和4年度：月額16,590円)

納付形式	納付額	納付期限
月額16,610円×12ヶ月	年間199,320円	各月の翌月末日 (休日の場合、直近翌営業日)
2年分の前納 (4月～翌々年3月分)	383,810円 (14,590円割引)	<b>令和3年4月30日(金)</b> <b>(専用の納付書が必要です)</b>
1年分の前納 (4月～翌年3月分)	195,780円 (3,540円割引)	
半年分の前納 (4月～9月分)	98,850円 (810円割引)	

◎問合せ

●ねんきんダイヤル  
●栃木年金事務所国民年金課  
●町住民課国保年金係

☎0570-05-1165  
☎22-6074  
☎81-1827



# 国保だより

## 《国民健康保険の届出について》

下記の事由により国民健康保険資格に変更が生じたときは、壬生町役場住民課もしくは稲葉出張所・南犬飼出張所へ必ず届出してください。

※印鑑（朱肉を使用するもの）及び本人確認ができる書類（顔写真入りの運転免許証やマイナンバーカード、パスポートなど）をお持ちください。



	事 由	手続きに必要なもの
国民健康保険に加入	他の市区町村から転入したとき	転出証明書
	職場の健康保険を喪失したとき	健康保険資格喪失証明書 (被扶養者がいない場合は退職証明書でも可)
国民健康保険を喪失	他の市区町村に転出するとき	国民健康保険被保険者証
	職場の健康保険に加入したとき	国民健康保険被保険者証と加入した社会保険証
そ の 他 届 出	壬生町内で転居したとき	国民健康保険被保険者証
	世帯主や世帯員に変更があったとき	国民健康保険被保険者証
	修学等のため他市区町村へ住所を変更するとき	国民健康保険被保険者証と在学証明書等
	修学により壬生町国保を取得していた方が卒業・退学したとき	国民健康保険被保険者証と卒業証明書（卒業証書）・退学証明書等

※国民健康保険被保険者証を紛失したときは、印鑑及び本人確認ができる書類（顔写真入りの運転免許証やマイナンバーカード、パスポートなど）をお持ちのうえ、ただちに被保険者証の再交付申請をしてください。

★社会保険に加入した場合や他市区町村へ転出した場合等、本来なら壬生町国民健康保険の資格がないにもかかわらず、医療機関等で壬生町国民健康保険証を使用することは絶対にしないでください。

★資格がない期間に、誤って国民健康保険被保険者証を使用した場合、後日壬生町が負担した医療費の返還請求をさせて頂くことがあります。

★社会保険を脱退した場合には、速やかに国民健康保険加入の手続きをしてください。職場から発行される、健康保険資格喪失証明書をご持参ください。社会保険喪失日から国民健康保険加入となり、国民健康保険税が賦課されます。

◎問合せ

住民課国保年金係 ☎(81)1832

## 3月からマイナンバーカードが健康保険証として利用できるようになります！

※医療機関・薬局によって開始時期が異なります。利用できる医療機関・薬局については、今後、厚生労働省・社会保険診療報酬支払基金のウェブサイトで公表予定です。

### ● 利用するには事前に登録が必要です

以下を用意して、「マイナポータル」にアクセスし、「健康保険証利用の申込」を行ってください。

- ・マイナンバーカード
- ・あらかじめ設定した数字4桁の暗証番号
- ・マイナンバーカード読取対応のスマートフォン（又はパソコン＋ICカードリーダー）

### ● 多くのメリットがあります

- ・最新の健康保険証としてずっと使えるようになります  
※従来の健康保険証も今までどおり使用できます  
※医療保険者への加入喪失手続きは引き続き必要です
- ・窓口への限度額適用認定証の持参が不要になります
- ・自分の特定健診情報や薬剤情報等が確認できるようになります（順次）
- ・医療費控除の手続きがスムーズになります（令和3年冬頃予定）



### ● 健康保険証利用申込のお問い合わせ

マイナンバー総合フリーダイヤル：0120-95-0178

個人番号(マイナンバー)カードの申請は郵送やスマートフォン等から受け付けています。個人番号(マイナンバー)がわからなくても、交付申請書があれば、郵送やスマートフォンを利用して申請ができます。申請してから1か月程度で個人番号(マイナンバー)カードができあがります！



# 新生活に向けて個人番号(マイナンバー)カードを申請してみませんか？

## 交付申請書が見当たらない……



手書き用の交付申請書と交付申請書送付用封筒は、総務省HPからダウンロードしてお使いいただけます！「マイナンバーカード 申請書」で検索してみてください。

役場でも交付申請書やオンライン申請用の申請書の再交付をおこなっています。お近くの本庁、南犬飼出張所、稲葉出張所へ本人確認書類をお持ちください。

住民課にお問合せいただければ、交付申請書をご自宅に郵送します。本人だけではなく、同じ世帯の方の申請書もお送りします！



## 役場でも申請できるの？



もちろん申請できます！お近くの本庁、南犬飼出張所、稲葉出張所へ本人確認書類とパスポートサイズの写真、お手元にある場合は個人番号(マイナンバー)通知カードをお持ちください。写真撮影に不安のある方は、**役場本庁で、写真撮影もおこなっています！**

詳しくは、電話やメールでお気軽にお問い合わせください。



## 3月 カード交付予約日時のお知らせ

日	月	火	水	木	金	土
	★1	2	★3	4	5	★6
	午前9時から 午後6時30分	午前9時から 午後4時40分	午前9時から 午後6時30分	午前9時から 午後4時40分	午前9時から 午後4時40分	午前9時から 正午
★7	★8	9	★10	11	12	13
午前9時から 正午	午前9時から 午後6時30分	午前9時から 午後4時40分	午前9時から 午後6時30分	午前9時から 午後4時40分	午前9時から 午後4時40分	
★14	★15	16	★17	18	19	20
午前9時から 正午	午前9時から 午後6時30分	午前9時から 午後4時40分	午前9時から 午後6時30分	午前9時から 午後4時40分	午前9時から 午後4時40分	
21	★22	23	★24	25	26	27
	午前9時から 午後6時30分	午前9時から 午後4時40分	午前9時から 午後6時30分	午前9時から 午後4時40分	午前9時から 午後4時40分	
★28	★29	30	31			
	午前9時から 午後6時30分	午前9時から 午後4時40分	午前9時から 午後4時40分			

★：混雑が予想されますので早めのご予約をお願いします。

以下の日時は予約のない方の交付は受け付けることができません。

- 月曜日、水曜日……………午後5時から6時30分
- 第1土曜日、第1・第2日曜日……………午前9時から正午

※個人番号(マイナンバー)カードの**申請・更新、マイナポイントの申込み**はおこなっておりません。

◎問合せ：住民課 ☎0282(81)1824

受付時間：平日午前8時30分から午後5時15分まで

※土曜日、日曜日、国民の祝日・休日、年末年始(12月29日から1月3日)は除きます



# マイナポイントの **申込み** はお済みですか？

この事業は、マイナンバーカードを取得した方が指定したキャッシュレス決済サービスでお買い物や電子マネーのチャージをする際に、ポイントが還元される仕組みです。

還元は、上限5,000円相当（付与率25%）です。

3月中にマイナンバーカードを申請した方がマイナポイントをもらうことができます。

※9月までのお買い物やチャージが対象となりますのでご注意ください。

## ●申込み方法・場所

- (1) スマートフォン
- (2) パソコン
- (3) マイナポイント手続きスポット  
(役場本庁舎やお近くの郵便局・コンビニ等)

マイナポイント  
公式サイト



◎問合せ 総合政策課企画調整係 ☎0282(81)1813

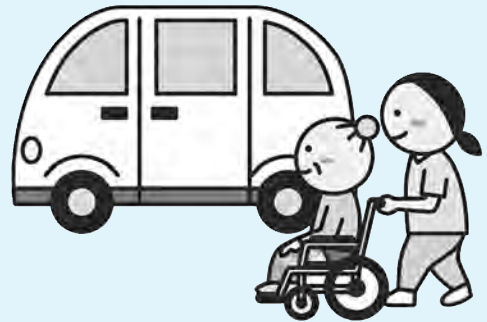
# 『介護サポート24サービス事業』のご案内

在宅で介護している家族が急に介護できなくなった場合に、緊急の宿泊サービスを提供します。介護スタッフ常駐の下、食事、入浴、見守りサービスを提供します。

## 対象者

- ・町内在住の65歳以上の方で、おおむね自立している方
- ・感染症に罹患しておらず、医療的なケアの必要ない方

このようなときにご利用できます。  
家族に急用ができ、不在になる。(仕事、冠婚葬祭他)  
家族が介護に疲れた。少し息抜きしたい。  
高齢者が1人で在宅しているが不安。



## 宿泊先

サンフレンズ壬生（壬生町通町5-1）

## 利用方法

利用したい日の16:30までに、地域包括支援センターまでご連絡ください。  
ご自宅に訪問の上アセスメントを行い、利用の手続きをいたします。

- ・壬生北地区地域包括支援センター（0282-86-3579）
- ・壬生南地区地域包括支援センター（0282-82-2119）

## 利用料金

	料 金	備 考
宿泊（食事含）	2,000円 / 1泊	宿泊先に直接お支払いください。
送 迎	500円 / 片道	

※1回の利用は2連泊まで。また、月に2回までの利用となります。



# 壬生町における高齢者に対する福祉サービスについてのご案内



高齢者の方に住みなれた地域で安心して生活していただくために、町では、高齢者またはその家族等に対して以下のサービスをおこなっています。各サービスとも事前の申請が必要になりますので、詳細につきましては、問い合わせ先までご連絡ください。

## 助成・給付のサービス

- **家庭介護者助成事業**…………… 要介護3～5の認定を受けた方と同居し、在宅で介護をしている方に対して、月額3,000円の助成金を交付します。  
交付月は、4月、7月、10月、1月です。毎月ではありません。（申請された月から対象になります。）
- **紙おむつ給付事業**…………… 要介護3～5の認定を受けた方で、在宅で紙おむつを使う高齢者の方に対して、月額3,000円の紙おむつ給付券を支給します。  
交付月は、偶数月です。（申請された月から対象になります。）

## ひとり暮らしの高齢者および高齢者のみで暮らしている方を対象としたサービス

- **生活支援ホームヘルプ事業**… 介護保険には該当しないが援助が必要な方に対して、ホームヘルパーを派遣し生活の支援をします。
- **軽度生活援助事業**…………… 家の中や周りの片付け・草むしりなど軽度な日常生活の援助をおこないます。
- **寝具洗濯乾燥消毒事業**…………… 寝具の衛生管理が困難な高齢者に寝具の洗濯・乾燥・消毒を年に2回提供します。実施月は7月・11月です。
- **外出支援サービス事業**…………… 町外の医療機関などへの通院等のタクシー利用の一部を町が負担するための利用券を交付します。
- **安否・緊急通報システム貸与事業**… ひとり暮らし高齢者等に安否確認・緊急通報システム等の貸与をおこないます。

## その他のサービス

- **家族介護教室**…………… 在宅で高齢者を介護している家族を対象に介護方法や健康づくり等の知識や技術を習得するための教室を開催します。
- **日帰り介護(デイサービス)事業**… 介護保険には該当しないが、入浴等に不安のある方にデイサービスを利用していただけます。
- **介護サポート24サービス事業**… 要介護認定されていない65歳以上の高齢者を介護する介護者の、急な出張や冠婚葬祭の時に高齢者の方に対して安価な宿泊サービスを提供します。



◎問合せ 健康福祉課高齢福祉係 ☎(81)1830

## 安全と安心を提供する まごころサービス

### 鈴木自動車販売グループ

ロータスクラブ壬生車検センター	新車・中古車販売 くるま市店	オートサービス安塚給油所	サイクル&モーターショップ
<b>鈴木自動車販売株式会社</b>	<b>スズキ販売壬生</b>	<b>スタンドスズキ</b>	<b>鈴木輪業</b>
壬生町安塚1170-6 TEL:(86)0798 FAX:(86)0903	壬生町安塚793-18 TEL:(86)3188 FAX:(86)3172	壬生町安塚874-3 TEL:(86)0368 FAX:(86)0368	壬生町安塚1935 TEL:(86)0012 FAX:(86)0903

フリーダイヤル (通話料 当社負担) 0120-12-0798

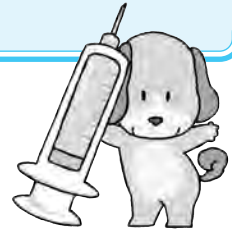


# 犬の登録及び狂犬病予防注射の実施について

## 新型コロナウイルス感染症対策のため、3点のご協力をお願いします。

- 発熱等の症状がある方や体調がすぐれない方はご来場をお控えください。
- マスク着用の上ご来場ください。
- 会場では、他のワンちゃんとの間隔を開けてお並びください。

※中止となる場合がありますので、ご来場前に壬生町公式ウェブサイトをご覧ください、下記までご連絡ください。



犬の登録及び狂犬病予防注射を下記の日程で行いますので、最寄りの会場でお受けください。

○料 金 一頭につき

- ・ 予防注射手数料…3,500円
- ・ 登録手数料………3,000円（新規登録の場合のみ）

○日時・場所

日 時	場 所
4月14日 (水曜日)	9:00~9:40 藤井中央公民館前
	10:00~10:40 愛宕台児童公園（表町）
	11:00~11:40 生涯学習館北側駐車場
4月15日 (木曜日)	9:00~9:40 稲葉地区公民館前駐車場
	10:00~10:40 みぶハイウェーパークみらい館東側臨時駐車場
	11:00~11:40 ひばりヶ丘公園（児童館東側）
4月16日 (金曜日)	9:00~10:00 壬生北小学校駐車場
	10:20~10:50 羽生田集落センター
	11:10~11:40 セツ石伝承館
4月17日 (土曜日)	9:00~9:50 城址公園（壬生中央公民館）駐車場
	10:10~10:50 おもちゃ団地協同組合北側駐車場
	11:10~12:00 南犬飼地区公民館北側駐車場

▼狂犬病予防法により、生後91日以上の子の飼主は、狂犬病予防注射を毎年1回受けさせ、注射済票の交付を受けることが義務付けられています。

▼上記日程で都合の悪い方は最寄りの動物病院でお受けください。（料金は動物病院ごとに異なります）

▼当日犬の体調が悪い場合や病気等により治療中の場合は注射を受けられない場合がありますので、最寄りの動物病院もしくはかかりつけの動物病院にご相談ください。

（参考：壬生町内の動物病院、五十音順）

病 院 名	所 在 地	電 話 番 号
アイリー動物病院	安塚852-8	☎28-6933
おもちゃのまちペットクリニック	北小林1165-3	☎85-1152
奈良部動物病院	通町2-15	☎82-0067

集合注射時の  
お願い

1. 登録済みの犬の場合は、3月下旬に送付するはがき（「令和2年度犬の登録及び狂犬病予防注射の実施について」）を必ず持参してください。
2. 注射の際は、飼主の方に、注射ができる体勢で犬をおさえていただきます。
3. まれに、注射後に体調を崩す場合がありますので、注射後は運動を控えてください。
4. 注射後、鑑札（狂犬病予防注射済票）を交付しますので、首輪等につけてください。

◎問合せ 生活環境課環境保全係 ☎(81)1834

# 塗装専門店

塗装のプロにお任せ！ご相談・お見積り無料！

木の花塗装（株木の花ホームの塗装専門店）  
〒321-0158 宇都宮市西川田本町1丁目6  
TEL:028-612-5667

## ◎壬生町内で働きませんか。 人材を募集しております。未経験者OK

広報を見たとお気軽に連絡ください。☎0285(23)9806 担当 荒川

《お任せください》  
皆様の暮らしを守ります

- 壬生町水道施設維持管理業務
- 壬生町清掃センター焼却設備運転管理業務

○日本下水道協会賛助会員 ○日本下水道処理施設管理業協会会員 ○東京商工会議所会員

### セントラル工業株式会社

昭和49年2月設立 維持管理業全般 43年の実績  
本 社：〒150-0022 東京都渋谷区恵比寿南2-1-8 恵比須OTビル6階  
栃木営業所：〒323-0807 栃木県小山市城東1-1-32-102

# パブリックコメントのお知らせ

## 「壬生町国土強靱化地域計画(案)」 に対してご意見をお聞かせください

### ○目的

「壬生町国土強靱化地域計画」は近年多発する大規模自然災害に対して、本町が機能不全に陥らず、いつまでも元気であり続ける為の「強靱な地域」を創りあげingことを目的とした計画となっています。

この度、本計画(案)がまとまりましたので、住民の皆さまからのご意見を募集します。お寄せいただいたご意見を参考に計画策定手続きを進めるとともに、ご意見に対する町の考え方等を整理し、後日、公表します。

### 《共通事項》

○募集期間 3月1日(月)～3月25日(木) 25日間

○意見の提出ができる方 町内に住所を有する方、町内に通勤又は通学する方、町内に事務所又は事業所を有する方、町税の納税義務者その他本計画について利害を有する方

○計画・基本構想案の閲覧方法 以下の場所でご覧いただけます。

①町総合政策課企画調整係 ②稲葉出張所 ③南犬飼出張所 ④町公式ウェブサイト

※町公式ウェブサイトを除き、閲覧は土・日・祝日を除く平日の午前8時30分から午後5時15分までとなります。

※閲覧資料を複写する場合、別途複写料金を徴収しますので、ご了承ください。

○意見の提出方法 パブリック・コメント記入用紙(町公式ウェブサイト及び上記施設に設置)により、次のいずれかの方法で提出してください。いずれの場合も、あて先は「壬生町総合政策課」宛でお願いします。

①郵送 (〒321-0292、壬生町通町12-22) または持参 (土・日・祝日を除く平日の午前8時30分から午後5時15分まで)

②FAX (82) 8262

③電子メール [sougo@town.mibu.tochigi.jp](mailto:sougo@town.mibu.tochigi.jp)

※電話による受付はしませんのでご了承ください。

○意見の取り扱い

提出されましたご意見の概要及び検討結果につきましては、町公式ウェブサイトに公開します。併せて総合政策課で閲覧することが出来ます。

※ご意見をいただいた方の氏名等の公開及びご意見に対する個別の回答はしません。また、ご意見の内容が類似する場合は取りまとめて公開する場合があります。

◎問合せ 総合政策課企画調整係 ☎(81)1813

## 「壬生町本庁舎跡地利活用基本構想(案)」 に対してご意見をお聞かせください

### ○目的

「壬生町本庁舎跡地利活用基本構想」は、壬生町役場庁舎移転に伴う跡地の利活用を総合的かつ効果的、計画的に進めるために、本庁舎跡地の利活用に係る基本理念や必要な機能に関する基本的な考えを示すものです。

この度、基本構想(案)がまとまりましたので、住民の皆さまからのご意見を募集します。お寄せいただいたご意見を参考に基本構想策定手続きを進めるとともに、ご意見に対する町の考え方等を整理し、後日、公表します。

## Net119緊急通報システムの運用を開始します

令和3年3月1日からNet119緊急通報システムの運用を開始します。

### Net119緊急通報システムとは

聴覚や発語に障がいのある方が、スマートフォンや携帯電話のインターネット機能を使用し、簡単な画面操作で119番通報を行うシステムです。スマートフォン等の位置情報を使用したり、よく行く場所を事前登録することにより、外出先でも通報者の居場所が把握しやすくなります。また、チャット形式で消防指令センターと文字による対話が可能となり、消防車や救急車の迅速な出動につながります。

### 対象

下野市・壬生町・上三川町に在住・通勤・通学している方で、聴覚・音声・言語またはそしゃく機能に障がい等を持っているなど、電話による音声での119番通報が困難な方。

※ご利用には事前登録が必要です。

詳しくは、消防本部ホームページをご確認ください。

<http://www.119-ifd.or.jp/>



◎問合せ 石橋地区消防組合消防本部 通信指令課  
Tel 0285-53-1119  
Fax 0285-53-6853  
Mail [shobo-ishibashi@119-ifd.or.jp](mailto:shobo-ishibashi@119-ifd.or.jp)



講座

令和3年度  
メタボ予防教室のご案内

定期的な運動は行っていませんか？なかなか一人では続かないと思っっている方、効果的な運動方法が分からない方、楽しく身体を動かしたい方等、専門の先生の下、仲間と一緒に運動習慣を身につけて生活習慣病の予防、健康の保持増進を目指しましょう。  
教室の内容は、ストレッチや軽い筋肉トレーニング、エアロビクス等です。ご参加をお待ちしています。

○開催日

- 第1回 4月28日(水)
  - 第2回 5月19日(水)
  - 第3回 6月23日(水)
  - 第4回 7月28日(水)
  - 第5回 8月25日(水)
  - 第6回 9月22日(水)
  - 第7回 10月27日(水)
  - 第8回 11月24日(水)
  - 第9回 12月22日(水)
  - 第10回 令和4年1月26日(水)
  - 第11回 令和4年3月23日(水)
- 場所 城址公園ホール中ホール及び町体育館

- 時間 午前9時～11時
- 対象 74歳以下の方で、健康を維持増進したい方(定員40名)
- 参加費 無料
- 申込 3月10日(水)午前9時から電話受付※定員になり次第終了
- 持ち物 動きやすい靴・タオル・飲み物
- 申込・問合せ 健康福祉課健康増進係  
☎(81)1885

お知らせ

小型特殊自動車・農耕作業用自動車の登録はお済みですか？

小型特殊自動車の基準に該当するフォークリフトや農耕作業用自動車は、標識番号(ナンバープレート)の交付を受ける必要があります。軽自動車税(種別割)の申告が必要です。  
まだ申告をされていない方は、お早めに役場住民課、稲葉・南犬飼出張所にて登録手続きをお願いします。  
○小型特殊自動車に該当する

車両

- 農耕作業用自動車(年額2,400円)  
農耕トラクタ、農業用薬剤散布車、刈取脱穀作業車(コンバイン)及び国土交通大臣の指定する農耕作業用自動車(農耕作業用自動車以外のもの)(年額5,900円)
- 登録に必要なもの  
フォークリフト、シヨベル・ローダ等  
・印鑑  
・その車両を購入した、または譲り受けたことを証明するもの  
・その車両の種類や車台番号がわかるもの
- 問合せ 税務課諸税係  
☎(81)1879・1819

家内労働委託状況届の提出は4月30日まで

家内労働法第26条、同法施行規則第23条により、家内労働者(内職者)へ業務を委託した場合には遅滞なく家内労働委託状況届をご提出ください。提出後は毎年4月1日現在の委託状況について、4月30日までに労働基準監督署を経由して栃木労働局に委託状況届の提出をお願いします。  
○問合せ 栃木労働局労働基準部貸金室 ☎028(634)9109

または最寄りの労働基準監督署にお問合せください。  
なお、栃木労働局のウェブサイトも御活用ください。

固定資産税に係る

「土地価格等縦覧帳簿」及び「家屋価格等縦覧帳簿」の縦覧について

令和3年度の価格等縦覧帳簿の縦覧を次のとおり行います。  
○縦覧期間 4月1日(木)～30日(金) ※土・日・祝日を除く  
○縦覧時間 午前8時30分～午後5時15分  
(月曜日は窓口延長のため午前8時30分～午後7時)

- 縦覧場所 税務課資産税係
- 縦覧のできる方 納税義務者または代理人、納税管理者
- 持参する物 納税通知書や運転免許証など本人確認ができるもの。代理の方は委任状が必要です。
- 問合せ 税務課資産税係  
☎(81)1818

スマートフォン決済アプリで県税が納付できるようになります

令和3年1月から、自動車税種別割や不動産取得税等がPayPayやLINE Payで納付できるようになります。

※税額が30万円以下のバーコードが印字された納付書に限りです。  
※決済手数料はかかりません。ただし、別途通信費が必要となります。

※領収証書や自動車税種別割納税証明書は発行されないの  
で、必要な方は、コンビニや金融機関、県税事務所の窓口で納付してください。  
詳細はお問合せください。

- 問合せ 栃木県税事務所  
☎(23)3411

水道課からのお知らせ

お引っ越しの際には、水道の閉栓手続きを忘れずに！

○引っ越しの日が決まりましたら、前もって水道課へ閉栓の手続きをしてください。  
(使用者ご本人からの手続きは、電話にてお受けしております。)ご連絡の際は、住所・氏名・引っ越し日時・引っ越し先をお知らせください。  
○引っ越しまでの水道料金(精算分)は、前回の検針日から引っ越しまでの使用量をもとに計算します。  
○閉栓のご連絡がないと、水道を使用していなくても、引き続き料金がかかってしまいますので、必ず水道課へご連絡をお願いします。

### 止水栓から宅地内の給水装置の漏水について

壬生町では、止水栓から宅地内の給水装置（給水管、メーターボックス等）については、お客様の管理区分となっております。この部分についての漏水等の修繕は、お客様にご負担いただきます。

### 放射性物質測定結果について

3ヶ月に1度、水道水の放射性物質を測定しています。結果については、町公式ウェブサイトで随時公表しています。

なお、放射性物質は検出されていませんので、安心してご使用ください。

◎問合せ 水道課 ☎(82) 2260 (徴収事務受託者 (株)日本ウォーターテックス)

### 栃木県交通安全協会にて優良運転者の申請を受け付けます

#### ◎表彰の種類

- ・40年表彰 昭和56年3月31日以前に免許を取得した方
  - ・30年表彰 平成2年4月1日から平成3年3月31日までの間に免許を取得した方
  - ・20年表彰 平成12年4月1日から平成13年3月31日までの間に免許を取得した方
- ※普通免許もしくは原付免許の古い方の取得日が、上記の

いずれかに該当する方が、対象になります。

#### ◎条件等

過去5年間（平成28年4月1日から令和3年3月31日まで）で交通関係法令違反点数が3点以内の方。

#### ◎申請時期

令和3年4月16日（金）までに、運転免許証・印鑑・手数料670円を必ず持参し、生活環境課くらし安心係に申請してください。

なお、表彰は11月中を予定しています。

◎問合せ 生活環境課くらし安心係 ☎(81) 1826

### 大名鳥居家ゆかりの「赤御堂茶」を摘もう!!

「ご存じでしたか。明治初期に上稲葉の赤御堂でお茶が作られていたことを」

全国藩校サミットでお披露目します。

◎日時 5月8日（土）午前9時～11時

◎内容 「茶摘み」と「赤御堂の歴史ツアー」

◎場所 川俣家前茶畑（下稲葉1078）

※駐車場 嘉陽が丘ふれあい広場（上稲葉1056・8）

◎募集定員 先着20名

◎申込方法 3月12日（金）午前10時より町民活動支援セ

ンターみぶりんまで、電話、FAXにて申込み。

#### ◎申込・問合せ

町民活動支援センターみぶりん ☎(21) 8731  
FAX(21) 8732  
鈴木良男宅 ☎090(412) 68175

### 町営住宅入居者募集 (10部屋)

#### ◎入居者募集住宅

住宅	棟	階数	家賃(円)	間取り	備考
ひばりヶ丘団地 (大字壬生丁281)	2号棟	4階	12,800～19,000円	3K (49.9㎡)	駐車場は1世帯に1台です。給湯器・浴槽・風呂釜はありません。
	3号棟	2階3階	13,000～19,300円	3K (49.9㎡)	
下台団地 (駅東町4-24) 壬生駅まで徒歩約2分	1号棟	3階	15,400～22,900円	3K (54.9㎡)	家賃はあくまで予定です。家賃算定の結果この範囲外になる可能性もあります。家賃のほか共益費がかかります。
	3号棟	2階3階	15,700～23,300円	3K (54.9㎡)	
	4号棟	1階3階4階	18,100～26,900円	3K (62.0㎡)	

・家賃の金額は、最新の所得によって決まります。

#### ◎対象

1. 現在同居している、又は同居しようとする親族がある方（3ヶ月以内に結婚、同居する婚約者を含む。）

町営住宅に単身で入居を希望する場合の方でも、一定の条件を満たせば申込できます。（下記※参照）

2. 住宅に困窮していることが明らかかな方（申込者又は同居予定の方が住宅を所有している場合は原則として申し込むことはできません。）

3. 市町村税を滞納していない方

4. 暴力団員でない方（同居者も含みます）

5. 所定の計算方法により算出した世帯全員の所得額が次の金額以下である方

◇世帯全員の月あたり所得  
・一般世帯 158,000円以下  
・裁量階層世帯（※参照） 214,000円以下

※満60歳以上である、障害者手帳を持っている、生活保護を受けている

◎申込方法 3月8日（月）以降に建設課住宅係で入居申込書を配布します（土日を除く）。

入居を希望される方は、入居申込書に必要書類を添えて受付期間中に建設課住宅係まで提出してください。

◎受付期間 3月8日（月）～19日（金）午前8時30分～午後5時15分（土日祝を除く）

申込者多数の場合は抽選になります。抽選会は3月22日（月）午前10時から予定しています。

◎入居資格など詳しい内容については配布する入居申込案内をご覧ください。

◎入居日は4月5日（月）以降になります（事務手続きの都合により前後する可能性があります）。

◎入居の際には、家賃2ヶ月分の保証金と連帯保証人が必要となります。連帯保証人は壬生町に居住している方または県内に居住している親族の方で1名です。

◎問合せ 建設課住宅係 ☎(81) 1849

### 課金トラブルや訪問販売に注意しましょう!!

◎課金トラブルの事例

・携帯電話の使用料金が請求された際に、明細の中に身に覚えのない金額が記載されていた。子どもがキャリア決済を使用した課金を繰り返していた。

・基本無料と広告しているゲームを無料ならと思い利用してみたら、後日高額な料金を請求された。

・完全無料だと思っていたアプリの無料試用期間が過ぎて



しまい、料金を請求されてしまった。

- ・30日間無料の動画配信サービスに申し込んだが、IDやパスワードを忘れてしまい、解約方法が不明でいつまでも料金の支払が止まらない。

### ○課金トラブルの対応策

家族でよく確認しましょう！

- ・クレジットカードやパスワードは厳重に管理しましょう。家族であつてもむやみに貸さない、教えないようにしましょう。
- ・ゲーム端末やスマートフォン、OSによってはあらかじめ機能に制限をかける「ペアレンタルコントロール」の設定が可能です。家族でゲームの遊び方についてよく話し合いルールを一緒に決めましょう。

- ・無料と有料の境目を見極めて、有料サービスの利用時には、課金状況を確認しましょう。

### ○訪問販売・点検商法の事例

- ・屋根が破損しているが、火災保険を使って自己負担無しで工事ができると言われた。
- ・訪問してきた業者が「床下が破損しており工事が必要」と言ってきたが、契約金額が

高額である。見積り書にサインをしたが、後に契約書であることがわかった。

- ・屋根の点検や排水管の洗浄だけのはずが、工事の契約をしてしまい高額な工事費を請求された。

### ○訪問販売・点検商法への対応策

- ・不必要なサービスについてははっきりと断りましょう。
- ・訪問販売による自宅での契約は契約書面を受け取った日から8日間以内なら特定商取引法によって契約の解除（クーリングオフ）ができます。また、強引な勧誘や居座りによる強要された契約は消費者契約法によって取り消すことができる可能性があります。不安に思ったり、困った時は町消費生活センターにご相談ください。

**◎問合せ** 町消費生活センター  
☎(82)1106

### 献血にご協力ください

献血車による献血を行います。血液は、医療技術の発達した現在でも人工的に作れず、長期間保存することもできません。(赤血球の血液製剤は採血から21日しか保存でき

ません。)

医療機関で必要な血液を確保するには、皆さんの献血へのご協力が必要です。尊い生命を救うため、献血へのご理解とご協力をお願いします。

**○日時** 3月9日(火)午前10時～11時45分 午後1時～4時

**○場所** 壬生町役場北側駐車場

**○対象** 200mL、400mL献血(全献血)※予定数に達した場合、200mL献血の受付を終了します。

**◎問合せ** 健康福祉課健康増進係 ☎(81)1885

### 「令和2年7月豪雨災害義援金」の受付期間延長について

熊本県等を中心とした豪雨災害では、多くの被害が発生しました。

日本赤十字社では、以下のとおり義援金の受付期間を延長しましたので、皆様のご協力をお願いします。

**○受付期間** 令和3年3月31日(水)まで

**○受付窓口** 町社会福祉協議会(保健福祉センター内)

**○銀行振込による受付**  
・足利銀行・栃木銀行

①金融機関と口座番号(以下の金融機関で振込手数料無料の専用「振込依頼書」をご利用ください)

- ・足利銀行 県庁内支店(普) 17559

- ・栃木銀行 本店(普) 1403453

②口座名義(いずれの金融機関も共通)

- ・日本赤十字社栃木県支部

③振込依頼書に義援金名称を必ず記入してください。

- ・ゆうちょ銀行  
①口座番号「00110・8588189」

- ②加入者名「日赤令和2年7月豪雨災害義援金」

**◎問合せ** 日本赤十字社壬生町区分(町保健福祉センター内) ☎(82)7899

### 風しんの抗体検査・予防接種クーポンについて

風しんは、感染者の飛沫(唾液のしぶき)などによって他人にうつる感染力が強い感染症です。妊娠早期の妊婦が風しんに感染すると、出生児が先天性風しん症候群(目や耳、心臓に障害が出ること)になる可能性があります。そこで、抗体保有率が低

い世代を対象に無料クーポンを送付し、抗体検査、値が低い方に予防接種を無料で行っています。

これから生まれてくる赤ちゃんを社会全体で守るため、ぜひクーポン券を使って抗体検査を受けましょう！

**○対象** 昭和37年4月2日～昭和54年4月1日生まれの男性

対象者の方には無料クーポン券を送付しています。お持ちでない方はご連絡ください。

**◎問合せ** 健康福祉課健康増進係 ☎(81)1885

### 新年度用障がい児者タクシール料助成券の交付について

令和3年度用障がい児者タクシール料助成券は、令和3年4月1日(木)より交付します。

交付を希望される方は

①「障害者手帳」

②「ご印鑑」

③「令和2年度(2020年度)タクシール券の残り」

をお持ちの上、役場健康福祉課にてお手続きください。  
※新年度タクシール券についての連絡や送付は個別に行なつ

ておりません。必ず窓口にて  
お手続きください。

※出張所では受付をすることが  
できません。本庁でのみ受  
付可能ですので、ご注意ください。  
さい。

※年度中であれば、交付期限  
はございません。交付を希望  
される方は、マスクの着用等  
の感染症対策にご協力頂き、  
来庁ください。

※例年4月は大変混雑しま  
す。時期や時間をずらす等分  
散して来庁ください。

◎問合せ 健康福祉課障がい  
福祉係 ☎(81)1829

## 壬生町シルバー人材セ ンターからのお知らせ

### 壬生町シルバー人材センタ ー会員募集中(入会説明会)

壬生町シルバー人材センター  
では、新規会員の説明会を開  
催します。関心をお持ちの方  
は、説明会にぜひお越しくだ  
さい。

#### ○入会資格

・町内在住の原則60歳以上の  
方

・健康で、働く意欲のある方  
(特別な資格などは必要あり

ません)

・シルバー事業の趣旨を理解  
し、賛同する方

○日時 4月1日(木) 午後  
1時30分～概ね30分)

○場所 壬生町シルバーワ  
ークプラザ研修室(大字壬生甲  
3844・2)

○説明会内容 入会資格説明  
・シルバー事業の趣旨説明・  
入会申込書の記入方法・質疑

### 刃物研ぎのお知らせ

長い経験とキャリアの持ち  
主、元大工さんなどが技と心  
で研ぎます。

#### ○日時

4月13日(火) 役場本庁舎  
(駐車場北西側 車庫)

4月20日(火) 南犬飼出張所  
(入口東側 自転車置場)

○時間 午前9時～午後1時

○料金 菜切り包丁300円、  
出刃400円、剪定ハサミ4

50円、刈込ハサミ・ナタ5

00円

※刃こぼれ、サビ落としは、  
割り増し100円～500円

《共通事項》

◎問合せ (公社)壬生町シル  
バー人材センター ☎(82)4

682 FAX(82)4687

## 介 護

### オレンジカフェ「福来(ふ つくり)」の開催について

認知症の方やその家族、地  
域住民の方々、専門職等の誰  
もが参加できる集いの場で  
す。どなたでもお気軽にお越  
しください。当日は、ボラン  
ティアの方による歌や踊り、  
民話等のレクリエーションも  
予定しています。(内容はそ  
の日によって異なります。)

お茶やコーヒーを飲みなが  
ら、ほっとひと息しませんか。

○日時 3月21日(日)

午前10時～正午

○参加費 100円

○場所 デイサービスセンタ  
ーしもつけ荘 ホール

◎問合せ

健康福祉課介護保険係

☎(81)1876、1877

壬生北地区地域包括支援セン  
ター ☎(86)3579

壬生南地区地域包括支援セン  
ター ☎(82)2119

令和3年度 第1回介護  
者サロンの開催について

家族を介護する方が、悩み

や不安を、安心して話をした  
り、情報交換をする場とし  
て、介護者サロンを開催して  
います。

介護者の方同士で自分の体  
験について話し合い、励まし  
あい、親睦を深めることで、  
より良い介護をめざしていき  
ませんか?

#### 《活動内容》

介護者サロンでは参加者の  
話を聞いたり、自分の体験を  
話したりしています。(自分  
から話をするのが苦手な方  
も、話を聞く、情報をもらう  
ことを目的に参加できます。)

また、壬生町職員、地域包  
括支援センター職員も出席し  
ていますので、介護サービ  
スについての悩みなどがござ  
いましたらお話ください。

※介護者サロンで話された内  
容を他に話すことはありません。

○日時 4月9日(金) 午前  
10時～11時45分

○場所 町ふれあい交流館

○参加費 無料

○申込期限 4月2日(金)  
までに電話申込み

◎申込・問合せ

健康福祉課介護保険係

☎(81)1876、1877

壬生北地区地域包括支援セン  
ター ☎(86)3579  
壬生南地区地域包括支援セン  
ター ☎(82)2119  
町社会福祉協議会 ☎(82)7  
899

## ス ポー ツ

### ねんりんピックとちぎ 2021ターゲット・バード ゴルフ交流大会参加者募集

○日時 5月22日(土) 午前  
9時～午後2時(予備日 5  
月23日(日))

○場所 壬生町総合公園  
(国谷2300)

○対象 県内在住で60歳以上  
(昭和37年4月1日以前に生  
まれた方)

○参加費 一人1,500円

○申込期限 4月6日(火)

◎申込・問合せ

(福)とちぎ健康福祉協会ウ  
ェブサイト参照

または、栃木県ターゲット・  
バードゴルフ協会 事務局  
大塚孝次 ☎(82)1058





## 図書館からのお知らせ

## ○移動図書館 (BM) 3月の日程

2日(火)	壬生北小学校	13:00~14:00
3日(水)	藤井小学校	13:00~14:00
4日(木)	羽生田小学校	13:00~14:00
5日(金)	壬生東小学校	13:00~15:00
10日(水)	安塚小学校	13:00~15:00
11日(木)	睦小学校	13:00~15:00
12日(金)	稲葉小学校	13:00~14:00
26日(金)	おもちゃのまち (おもちゃ団地協同 組合北側駐車場)	14:00~16:00

## ○移動図書館 (BM) 4月の日程…現在調整中です

※新型コロナウイルス感染症の影響により、中止となる場合がありますので、ご了承ください。

※移動図書館「おもちゃのまち」は、現在「おもちゃ団地協同組合北側駐車場」で実施しています。ご注意ください。

## ○おはなし会3・4月の日程

※新型コロナウイルス感染症の影響により、3月の各種おはなし会は中止となります。4月の開催は未定です。

## 「図書館ボランティア」説明会

## 図書館でボランティア活動してみませんか？

○日 時 3月20日(土) 午前10時~10時30分

○場 所 図書館 2階 会議室

○内 容 壬生町立図書館では、「図書館ボランティア」として活動して下さる方を募集しています。作業内容は「本棚の整理」や「読み聞かせ」、「イベント手伝い」など様々ですので、本がお好きな方やご興味のある方はぜひ説明会にご参加ください。

○対 象 壬生町在住の中学生以上の方  
(団体も可)

○申 込 図書館カウンター、または電話申込み

○持 物 筆記用具

## ○注意事項

- ・ご来館の際はマスクの着用をお願いします。
- ・発熱のある方や体調のすぐれない方は、参加をご遠慮ください。

◎問合せ 町立図書館 ☎(82)8543



## とちぎわんぱく公園イベント情報



No.	タイトル名	日にち	曜日	時 間	対象	定員	参加費	申込期間/方法
1	クイズ&ゲームに挑戦しよう!	3/14	日	10:00~15:00 *随時受付 (最終受付14:00)	どなたでも	なし	無料	当日会場へ *雨天中止
2	紙ヒコーキをつくって飛ばそう!	3/20	土	13:00~16:00 *材料がなくなり次第終了 (最終受付15:30迄)	どなたでも	25名	300円	当日会場へ (先着順)
3	カブトムシについて学ぼう	3/21	日	10:00~11:30	4歳~小学生の親子	6組	無料	2/21(日) 9:00~ 電話か来所にて(先着)
4	鳥をみつけて春さんぽ	3/27	土	9:00~11:00	小学3年生以上	8名	無料	2/27(土) 9:00~ 電話か来所にて(先着)
5	飛べ竹とんぼ! まわれ風ぐるま!	3/28	日	①13:00~ ②14:00~	こども	風車15名 竹とんぼ20名	各150円	2/28(日) 9:00~ 電話か来所にて(先着)
6	カラクリクランクをつくろう	4/3	土	①10:00~11:30 ②13:00~14:30	親子 (2人1組)	各回6組	150円 (1組)	3/3(水) 9:00~ 電話か来所にて(先着)
7	オカリナ・ファミリー演奏会	4/4	日	①11:00~11:45 ②14:00~14:45	どなたでも	なし	観覧無料	当日会場へ
8	紙ヒコーキをつくって飛ばそう!	4/11	日	13:00~16:00 *材料がなくなり次第終了 (最終受付15:30迄)	どなたでも	25名	300円	当日会場へ (先着順)

◎問合せ とちぎわんぱく公園 ☎(86)5855

## 保健福祉センター大会議室等の利用について

厚生労働省から新型コロナウイルスワクチン接種体制事業が示され、壬生町でもワクチン接種に向けた準備を進めているところですが、現在、町では保健福祉センターで集団接種を実施する計画をしています。

つきましては、令和3年度中の保健福祉センターの貸出し停止を予定しています。大変御迷惑をおかけいたしますが、御理解、御協力をお願いします。

○**休止期間** 令和3年2月8日(月)～令和4年3月31日(予定)

○**場 所** 保健福祉センター全館

※なお、今後ワクチン接種の計画内容の変更や進捗状況により、令和3年度における利用等の変更が生じた場合や、令和4年度以降の使用については、その都度、町公式ウェブサイト等にてお知らせします。

◎**問 合 せ** 健康福祉課健康増進係 ☎(81)1885



## 壬生町しののめ桜ライトアップ!



壬生町観光協会では、例年しののめ花まつりを実施していましたが、新型コロナウイルス感染症の影響によりイベントの開催を中止としました。しかし桜を楽しんでいただくために、東雲公園の桜が期間中の午後6時～9時までライトアップします。開花時期に合わせてのライトアップとなりますので、変更が生じた場合、町公式ウェブサイト等で告知します。お越しの際は新型コロナウイルス感染防止対策を万全にして、お楽しみください。

○**日 時** 3月27日(土)～4月4日(日)※予定 午後6時～9時

※開花状況に合わせてのライトアップとなりますので、日程が前後する可能性があります。

○**場 所** 壬生町東雲公園

◎**問合せ** 壬生町観光協会 ☎(81)1844

## デマンドタクシー“みぶまる”の「ウェブ予約申込」が始まります!

デマンドタクシー“みぶまる”の利用予約につきましては、これまでは電話のみでの対応でしたが、令和3年4月中旬より、パソコン、スマートフォンからのウェブ予約申込が可能となります。

詳しくは、町公式ウェブサイトを御覧いただくか、みぶまる受付センター(☎(81)1132)へお問合せください。



壬生町公式ウェブサイト

### みぶまるからのお願い

現在、デマンドタクシー“みぶまる”では新型コロナウイルスの感染予防対策として乗車時のマスク着用をお願いをしています。利用者の皆様に安心してお乗りいただけるようご理解とご協力をお願いします。



◎**問合せ** 総合政策課企画調整係 ☎(81)1813



## 各 種 相 談

## 心配ごとと特別相談（弁護士相談）

日 時	3月11日(木) 午前10時～正午	4月8日(木) 午前10時～正午
場 所	町保健福祉センター	
相談員	弁護士	
申込方法	電話予約受付（先着順）	
申込日	3月8日(月) 午前8時半～	4月5日(月) 午前8時半～
対 象	町内在住者 各回5名 同一の内容の相談は一回限り	
その他	国が設立した法律相談機関『法テラス栃木』 もご利用ください。 ☎050(3383)5395	
問合せ	(福)壬生町社会福祉協議会 ☎(82)7899	

## 消費生活相談

日 時	月曜日～金曜日（土・日曜日、祝日および年末年始を除く）午前9時～正午、午後1時～4時
場 所	壬生町消費生活センター（役場生活環境課内）
相談員	消費生活相談員
その他	町内在住者に限り電話相談または、予約の後に来庁して相談
問合せ	壬生町消費生活センター ☎(82)1106

## 電話による相続・遺言無料相談

日 時	令和3年7月までの毎月第2・第4土曜日 午前10時～午後3時
相談員	司法書士
その他	・要予約・予約をした相談者に相談員から所定の時間に電話をして相談を行う・相談時間30分
申込み問合せ	栃木県司法書士会 ☎028(614)1122

## 電話・インターネットによる人権相談

みんなの人権110番	☎0570(003)110
子どもの人権110番	☎0120(007)110
女性の人権ホットライン	☎0570(070)810
インターネット人権相談窓口	<a href="https://www.jinken.go.jp">https://www.jinken.go.jp</a>

## 電話・インターネットによる行政相談

行政110番	☎0570(090)110
インターネット行政相談受付	

行政相談受付

検索



## 3月は自殺対策強化月間です

こころがツライ、苦しいと感じたら、  
一人で悩まず相談を。  
あなたの声を聞かせてください。

- ・こころの健康相談統一ダイヤル 0570-064-556（9時～17時 平日のみ）  
※夜間対応 18時30分～22時30分（22時まで受付）
- ・栃木いのちの電話 028-643-7830（24時間 365日）
- ・よりそいホットライン 0120-279-338（24時間 365日）

◎問合せ 健康福祉課・健康増進係 ☎0282-81-1885

## 広報みぶがスマホやパソコンで読めます

## ■スマホ用アプリ

「マチイロ」

[http://machihiro.town/lp/tochigi\\_mibu](http://machihiro.town/lp/tochigi_mibu)

iPhone



Android

## ■マイ広報紙

<https://mykoho.jp/>

## ■電子書籍ポータルサイト「Tochigi ebooks」

<http://www.tochigiebooks.jp/>

## ■壬生町公式ウェブサイト

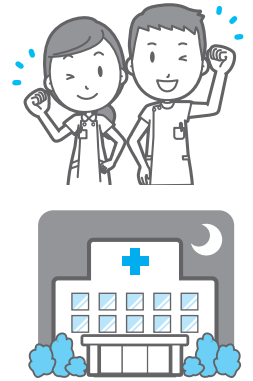
<http://www.town.mibu.tochigi.jp/>

# 夜間・休日の診療機関

※受診する際は、事前に電話確認をしてお出かけください。

## ◆壬生町在宅当番医 9:00~17:00

日付	病院名	自治会名	電話番号
3月7日	荒川内科クリニック	安塚南	☎86-0501
3月14日	にしやま内科クリニック	上長田	☎86-6000
3月20日	高橋とおるクリニック	至宝北	☎25-5881
3月21日	はしもとクリニック	駅東町	☎21-7300
3月28日	小林内科クリニック	上長田	☎86-8039
4月4日	あかりこどもクリニック	万町	☎81-0001



## ◆栃木地区急患センター 栃木市境町27-15 ☎22-8699

診療日時	平日(月~土曜日)	19:00~22:00 内科(小児を含む)のみ
	休日(日曜日)	内科 9:00~21:00 外科 9:00~17:00 小児科 18:00~21:00
	休日(祝日・年末年始)	内科(小児を含む)、外科 9:00~21:00

## ◆とちぎ救急医療電話相談

急な病気やけがについて、経験豊富な看護師が相談に応じます。

【子ども】月曜日~土曜日 18:00~翌朝8:00 【大人】月曜日~金曜日 18:00~22:00  
日曜日・祝日 24時間 土曜日・日曜日・祝日 16:00~22:00  
☎028-600-0099 プッシュ回線#8000 ☎028-623-3344 プッシュ回線#7111

## 「自殺予防いのちの電話」

日時 毎月10日 午前8時 ~ 翌日11日 午前8時の24時間  
相談内容 自殺予防相談 (死にたい、死のうと思っている。生きている意味がないなど。)  
相談番号 0120-783-556 \*通話料金無料



## こころの相談@とちぎ

新型コロナウイルス感染症の感染拡大により、心に不安がある方や悩み、ストレスがある方に対してLINEを使用した相談を行っています。

**相談時間** 15時~22時まで(最終受付:21時まで) (土日祝日含む)

**相談方法** 本相談は「LINEアプリ」を使用します。  
2次元コードを読み取るか、URLを入力して登録してください。  
URLはこちら→<https://lin.ee/451qOvZFR>



## 壬生町防災行政無線システムについて

### 放送内容の確認(電話応答装置)

「放送されていることに途中で気付いた」「風が強くて放送内容がよく聞こえなかった」という場合は、次の番号に電話すると放送内容を聞くことができます。

電話番号 0282-82-9000

### 防災メールの配信

役場にて放送した拡声子局からの案内と同じ内容を、携帯電話やパソコンなどにメールで配信します。  
事前登録が必要ですので、次により登録ください。登録方法は、携帯電話・パソコンなどから下記QRコードやURLへアクセスしてください。  
・URL <http://www.bousai-mibu.jp/mail/pub/>

・QRコード



壬生町防災行政無線に関するお問合せは

総務課 消防防災係 ☎81-1808

— 掲載内容は変更の場合がありますので、各問合せ先へご確認ください —



# 3月16日～4月15日

イベントの開催状況については、町の公式ウェブサイトを確認するか、各担当課にお問合せください。

## 3月

		こども	おとな
16	火	乳幼児健診（1歳6か月）（12：50～稲葉地区公民館）	シルバー人材センター刃物研ぎ（9：00～南犬飼出張所（入口東側自転車置場））
17	水	なかよし相談（9：30～稲葉地区公民館） おっばい相談（10：00～稲葉地区公民館）	
18	木		
19	金	ファミサポ講習会「心の発達を学んで、健やかな心とからだの子に育てよう」（10：00～子育て支援センターつばめ）	
20	土		
21	日		
22	月		窓口業務時間延長日（17：15～19：00 本庁 住民課・税務課・こども未来課・健康福祉課）
23	火	乳幼児健診（3歳児）（12：50～稲葉地区公民館）	
24	水		メタボ予防教室（9：30～城址公園ホール）
25	木		
26	金	離乳食教室（9：50～稲葉地区公民館）	
27	土		
28	日		
29	月		窓口業務時間延長日（17：15～19：00 本庁 住民課・税務課・こども未来課・健康福祉課）
30	火		2・3月分上下水道料金口座振替日
31	水		3月の納税等納期限

## 4月

1	木		シルバー人材センター新規会員の入会説明会（13：30～壬生町シルバーワークプラザ研修室）
2	金		
3	土		
4	日		
5	月		窓口業務時間延長日（17：15～19：00 本庁 住民課・税務課・こども未来課・健康福祉課）
6	火	乳幼児健診（4か月児）（13：00～稲葉地区公民館）	
7	水		
8	木		
9	金		
10	土		
11	日		
12	月		窓口業務時間延長日（17：15～19：00 本庁 住民課・税務課・こども未来課・健康福祉課） 2・3月分上下水道料金納期限（納付書）
13	火	乳幼児健診（10か月児）（13：00～稲葉地区公民館）	シルバー人材センター刃物研ぎ（9：00～役場本庁舎駐車場北西側車庫）
14	水	おっばい相談（10：00～稲葉地区公民館） はじめての児童館（10：30～児童館）	
15	木		人権・行政相談（13：30～ひばりC会議室）



毎月第3日曜日は  
ふれあい育む  
家庭の日

毎月第3日曜日は家庭の日です。  
この機会に家族の絆を深めてみませんか？  
※一部施設で優待制度があります。（詳細は県HP参照）  
◎問合せ 教育委員会事務局生涯学習課（☎81-1873）

# にしま 藤井小学校の「仁島文庫」 ～卒業生からの贈り物～

藤井小学校の図書室には「仁島文庫」と呼ばれるコーナーが設けられています。

このコーナーは、同校の卒業生である仁島光男さん(78)から15年にわたり毎年頂いている寄付金を使い、児童の読書教育を推進する目的で、2015年に開設されました。

仁島さんの寄付により登録された図書は実に300冊にもものぼり、児童への図書教育に大きく貢献しています。

今年度も現金書留により3万円の寄付があり、「コロナに負けずに頑張ってください」との思いが込められています。



第45回ゆうちよアイデア貯金箱コンクールにて栃木県全体で6名の受賞があり、壬生町では壬生小学校から2名選出されました。作品内容等詳細については、URLより『第45回ゆうちよアイデア貯金箱コンクールホームページ』にアクセスしてご確認ください。

第45回

ゆうちよアイデア貯金箱コンクールの  
受賞者発表がありました



- ・壬生小3年 関口 有雅 (せきぐち あるが)  
すてきなデザイン・アイデア賞 3年  
作品名「つれた!つれた!おたからちょ金箱」
- ・壬生小4年 阿部 和斗 (あべ かずと)  
すてきなデザイン・アイデア賞 4年  
作品名「コロナにまけるな!病院スタッフありがとう」

URL [https://www.idea-chokinbako.jp/award\\_01/](https://www.idea-chokinbako.jp/award_01/)  
◎問合せ 学校教育課学校教育係 ☎(81)1870



たいし 泰史くん  
(H27.7.19生)

くろい おみぎ 久留生瑞樹ちゃん  
(H31.3.19生)



ささき あん 佐々木杏ちゃん  
(H25.3.18生)

りん 凜ちゃん  
(H29.3.22生)



すずき はると 鈴木陽翔くん  
(H28.3.27生)



あゆた とわり 鮎田桃和史ちゃん  
(R2.3.12生)



ゆめ 優姫ちゃん  
(H21.8.22生)

あらかわ しゅう 荒川慈優ちゃん  
(H24.3.2生)

きり 嬉優ちゃん  
(H25.11.12生)



さとうすみれ 佐藤華ちゃん  
(H31.3.12生)

## みんなの広場

わが家の  
アイドル



今回は5月生まれのアイドルを募集します。

【締切】3月23日(水)

【必要事項】氏名(ふりがな)(複数のアイドルが写っている場合はそれぞれ分かるように明記してください)、保護者名、生年月日、住所、電話番号

【申込方法】町公式ウェブサイトの、わが家のアイドル送信フォーム  
<https://www.town.mibu.tochigi.jp/idol/> から申込みができます。

役場総合政策課、稲葉・南犬飼出張所、子育て支援センターでも受付けています。

【申 込 先】壬生町総務部総合政策課情報広報係  
〒321-0292 壬生町通町12-22  
Eメールアドレスsougou@town.mibu.tochigi.jp

【備 考】写真は掲載後、原則お返しできませんのでご了承ください。また、町子育てサイトのトップページにもお写真を掲載します。



あきざね れい 秋澤麗美ちゃん  
(H26.3.6生)



うみか 海花ちゃん  
(H23.10.1生)

ひらおふう 日原風介くん  
(H29.3.14生)

るか 琉花ちゃん  
(H21.5.9生)