

## 主な内容

- 獨協健康大学開校 ..... 6
- “みぶまる”を利用して、  
夏休みにお出掛けしよう！ ..... 7

# 広報

# みぶ

2013

7

No.650

## 壬生の 粋



# 国保だより



『国民健康保険高齢受給者証』が更新されます。



～昭和13年8月2日から昭和18年7月1日生まれの方～

国民健康保険高齢受給者証は、毎年8月1日に更新されます。現在お持ちの高齢受給者証は、7月31日で期限切れとなりますので、ご注意ください。

新しい高齢受給者証は、7月23日頃に発送の予定となっております。7月31日になっても届かない場合には、住民課国保年金係へお問い合わせください。

なお、8月1日以降になりましたら、現在お持ちの高齢受給者証は役場住民課、又は稲葉・南犬飼両出張所へ返還していただきますようお願いいたします。

負担割合の区分については、下記のとおりです。

## ◆負担割合の判定基準

負担割合	判定基準
3割	一定以上の所得(住民税課税所得が145万円以上)がある方、または、同じ世帯に一定以上の所得がある70歳以上の国保加入者がいる方
1割 <sup>(※)</sup>	上記以外の方

※平成26年4月1日以降、負担割合は2割になる予定です。

## 3割負担の方でも、1割負担になる場合があります。

世帯内にいる70歳以上の方の収入の合計額によっては、『基準収入額適用申請』をしていただくことにより、1割負担になる場合があります。

該当すると思われる方には、町から通知をお送りいたしますので、手続きをお願いいたします。



## 「基準収入額適用申請」の対象となる方

70歳以上の国保加入者の方の収入の合計額が下記の金額未満の場合は、基準収入額適用申請をしていただくことにより、1割負担となります。

70歳以上の  
国保加入者が世帯に

① 1人だけの場合…383万円未満

※同じ世帯に国保から後期高齢者医療制度へ移行された方がいる場合は、その方との収入合計額が520万円未満であれば、基準収入額適用申請の対象となります。

② 2人以上いる場合…520万円未満

◎問合せ先 ●町民生部住民課国保年金係 ☎81-1836



## 特定健診・特定保健指導についてのお知らせ

生活習慣病予防と健康づくりのため、年に1回は必ず特定健診を受けましょう！！

生活習慣病の主因となるメタボリックシンドローム(内臓脂肪症候群)に着目した健診を実施し、その必要度に応じて生活習慣を改善するための保健指導を実施していくのが、特定健診・特定保健指導です。

壬生町国民健康保険では、特定健診・特定保健指導により、メタボリックシンドロームやその予備群の方を発見し、その人にあった方法で、健康状態や生活習慣の改善を支援していきます。

特定健診は自分自身の健康状態を確認し、生活習慣を改善する絶好のチャンスですので、年に1回は必ず特定健診を受けましょう。

☆特定健診は5月～12月の日程で実施しています（40歳以上75歳未満の方が対象です）

### 特定健診・保健指導の流れ



◎問合せ先 ●町民生部健康福祉課健康増進係 ☎81-1885



## 『国民健康保険限度額適用認定証』について

～医療費の窓口負担を軽減することができます～

高額療養費制度では、請求された医療費の全額を窓口で支払い、後から自己負担限度額を超えた分が高額療養費として支給されます（償還払い）が、この場合、一時的に多額の費用を用意する必要があります。

「限度額適用認定証」を病院に提示することにより、窓口での医療費の支払いは自己負担限度額までおさえられます。さらに、世帯主及び世帯の国保加入者全員が住民税非課税の場合は、入院時の食事代が減額されます。

国民健康保険に加入されている方は、役場住民課において申請ができます。

### 限度額適用認定証の申請について

申請場所	壬生町役場住民課
申請に必要なもの	①国民健康保険被保険者証（保険証） ②印鑑（認印）



### 限度額適用認定証の申請・利用に関する注意点

- 認定証の発行には、世帯主及び世帯の国保加入者全員の住民税の申告がされていることが必要です。
- 認定期間は申請した月の初日から7月31日までです。
- 同一医療機関での外来診療及び入院時の保険適用の医療費が対象となります。食事療養費や室料差額等、保険適用外の費用については、対象となりません。
- 自己負担限度額は、「医療機関ごと、1ヶ月ごと」に計算されます。
- 自己負担限度額は、世帯の所得によって異なります。
- 毎年8月が「限度額適用認定証」の年次更新となります。現在「限度額適用認定証」をお持ちの方には、6月中に更新手続きの通知と申請書をお送りしています。

◎問合せ先 ●町民生部住民課国保年金係 ☎81-1836



## 保険税を滞納すると…

※災害などの特別な理由もなく、長い間保険税を納めないでいると、やむを得ず次のような措置をとることがあります。

災害などの特別な理由とは、次のような場合をいいます。

### 政令で定めた特別な事情があると認められた場合。

- ◆ 世帯主がその財産につき災害を受け、又は、盗難にかかったこと。
- ◆ 世帯主又はその者と生計を一にする親族が病気にかかり、又は負傷したこと。
- ◆ 世帯主がその事業を廃止し、又は休止したこと。
- ◆ 世帯主がその事業につき著しい損失を受けたこと。
- ◆ 上記に類する事由があったこと。



その他、次の方は、措置の対象から除かれます。

- ◆ 厚生労働省で定める公費負担医療を受けている方。

### 1 納期限をすぎると

督促が行われます。延滞金を徴収される場合がありますので、速やかに納めましょう。

### 2 それでも納めないでいると

通常の保険証の代わりに、『短期被保険者証』が交付される場合があります。短期被保険者証は、保険証の有効期間が短く、期限切れごとに保険証の交付を受けることとなります。

### 3 納期限から1年を過ぎると

『被保険者資格証明書』が交付されます。被保険者資格証明書は、保険証を返していただき、代わりに国民健康保険の被保険者の資格を証明するものです。

お医者さんにかかるときは、医療費をいったん全額自己負担することとなります。

全額自己負担で診療を受けた場合、本来、保険者である町が負担する分（一般ですと7割）を特別療養費として、町に申請・請求することとなります。

申請・請求は、診療を受けた月の翌々月以降に、領収書・印鑑等を持参のうえ、町住民課国保年金係で行います。

特別療養費の請求権は、医療費を支払った日の翌日から起算して2年で時効により消滅します。（高校3年生以下の子供には、短期被保険者証を交付しています。）

### 4 納期限から1年6か月を過ぎると

国保の給付が、全部または一部差し止めになります。

### 5 それでも納めないでいると

差し止められた保険給付額から滞納分が差し引かれます。

★以上の措置がとられても、その間の保険税の納付義務がなくなるわけではありません。

## どうしても納付が難しいときは、早めにご相談ください

納付が困難な場合は、未納のままにせず、納付方法等について、早めに担当窓口にご相談ください。

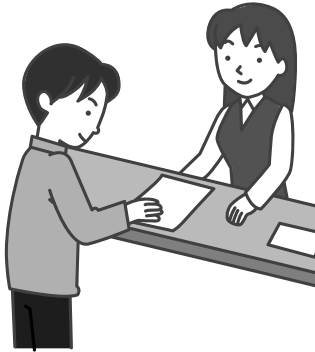
◎納付相談窓口 ●町総務部税務課収税係 ☎81-1816





## 国民健康保険税についてのお知らせ

### 非自発的失業者に対する 国保税の軽減について



倒産や解雇などにより離職された方が、国民健康保険に加入する場合、国保税が軽減されます。

軽減の対象者は、雇用保険の特定受給資格者又は特定理由離職者として求職者給付を受給している65歳未満の方です。

軽減額は、保険税の所得割額を計算する際、離職者の前年の給与所得を100分の30とみなして計算を行うもので、軽減の期間は、離職の翌日から翌年度末までの間です。

軽減を受けるには、「雇用保険受給資格者証」を提示のうえ、申請が必要です。



## 国保税は必ず納期限内に納めましょう

国民健康保険は、助け合いによってみなさんの健康を守っていく大切な制度です。

医療費の心配なく安心して医療が受けられる体制づくりが必要です。

みなさんが病気やけがをしたときの医療費をはじめ、お子さんが生まれたり、ご家族の誰かが亡くなったときなどの給付費用は、窓口でお支払いいただく自己負担、国などの補助金、そして保険税でまかなわれ、特に保険税はその主要な財源です。あなたと家族の健康な生活のために、保険税の期限内納付にご協力ください。

### 納税義務者は？

国保税は「世帯主」に課税されます。国保に加入していない世帯主であっても、世帯の中に国保に加入している人（被保険者）がいる場合は、その世帯主（擬制世帯主といいます）に課税されます。

### 国保税はいつから納めるの？

国保税を納めるのは、国保の被保険者として資格を得たときからで、届出をしたときからではありません。**加入の届出が遅れたときは、資格が発生した月までさかのぼって国保税を納めることになります。**

**国民健康保険加入・資格喪失の届出は、忘れずに14日以内にしてください。**



平成25年度の納付は、平成25年7月から翌年2月までの8期です。



# 壬生町と獨協医大が 健康大学開校



～元気で“健康な暮らし”のために～



健康大学協定締結式



健康大学開校式



第1回目講義救急応急処置



- 平成24年度救急患者受け入れ  
● 救急患者受け入れ状況  
総数24232人(約2000人/月)
- 救急車来院患者数(ドクヘリ含む)  
合計5183台(救命救急センター176台)
- 救命救急センター当直  
専従医3名+初期研修医1名
- 時間外救急部  
全科当直



ドクターヘリ見学

ゴールデンウィーク明けの5月7日、町は獨協医大と協定を締結し、連携・協力して、日常の病気の予防や健康づくりに役立ててもらうことを目的に健康や医療について学ぶ「みぶまち・獨協健康大学」を開校しました。

これは町民40名が対象で、受講者は同大学の校舎を利用し、医学部教員や看護学部教員などから指導を受けます。

健康大学の設立は「医療最先端のまちを目指す」第一歩、地域の健康リーダーを育成するとともに健康や医療に興味を持ってもらうことが狙いです。学長は小菅一弥町長、副学長は稲葉憲之獨協医大大学長が務めます。

6月27日の開校式の後に第1回目の講義が行われ、9月18日まで全8回開催されます。内容は「救急応急処置とドクターヘリ見学」、「糖尿病治療の新たな展開」、「感染予防と手洗いに関するセミナー」など。1回約1時間30分で、1回1単位とし、全8単位のうち5単位以上を取得した受講生には修了証書が授与されます。

# 上手に“みぶまる”を利用して、 夏休みにお出掛けしよう！

デマンド（乗り合い）タクシー“みぶまる”は、町内でしたら定額でどこへでも行ける乗り合いタクシーです。小学生からは、お一人での利用が出来ますので、『ふれあいプール』や『壬生町立図書館』など、夏休みのお出掛けの際は、“みぶまる”をご利用ください。

“みぶまる”の利用には事前登録が必要になります。登録は、お電話で、簡単に出来ますので、みぶまる予約受付センターもしくは、町総合政策課企画調整係へお問い合わせください。

利用料金	中学生以上300円 小学生100円 未就学児無料 ※お支払いは、現金です。 乗車の際に運転手にお渡しください。
運行日	毎週月～金曜日
運行便	8、9、10、11、12、13、14、15、16時
運休日	土・日・祝日（年末年始12/29～1/3）
予約期限	利用予定日の1週間前から1時間前までです。 午前8、9時の便は、前日の17時までの予約となります。
車種	セダン型タクシー（最大4名の乗車が可能です。）



デマンドタクシーキャラクター  
**みぶまる**

**みぶまる  
予約受付センター**

はーい いーみぶ  
**0282-81-1132** (予約受付時間  
7時30分  
～17時30分)

## 夏休みのお薦めプラン①～ふれあいプールで元気UP～

- 1 利用する前日の17時までに、みぶまる予約受付センター（☎81-1132）へ、次の日の9時便で自宅から『ふれあいプール』までの予約と16時便で『ふれあいプール』から自宅までの予約をします。
- 2 “みぶまる”が9時から10時までに自宅へ迎えに来まして、10時までに『ふれあいプール』に到着します。
- 3 『ふれあいプール』で思いっきり遊びます。16時までに、着替えを済ませて、『みぶまる待合所』へ行きます。
- 4 “みぶまる”が、16時から17時までに、『ふれあいプール』へ迎えに来まして、17時までに、自宅へ到着します。
- 5 しっかり夕食を食べて、お風呂に入り、宿題をやったら、就寝です。



入口付近に設置予定です。  
写真は、イメージです。

## 夏休みのお薦めプラン②～図書館で涼しくお勉強～

- 1 利用する当日の11時までに、みぶまる予約受付センター（☎81-1132）へ、12時便で自宅から『壬生町立図書館』までの予約と、16時便で『壬生町立図書館』から自宅までの予約をします。図書館は、城址公園内にありますので、公園内の乗車場所などを伝えます。
- 2 “みぶまる”が12時から13時までに自宅へ迎えに来まして、13時までに『壬生町立図書館』に到着します。
- 3 『壬生町立図書館』の涼しい環境で、夏休みの宿題や読書などを楽しめます。
- 4 “みぶまる”が16時から17時までに、『壬生町立図書館』のある城址公園内の指定した乗車場所に迎えに来まして、17時までに自宅へ到着します。
- 5 夏休みの宿題などが涼しく計画的に進みます。

問合せ先

町総務部総合政策課企画調整係 ☎81-1813

# 保育園が取り組む 子育て支援事業

保育園では、子育てに関する悩みや疑問の相談に応じていますが、次のような子育て支援事業も行っていますのでご利用ください。

## 休日保育

保護者の就労形態の多様化に対応するため、日曜日・祝日等の保護者の勤務等により、保育に欠ける児童を保育園で保育する「休日保育」を実施しています。

対象は、保育園に入所しており、保護者の就労などのため、休日等においても保育に欠ける児童になります。

保育園により利用料金に違いがありますので、詳細は各保育園にお問い合わせください。



## 一時保育

専業主婦家庭等の育児疲れの解消や保護者の急病、入院等に伴い、一時的に保育が必要になった就学前児童を保育園で保育する「一時保育」を実施しています。



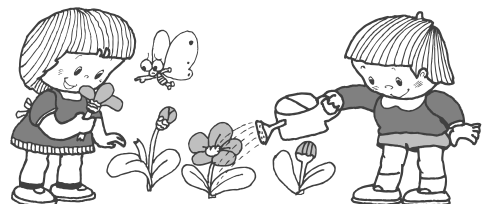
## 特定保育

保護者の勤労形態が多様化しているなかで、働き方に応じた保育需要に対応する「特定保育」を実施しています。

対象は、保育所において一定程度(1ヵ月当たり概ね64時間以上)継続的に保育する児童になります。

ただし、同居親族等が対象児童を保育できる場合は、対象にはなりません。

保育園により利用料金に違いがありますので、詳細は各保育園にお問い合わせください。



### 実施保育園及び問合せ先

壬生寺保育園	壬生町大師町11番16号	☎82-0811
ありんこ保育園	壬生町壬生丁75番地14	☎82-3137
メリーランド保育園	壬生町下稲葉343番地1	☎82-5921
森の子保育園	壬生町安塚39番地1	☎85-0301
ステラ獨協前保育園	壬生町北小林1075番地12	☎85-1010



# 病後児保育事業を実施しています

## 病後児（病気の回復期のお子さん）を短期間お預かりいたします

※当該事業は「保育対策促進事業」の一事業であり、町が「ステラ獨協前保育園」に委託して行うものです。

### 対象となるお子さん

- ・町内に住所がある小学校3年生までのお子さん
- ・病気回復期にあり、安静確保の配慮が必要なお子さん

### 実施施設

実施施設：ステラ獨協前保育園内病後児専用室  
保育時間：午前8時から午後5時まで（月～土）  
（日曜祝祭日、年末年始の12/29～1/3を除く）

※看護師等1名・保育士1名にて対応

### 利用方法

- ①病後児保育の利用が可能かどうか医師に相談のうえ、「診療情報提供書」（有料）を書いてもらい、「利用申請書」と一緒に、実施施設に提出してください。  
※利用当日に申し込みの場合は、定員等の都合によりお断りする場合がございます。利用前日の17時までに園又は役場こども未来課子育て支援係に連絡し予約をとってください。
- ②お子さんをお迎えの際に、その日の利用料を実施園に直接お支払いください。
- ③利用期間は、原則として1回の申請につき連続7日間を限度とします。  
※申請書等は実施施設又は本庁こども未来課にあります。また、町のHPからもダウンロードできます。  
※利用定員は、1日あたり3名です。

### 利用料

1日あたり2,000円（市民税非課税世帯は500円）  
診療情報提供書代は別途かかります。

### 対象となる症状

- ①感冒、消化不良症等日常罹患する疾病の回復期
- ②水痘、風しん等の慢性疾患の回復期  
麻疹・結核を除く）
- ③ぜん息等の慢性疾患
- ④熱傷等の外傷性疾患

問合せ先 町民生部こども未来課子育て支援係 ☎81-1831  
ステラ獨協前保育園（壬生町北小林1075-12） ☎85-1010

# 不妊治療費補助制度のお知らせ

壬生町では、子どもを望む夫婦が不妊治療を受ける場合において、その不妊治療費の一部を助成しています。

### 対象者

法律上の婚姻をしている夫婦で、次の全てに該当する方

- ①医師による不妊治療を受けていること
- ②1年以上前から壬生町に居住している方
- ③医療保険各法の被保険者又は被扶養者である方
- ④町税等の滞納がない方

### 助成の内容

治療1回につき、国、県の制度や医療保険各法に基づく補助及び給付等を差し引いた額に2分の1を乗じて得た額で10万円を上限に助成します。

1年度あたり2回までとし、通算3年まで助成します。

### 申請期限

原則として治療を受けた日の属する年度の翌年度末までに申請してください。

ただし、治療中で年度を越える場合は、治療終了時が治療を受けた日として申請できます。

### 必要書類

- ①壬生町不妊治療費補助金交付申請書
- ②保険適用外医療費に係る領収書
- ③国又は県の制度による給付等があるときは、補助金等交付決定通知書の写し
- ④住民票の写し又は、外国人登録原票記載事項証明書
- ⑤町税完納証明書

ただし公簿等により内容が確認できる場合は、これを省略することができます。

申請先及び問合せ先 町民生部こども未来課子育て支援係 ☎81-1831

### その他

栃木県においても同様の助成制度がありますので、県南健康福祉センター 健康支援課 母子保健福祉担当（☎0285-22-0488）までお問い合わせください。

# 老齢基礎年金・障害基礎年金について

20歳から60歳になるまでの40年間、国民年金・厚生年金・共済年金等の公的年金制度に加入して保険料を納めた方には、65歳から老齢基礎年金が支給されます。

また、老後までの長い間には予測できない事がいろいろあり、病気や怪我等で障がいが残った場合の障害年金や、生計を維持している方が亡くなられた場合の遺族年金等があります。

この公的年金のしくみは、自分の納めている保険料が今の高齢世代を支え、自分が年老いたときには、次の世代の納める保険料によって支えられる【世代間扶養のしくみ】によって成り立っています。今回は老齢基礎年金、障害基礎年金についてご紹介します。

## (1) 老齢基礎年金

### 受給資格期間



次の期間の合計が25年以上必要です。

- 国民年金の保険料を納付した期間
- 保険料の免除、猶予、納付特例を受けた期間
- 昭和36年4月以後の厚生年金や共済組合の加入期間
- 第3号被保険者期間
- 合算対象期間（任意加入できる方が加入しなかった期間）

### 合算対象期間

次の期間（カラ期間）は、受け取る年金額には反映されませんが、年金受給資格期間として合算されます。  
※カラ期間は、年金の未加入期間となっており、日本年金機構にはその記録が残されていないため、原則、ご本人の申出によってカラ期間の有無が調査されます。[受給資格期間を満たせない方で、カラ期間となる可能性があると思われる方は、お申し出ください。](#)

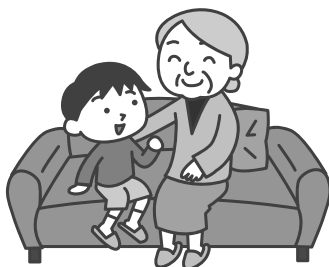
- 厚生年金や共済組合の加入者の配偶者で、昭和36年4月から昭和61年3月までのうち、国民年金に任意加入しなかった期間
- 平成3年3月以前に20歳以上の学生で任意加入しなかった期間
- 昭和36年4月以降、厚生年金の脱退手当金を受けた期間
- 昭和36年4月以降の20歳から60歳までの間、海外に居住していた期間

### 年金額（平成25年度4月時点）

老齢基礎年金の年額は786,500円ですが、毎年、物価スライドにより変動します。この額は、20歳から60歳になるまでの40年間、または、年齢に応じた加入可能年数のすべての期間を納付した方が、65歳から受けられる金額です。

保険料を納付した期間が加入可能年数より少ない場合には、次の式で計算した額となります。※（ ）内は、平成21年3月までの率です。

$$786,500円 \times \frac{\text{保険料納付月数} + \text{全額免除月数} \times 4/8 (2/6) + 3/4 \text{免除月数} \times 5/8 (3/6) + \text{半額免除月数} \times 6/8 (4/6) + 1/4 \text{免除月数} \times 7/8 (5/6)}{40年 \times 12ヶ月 (480ヶ月)}$$



### 繰り上げ請求

希望により、受給開始年齢を早めて、60歳～65歳前に受給することができます。しかし、この場合の年金額は、65歳から受ける年金額に請求年齢に応じた支給率を乗じた額となり、生涯、減額された年金を受給することとなります。繰り上げで受給すると、特別支給の老齢厚生年金は支給停止になり、病気や怪我等で障がいが発生しても、障害基礎年金を請求することはできません。

## 繰り下げ請求

希望により、受給開始年齢を延ばして、66歳以降に受給することができます。受給を繰り下げた方の年金額は、65歳から受ける年金額に請求年齢に応じた支給率を乗じた額となり、増額されます。

### 老齢基礎年金年齢別支給率

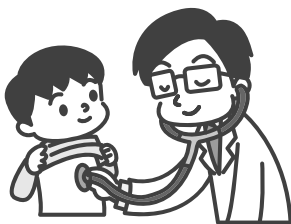
【昭和16.4.2以降生まれの方】

繰上げ受給年	60歳	61歳	62歳	63歳	64歳	請求月から65歳になるまでの月数ごとに0.5%の減額率
支給率	70%	76%	82%	88%	94%	
繰下げ受給年	66歳	67歳	68歳	69歳	70歳	65歳以後の月数ごとに、0.7%の増額率(142%上限)
支給率	108.4%	116.8%	125.2%	133.6%	142%	

## (2) 障害基礎年金

障害基礎年金は、国民年金加入中（または、老齢基礎年金を受給していない60歳以上65歳未満で国内在住中）や、20歳前の病気や怪我で、障害認定日に国民年金法で定める障害等級「1級」または、「2級」に該当する状態の場合に、支給される年金です。

※障害認定日：その障がいの原因となった病気や怪我の初診日から1年6ヶ月経った日。または、それ以前に症状が固定した場合はその日等。



### 対象となる方

下記のいずれか一つに当てはまる方

- 国民年金の被保険者期間中に初診日がある。
- 国内に住所があり、厚生年金や共済組合に加入していない60歳以上65歳未満の期間に初診日がある。
- 20歳前に初診日がある。

### 受給の条件

#### <障害認定日による請求>

##### ● 初診日が20歳前にある場合

- ・ 20歳に到達したときの障がいの程度が、障害等級に該当している。

##### ● 初診日が20歳後にある場合

- ・ 障害認定日（初診日から1年6ヵ月）の障がいの程度が、障害等級に該当している。
  - ・ 初診日の前々月までの加入期間のうち、国民年金保険料納付期間や免除期間（学生納付特例・若年者猶予を含む）、及び、厚生年金や共済組合に加入していた期間の合計が、2/3以上あること。
- ※ただし、この2/3以上の納付要件を満たしていなくても、初診日が平成28年3月31日以前にあるときは、初診日の前々月直近の1年間に保険料の滞納がなければ、該当する場合がありますので、詳しくはお問い合わせください。

#### <障害認定日以後に、症状が重くなった場合の請求>

- 65歳までに症状が重くなり、障害等級に該当する状態になったとき。（事後重症）
- 新たな病気や怪我により、その基準傷病の障害認定日から65歳になるまでに、前の傷病と併せて初めて障害等級に該当したとき。



### 年金額（平成25年度4月時点）

1級障害 ..... 983,100円  
2級障害 ..... 786,500円

障害基礎年金を受給できるようになった場合、その方に生計を維持されている18歳到達年度の末日までの子、または、20歳未満で障がいの状態が1級・2級の子がいる場合には、子の数に応じて加算があります。

加算対象の子1人につき（2人目まで）..... 226,300円

加算対象の子1人につき（3人目以降）..... 75,400円



# あなたの税が未来を拓く

## 市町村税徴収強化月間2013夏

### 県下一斉の取組

納税の公平と税収の確保を図るため、7～8月を「市町村税徴収強化月間2013夏」として、栃木県との協働により、県下一斉に徴収の強化に取り組みます。

### 納期内に納付を

町が提供する、福祉や教育をはじめ様々なサービスは、町税が主な財源の一つです。町税の滞納は、町の財政を圧迫し、町民サービスに支障をきたすことになりかねません。そして何より、納期内に税金をきちんと納めている大多数の皆さんとの公平性を欠くこととなります。また、督促状の送付などの経費に余分な税金を使うことにもなります。そのため、町では、収入や財産がありながら町税を納付しようとしないう滞納者に対しての滞納処分（差押え等）を強化しています。

### 差押えを強化

税金を納期限までに納めなかった方には、まず督促状が送付されます。この督促状が発送された日から起算して10日を経過した日までにその税金を完納しなかったときには、町は滞納者の財産（預貯金、生命保険、不動産、給料、自動車、動産〈電化製品や美術品、貴金属等〉）を差し押さえなければならないことが法律で定められています。



財産調査には、滞納者の自宅などの捜索があります。捜索時に発見された財産は、差し押さえされます。「捜索」とは、税を徴収する職員に認められた権限で、裁判所の令状は不要です。

また、自動車のタイヤロック（写真）を行う場合もあります。タイヤロックとは、差し押さえた自動車を運行、使用させないための措置（国税徴収法第71条）で運行不能状態にするものです。

### 事情がある場合は相談を

病気や失業、事業の廃止、災害にあったなど、やむを得ない理由で一時的に税金を納期内に納めることが困難な方は、納期内に町税務課収税係まで連絡してください。生活状況等をお聞きしたうえで、徴収の猶予などをすることができます。事情により納付が困難な場合は、そのまま放置せず、まずは連絡してください。

## 納税・滞納処分Q&A こんな話をよく聞きます

### Q1 借金があるから税金が払えません

答 法律によって、税金は全ての債務（借金含む）に優先すると定められています。個人債務より税金が優先されます。（地方税法第14条）

### Q2 いきなり差し押さえされた、あんまりではないか

答 税は納期内納付が大原則です。督促状発送日から10日を経過した日までに完納しない時は「差し押さえをしなければならない」と明示してあります。（国税徴収法第47条）

### Q3 個人の財産を勝手に調べて差し押さえされた、プライバシーの侵害ではないか

答 税金を滞納すると、国税徴収法・地方税法に基づき財産すべてに対する調査権限が発生します。この権限により調査を受けた金融機関等の関係機関は、協力しなければなりません。また、財産の調査は、個人情報保護法に一切抵触しません。

### Q4 差し押さえる前に自宅訪問はしないの？

答 差し押さえ等をするにあたり、自宅訪問して納税を催告する行政サービスは原則として行いません。差し押さえ等が行われるまでには、必ず事前に督促状などの通知が送付されています。

### Q5 小額滞納でも差し押さえはするの？

答 金額の大小に関わらず差し押さえ等を行います。「小額の滞納だから差し押さえられないはず…」といった考えはお止めください。

問合せ先 町総務部税務課収税係 ☎81-1816

# 古くなった 消火器の処分について



消火器の処分は、（社）日本消火器工業会が地域の販売代理店等と協力して、リサイクルを行っています。詳しくは、お近くの窓口へお問い合わせください。（処分には消火器リサイクルシール代及び運送・保管費用が必要となります。）

また、壬生町では、消火器を処理できませんので、ごみステーションに出さないでください。

## ※リサイクル窓口の探し方、選び方

窓口までの回収方法によって、収集運搬・保管費用が必要です。  
お近くの窓口にお問い合わせください。

**引き取りを依頼する場合は…?**

**特定窓口**

消火器の引き取りを行える消火器販売店で、日本全国に約3,500社あります。

**直接持ち込む場合は…?**

**特定窓口**  
or  
**指定引取場所**

消火器工業会が設置したもので、日本全国で約200ヶ所あります。

お近くの特定窓口または、指定引取場所をお探しの際は

**郵送する場合は…?**

事前に電話でお申し込みいただきます。  
**全国一律2,310円** 運搬費用リサイクルシール代含むで、回収を依頼できます。

**ゆうパック専用コールセンター**  
郵送のみのお問い合わせとなります。  
**0120-822-306**

伝票と消火器発送用の専用箱が届きますので、その際代引きにてお支払ください。

※宇都宮市、栃木市、下都賀郡にあるリサイクル申し込み窓口（特定窓口）は下記の通りになります。（6月1日現在）消火器の引取りを依頼する場合やリサイクル申し込み窓口（特定窓口）へ持ち込まれる場合は、事前にご連絡ください。処理料金は、消火器リサイクルシール代、収集運搬・保管費用となり、窓口によって異なりますので、事前にご確認ください。（他市町及び最新の窓口情報は<http://www.ferpc.jp/accept/>で検索できます）

宇都宮市（あいうえお順）	
・株式会社青木商会 TEL028-622-2361 宇都宮市山本2-22-8	・株式会社メディア・システム TEL028-666-7130 宇都宮市西川田6-6-5
・栃木防災株式会社 TEL028-622-5481 宇都宮市大曾5-3-6	・中央保安商事株式会社 TEL028-648-5311 宇都宮市下荒針町3393-8
・佐藤防災サービス株式会社 TEL028-637-1619 宇都宮市一条4-5-27	・さくら防災株式会社 TEL028-683-7551 宇都宮市陽東5-7-7
・有限会社村山商会 TEL028-633-4920 宇都宮市花房本町3-2	・株式会社ジェム総合設備 TEL028-657-7070 宇都宮市問屋町3426番地18
・富士防災株式会社 TEL028-648-8228 宇都宮市鶴田町1610-8	・有限会社宮防災 TEL028-657-5176 宇都宮市石井町3414-141
・有限会社毛塚防災 TEL028-637-0509 宇都宮市鶴田町2931-3	・太平ビルサービス株式会社 宇都宮支店 TEL028-639-3810 宇都宮市東宿郷6-1-7 ビック・ビー東宿郷4F
・佐藤商事株式会社 TEL028-634-5491 宇都宮市西3-4-10	・野中商工株式会社 TEL028-621-7411 宇都宮市今泉5-5-7
・宇都宮防災株式会社 TEL028-653-8208 宇都宮市横田新町8-7	<b>栃木市</b>
・株式会社仙台銘板宇都宮営業所 TEL028-657-7500 宇都宮市インターパーク六丁目2番11号	・錦屋防災株式会社 TEL0282-23-0590 栃木市片柳町2-7-66
・春木堂 TEL028-653-6656 宇都宮市高砂町24-16	<b>下都賀郡</b>
	・有限会社小荷田商店 TEL0282-55-2016 下都賀郡岩舟町豊岡6

※栃木県内の指定引取場所は、下記の通りです。（6月1日現在） 持ち込む前に、消火器リサイクルシール代、収集運搬・保管費用等について、事前にお問い合わせください。

- ・株式会社丸山製作所 北関東営業所 TEL0289-76-5388 鹿沼市茂呂648-1
- ・関東西濃運輸株式会社小山支店 TEL0285-27-1771 小山市大字横倉字遠上1196
- ・有限会社那須金属 TEL0287-63-8910 那須塩原市埼玉2-207

リサイクルシステムに関する問い合わせ先

（社団法人）日本消火器工業会代理）株式会社消火器リサイクル推進センター  
TEL03-5829-6773 ホームページ <http://www.ferpc.jp/>

# 地籍調査

にご協力をお願いします

壬生町では、土地に関する実態を正確に把握し、地籍の明確化を図るため、国土調査法に基づく地籍調査を実施しています。地籍調査について、皆さまのご理解とご協力をお願いいたします。

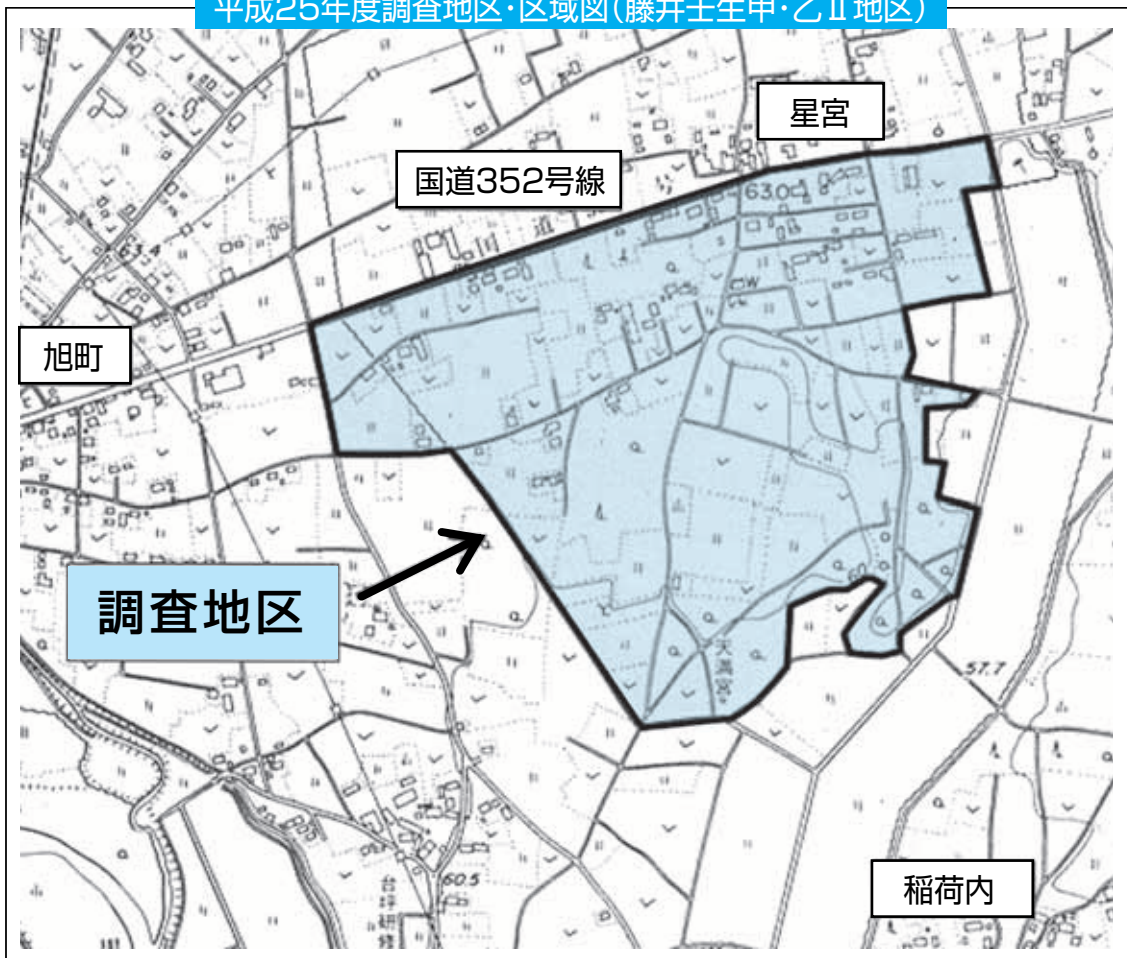
平成25年度は、下図の地区（藤井壬生甲・乙Ⅱ地区）を調査いたします。

平成25年度は、次のような作業を実施いたします。

- ①道路などと個人の土地との境界確認
- ②個人と個人との土地の境界確認
- ③測量のための基準点の設置及び測量

調査地区（隣接する土地も含みます）の土地の所有者には、改めて説明会のご案内をさせていただきますので、ご協力をいただきますようよろしくお願いいたします。

平成25年度調査地区・区域図(藤井壬生甲・乙Ⅱ地区)



# 地籍調査の進め方

## 1 準備

事業計画の策定、関係機関との連絡調整、住民への説明会等を行い、地籍調査を始める体制を作ります。



## 2 一筆地調査

一筆ごとの土地について、公図等の資料により調査した後、土地所有者等の立会のもとに、所有者、地番、地目<sup>※1</sup>、境界の確認を行います。

※1…地目 土地の主たる用途のこと。田、畑、宅地、山林、原野、公衆用道路などに区分される。



## 3 地籍測量

図根点<sup>※2</sup>を設置し、段階を踏んで測量を行い、各筆の面積を測定します。これによって、各筆の位置が地球上の座標値で正確に表示されることになります。

※2…図根点 座標値を求めるための基準とする点



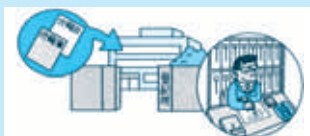
## 4 成果の閲覧・確認

一筆地調査、地籍測量により作成した地籍簿と地籍図の案を土地の所有者等に閲覧し、誤り等を訂正できる機会を設けます。その上で、都道府県知事の認証及び国の承認を受けます。



### ◎成果の利活用

地籍調査の成果を、土地の売買、土地トラブルの防止、災害時の復旧、各種行政運営等に利活用します。最近ではコンピュータによる管理が進んでいます。



### ◎登記所への送付

地籍簿と地籍図の写しを登記所に送付します。これにより、登記所において土地登記簿が書き改められるとともに、地籍図が備え付けられます。

### 地籍調査とは

人に戸籍があるように、土地にも戸籍、つまり、地番、地目、面積、所有者があり、これが「地籍」です。

「地籍調査」とは、土地の地籍を明確にする調査のことです。具体的には、一筆ごとの土地について、現地で土地の境界を確認し、正確な測量を行い、地図（地籍図）と記録（地籍簿）を作成するものです。

### 費用について

地籍調査に土地所有者の皆さんの費用負担はありません。

### どうして地籍調査が必要なの？

土地に関する記録としては、登記所に備え付けられている「公図」や「登記簿」があります。

しかし、その多くは、明治時代のはじめの地租改正時に作成された地図がもとなつています。当時の測量技術やその後の土地の異動などにより現況と合わないために、土地取引や公共事業に支障をきたすだけでなく、境界紛争の起こる原因にもなっています。

そこで、土地の有効活用や保全のためには、土地に関する実態を正確に把握する「地籍調査」を実施する必要があります。

### 地籍調査は何の役に立つの？

- 皆さんの財産（土地）が正確に記録され保存されます。
- 一筆ごとの土地が経緯度と結びつけられているため、災害等で現地が変化しても土地の境界を再現できます。
- 正確な地籍図が作成されるため、土地に関するトラブルを未然に防げます。
- 公共事業に要する時間と労力を節約できます。
- 正確な課税がなされます。
- 土地に関する情報のデータベースを作り、コンピュータ処理ができ、各分野で多様な利活用ができます。

### 問合せ先

町経済部農政課農村保全係

☎81-1839

## 「人権の花」運動 花の贈呈式

5月31日、壬生小学校において宇都宮地方務局、栃木人権擁護委員協議会、町による「人権の花」運動の花の贈呈式が行われました。当日は、町人権擁護委員（さいとうかずこ齊藤和子会長）の方々から児童たちにマリーゴールド、ガザニア、百日草等の苗が手渡されました。

この運動は、児童が相互に協力しながら花を育てることで、やさしさや相手に対する思いやりの心を育み、人権への理解を深めてもらおうと実施しているものです。



## 交通死亡事故・窃盗事件が発生

6月14日、壬生町本丸一丁目先の宇都宮・栃木線において、交通死亡事故が発生したことから、栃木警察署や町交通安全協会、交通安全母の会、交通指導員、栃木地区安全運転管理者協議会の合同による交通安全街頭啓発活動を実施しました。交通安全チラシや広報品を配布しながら、交通安全を呼びかけました。

また、町内では自動車や自動販売機荒らしが多発しているほか、エアコンの室外機を持ち去る事件も発生していますので、「鍵のかけ忘れや「不審者」等には十分ご注意ください。



## 野外焼却(野焼き)はやめましょう

家庭から出たゴミ（廃棄物）や事業所から出たゴミなどは、そのゴミの種類にかかわらず、野外での焼却は禁止されています。ゴミを燃やすとダイオキシンなどの有害な物質が発生し、大気汚染の原因になります。家庭で出た少量のゴミだからと野外焼却すると、近所の家の洗濯物に臭いをつけてしまったり、部屋の中にケムリが入ったりして、迷惑をかけることになります。

ゴミを処分する場合は、一般家庭であれば、決められた日の朝にゴミステーションへ出す、事業所であれば、業者に処理を委託するなどして、野外焼却は絶対にやめましょう。

### 法律で認められている焼却行為

- 風水害、火災、凍霜害などの予防、応急対策などで必要な廃棄物の焼却
- どんど焼きなどの風俗習慣又は宗教上の行事を行うために必要な廃棄物の焼却
- 農業などを営むためにやむを得ないものとして行われる廃棄物の焼却  
(マルチなど農業用ビニールなどの焼却は認められません。)
- 焚き火その他日常生活を営む上で通常行われる廃棄物の焼却であって軽微なもの

上記の認められる場合であっても、近所への迷惑がかかるなど周辺的生活環境への影響が認められる行為は、中止していただく場合があります。

また、ビニールなど焼却することで、有害な物質が発生するものは絶対に燃やさないください。

問合せ先

町民生部生活環境課環境保全係 ☎81-1834



# 青少年健全育成標語入賞者発表

青少年を非行から守り犯罪の未然防止と、更生のために援助できる標語を、町内中学校の2年生を対象に町青少年健全育成実施委員会が募集し、青少年問題協議会において厳正に審査し選出された作品です。

## 平成25年度青少年健全育成標語結果

<b>最優秀賞</b>	ほり 堀	あい か 亜衣可	南犬飼中学校	ありがとう いちばんすてきな あい言葉
<b>優秀賞</b>	おちあい 落合 ひと 人見	ゆう た 勇太 さき 紗生	南犬飼中学校 壬生中学校	考えよう 自分の行動 相手の気持ち いじめゼロ みんなで広げる 笑顔の輪
<b>佳作</b>	たけざわ 竹澤 ひなが 日永 えんどう 遠藤 べつ い 別井 あき ば 秋葉 おいぬま 生沼 きはら 桐原 さとう 佐藤	か れん 香恋 り お 梨央 みなみ 南 あい み 愛美 さ お 沙和 おう か 央佳 たい き 大輝 も か も 々 萌々香	壬生中学校 壬生中学校 南犬飼中学校 壬生中学校 壬生中学校 壬生中学校 壬生中学校 南犬飼中学校 壬生中学校	誰にでも 明るい笑顔と 思いやり 非行なし 明るい壬生町 明るい未来 ありがとう 感謝の気持ちを 忘れずに 作ろうよ 笑顔が絶えない 壬生町に たがやそう 優しい心と 明るい未来 目指そうよ 笑顔と優しさ あふれる町 一度なら その一回が 命とり 増やそうよ 明るい笑顔と元気なあいさつ



### くろ こ とおる 黒子 徹さん 農業委員に選任

住 所 壬生町大字上稲葉226番地  
年 齢 65歳  
担当農事部名 上町

壬生町農業委員会委員に、黒子 徹さん（農業共済組合推薦）が6月20日付で、町から選任されました。

農業委員会委員は、地域農業の相談役として、地域農業の推進、農地行政の適正な執行などを行っています。

農業、農地に関することは、お気軽にご相談ください。

上記選任に伴う、各農事部担当農業委員の変更

農事部名	委員氏名
台坪、田向稲荷内、馬場、原宿、星の宮	すぎの のぼる 杉野 昇
三好町、至宝町、六美町南部、六美町北部	もりた まさよし 森田 正義
通町、屋敷、西高野、藤井中部	かわさき みよこ 柏崎美代子
旭町、新町、万町、壬生下馬木	しのはらとみ たろう 篠原富太郎
稲葉下馬木、下町	ことより なると 琴寄 成人

### 関東管区警察局長から 表彰状授与

5月17日、埼玉県さいたま市の会場において、関東交通安全協会連合会主催による交通安全表彰状授与式があり、壬生町からは町交通安全協会長の田中作蔵さんが「関東管区警察局長・関東交通安全協会長連名表彰」を授与されました。

田中さんは、多年にわたり交通安全のため尽力された功労と、妻のシン子さんは、その功労を支えた功績により感謝状が授与されました。



## 地元と共に まごころサービス

### 鈴木自動車販売グループ

ロータスクラブ壬生車検センター <b>鈴木自動車販売株式会社</b> 壬生町安塚1170-6 TEL:(86)0798 FAX:(86)0903	新車・中古車販売 くるま市店 <b>スズキ販売壬生</b> 壬生町安塚793-18 TEL:(86)3188 FAX:(86)3172	オートサービス安塚給油所 <b>スタンドスズキ</b> 壬生町安塚874-3 TEL:(86)0386 FAX:(86)0368	サイクル&モーターショップ <b>鈴木輪業</b> 壬生町安塚1935 TEL:(86)0012 FAX:(86)1356
--	---	--	---

フリーダイヤル 0120-12-0798

# まちのわだい



## 第9回「いきいき壬雷クラブ」グラウンド・ゴルフ大会開催



※いきいき壬雷クラブの加入単位クラブには、60歳以上の方であればどなたでも入会できます。是非お友達を誘ってご入会ください。詳しくは、町社会福祉協議会事務局(TEL82-7899)まで。

5月31日、いきいき壬雷クラブ(葛<sup>つたごう</sup>耕<sup>いち</sup>一<sup>いち</sup>会長)主催のグラウンド・ゴルフ大会が町総合運動場において開催されました。

この大会は、グラウンド・ゴルフを通じて、高齢者が楽しい一日を過ごし、体力の維持と身体機能の向上を図ることを目的に毎年開催されています。

競技は4面のコートを使い、24組107名の参加者で行われました。雨天により一日順延となりましたが、皆さんは元気にコートの中でかけ声を掛けながら熱心に競技していました。

### 入賞者

順位	氏名
優勝	まつしま たてお 松嶋 建男
準優勝	いでい きみ 出井 キミ
3位	ながい こうぞう 永井 弘三
4位	あみかわ ましこ 荒川 佳子
5位	いしかわ みやこ 石川 ミヤ子
6位	やない さちこ 矢内 幸子
7位	しまだ かずよし 島田 一良
8位	きたで よしろう 北出 義郎
9位	うえはら せつこ 上原 節子
10位	まつしま サダイ 松島 サダイ

## レスリング全国大会で好成績!

6月8・9日に茨城県水戸市で行われた第39回全国中学生レスリング選手権大会において、山根<sup>やまね</sup>大地<sup>だいち</sup>君(壬生中学校3年)が男子の部59kg級で準優勝、大塚<sup>おおつか</sup>亜美<sup>あみ</sup>さん(壬生中学校3年)が女子の部44kg級で第3位の好成績を収め、その報告に教育長室を訪れました。お二人の今後のさらなる活躍が期待されます。



## 第15回花いっぱいコンクール 睦地区コミュニティ



6月16日、睦地区コミュニティ推進協議会(中島<sup>なかしま</sup>光<sup>みつ</sup>男<sup>お</sup>会長)主催による「花いっぱいコンクール」が行われました。

花と緑の育成を通して、美しい街づくりと、住民同士のふれあいを目的としてはじめられた事業で、睦地区コミュニティ加入自治会内の12の花壇を、2つのグループにわかれ小学生や育成部会委員等が審査しました。

審査員の子どもたちは、綺麗な花を咲かせるための苦労や秘訣を、自治会長さんに熱心に尋ねていました。審査の結果は、8月の夏祭りで表彰される予定です。

## 夏まつり特集「八坂祭」

7/7(日)の出御祭、7/14(日)の大神輿渡御の模様を30分番組に編集してご紹介します。ぜひご覧ください!

初回放送 8/12(月)9時~

【再放送】8/13(火)16時、8/14(水)21時、8/16(金)9時、8/17(土)16時



栃木ケーブルテレビ 宇328-0024 栃木県栃木市榎ノ町43-5  
TEL 0120-25-1319 FAX 0120-25-1319 E-MAIL tayori@cc9.na.jp

### 地上デジタル 111ch アナログ 9ch

リモコンボタンは 11

★CC9ニュース 今後の取材・放送予定★

内容	開催日	放送日
中学生海外派遣団結団式(壬生中央公民館)	8/4(日)	8/7(水)
壬生ふるさとまつり(壬生町総合公園)	8/24(土)	8/26(月)

※みなさんの地域へ取材に伺います。情報をお寄せください。  
※CC9ニュースは月曜~金曜の夕方6時に内容を更新します。



# まちのわだい



## スカイベリー苺の提供

去る6月6日、壬生町苺出荷組合のご好意により、壬生中・南犬飼中の両校の給食に“スカイベリー”が提供されました。

いちごは、当日の給食として生徒達に試食されたうえ、フルーツクリームサンドとしても美味しくいただくことができました。生徒たちは、新鮮な“スカイベリー”の美味しさに満足した様子でした。

## 「下稲葉地区圃場整備事業推進協議会」設立総会が開催

6月20日、稲葉地区公民館において、下稲葉地区圃場整備事業推進協議会の設立総会が開催されました。この協議会は、区画整理や水路、農道などといった農業生産基盤等を一体的に整備するため、地域の特性に応じた圃場整備事業の円滑な推進を図ることを目的として設立されたものです。

総会では、議事である経過報告、協議会規約の制定、役員選任について承認され、会長には中村正氏なかむらたかし（原坪）が選任されました。

今後、地域一丸となつての圃場整備に向けた取り組みを推進していくこととなります。



## 用水路の生き物調査を実施



6月22日に羽生田地区の「夢・はにしの里協議会むぎやま（杉山恵一しげかず会長）」による生き物調査が行われました。

これは、地域の環境保全の向上を促進するため、身近な水路や田んぼの中にどんな生き物が棲んでいるかを調査するもので、地元の小学生や地域の方々が参加しました。

子どもたちは網を持って水路に入り、一生懸命に水中の小魚・貝類等を探し、その後、アドバイザーの櫻井正美氏さくらい まさみから捕獲した生き物についての説明を受け、調査の結果や感想を発表しました。

この日は、ドジョウ・ホトケドジョウ・アメリカザリガニ・トウキョウダルマガエル・タニシなどが観察でき、地域の自然に対する関心が深まる有意義なものとなりました。

## 元気な薬草おばあちゃん

テレビでも紹介された、元気なおばあちゃん、高山カネさんたかやま90歳。元気の秘訣を尋ねると、毎朝体操をしてウコンやショウガ、ニンニクを食べている他、10種類以上の薬草を飲んでいるそうですが、なんとと言っても家族の協力ですと話してくれました。薬草の知識が豊富なことから、地元では薬草博士と呼ばれているそうです。

今でも、植木の手入れ、野菜作り、薬草作り、そして日記を書くことが日課だそうです。これから挑戦したいことはと尋ねると、「新たにやりたいことはないけど、今までやってきたことは続けていきたい」と話してくれました。



# みんなの 広場



ゆい  
優衣ちゃん  
(H19.5.3生)  
(落合)



あらあきらんと  
荒明嵐斗ちゃん  
(H22.7.2生)  
(安塚南部)



はると  
遥大ちゃん  
(H22.4.2生)

まいたゆうと  
間板結大ちゃん  
(H24.7.16生)  
(幸町四丁目)



おおつか ひなつ  
大塚陽夏ちゃん  
(H24.7.23生)  
(万町)



わたなべこな  
渡邊心絆ちゃん  
(H24.7.23生)  
(万町)



まひろ  
真弘ちゃん  
(H24.3.2生)  
(城東町)



たか だこう き  
高田昊希ちゃん  
(H21.7.18生)

第55回栃木県郡市町对抗駅伝大会が、平成26年1月26日(日)に開催されます。壬生町は、第52回大会から町単独チームで出場しています。参加28チーム中、町単独チームは那須町・上三川町・壬生町の3チームのみです。)

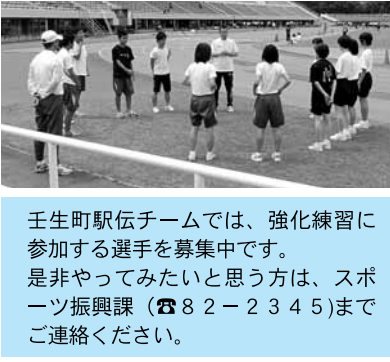
往路のスタートは栃木県庁。その後、栃木県中央公園・県立博物館 ↓ こども科学館 ↓ 壬生町総合運動場 ↓ 壬生町西高野歩道橋 ↓ 栃木市総合運動公園(折り返し復路へ)と、壬生町内を縦走して熱戦が繰り広げられます。

毎回沿道には『頑張れ！壬生町』の横断幕と幟旗の波、そして声援をおくる大勢の町民の皆さんの人々々々。応援ではどこのチームにも負けません。

今年から、前監督の山川登美男氏からたすきを受けた新監督の相澤直紀氏も、『今年こそ！今年こそ！』の悲願を胸に、新チームでの強化練習をスタートさせました。練習の成果が花開くその日まで、町民の皆様には、今年もご支援ご声援をよろしく願います。

今度こそ！今年こそ！(栃木県郡市町对抗駅伝大会出場事業)  
強化練習が始まりました！

教育・文化・スポーツの振興に取り組む  
こんどちは！壬生町教育委員会です！  
第39回



壬生町駅伝チームでは、強化練習に参加する選手を募集中です。是非やってみたいと思う方は、スポーツ振興課(☎82-2345)までご連絡ください。

※同日開催される「第6回栃木県小学生駅伝競走大会(栃木市総合公園陸上競技場会場)に、壬生町の小学生チームが初めて出場します。(昨年度参加数35チーム)明日を担うジュニアチームへの応援もよろしく願います。

町民の歌 CD 絶賛発売中  
ご家族で覚えて歌おう!!

なつかしのみぶ町政だより・広報みぶ縮刷版 販売中

①昭和34年～昭和52年  
みぶ町政だより縮刷版 3,000円

②昭和53年～平成元年  
広報みぶ縮刷版 3,000円

詳しくは  
町総務部総合政策課情報広報係 ☎81-1814

安心・安全・丁寧なお出かけサポート

## ☆護タクシー なの花

初乗り運賃 650円

病院、施設への送迎  
買い物、食事など

\*フルリクライニング車いす、ご利用無料など  
割引、サービスがあります。

\*福祉タクシー券、外出支援サービス券ご利用可

お気軽にお問い合わせください。

携帯 090-6145-8569  
Tel 82-2634  
<http://nanohana-taxi.com/>

# わが家の アイドル



ひろと 陽斗ちゃん (H24.5.8生)  
あらかわなつき 荒川夏希ちゃん (H22.7.26生)  
(安塚南部)



くさのいつき 草野樹ちゃん (H19.7.23生)  
もりた あいり 森田愛理ちゃん (H19.7.3生)  
(落合) (至宝町北)



あしはらるか 蘆原琉夏ちゃん (H21.7.7生)  
(幸町四丁目)

今回は9月生まれのアイドルを募集します。写真は掲載後にお返しいたします。

- 【締切】 8月20日
- 【必要事項】 氏名(ふりがな)、保護者名、生年月日、電話番号
- 【申込方法】 必要事項を明記の上、役場総合政策課または稲葉・南犬飼出張所、子育て支援センターまで
- 【申込先】 町総務部総合政策課情報広報係 〒321-0292 壬生町通町12-22 Eメールアドレス info@town.mibu.tochigi.jp



あべかずと 阿部和斗ちゃん (H22.7.20生)  
(六美町南部)



りあ 莉亜ちゃん (H22.1.22生)  
(六美町南部)



おのぎきれお 尾野崎玲皇ちゃん (H20.7.17生)  
(六美町南部)

## 歴史民俗資料館だより

### ふるさと再発見の旅

#### はにしの里の古墳群(5)

#### 亀の子塚古墳

#### なぜか、しもつけ型古墳に属さない古墳

亀の子塚古墳は、羽生田地区にある桃花源古墳などを含む北原古墳群に属する古墳です。

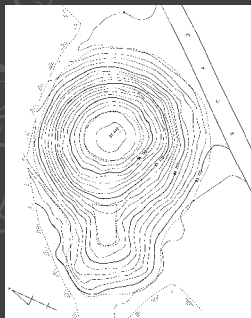
昭和58年度、町史編纂事業の一環として発掘調査が行われました。その結果、墳丘の全長が36mの帆立貝型式の前方後円墳であること、墳丘の表面には川原石が葺かれていること、墳丘の周囲は多くの埴輪群(円筒埴輪、人物・馬形埴輪等)が廻っていることなどが確認されました。そして、墳丘から出土した土器から、6世紀後半代に築かれた古墳であることが判明しました。

この亀の子塚古墳については、埴輪が立てられていたことから、はにしの里の古墳群中の富士山古墳や茶臼山古墳とほぼ同時期に造られた古墳と考えられています。しかし、はにしの里の古墳群中の歴代権力者の古墳、茶臼山古墳↓富士山古墳↓長塚古墳↓桃花源古墳には、基壇と言われる墳丘第一段の平坦面を幅広く造る特徴が見られますが、亀の子塚古墳には採用されていません。このことから

亀の子塚古墳は、しもつけ型古墳の仲間からは除外され、また歴代の権力者の古墳にも含まれない理由となっています。

この他、安塚地区にある県指定史跡の「亀塚古墳」も、基壇が確認されないためしもつけ型古墳には含まれていません。

なぜ、亀の子塚古墳には基壇が採用されなかったのか、その理由はわかりませんが、今後亀の子塚古墳の石室の調査が行われ、副葬品などの研究が進むと、その理由が判明してくると思われます。なお、現地は今の季節は見学はできませんので注意してください。



亀の子塚古墳

#### 問合せ先

壬生町歴史民俗資料館 文化財係  
☎02882-8218544

## 《お任せください》

皆様の暮らしを守ります

- 壬生町水道施設維持管理業務
- 壬生町清掃センター焼却設備運転管理業務

○日本下水道協会賛助会員 ○日本下水道処理施設管理業協会会員 ○東京商工会議所会員

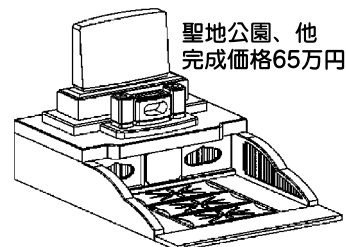
### セントラル工業株式会社

昭和49年2月設立 維持管理業全般 35年の実績

本社：〒150-0022 東京都渋谷区恵比寿南2-1-8 恵比須OTビル6階  
栃木営業所：〒323-0807 栃木県小山市城東1-132-102

### 墓石・石工事 修理承ります

造園土木  
草刈・伐採  
スズメバチ駆除



聖地公園、他  
完成価格65万円～



お墓ディレクターにご相談下さい

(株) 県南環境 TEL 82-6700

大師町25-5/展示場：小金井駅東

# 壬生町職員採用試験案内

平成25年度壬生町職員採用試験を次のとおり行います。この試験の程度は、高等学校卒業程度です。

## 職種及び採用人員

◆ 一般事務 8名程度

## 受験資格

◆ 一般事務

昭和60年4月2日から平成8年4月1日までに生まれた方。学歴は問いません。

※ただし、次のどれかに該当する方は受験できません。

ア、日本国籍を有しない方  
イ、成年被後見人及び被保佐人  
ウ、禁こ刑以上の刑に処せられ、その執行が終わるまで、またはその執行を受けることがなくなるまでの方

エ、日本国憲法施行の日以後において、日本国憲法またはその下に成立した政府を暴力で破壊することを主張する政党その他の団体を結成し、またはこれに加入した方

## 一次試験日程及び会場

◆ 9月22日(日) 8時30分～9時受付  
壬生中央公民館 ☎82-10108

## 試験案内・申込書の請求

◆ 試験案内及び申込書は、  
① 役場総務課及び稲葉出張所・南犬飼出張所で配布しています。  
(月曜日から金曜日の午前8時

30分～午後5時)

② 郵送で請求することもできます。郵送での請求の場合は、宛先を明記し、120円切手を貼った返信用封筒(角型2号)を必ず同封してください。

③ 壬生町公式ホームページからダウンロードすることもできます。

## 申込方法

◆ 申込書に必要な事項を明記し、履歴書(所定の様式)、卒業(見込)証明書及び成績証明書を添えて総務課へ提出のうえ、受験票を受け取ってください。

郵送の場合は「壬生町職員採用試験案内」に従ってお申し込みください。

## 申込受付期間

◆ 7月3日(水)～8月9日(金)  
月曜日から金曜日の午前8時30分～午後5時までです。

郵送の場合は、8月9日までの消印のあるものに限り受け付けます。

## 採用予定

◆ 合格者は平成26年4月1日に採用となります。

## 申込・問合せ先

◆ 町総務部総務課庶務人事係  
〒321-0292 壬生町通町12番22号 ☎81-1806

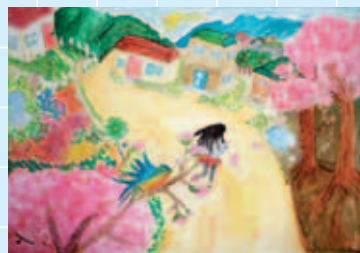
## 「生活習慣病予防教室(栄養と食事編)」を開催!

5月31日(金)、今年度 第1回目の「生活習慣病予防教室(栄養と食事編)」～素材のうま味を知る～ が開催されました。

参加者は定員を満たし、熱心にメモをとりながら教室に臨みました。

栃木県は塩分摂取量が全国に比べかなり多く、その約7割を調味料から摂取していることが調査から明らかになっています。

高血圧や脳卒中の予防のためには「減塩」がカギを握ります! 調理実習では、4人グループになって、和気あいあいと楽しく実習する中で、減塩のコツやヒントを学びました。ぜひ、家庭でも実践したいとの感想がありました。



「静かな村の春」



壬生小5年  
佐藤 有紗



壬生小2年  
田中 遥



「きょうりゅうじま」

## 8月の納税等

- 町県民税 (2期)
  - 国民健康保険税 (2期)
  - 介護保険料 (2期)
  - 後期高齢者医療保険料 (2期)
- 納期限 9月2日

表紙の写真  
今年も多くの人で賑わった八坂祭、暑い夏の始まりを告げるかけ声が響きわたっていました。

