

# 広報 みぶ

[KOHO-MIBU]

2025  
DECEMBER  
12月号  
No.799



壬生町は今年で  
合併70周年



令和7年度上半期



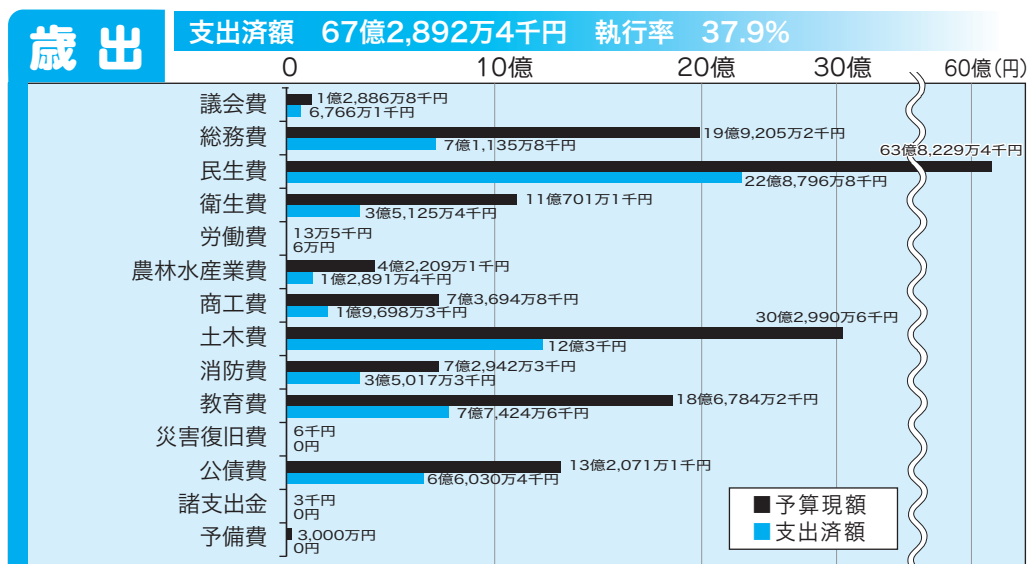
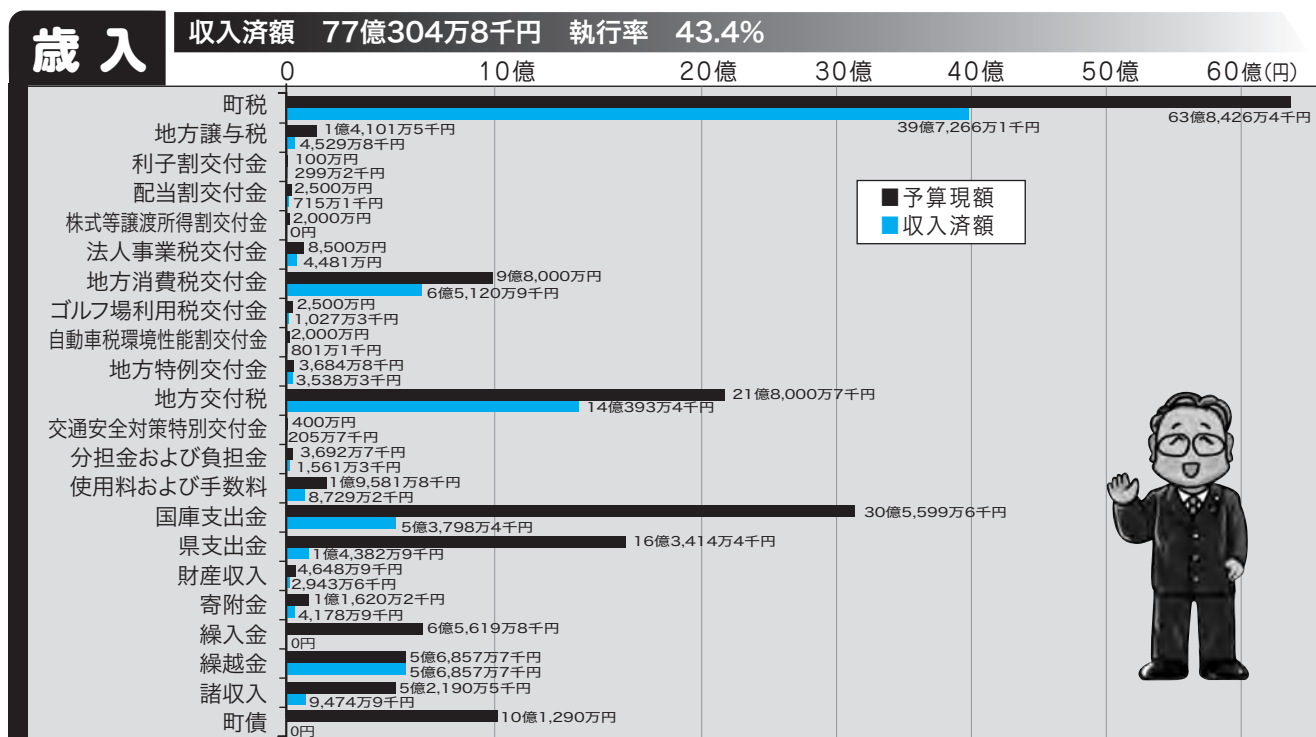
# 町の財政状況報告

**町**では、皆さんに町の財政状況を正しく理解し、納められた税金や国・県支出金がどのように使われているかを知ってもらうため、「財政状況の公表に関する条例」に基づき、年2回（広報みぶ6月・12月号）財政状況を公表しています。今回は、令和7年度上半期(令和7年4月1日～9月30日)の収入と支出の状況等についてお知らせします。

令和7年度一般会計の当初予算額は、171億9千万円でしたが、その後2回の補正を行い、9月30日現在の予算額は177億4,729万円となりました。また、特別会計や公営企業会計についても、国民健康保険、介護保険事業、後期高齢者医療、下水道事業でそれぞれ1回の補正を行っています。

※それぞれの金額において、小数点以下を四捨五入しているため、必ずしも合計と一致するものではありません

## 一般会計

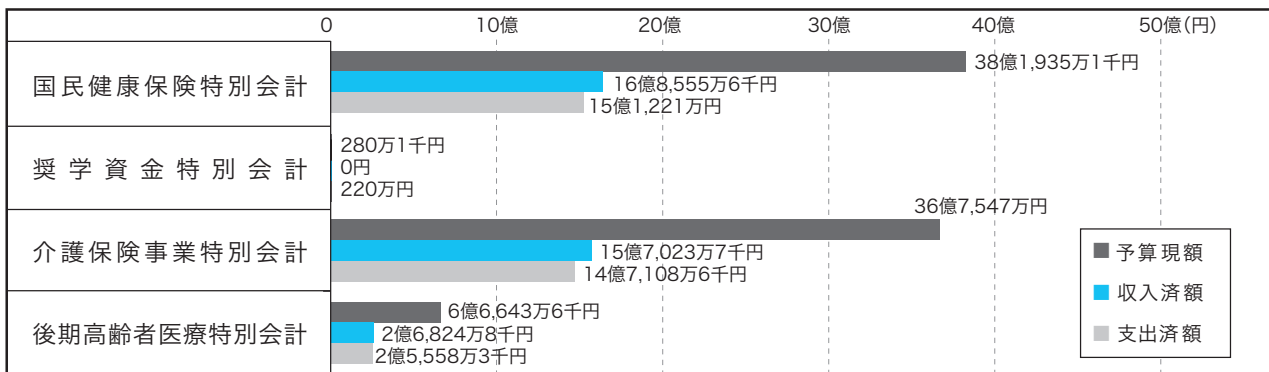


### 目次

- 6 まちトピ
- 10 第4回壬生藩校学習館祭り開催
- 18 12月マイナンバーカード交付・申請日程
- 19 パブリックコメントのお知らせ
- 21 年末年始のお知らせ
- 26 児童館・子育て支援センターからののお知らせ
- 27 図書館からののお知らせ
- 31 12月16日～1月15日カレンダー

表紙写真：11月2日(日)に行われた「壬生町消防団通常点検」の様子です。規律ある行動で点検を受ける団員の姿は勇壮で、頼もしく思いました。

## 特別会計

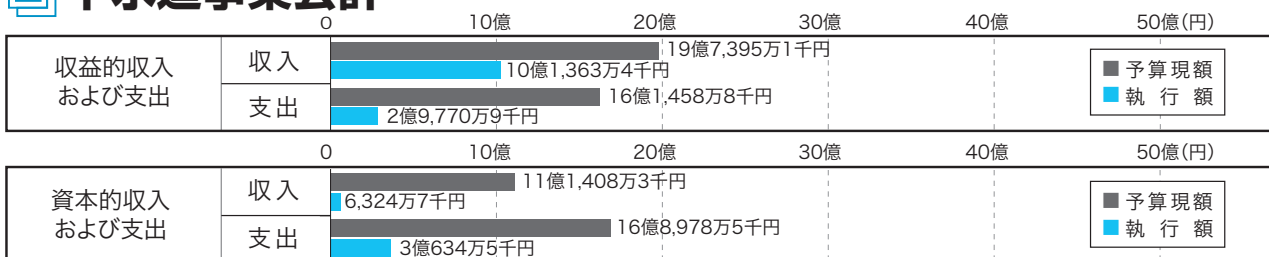


## 水道事業会計



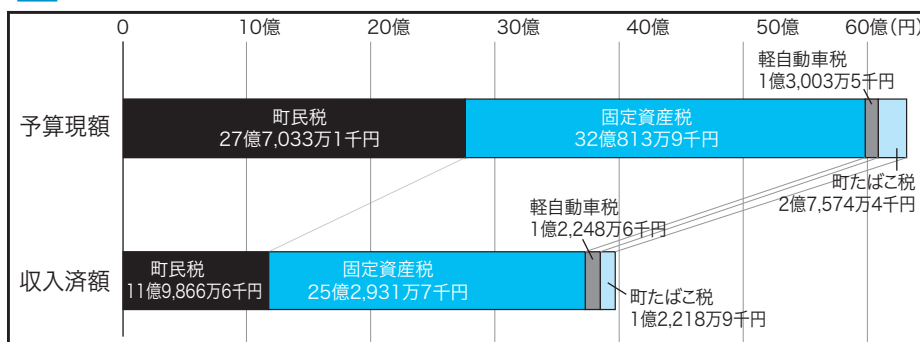
・資本的収支の収入額が支出額に対して不足する額は、損益勘定留保資金等で補てんしました

## 下水道事業会計

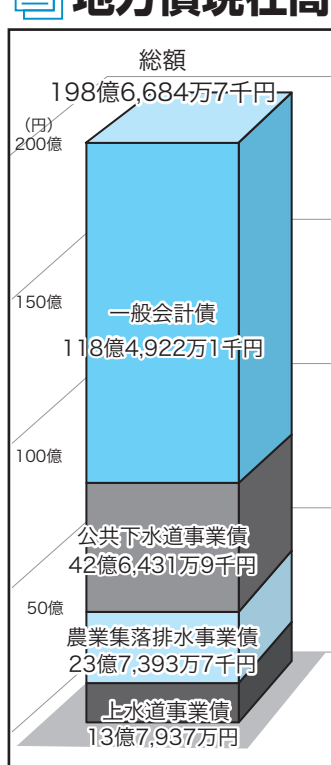


・資本的収支の収入額が支出額に対して不足する額は、損益勘定留保資金等で補てんしました

## 町税の内訳



## 地方債現在高



## 税の負担状況

令和7年9月末現在 人口 37,993人 世帯 16,799世帯

	町民税	固定資産税	軽自動車税	町たばこ税
収入済額	11億9,866万6千円	25億2,931万7千円	1億2,248万6千円	1億2,218万9千円
一人 当たり 10万4,563円	3万1,550円	6万6,573円	3,224円	3,216円
一世帯 当たり 23万6,482円	7万1,353円	15万564円	7,291円	7,274円

壬生町合併70周年記念 壬生町社会福祉協議会法人認可50周年記念

# 第36回壬生町健康ふくしまつり表彰式開催

10月19日(日)に開催された、壬生町健康ふくしまつりにおいて表彰式を行いました。

## 保健福祉功労者表彰

本町の保健事業ならびに福祉の発展のために献身的な活動を行っている個人および団体で、その功績が特に顕著であった方に町長から贈られます。

### ○保健功労者

・栄養改善部門 ..... <sup>ま な か た か こ</sup> 間中孝子 <sup>お や ま だ め ぐ み</sup> 小山田恵  
<sup>あ お き と よ こ</sup> 青木登代子

・清掃・廃棄物部門 ..... 城南自治会 上町天狗杉班  
六美町北部育成会

### ○福祉功労者

・老人クラブ育成功労者部門 ..... <sup>す ず き へ い は ち ろ う</sup> 鈴木平八郎 <sup>お お が き た か し</sup> 大垣孝

・障がい者援護功労者部門 ..... <sup>ひ ら い し ふ み お</sup> 平石二美夫

・ボランティア功労者部門 ..... <sup>も り じ り ま り</sup> 森尻真理

・福祉団体・ボランティア団体部門 ..... みぶほたる

(敬称略)

## 社会福祉協議会高額寄付者表彰

壬生町社会福祉協議会に15万円以上の金品の寄付をした方に対し、社会福祉協議会長から贈られます。

○15万円以上の寄付者 ..... (株)オーガニックスタジオ

<sup>す ず き や え こ</sup> 鈴木八重子

壬生町文化協会歌謡部

○15万円以上の物品寄付者 ..... <sup>の ざ わ し ゅ う じ</sup> 野澤修二

(敬称略・50音順)

## 社会福祉協議会募金箱コンテスト表彰

壬生町社会福祉協議会が募金箱を募集し、その応募者の中で特に優秀な作品を製作した方に対し、社会福祉協議会長から贈られます。

○カラクリ部門最優秀賞 ..... <sup>た か や ま せ い た ろ う</sup> 高山晴太郎

○デザイン部門最優秀賞 ..... <sup>し ん の り な</sup> 神野莉菜

○優秀賞 ..... <sup>あ き た し ゅ う こ</sup> 秋田昇吾 <sup>い い じ ま も も</sup> 飯島百花 <sup>お お さ わ り ゅ う の す け</sup> 大澤立之介

<sup>こ と よ り わ こ</sup> ことよりわこ <sup>す ず き り ん か</sup> 鈴音花 <sup>の は ら れ い か</sup> 野原怜佳

<sup>み や た あ い な</sup> 宮田藍衣奈

(敬称略・50音順)

### 保健福祉功労者表彰



### 社会福祉協議会高額寄付者表彰



### 社会福祉協議会募金箱コンテスト表彰





## 壬生町社会福祉協議会法人認可50周年記念表彰受賞者

昭和51年3月31日に社会福祉法人として認可を受けた壬生町社会福祉協議会が本年度50周年を迎えることを記念し、会活動に多大な貢献をした3部門の方に社会福祉協議会長から贈られます。

### ○社会福祉協議会特別会員として10年以上加入している方

(株)アーレスティ栃木 <sup>いなげ た み き お</sup>ありんこ保育園 (有)イズミコーポレーション <sup>き むらしげ き</sup>稲毛田美紀夫 (有)大橋電気工事 <sup>しのはらまさし</sup>おもちゃ団地協同組合 (株)川又造園 <sup>まつの なおゆき</sup>木村繁喜 (株)県南環境 宗教法人 興生寺 佐藤工業(株) 篠原昌史 鈴木自動車販売(株) 社会福祉法人せせらぎ会 (株)ガイドードリンコサービス関東 田崎造園(株) 獨協医科大学 (有)橋本モータース商会 <sup>わたなべ</sup>日向野有功 (株)北研 <sup>おかもとめぐみ</sup>松野直之 壬生町医師会 壬生町商工会 壬生ロータリークラブ

### ○社会福祉協議会役員および評議員として10年以上就任している方

<sup>あかば</sup>赤羽根信行 <sup>あらかわ</sup>荒川千代 <sup>しのはらまさし</sup>篠原昌史 <sup>しまだ</sup>島田克己  
<sup>とちぎ</sup>栃木卓夫 <sup>はしもと</sup>橋本淑子 <sup>ほりえ</sup>堀江正美 <sup>まつの</sup>松野直之  
<sup>わたなべ</sup>渡辺みゆき

### ○多年に渡り社会福祉協議会事業に貢献している方

いきいき壬雷クラブ連合会 宇都宮短期大学付属高等学校音楽科 <sup>おかもとめぐみ</sup>栗田智水門下生 (株)エポック社 岡本恵 県立壬生高校JRC部 JAしもつけ苺部会壬生支部 JAしもつけ女性会 JAしもつけ青壮年部 <sup>たかだ</sup>高田昭夫 (株)タカラトミー 戸崎農園(株) 日本ボーイスカウト壬生第1団 (株)バンダイ 壬生町傾聴ボランティアグループ きかせて 壬生町自治会連合会 壬生町商工会女性部 壬生町商工会青年部 壬生町心身障害児・者親の会 壬生町身体障害者福祉会 壬生町赤十字奉仕団 壬生町ひまわり会 壬生町民生委員児童委員協議会 森の子保育園

(敬称略・50音順)

### 永年特別会員表彰、永年役員および評議員表彰



### 多年事業貢献表彰



※写真は受賞した皆さん



## 明治安田生命保険相互会社宇都宮支社様より 寄附をいただきました

「**地**元元気プロジェクト」の一環として、本町の「地域住民の健康増進」「介護・認知症対策」「子育て支援」等に役立ててほしいと、「私の地元応援募金」として72万6千9百円の寄附金をいただきました。寄附金は、寄附者の意向に沿った事業に活用していきます。

町と同社は令和4年9月20日に包括連携協定を締結していて、企業が有している知識や経験を行政サービスに生かして、より多彩な“まちづくり”に取り組んでいます。



左から 小菅町長 <sup>しばた</sup>柴田宇都宮支社鹿沼営業所長 <sup>おおはし</sup>大橋マネージャー



## 中学生の一日人権擁護委員による 意見発表会・街頭啓発活動が行われました

**10** 月5日(日)、城址公園ホール（壬生中央公民館）にて、中学生の一日人権擁護委員による意見発表会が開催されました。壬生町および下野市の中学校・義務教育学校の生徒が、様々な人権問題に対して感じていること、人権尊重のために今自分ができることなどを力強く主張しました。

また、意見発表後には特別支援学校の生徒も加わって街頭啓発活動を実施しました。



活動に参加した壬生中学校と南犬飼中学校の生徒



街頭啓発活動の様子

## 壬生論語検定に挑戦!

**7** 月11日(金)～9月26日(金)にかけて、町内小中学生を対象とした壬生論語検定が行われ、226名の児童・生徒が合格しました。

少し緊張した面持ちで試験教室に向かう児童・生徒たちの様子も見受けられましたが、これまで積み重ねてきた練習の成果を見事に披露し、真剣に取り組んでいました。



## 青少年健全育成

## 第12回みぶバンドフェスタ2025が開催されました

**11** 月1日(土)、城址公園ホール（壬生中央公民館）大ホールにおいて、みぶバンドフェスタが壬生ライオンズクラブ主催、壬生町・壬生町教育委員会・壬生町青少年問題協議会・壬生町青少年健全育成実施委員会の共催で開催されました。

初めに、毎年町内の中学2年生を対象に募集している青少年健全育成標語の入賞者表彰式が行われました。「認め合おう 私の個性 あなたの個性」で最優秀賞を受賞した壬生中学校の坂本衣咲さんをはじめ、入賞者には町長、青少年健全育成実施委員会委員長およびライオンズクラブ会長から賞状と記念品の授与が行われました。

演奏会では、壬生高等学校吹奏楽部（有志）、壬生中学校吹奏楽部、南犬飼中学校吹奏楽部がそれぞれ日頃の練習の成果を発揮し、会場を大いに盛り上げました。





## 農業委員会

## 農業に関する要望書を提出

**10** 月20日(月)、壬生町農業委員会（大橋好  
いち おおはしこう  
一会長）は、町に対し令和8年度の農業  
施策・予算に関する要望書を提出しました。

町に対しては、農業者が意欲的・積極的に農  
業生産に取り組み、地域の活性化へとつながる  
よう、耕作放棄地・遊休農地対策、新規就農者  
への支援、担い手への支援体制、農業基盤の整  
備対策、農作物被害対策について要望しました。



左から 櫻井副町長 小菅町長 大橋会長 ことより 琴寄職務代理 鯉沼推進委員長

## 令和7年度 壬生町農地パトロール実施報告



**壬** 生町農業委員会は、9月に農地パトロールを実  
施しました。農地パトロールとは町内の農地が  
遊休農地や荒廃農地となっていないかなどを、地図を  
基に現地を確認し、農地を守っていくための調査です。  
農業委員、農地利用最適化推進委員は地区ごとに分か  
れ、地区内の農地の見回り、農地の状況の確認作業を  
行いました。

雑草や低木などを放置すると、次第に荒れ果て、遊  
休農地や荒廃農地になってしまい、農地への復元が容  
易ではなくなります。農地を守り、ひいては地域農業  
の維持・発展につなげるためにも農地の適正な管理を  
お願いします。

## 壬生町戦没者並びに消防殉職者合同慰霊祭が 開催されました

**10** 月29日(水)東雲公園の北側にある慰霊碑前  
にて「壬生町戦没者並びに消防殉職者合同  
慰霊祭」が行われました。

この慰霊碑には、戊辰の役以来、先の大戦に至  
るまでの戦没者の方、そして消防活動にて殉職さ  
れた方の名前が刻まれています。

多くの遺族の方が参列する中、式辞、追悼の辞、  
舞の奉納の後、参列者全員による献花が行われま  
した。





## 第15回壬生町民ゴルフ大会（記念大会）結果

- 実施日 9月24日(水)  
○会場 栃木ヶ丘ゴルフ倶楽部  
○参加数 78名

[成績]

ペリア（総合）		グロス	ネット
優勝	なかやま だいすけ 中山 大輔	77	62.6
準優勝	よしおか まさと 吉岡 正人	70	67.6
第3位	くりはら かずひろ 栗原 一浩	87	67.8
第4位	たかはし まさよし 高橋 正義	90	68.4
第5位	くらい しげる 倉井 滋	81	69.0

グロス総合の部		スコア
優勝	よしおか まさと 吉岡 正人	70

男子グロスの部		スコア
優勝	やまだ ひさお 山田 久雄	70

男子グロスの部（60歳以上）		スコア
優勝	おか ひろみ 岡 裕巳	78

男子グロスの部（70歳以上）		スコア
優勝	ふるさわ しやうじ 古澤 章司	77

女子グロスの部		スコア
優勝	あおき かずみ 青木 一美	91

## 税を考える週間（11月11日～17日）

### 納税の推進に関するポスター標語

町内の小・中学校から募集した「納税の推進に関するポスター標語」を、「税を考える週間」に合わせ、役場1階の町民ホールに展示しました。

これは、次代を担う児童・生徒が夏休み期間中に「納税の推進に関するポスター標語」を作成することにより、家族みんなで税について考え、関心と理解を深めてもらおうと、町内の小学6年生と中学2年生を対象に毎年実施しているものです。

今年は532点の応募があり、最優秀賞各1点、税務署長賞各1点、優秀賞各4点および佳作各10点を表彰し、その中から最優秀賞、税務署長賞および優秀賞を展示しました。

#### 小学生の部

最優秀賞（1点）

「納税でくらしを豊かに」

壬生小6年

にれい あさひ  
榎井 朝陽



税務署長賞（1点）

「町を支える納税の輪」

羽生田小6年

ひ が の はやて  
日賀野 颯

優秀賞（4点）

「納税でみんなが笑顔に」

壬生小6年

すず き ひゆう  
鈴木 陽結

「納税で壬生町を平和な町に」

壬生小6年

いわか みれあ  
岩岡 美稀

「納税で明るい未来に投資しよう」

睦小6年

さとう りん  
佐藤 倫

「税で咲かそう明るい未来」

安塚小6年

やす ら おか しやうけん  
安良岡 笑健

#### 中学生の部

最優秀賞（1点）

「納税で支えるゆたかなまちづくり」

壬生中2年

いたばし まい  
板橋 舞依



税務署長賞（1点）

「税で彩る未来と笑顔」

南犬飼中2年

よしはら ゆずな  
吉原 柚奈

優秀賞（4点）

「咲かせよう豊かな町を納税で」

壬生中2年

ちやう みこと  
長 心尊

「税金で守る未来！」

南犬飼中2年

とみなが れ お  
富永 滯央

「税金で未来を作ろう！！」

南犬飼中2年

なかむら たまき  
中村 環希

「税金で未来の花を咲かせよう」

南犬飼中2年

よし ば みおん  
葭葉 実音

# 第8回壬生町「図書館を使った調べる学習コンクール」 地域コンクール結果発表

11月1日(土)に壬生町立図書館で表彰式が行われました。夏休み期間を中心に行われた本コンクールは、40作品の応募があり、下記の通りの結果となりました。

町長賞	『ポップアップジャンプしかけえほんの世界』	壬生東小学校	3年	吉葉 優弥さん
教育長賞	『私の図書館見聞録』	睦小学校	6年	根本 和さん
図書館長賞	『宇都宮城と壬生城はてきか？みかたか？』	壬生東小学校	3年	松本 志穂さん
優秀賞	『創造性は無限大 世界に誇る日本の伝統文化～折り紙の歴史と魅力～』	壬生小学校	6年	落合 乃愛さん
奨励賞	『かみなりのひみつ』	壬生小学校	6年	永岡 優依さん
努力賞	『かみなりのひみつ』	睦小学校	2年	鈴木 陽万莉さん



受賞作品のレプリカを、1月25日(日)まで図書館にて展示中です。素晴らしい作品を、ぜひ手に取ってご覧ください。

## Hygge mibu-japandi- ヒュッゲミブ-ジャパディー-を開催しました



9月27日(土)に町役場芝生広場において、Hygge mibu-japandi- (ヒュッゲミブ-ジャパディー) を開催しました。

今年は昨年より出店者が多く、会場内に所狭しと並んだテントは迫力のある光景でした。また、初めて農産物の販売をしたり、壬生町消防フェスと同時開催をしたので、より多くのお客さんが来場し、大賑わいのイベントとなりました。

## 壬生流ふくべたちのハロウィンナイト 開催

11月1日(土)にふらっと壬生テラス(役場旧庁舎跡地)等において、壬生流ふくべたちのハロウィンナイトを開催しました。今年は開催場所が変更になりましたが、毎年恒例のスタンプラリーや仮装コンテスト、本格派お化け屋敷、各種ワークショップの開催、キッチンカーの出店のほか、今年は新たに宝探しとダンスなどのパフォーマンスも行いました。地域の事業者の方から多くの協賛と多方面に渡る支援があり、子どもから大人まで多くの来場者で賑わうイベントとなりました。



# 第18回全国藩校サミット壬生大会開催記念

第4回

## 壬生藩校学習館祭り開催

令和3年に行われた全国藩校サミット壬生大会の開催を記念するとともに、藩校教育にかかるこれまでの取り組みを継続・発展させていくことを目的として11月9日(日)に城址公園ホール(壬生中央公民館)で開催されました。町内の小中学生による「壬生論語青少年・町民の主張作文・発表コンクール」や「論語大朗誦」「小中学生プレゼンコンテスト」「ゼロカーボンシティプレゼン発表大会」が行われ、活気のあるイベントとなりました。開催にあたり、壬生ロータリークラブ様より多大な協賛をいただきました。



左から  
壬生ロータリークラブ奈良部副会長 田村教育長

### 目録贈呈

壬生ロータリークラブ様より、「壬生論語青少年・町民の主張作文・発表コンクール」および「プレゼンコンテスト」入賞者への盾、壬生論語検定の受検料についての目録が贈呈されました。



鳥居さん

### 開会

壬生藩校学習館祭り開催にあたり、壬生藩鳥居家第16代当主と<sup>り</sup>い<sup>だ</sup>あ<sup>き</sup>ら<sup>ら</sup>の鳥居忠明さんのあいさつがありました。



## 壬生論語青少年・町民の主張作文・発表コンクール

今年度の応募作品総数294点の中から、最終選考に選ばれた12名がステージ上で自分の主張を発表しました。厳正なる審査の結果、以下の通り入賞者を決定しました。作文発表を通して、論語の意味をさらに深く理解するとともに、論語を通して現代社会や日常生活、自身の生き方等を再確認し、よりよい社会づくりに貢献することを目指しています。

### 審 査 結 果

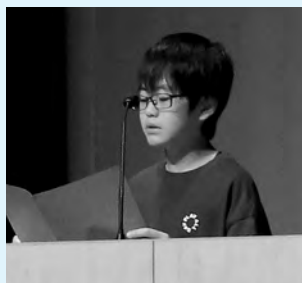
#### 《小学生の部》

最優秀賞	安塚小学校 6年	きく た	り く
優 秀 賞	壬生小学校 6年	お ぐら	あや の
奨 励 賞	藤井小学校 5年	小 倉	綾 乃 さん
	壬生東小学校 6年	ひらかわ	そう ま
	睦小学校 4年	平 川	蒼 真 さん
	稲葉小学校 5年	ひら い	ほ だ か
	羽生田小学校 4年	平 井	萌 尊 さん
	壬生北小学校 4年	ひら の	き こ
		平 野	葵 子 さん
		おおつか	な の は さん
		なかむら	り く
		中 村	凌 久 さん
		さとう	かなで
		佐 藤	奏 さん

※記載順は、学校番号順です

#### 《中学生の部》

最優秀賞	南犬飼中学校 2年	の ざ わ	ふう か
優 秀 賞	南犬飼中学校 1年	野 澤	颯 夏 さん
奨 励 賞	壬生中学校 1年	かしわぐら	ぜ ん
	壬生中学校 1年	柏 倉	禅 さん
		ぶん こ	る な
		豊 後	瑠 月 さん
		さとう	そう じ ろ う
		佐 藤	湊 士 朗 さん



## みぶっ子論語大朗誦



壬生論語検定世界記録チャレンジコースに合格した31名の児童生徒による、論語大朗誦が行われました。壬生町の論語教育で使用しているオリジナルテキスト「壬生論語古義抄」の18編すべてを順番に誦んじました。

堂々と読み上げられた迫力のある論語に、会場からは大きな拍手が送られました。

## 小中学生プレゼンコンテスト

プレゼンコンテストでは、各小中学校の代表が個々に決めたテーマに沿ったパワーポイントを作成し、発表しました。発表の仕方や内容などによって審査が行われ、以下の通り結果が決定しました。創意工夫にあふれた、とても個性的な発表の数々で、観客を楽しませました。



### 審 査 結 果

最優秀賞 陸小学校

優 秀 賞 壬生東小学校 羽生田小学校

奨 励 賞 壬生小学校 藤井小学校 稲葉小学校 壬生北小学校 安塚小学校 壬生中学校 南犬飼中学校

※記載順は、学校番号順です

## ゼロカーボンシティプレゼン発表大会

大会については、令和6年3月18日に宣言した「壬生町ゼロカーボンシティ宣言」に伴い、これからの未来の壬生町を担う子どもたちにも、この宣言の趣旨や重要性について理解と浸透を図り、壬生町ならではの方策を創造していくことを目的とし開催しました。

下記の小学生・中学生の発表は、それぞれ児童・生徒らしい、発想や創意工夫に富んだ内容でした。



### 【小学生の部】

最優秀賞 陸小学校5年

優 秀 賞 羽生田小学校6年

奨 励 賞 壬生小学校5年

壬生小学校5年

壬生東小学校5年

稲葉小学校5年

壬生北小学校6年

安塚小学校5年

いづか さ え うちいとはつき かやしまえいた  
飯塚彩恵、内糸映月、茅島瑛太、  
きたかみ り さ おおかわらしいな たかはし さ や のざわそう  
北上理彩、大川原海奈、高橋咲陽、野澤奏  
ふな き あらかわ き ゆ  
船木ひかり、荒川嬉優、  
な ら こう き いけがめしゅうた  
奈良光樹、池亀祥太  
かがわさくと さとうゆうせい なかわら まこと  
香川朔都、佐藤悠晴、中村真琴  
よし ぼ ひろなり  
葭葉尋也 おくとみせいじゅうろう  
かのうたいせい おくとみせいじゅうろう  
加納泰誠、奥富晴十朗  
おおつか おおみなことは もりしまいろう  
大塚なのは、大湊琴葉、森島心樫  
いいじまりっか おじまのどか  
飯島六花、小島和花  
たけうち く ぼ た り おん すがい い お  
竹内あゆみ、久保田璃音、須貝唯史、  
いんなみゆうすけ しのはり か こ あ べ み く  
印浪裕介、篠原梨花子、阿部未空、  
こばやしさとと まえ た わ か な み もりゆうご  
小林咲翔、前田和花奈、三森悠悟、  
さかもとゆい と まがりやましおん かとうひより  
坂本結奏、曲山詩恩、加藤日依

### 【中学生の部】

最優秀賞 壬生中学校2年 おおでそう た 大出蒼太

優 秀 賞 壬生中学校2年 ほり み き 堀美希

奨 励 賞 壬生中学校2年

たけむらかいと にいじまそう た  
竹村海澄、新島壮太、  
うすいたいせい と さきはると  
薄井大惺、戸崎悠斗、  
おおたけ し おん こしじりょういち  
大竹海諸、越路良一

南犬飼中学校1年

ほそいりゅうたろう いしい かず き  
細井龍太郎、石井和樹、  
おおく ぼ し ん や かとうゆうだい  
大久保伸哉、加藤雄大、  
あらかわ や いち さかもとそう た  
荒川弥市、坂本奏太

### 【企業の部(参考発表)】

協栄産業株式会社

※NTT東日本株式会社様、東京ガス株式会社様より多大なる協賛がありました

# 「みぶっ子ドキドキデイキャンプ」を開催しました!

～「小学生の豊かな体験活動」への、ご理解とご支援をありがとうございました～

10月25日(土)、10月26日(日)に行われた「みぶっ子ドキドキデイキャンプ」(主催:壬生町子ども会育成会連絡協議会、壬生町教育委員会)に、44名の小学生が参加しました。

小学生たちが楽しい思い出をつくれるようにと、町子連理事やサポーター、高校生ボランティアが力を合わせ、レクリエーション活動や竹の箸・コップ・竹串づくり、火起こし体験、ソーセージ・マシュマロ焼きなどを企画・準備し、充実したイベントとなりました。



## 【参加した小学生の声】

- 火起こし体験やレクリエーションなどで、知らない人たちと新しいことができて楽しかった。
- 竹のコップや串をつくったことがすごく楽しかったです。
- マシュマロを焼いたり、うどん、ソーセージなど色々食べ物を焼いて美味しく食べることがキャンプなんだと感じられた。
- 最初の時は、知らない人ばかりで緊張したけど、後からどんどん仲良くなれて楽しかった。特に「マシュマロ・ソーセージ」を焼いて食べたのは美味しかった。
- 班の人たちと協力して、火おこしをしたり、様々な活動ができて楽しかったです。また、他校の子とも仲良くする機会がありませんので、すごく良い体験になりました。
- 楽しかったし、ご飯も美味しいし、他の子と友達になれて良かった。



◎問合せ: 壬生町教育委員会事務局 生涯学習課 ☎(81)1873

おひとり様やご高齢者の方へ“もしもの時”の備えはありますか?

頼れる人がいない・迷惑をかけたくない方に(終活4大準備)

**身元保証** 入院時・施設入所時

**生活支援** 通院同行・買い物同行

**生前整理** 遺言・相続・墓じまい

**死後事務** 緊急対応・葬儀・納骨

よりそいの会が家族の代わりに  
**安心な老後**をサポートします

「思いついたらすぐ電話  
お待ちしております」

**相談無料**



**一般社団法人よりそいの会**  
☎0285-41-5500

デイサービスほほえみ内  
小山市乙女3-27-12

## 教えて！ 鈴木教授

獨協 × 壬生

Medical Town  
MIBU



脳神経内科ではどのような診察を行っていますか？獨協での治療の特徴を教えてください。

脳卒中、片頭痛、認知症、パーキンソン病、てんかん、神経免疫疾患、末梢神経／筋疾患、睡眠障害など、多岐にわたる疾患を扱っています。新規治療薬も取り入れ、高度医療を提供しています。



脳卒中の前兆や初期症状にはどのようなものがありますか？

片側の手足や顔のしびれ・脱力、言葉が出づらい、激しい頭痛やめまいなどがあります。すぐに改善した場合でも一過性脳虚血発作（TIA）の可能性がありますので、これらの症状がみられた場合にはすぐに受診してください。



現代人の多くが悩みを抱えるストレスや睡眠不足。これらが脳に与える影響について教えてください。

ストレスや睡眠不足は自律神経活動の乱れや血圧上昇をきたす恐れがあります。特に睡眠不足は記憶・注意力低下や、脳卒中・認知症のリスクを高めますので、睡眠障害で悩む方は病院を受診ください。



最後に壬生町の印象・好きなところを教えてください。

私は壬生町、獨協医科大学病院で生まれ育ち、人生の多くを獨協とともに歩んできました。病院前の銀杏や桜、冬の雪景色、そして何より人々の温かさが、壬生町の魅力だと感じています。



壬生町は本年で合併70周年を迎えました。そして獨協医科大学病院が本町に開院して半世紀。町とともに歴史を刻んでいます。

『獨協』は開院以来第三次救急医療施設として町民、そして栃木県民の生命を守るため日々奮闘するだけでなく、町と共同で壬生町健康大学を開講するなど、町民の健康増進意識の高揚に努めるなど、町民の生活にはなくてはならない存在となっています。

隔月での本記事を通して、より『獨協』を身近に、そして自身の健康について考えるきっかけにしてもらいたいと思っています。

第十一回は獨協医科大学病院 脳神経内科 鈴木圭輔教授から紹介してもらいます。

### プロフィール

鈴木 圭輔 栃木県壬生町出身

### ～経歴～

H13.3 獨協医科大学医学部  
医学科卒業

H20.4 英国インペリアルカ  
レッジロンドン留学

H29.4 獨協医科大学 脳神経  
内科准教授

R2.4 獨協医科大学 脳神経  
内科主任教授

現在に至る

### 獨協医科大学病院

〒321-0293  
北小林880番地  
☎(86)1111(代表)

## おしらせ

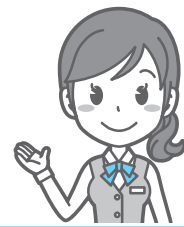
### そくわんしょう 側弯症治療センターの開設について

獨協医科大学病院では、令和7年11月1日より「側弯症治療センター」を設置しました。

側弯症は背骨が左右に曲がる疾患です。思春期以前に発症する 경우가多く進行すると健康に直接影響を及ぼすことがあるので、適切な治療が必要です。獨協医科大学病院でのこれまでの多くの治療経験をもとに、更に充実した安全な治療に取り組むために、関連する診療科（整形外科、小児科、麻酔科）が一丸となって、包括的な側弯症の治療を実践します。

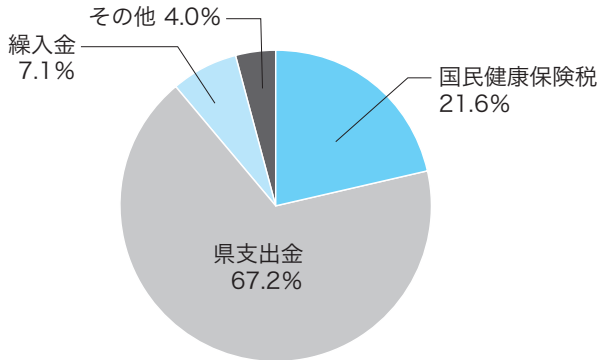


# 国保だより

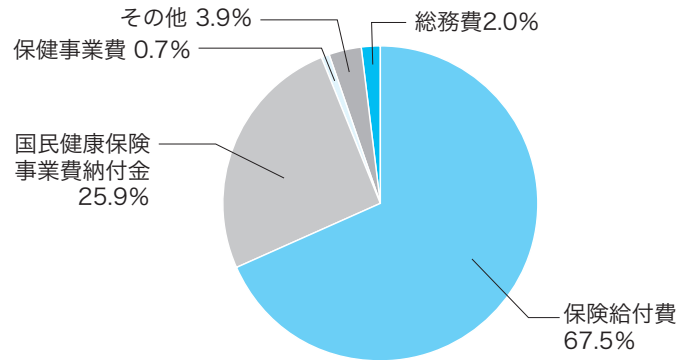


## 令和6年度壬生町国民健康保険特別会計の財政状況

### 歳入



### 歳出



	令和6年度決算額	対前年度比
歳入	39億3,600万8千円	95.7%
歳出	38億3,033万9千円	96.0%
差引	1億566万9千円	

※令和7年度に繰越

	被保険者数	対前年度比	世帯数	対前年度比
加入状況	7,567人	95.0%	4,886世帯	96.0%

	1人当たり	対前年度比	1世帯当たり	対前年度比
保険税負担額	11万4,671円	105.4%	17万7,592円	104.3%
保険給付額	34万603円	100.1%	52万7,496円	99.1%

### 歳入・歳出の主な内容

#### 歳入

- 国民健康保険税…国民健康保険加入者が負担する保険税
- 県支出金…医療費等に対する県の負担分
- 繰入金…一般会計から国民健康保険特別会計への繰入金

#### 歳出

- 総務費…職員給与費・レセプト審査料等
- 保険給付費…国民健康保険加入者の総医療費のうち町が負担する費用等
- 国民健康保険事業費納付金…町が県に支払う医療費等
- 保健事業費…特定健診・人間ドック助成金等

## 国民年金の付加年金

国民年金の付加年金とは、国民年金第1号被保険者・65歳未満の任意加入被保険者が国民年金保険料に加えて付加保険料（月額400円）を納付することによって、年金受給額を増額することができる制度です。

**付加年金額** = 200円 × 付加保険料を納付した月数（物価スライドなし）

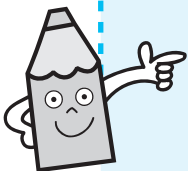
※老齢基礎年金に毎年加算して支給されます

【例】 付加保険料を10年間納付した場合

付加保険料の納付額 = 400円 × 12月 × 10年 = 48,000円

付加年金の年金額 = 200円 × 12月 × 10年 = 24,000円

毎年、24,000円の付加年金が老齢基礎年金に加算されます。



### 留意事項

- 老齢基礎年金の繰上げ・繰下げ支給を受けた場合は、付加年金もそれに合わせて繰上げ・繰下げられます。
- 国民年金保険料の免除・納付猶予や学生納付特例を受けている方、国民年金基金に加入中の方は、付加保険料を納付できません。
- 付加年金の加入は、申出書を提出した月分からとなります。
- 納付期限（対象月の翌月末）を経過した場合でも、期限から2年間は付加保険料を納めることができます。

## 国民年金の高齢任意加入

国民年金の高齢任意加入とは、国民年金の保険料納付済期間が不足しているため、老齢基礎年金の受給資格期間を満たすことができない場合や、満額の老齢基礎年金を受給できない場合に、本人の申出により、60歳～65歳の厚生年金・共済年金に加入していない期間、国民年金に任意加入して保険料を納めることで受給額を増やすことができる制度です。

★次の1～4のすべての条件を満たす方が任意加入することができます。

- 1 日本国内に住所を有する60歳以上65歳未満の方  
※日本国籍を有しない方で、在留資格が「特定活動（医療滞在または医療滞在者の付添人）」や「特定活動（観光・保養等を目的とする長期滞在または長期滞在者の同行配偶者）」で滞在する方を除く
- 2 老齢基礎年金の繰上げ支給を受けていない方
- 3 20歳以上60歳未満の保険料の納付月数が480月（40年）未満の方
- 4 厚生年金保険、共済組合等に加入していない方

★上記の方に加え、次の方も加入できます。

- ・年金の受給資格期間を満たしていない65歳以上70歳未満の方
- ・外国に居住する日本人で、20歳以上65歳未満の方



### 留意事項

- 高齢任意加入は、原則として口座振替により納付となるため、手続の際には[金融機関の預金通帳](#)、[届出印](#)を持参してください。
- 老齢基礎年金の繰上げ支給を受けている場合は、高齢任意加入できません。
- 高齢任意加入は、申出書を提出した月分からとなります。

### 手続窓口

栃木年金事務所・町住民課国保年金係

### 手続に必要な物

本人確認書類・年金手帳または基礎年金番号通知書・金融機関の預金通帳・届出印

### ◎問合せ

・ねんきんダイヤル ☎0570 (05) 1165 ・栃木年金事務所国民年金課 ☎(22) 4131  
・町住民課国保年金係 ☎(81) 1827 (音声案内後②→②)

## ねんきんネット

「ねんきんネット」は、自身の年金の情報を手軽に確認できるサービスです。24時間いつでもどこでも、パソコンやスマートフォンから自身の年金情報を確認することができます。

また、マイナンバーカードを持っていれば、マイナポータルからねんきんネットが利用できるようになりました。詳しくは、日本年金機構のウェブサイトを確認するか、「ねんきんネット等専用ダイヤル」へ問合せてください。

◎問合せ ねんきんネット等専用ダイヤル ☎0570 (058) 555

誰でもわかる!

## 空き家のことまるわかりセミナー

このセミナーでわかること

空き家になる前に行うべきこと

自分で管理するときのポイント

空き家にかかるコスト など!



2026

2.14

(土) 10:00~

参加無料

栃木商工会議所  
【栃木市片柳町2丁目1-46】

※事前予約制  
※先着順  
(定員なり次第終了)



転勤や相続で  
空家を持っている方!

空家を管理

します!

詳細はこちらまで

「ノーブルホーム」のグループ会社

売却を希望の方もご相談ください!

とちぎ未来開発(株) 栃木市箱森町19番26号

☎0282-24-5687



令和8(2026)年



# 農業用免税軽油に係る 申請についてのお知らせ



栃木県では、毎年2月に、農業用の軽油引取税免税証を一括して交付しています。

今年度は、**町役場 1階 101会議室** で申請を受け付けます。

※共同・受委託の方は栃木県庁下都賀庁舎 第2福利厚生棟会議室で受け付けます

## 1 受付日、受付時間、対象自治会

右表のとおり

## 2 申請会場

壬生町役場（壬生甲3841番地1）1階 101会議室



## 3 申請の際に持参するもの

- 免税軽油使用者証
- 免税軽油の引取り等に係る報告書（※新規申請以外の方）  
（納品書または領収書を添付、写しでも可。未使用の免税証（原本）を添付。）
- 使用者証更新手数料 420 円（キャッシュレス決済も可）（※新規申請および使用者証更新の場合）
- 耕作証明書（※新規申請および耕作面積が変更になった場合）

使用者証更新のみの場合、耕作証明は不要です。

注：①新規申請の方は、免税証の交付は後日になります。

②新規申請および免税機械の追加や入替えをする方は、機械を取得したことが確認できる書類（契約書・納品書・領収書等）を持参するか、機械の「メーカー名」「型式」「馬力」をメモ等に控えてきてください。

③国税および地方税の滞納処分を受けた方は、処分解除の日から2年を経過しなければ申請できません。

令和8(2026)年

農業用免税軽油申請受付および免税証交付日程表

地区	受付日	受付時間	自治会および会場
共同受委託	2月4日(水) 5日(木)	午前9時～11時30分 および 午後1時～3時30分	栃木県庁下都賀庁舎 第2福利厚生棟会議室
南犬飼地区	2月24日 (火)	午前9時～11時30分  午後1時～3時30分	北 小 林 上 田 中 泉 助 谷・助 谷 原 安塚一～三・南部・中央 上 長 田 国谷中央・本田・新田 あ け ぼ の・落 合 若草・虹の杜・国谷南
壬生地区	2月25日 (水)	午前9時～11時30分	役 場 101 会議室 下表町・中表町 下横町・今井 上表町・東下台 城東町・舟町 栄町・仲通町 上通町・駅東 城内・城南 下馬木（壬生） 西 高 野 上新町・万町 三好町・旭町 車塚・星の宮 台坪・上坪 前 宿 坪 田 向 稻 荷 内 馬 場・原 宿 至宝町北・南 六美町南部・中央・北部 緑町・幸町・おもちのまち・いすみ ひばりヶ丘・下台団地
稲葉地区		午後1時～3時30分	釜ヶ淵・原坪・鹿島 下 町・上 町 下馬木（稲葉） 本 郷・松 原 西部・北原・中央 台 宿・下 坪 東 原・鯉 沼 福 和 田

※朝一番、午後一番の時間帯は混雑するため、遅い時間帯が比較的スムーズに受付できます

※更新手数料420円がかかる方は、つり銭のないように協力をお願いします（キャッシュレス決済も可）

※上記の期日に申請することが難しい場合は、県税事務所に問合せください

※感染症予防に係るマスクの着用については、申請者個人の判断に委ねますが、発熱や風邪等の症状がある場合は、来場を見合わせるようお願いいたします

◎ 問 合 せ

栃木県税事務所軽油担当  
壬生町農業委員会事務局

☎(23)6882

☎(81)1875（耕作証明書について）

現在の農業委員、農地利用最適化推進委員は令和8年7月19日(日)に任期満了を迎えるため、新たな任用期間の農業委員、農地利用最適化推進委員を次のとおり募集します。

## 壬生町農業委員会委員募集要領

1. 募集人数：10人
2. 任用期間：令和8年7月20日～令和11年7月19日
3. 身分：壬生町の特別職の非常勤職員
4. 職務内容：農地の権利移動や転用に係る許認可および農地利用の最適化（担い手への農地の集積・集約化、耕作放棄地の発生防止・解消、新規参入の促進）の推進、法人化、その他農業経営の合理化、農業に関する調査および情報提供等
5. 委員報酬：月額 33,000円  
※農地集積等実績により、この他に上乗せで報酬が支給される場合もあります
6. 推薦を受ける者および応募する者の資格  
農業に関する識見を有し、農地等の利用の最適化の推進に関する事項およびその他の農業委員会の所掌に属する事項に関し、その職務を適切に行うことができる者で、次のいずれかに該当する者は除く。  
(1) 破産手続き開始の決定を受けて復権を得ない者  
(2) 禁固以上の刑に処せられ、その執行を終わるまでまたはその執行を受けることがなくなるまでの者  
(3) 壬生町の職員である者
7. その他：政策等の場への女性の参画を進め、農村女性リーダーの育成を図るため、女性農業委員の登用率30%を目指します。

## 壬生町農業委員会農地利用最適化推進委員募集要領

1. 募集人数：15人
2. 任用期間：令和8年7月20日～令和11年7月19日
3. 身分：壬生町の特別職の非常勤職員
4. 職務内容：農地利用の最適化の推進業務、それに伴う調査、指導等
5. 月額：23,000円 ※上乗せ報酬については農業委員と同様
6. 推薦を受ける者および応募する者の資格  
農地等の利用最適化の推進に熱意と見識を有する者。他は農業委員募集要領と同様。
7. 農地利用最適化推進委員の担当地区

地区・番号	担当区域（農事部名）
壬生地区 4人	1 壬生下馬木、西高野、第三
	2 新町、万町、通町、屋敷、東下台、上表町、中表町、下表町
	3 六美北部、六美南部、至宝町、三好町、旭町、星の宮
	4 台坪、藤井中部、田向稲荷内、馬場、原宿
稲葉地区 5人	1 釜ヶ淵、原坪、鹿島
	2 稲葉下馬木、下町、上町
	3 本郷、松原
	4 西部、中央、北原、台宿、下坪
	5 東原、鯉沼、福和田
南犬飼地区 6人	1 安塚、上長田
	2 上田
	3 中泉
	4 北小林
	5 助谷、助谷原
	6 国谷、国谷外道
合計 15人	

## 各委員の募集に関する共通事項

募集方法は、個人による推薦、団体による推薦、一般からの応募の3種類となります。

1. 推薦および応募に係る手続等  
規定様式に必要な事項を記入の上、農業委員会事務局に提出してください。様式は農業委員会に備えるほか、町公式ウェブサイトからもダウンロードできます。
2. 受付期間：令和8年2月25日(水)～3月24日(火)  
※農業委員会事務局まで持参、または郵送（3月24日(火)必着）してください
3. その他  
受付期間の中間および期間終了後に、町公式ウェブサイトに次に関する情報を公開します。  
(1) 推薦者（個人）の氏名、職業、年齢、性別／推薦者（団体）の団体名、団体の目的、代表者の氏名、構成員の数・資格・要件  
(2) 被推薦者または応募者の氏名、職業、年齢、性別、経歴および農業経営の状況  
(3) 推薦または応募する区域および推薦または応募の理由  
(4) 推薦者が被推薦者を他委員に推薦しているか否か、または応募者が他委員に応募しているか否か

◎問合せ 農業委員会事務局 ☎(81)1875

# 募集!

壬生町農業委員会の委員、  
農地利用最適化推進委員を募集します



## 12月マイナンバーカード交付・申請日程



平日

受付日	受付時間
月曜日	午前8時30分～午後7時
火曜日～金曜日	午前8時30分～午後5時15分

休日

12月6日(土)	午前9時～11時30分
12月20日(土)	

※月曜日の午後5時15分～7時および休日は本庁のみでの受付となります  
※休日はマイナンバーカード以外の業務は対応していません

## 役場に来庁が困難な方を対象に、マイナンバーカードの出張申請を行います

### 必要なもの

①本人確認書類（Aから1点またはBから2点）

- A 運転免許証、運転経歴証明書（平成24年4月1日以降発行のもの）、旅券、身体障害者手帳など
- B 資格確認書、介護保険証、年金手帳、診察券（漢字の氏名、生年月日が印字されたもの）等

②通知カード（持っている方）

### 対象の方

壬生町に住民登録があり、下記（1）、（2）、（3）を満たす方

- （1）申請日から3か月以内に住所異動（転出）の予定がない方
- （2）これまでにマイナンバーカードの申請をしたことがない方
- （3）65歳以上だけで構成されている世帯の方

※その他、来庁が困難な方は住民課まで相談してください



### 申請から受取までの流れ

電話で予約  
☎(81)1824

職員2名が自宅を訪問  
写真撮影等を行い、マイナンバーカード申請受付

約1か月

マイナンバーカードを住民票の住所に**本人限定受取郵便**で郵送します。

※本人確認書類が揃わない場合は、住民課窓口でのカードの受取となります

◎問合せ 住民課 ☎(81)1824

受付時間 平日午前8時30分～午後5時15分

※土曜日、日曜日、国民の祝日・休日、年末年始(12月29日～1月3日)は除きます

MUSBELL

# うちの子も結婚できました!

独身のお子様の結婚相談

あきらめないで! まずはお気軽にご連絡くださいませ。

結婚相談所ムスベル宇都宮 ☎ 0120-138-026

宇都宮市東宿郷4-2-7 アークビル7階 ☎ 通話料無料 営業時間: 10時～19時 定休日: 第2・第4水曜日

# 防犯カメラサービス

## 新登場!

QRコード

うちの安全も  
ケーブルテレビにおまかせ!

ケーブルテレビ栃木 下野センター ☎ 0120-25-1819

〒329-0412 栃木県下野市柴830-6

# パブリックコメントのお知らせ

## 「第3期健康みぶ21計画(案)」 「壬生町新型インフルエンザ等対策行動計画(案)」 に対して意見を聞かせてください

### ○目的

健康寿命の延伸と健康格差の縮小に向けた健康づくりおよび誰も自殺に追い込まれることない「みぶまち」の実現を推進するため、令和8年度～令和19年度の12年間における「第3期健康みぶ21計画」を策定します。また、新型コロナ対応の経験を踏まえ改定された政府行動計画および県行動計画の改定を受け「壬生町新型インフルエンザ等対策行動計画」を改定しました。つきましては、この2つの計画策定にあたり、広く町民の皆さんの意見を募集します。

### ○募集期間

12月16日(火)～令和8年1月15日(木)

### ○意見の提出ができる方

町内に住所を有する方、町内に通勤または通学する方、町内に事務所または事業所を有する方、町税の納税義務者、その他計画について利害を有する方

### ○計画素案の閲覧方法

以下の場所で閲覧できます。

- ①健康福祉課
- ②稲葉出張所
- ③南犬飼出張所

### ④町公式ウェブサイト

※④以外については執務時間中の閲覧となります

### ○意見の提出方法

パブリック・コメント記入用紙（町公式ウェブサイトおよび閲覧場所に設置）により、次のいずれかの方法で提出してください。いずれの場合も、宛先は「壬生町住民福祉部健康福祉課」宛でお願いします。

#### ①郵送または持参（土日・祝日は除く）

〒321-0292 壬生町大字壬生甲3841-1

FAX(81)1121

#### ②電子メール kenko@town.mibu.tochigi.jp

※電話による受付はしません

### ○意見の取り扱い

提出された意見の概要と、検討結果については、町公式ウェブサイトに公開します。また、健康福祉課で閲覧することができます。

※意見のあった方の氏名等の公表および意見に対する個別の回答はしません

※意見の内容が類似する場合は、取りまとめて公表する場合があります

◎問合せ 健康福祉課健康増進係 ☎(81)1885



## 令和7年度 自衛官採用試験のお知らせ



### 令和7年度における自衛官候補生の募集計画 (単位：人)

募集期	隊別	採用予定人員(男女合計)	試験時期	合格発表	採用時期
通年	陸自	約2,890 (通年)	受付時に指定	その都度	令和8年3月下旬～4月上旬
	海自	約800 (通年)			
	空自	約1,200 (通年)			
	合計	約4,890 (通年)			

◎問合せ 自衛隊小山地域事務所 ☎0285(25)4763

自衛隊栃木地方協力本部 ☎028(634)3385

※詳細は、自衛官募集ウェブサイトを確認してください



自衛隊栃木地方協力本部  
ウェブサイト

## 安心と安全の保証付車検を提供する まごころサービス

### 関東陸運局指定民間車検場 鈴木自動車販売

ロータスクラブ壬生車検センター

新車・中古車販売 くるま市店

オートサービス安塚給油所

サイクル&モーターショップ

鈴木自動車販売株式会社

スズキ販売壬生

スタンドスズキ

鈴木輪業

壬生町安塚1170-6

壬生町安塚793-18

壬生町安塚874-3

壬生町安塚1935

TEL:(86)0798

TEL:(86)3188

TEL:(86)0368

TEL:(86)0012

FAX:(86)0903

FAX:(86)3172

FAX:(86)0368

FAX:(86)0903

フリーダイヤル(通話料 当社負担)0120-12-0798

# とちぎわんぱく公園イベント情報

No.	タイトル名	日程	時間	場所	対象	定員	参加費
1	音楽集団 宇都宮ウインズ クリスマスコンサート	12/14(日)	午前11時～11時45分 午後2時～2時45分	こどもの城 ステージ	どなたでも	なし	観覧無料
2	鳥を見よう	12/14(日)	午前9時～11時45分	受付:ばなばな 工房 活動:園内	小学3年生以上	10名	無料
3	和紙ちぎり絵教室	12/18(木)・ 1/15(木)	午前10時～正午	ばなばな工房	毎月参加できる 大人	若干名	教材実費
4	ピッピサンタとあそぼう	12/21(日)	午後1時30分～	こどもの城 ステージ	3歳～小学生	30名	無料
5	しめ縄飾りをつくろう	12/27(土)	午前10時30分～正午 午後1時30分～3時	ばなばな工房	どなたでも	各回8名	2,600円
6	お正月クラフト 「仔馬のゆらゆらモビール」	1/3(土)	午前10時～ ※材料がなくなり次第終了	ばなばな工房	親子	25名	200円
7	ピッピとあそぼう	1/4(日)	午後1時30分～	こどもの城 ステージ	3歳～小学生	30名	無料
8	むかしあそび	1/11(日)	午前10時～午後3時	こどもの城1階	どなたでも	なし	無料
9	書道パフォーマンス 國學院大學栃木高等学校	1/12(月祝)	午前11時～/ 午後2時～	こどもの城 1階ステージ前	どなたでも	なし	観覧無料

※各イベントの申込期間・方法については、とちぎわんぱく公園ウェブサイトを確認してください

◎問合せ とちぎわんぱく公園管理事務所 ☎(86)5855



この章句は、「君子つまり人の上に立つような人間になるには、人に言われたことしかできないのではなく、言われなくてもそれ以上にできる、さらには総合的な力や人間的な魅力を持った人物になることが大切だ。」と言うことを教えてくれているね。

【みづまるから一言】



先生が言われた。「君子は、用途の決まった道具ではない。(専門知識ではなく、総合的な才能があるものだ。)」

(為政第二)

【十二】  
子の曰く、君子は器ならず。

新しい論語素読のテキスト『壬生論語古義抄』から、章句を紹介します。

みづまるごきょう

壬生論語古義抄

(88)

壬生論語古義抄を使った素読教室を開催しています。  
気軽に参加してください。  
○日時 毎週土曜日午前9時～10時  
○場所 歴史民俗資料館  
◎問合せ 歴史民俗資料館 ☎(82)8544

《壬生論語古義塾》  
参加者募集中!

壬生町公式LINE  
配信中!

友だち募集中

毎週金曜日の正午に壬生町から皆さんの暮らしに役立つ情報を発信しています。

URL、二次元コードどちらからでも追加できます。

<https://lin.ee/hv5VBny>



「安心!信頼!快適!」をお届けいたします

灯油の配達承ります!

お電話一本でご自宅まで迅速・丁寧にお届けいたします。



灯油「定期配送」も受付中!

忘れがちな補充も定期配送なら安心!注文の手間が省けてお得にご利用いただけます。



軽油・免税軽油・重油の配送もおまかせ!

トラクターにも、ハウスにも、安心サポート!

ご注文お問い合わせはコールセンターまで

株式会社JAエルサポート

0800-700-0085

受付時間:AM10:00～PM10:00 営業日:月～金  
当内線は通話料が別途かかる場合があります。

# おもちゃのまち 遊々創生 ワーキング事業紹介 ⑧

おもちゃのまち遊々ワーキングでは、多くの人に町の魅力が伝わるよう動画を作成し、公開しています。

夢のような町で生きる 夢見る人に会いに行く旅『ユメビト』は「人から町を知る」をテーマに作られた地方創生動画です。

第5弾は、「『飲食店シリーズ』の第3弾」

話を伺ったのは、割烹山水亭 石山信一さん

今回は、飲食店シリーズの第3弾、地元で飲食店を経営して輝くユメビトのお話……

ユメ  
YUMEBITO  
ビト



【ユメビト】#07

『飲食店シリーズ』第3弾

— 割烹 山水亭 石山信一さん —

## 年末年始のおしらせ

### 年末年始休業のお知らせ

町内の各施設は下記のとおり閉庁（休み）となります。

施設	期間
壬生町役場	12月27日(土)～ 令和8年1月4日(日)
稲葉出張所	
南犬飼出張所	
嘉陽が丘ふれあい広場	12月28日(日)～ 令和8年1月4日(日)
とおりまち保育園	
児童館	
子育て支援センターひよこ・つばめ	12月29日(月)～ 令和8年1月4日(日)
総合運動場全施設	12月28日(日)～ 令和8年1月5日(月)
北部・南部運動場	
城址公園ホール(壬生中央公民館)	
歴史民俗資料館	
図書館	
生涯学習館	
稲葉地区公民館	
南犬飼地区公民館	
壬生町おもちゃ博物館	12月28日(日)～ 令和8年1月2日(金)
とちぎわんぱく公園(こどもの城・ふしぎの船・ぱなぱなのまち等の屋内施設、および大恐竜パーク(屋外)のみ休業) ※園は1年を通じて開園しています	12月29日(月)～ 令和8年1月1日(木)

上記期間でも、死亡届、出生届、婚姻届などの戸籍届書は下記の場所で受付します。

・役場本庁 ☎(81)1825 (受付時間午前8時30分～午後5時15分)  
・壬生消防署(国谷1036番地) (役場本庁の受付時間外)

※死亡届等お預かりできない届書もあります

### 年末年始のごみ収集および尿汲み取りについて

年末年始のごみ収集・し尿のくみ取りは、下記のとおりとなります。

#### 【年末】

○ごみ収集 12月30日(火)まで、指定曜日の区域を通常どおりに収集します。

○ごみの持ち込み 12月27日(土)午前11時30分まで、受け入れます。

※最終日は大変混み合うため、前日までの来場をおすすめします

なお、12月28日(日)～令和8年1

月4日(日)は受け入れません

○し尿くみ取り 12月26日(金)まで、

くみ取りします。

#### 【年始】

○ごみ収集 令和8年1月5日(月)から、指定曜日の区域を通常どおりに収集します。

※年始の回収が休業となるため、もないごみの収集が木・金曜日になっている地区は回収する週が変わります

(第1・第3週↓第2・第4週、第2・第4週↓第3・第5週)

詳しくは収集日程表を確認するか、問合せください。

○ごみの持ち込み 令和8年1月5日(月)から、受け入れます。午前11時30分までなので、注意してください。

い。

※初日は大変混み合うため、令和8年1月6日(火)からの来場をおすすめします

○し尿くみ取り 令和8年1月5日(月)から、くみ取りします。

※休業期間中は、ごみステーションにごみを出さないよう、協力をお願いします

※ごみの収集ルートが変更になり、収集の時間が普段とずれる可能性がありますので、ごみは必ず収集当日の朝8時までに出してください

#### ◎問合せ

・ごみについて：清掃センター ☎

(82)3424

・し尿について：クリーンセンター

☎(82)6739

## 税務課からのお知らせ

## 小型特殊自動車・農耕作業用自動車の登録は済んでいますか？

小型特殊自動車の基準に該当するフォークリフトや農耕作業用自動車は、標識番号（ナンバープレート）の交付を受ける必要があり、軽自動車税（種別割）の申告が必要です。

まだ申告をしていない方は、早めに住民課、稲葉・南犬飼出張所にて登録手続きをお願いします。

## ◆小型特殊自動車に該当する車両

（農耕作業用自動車）（年額2,400円） 農耕トラクタ、農業用薬剤散布車、刈取脱穀作業車（コンバイン）および国土交通大臣の指定する農耕作業用自動車

（農耕作業用自動車以外のもの）（年額5,900円） フォークリフト、シヨベル・ローダ等

## ◆登録に必要なもの

身分証明書・その車両を購入した、または譲り受けたことを証明するもの・その車両の種類や車台番号がわかるもの  
※不明な点については、次の問

合せ先まで連絡してください

◎問合せ 税務課諸税係 ☎(81) 1879・1819

## 健康福祉課からのお知らせ

## オレンジカフェの開催について

認知症の方やその家族、地域の皆さんが楽しめる場所です。当日は、ボランティアの方による歌や踊り、民話等のレクリエーションも予定しています。（内容はその日によって異なります。）お茶やコーヒーを飲みながら、ほっとひと息しませんか。

## ◆オレンジカフェ「福来（ふつく）ら」

◎日時 12月21日（日）午前10時～11時頃

◎場所 デイサービスセンターしもつけ荘 ホール

## ◆オレンジカフェ「なごみ」

◎日時 12月19日（金）午前10時～11時30分

◎場所 町ふれあい交流館（しのめ公園内）

## 《共通事項》

◎参加費 100円

◎問合せ 健康福祉課介護保険係 ☎(81) 1876・1877

壬生北地区地域包括支援セン

ター ☎(86) 3579

壬生南地区地域包括支援センター ☎(82) 2119

## 「傾聴の部屋」の案内について

話を聴いてほしい方、話を聴いてくれる方がいない方、話をしたいことがたくさんある方、壬生町傾聴ボランティアグループ「きかせて」が、なんでも丁寧に聴きます。

個別対面で、傾聴スキルを習得している会員が話を聴きます。聴いた内容を他に漏らすことはありません。話を伺う際に希望等があれば、事前に問合せまで連絡してください。

## ◎安塚地区コミュニティセンター（安塚1180番地2）

・実施日 令和8年1月5日（月）

※原則毎月第1月曜日に実施します

## ◎睦地区コミュニティセンター（幸町一丁目3番8号）

・実施日 令和8年1月20日（火）

※原則毎月第3火曜日に実施します

## ◎壬生町保健福祉センター（壬生甲3843番地1）

・実施日 令和8年1月8日（木）

※原則毎月第2木曜日に実施します

## 《共通事項》

◎時間 午前10時～11時  
◎その他 予約不要・参加費無料

◎問合せ 壬生町傾聴ボランティアグループ「きかせて」会長 佐藤 孝太郎 ☎(82) 3902

壬生町社会福祉協議会 ☎(82) 7899

## 壬生町シルバー人材センターからのお知らせ

## 会員募集中（入会説明会）

年齢を重ねても、まだまだ元気で働きたい意欲のある60歳以上の皆さん、一緒に働きませんか？新規会員への入会説明会を開催するため、関心のある方、やってみたいと思う方は、ぜひ参加してください。

なお、次の日程では都合がつかない方は相談してください。都合の良い日時で入会説明を行います。

◎日時 令和8年1月5日（月）午後1時30分～（概ね30分）

◎場所 シルバーワークプラザ研修室（役場庁舎西）

◎入会資格  
・町在住で、原則60歳以上の方  
・健康で働く意欲のある方（特

別な資格などが必要ありません）

・シルバー事業の趣旨を理解し、賛同する方

◎説明会内容 入会資格・シルバー事業の趣旨・概要の説明、入会申込書の記入方法、質疑

## 刃物研ぎについて

1月および2月は、『刃物研ぎ』は実施しません。

## 《共通事項》

◎問合せ（公社）壬生町シルバー人材センター ☎(82) 4682

## 生活環境課からのお知らせ

## 防犯灯不点灯の通報フォームについて

防犯灯の不点灯を発見した際、左記の二次元コードから簡単に通報することができます。防犯灯が設置されている電柱にある黄色いプレートに書かれている4桁の番号を確認し、入力してください。

町公式ウェブサイトの「電子申請手続き一覧」からも通報することができます。



通報フォーム

◎問合せ 生活環境課くらし安心係 ☎(81)1826

## ごみのポイ捨ては禁止です

町では、たばこや空き缶などのポイ捨てを禁止し、地域の環境美化を図るために「壬生町空き缶等の散乱防止に関する条例」を施行しています。

ごみのポイ捨ては、まちの美観を損ねるだけでなく、不衛生で、時には事故や火災の原因となることもあります。心ないポイ捨て行為をなくすためには、私たち一人ひとりがポイ捨てを許さない環境をつくることが大切です。皆さんの理解と協力をお願いします。

・たばこの吸い殻をポイ捨てしていませんか。  
・空き缶やペットボトルは所定の場所に捨てましょう。  
・ポイ捨ては犯罪だという意識を持ちましょう。

・何気ないポイ捨て行為が多く、人の迷惑だと気付きましょう。  
◎問合せ 生活環境課環境保全係 ☎(81)1834

## リチウムイオン電池（リチウム蓄電池等）の処分について

昨今、全国でリチウムイオン電池（リチウム蓄電池等）を原因とした火災等が多発しています。

す。町では左記のとおり処分していますので、安全・安心な廃棄物の処分のため、分別に協力してください。

### ○膨張・破損していない物

燃えないごみの日に電池類だけの袋（空き缶等とは別）で出してください。

袋の中が見えない場合は外側に「電池類等」と貼り紙をしてください。

本体から取り外せない物（スマートフォンバッテリー等）はそのまま袋に入れてください。極力、充電は使い切り、電極にテープ等を貼って絶縁して出してください。

また、小型家電（スマートフォン、タブレット等）については町内4ヶ所に「使用済小型家電回収ボックス」を設置していますので、そちらも利用してください。



### ○膨張・破損している物

直接清掃センターへ持ち込んでください。（事前予約は不要です。）



### 【使用済小型家電回収ボックス設置場所】

- ・役場本庁1階ロビー（生活環境課窓口の南側）
- ・城址公園ホール（壬生中央公民館）ロビー
- ・稲葉地区公民館入口ロビー
- ・南大飼地区公民館入口ロビー

◎問合せ 清掃センター ☎823424

## 近所の方から愛犬がきらいなために

・屋外では、犬はつないで飼いましょう。

・散歩中は引き綱をつけ、ビニール袋やティッシュ、スコップ、水を入れたペットボトルを必ず携帯し、ふんは家まで持ち帰りましょう。

・所有者の明示をしましょう。（首輪等に名札や鑑札をつけてください。）

・吠え癖がある場合は獣医師に相談し、しつけをしてください。  
※愛犬は大切な家族の一員です。社会のルールを守って大切に飼育しましょう。

育しましょう

## 猫と一緒にくらすために

栃木県動物愛護指導センターや町には、猫に関する苦情や相談が多数寄せられています。

内容は、野良猫や捨て猫に関するものがほとんどです。原因は、飼い主の無責任な飼い方や、野良猫に無責任にエサをあげていることだと考えられます。

### ○猫の飼い主は次のことを守ってください

・身元の表示をしましょう。  
飼い猫であることをはっきりさせるため、名札などで所有者を明示しましょう。

・屋内飼育に努めましょう。

安全で、ストレスが発散できれば、猫は空間をうまく使えるため、広い場所を必要としません。屋内に上下運動のできるタワーを設置したり、たんすなど家具を利用したりするなどして屋内飼育に努めましょう。屋内飼育することにより、交通事故や感染症から猫を守るようになります。

・トイレのしつけをしましょう。  
猫はとてもきれいな好きです。室内の決まった場所で排泄するようにしつけましょう。

・不妊去勢手術を実施しましょう。  
繁殖させる予定がなければ、

不妊去勢手術を受けさせましょう。不幸になる命を増やさないことも動物愛護につながります。なお、不妊去勢手術については、動物病院に問合せください。

### ○野良猫にエサを与えないでください

野良猫にエサを与えることは、大変無責任な行為です。かわいそうだと思ってエサを与えるのであれば、飼い主として責任を持って飼いましょう。

### ○猫に関するQ&A

Q 近所にいる飼い主不明の猫を引き取ってほしい。

A 猫の引き取りはできません。猫は、飼い猫か野良猫かの判断ができないためです。また、犬と異なり、捕獲を行うための法的根拠がありません。

Q 飼い主の不明な猫はどうすればいいの？

A 猫に障害を与えないよう、水をかけるなどの方法で追い払ってください。なお、猫に危害を加えることは法律違反になってしまいます。

Q 捨てられた子猫等を見つけたら？  
A 栃木県動物愛護指導センターに相談してください。

### 《共通事項》

◎問合せ 栃木県動物愛護指導センター ☎028(684)5458

## 商工観光課からのお知らせ

### 大規模小売店舗新設届出の縦覧について

栃木県に大規模小売店舗新設の届出がありましたので、大規模小売店舗立地法により左記のとおり当該届出書および添付書類の縦覧を開始しました。

なお、同法第8条第2項の規定により、意見のある方は令和8年3月2日(月)までに栃木県知事に意見書を提出することができます。

○大規模店舗名称 (仮称) ベイシア壬生店 (おもちゃのまち一丁目2外)

○縦覧期間 令和8年3月2日(月) 土日祝日、年末年始を除く午前8時30分～午後5時

○縦覧場所 町商工観光課

※県ウェブサイト(左記二次元コード)でも届出書の内容を確認できます



◎問合せ 県経営支援課 ☎028(623)3176

町商工観光課 ☎(81)1845

### 業種別企業説明会の開催について

県内企業が採用情報、インタ

ーシップ情報、業務に必要な専門技術や資格等の情報を提供する「業種別企業説明会」を開催します!就職活動のポイントなどを解説するセミナーも併せて実施します。

#### ○日時

・第1回令和8年1月15日(木)  
・第2回令和8年1月20日(火)  
いずれも午後1時～3時40分

○場所 ライトキューブ宇都宮(宇都宮市宮みらい1-20)

○対象者 大学、短大、高専、専修学校等の学生(学年不問)

※学生以外の方も参加可能です

○参加企業 40社程度(各回)

第1回 IT・デザイン、建設、ものづくりに関わる企業  
第2回 観光、外食、医療・福祉、美容、卸売、小売、サービスに関わる企業

○申込期限 各回開催日の前日

○その他 詳細については左記二次元コードを確認してください。



◎問合せ (株)ワークエントリー 栃木事業部 ☎028(612)8643

メール college@we-tochigi.sakura.ne.jp

### 栃木県南市場 元氣朝市「年末特別開放」開催について

正月用として新鮮な野菜・果物・魚・関連商品等、多数取り揃えています。

○日時 12月27日(土)・28日(日)・29日(月)・30日(火) 午前8時30分～11時

※商品なくなり次第終了

○場所 栃木県南地方卸売市場(小山市下河原田954)

※イベント等詳細については、市場ウェブサイト(随時更新)にて確認してください

◎問合せ 栃木県南地方卸売市場 ☎0285(38)3330



市場ウェブサイト

### 水道課からのお知らせ

#### 水道メーター検針について

水道メーター検針を次のとおり実施しますので、協力をお願いします。また、メーター器およびボックスについては、お客様に管理をお願いしています。

○期間 令和8年1月3日(土)～1月12日(月)

○特に協力いただきたい事項

・期間中、愛犬は出入口やメーターボックスから離れた所につないでおいてください。

・メーターボックスの上には物

を置かないでください。(鉄板、資材、植木鉢、車、洗濯機など)

・メーターボックスの中はきれいにしておいてください。(水、砂、泥、ゴミなど)

・家屋の増改築の際は、メーターボックスを見やすいところに設置してください。

○止水栓から宅地内の給水装置の漏水について

町では、止水栓から宅地内の給水装置(給水管、メーターボックス等)については、お客様の管理区分となっています。この部分についての漏水等の修繕は、お客様に負担してもらうこととなります。

放射線物質測定結果について  
3か月に1度、水道水の放射性物質を測定しています。なお、放射性物質は検出されていませんので、安心して使用してください。

#### 放射線物質測定結果について

〔共通事項〕  
◎問合せ 水道課 ☎(82)2260 (徴収事務受託者 (株)日本ウォーターテックス)

### 下水道課からのお知らせ

#### 浄化槽法定検査手数料の改定について

浄化槽に関する法定検査の手

数料が令和8年4月1日(水)より左記のとおり変更となります。浄化槽法第7条検査(使用開始後に1回実施)

※新しく設置された浄化槽を対象に、設置工事の状況を中心に確認する検査

人 槽	R8.4/1以降 (新手数料)	R8.3/31まで (旧手数料)
5～50	11,000円	9,000円
51～500	18,000円	15,000円
501～	34,000円	32,000円

浄化槽法第11条検査  
(毎年1回実施)

※すべての浄化槽を対象に、保守点検および清掃の状況を中心に確認する検査

人 槽	R8.4/1以降 (新手数料)	R8.3/31まで (旧手数料)
5～50	4,300円	3,300円
51～500		
501～		

◎問合せ (一社)栃木県浄化槽協会 ☎028(633)165

## 生涯学習課からのお知らせ

## みぶまちを歩こう！

## ～1市2町連携事業～

壬生町・上三川町・下野市の1市2町は、その繋がりを活かして文化財を活用した様々な事業を展開していて、毎年連携事業としてウォーキングイベントを開催しています。今回は、壬生町の史跡や寺院を巡ります。

○日時 令和8年1月17日(土) 午前9時30分～午後1時頃(午前9時15分集合)

※雨天中止

○集合 壬生町立歴史民俗資料館(本丸1丁目8番33号)

○コース 歴史民俗資料館―精忠神社―常楽寺―東雲公園―愛宕塚古墳―車塚・牛塚古墳―歴史民俗資料館(距離 約6.3km)

○定員 先着20名

○参加費 無料

○持ち物 タオル、飲み物等  
※歩きやすい服装、靴で参加してください

○その他 長距離を歩くので、足腰に自信のある方が対象です。自身の体力を考慮して申込んでください。

○申込・問合せ 12月9日(火)

午前9時～ ※電話にて申込んでください

壬生町立歴史民俗資料館 ☎(82)8544 (月曜日休館)

## 『ポケット』の冬のファンタジー開催について

ディズニースングやミュージカルソングを聴いて一緒に歌おう!!

○日時 令和8年1月6日(火) 午前10時～

○場所 南犬飼地区公民館分館 講堂

○対象 どなたでも

○参加費 無料

○その他 参加申込み不要です。当日お越しください。

○問合せ 子育て支援グループ「ポケット」 岡本 ☎(82)0983 田野井 ☎(83)5930

## 静江さんの料理教室『健康寿命をのばそう』の開催について

健康寿命を延ばすため、野菜たっぷりの『ポテト入りミートローフ』、『野菜スティック』、『納豆サラダ』、『きんぴらご飯』を作ってみませんか。

○主催 壬生町セミナースタッフ「みち」

○日時 令和8年1月24日(土)

午後0時30分～3時30分

○会場 生涯学習館 調理室

○募集人員 10名(先着順)

○参加費 600円(材料費として当日徴収)

○講師 壬生町セミナースタッフ「みち」代表 福田静江氏

○持参品 ・エプロン・三角巾・ふきん・持ち帰り用容器・筆記用具

○駐車場 生涯学習館北側駐車場(高速側道沿い)を利用してください。

○その他 当館の調理室は、そば粉を使う団体が利用しているため、アレルギーのある方は注意してください。

○申込・問合せ 令和8年1月10日(土)午前9時から先着順で受付

壬生町セミナースタッフ「みち」 福田 ☎(86)0153

## スポーツ振興課からのお知らせ

## 壬生町総合運動場トレーニングルームインストラクター指導日

初心者の方でも安心して利用できるよう、毎月3回インストラクターによる指導日を設けて

いるので、ぜひ利用してください。

○インストラクター指導日時

・12月9日(火)午前10時～正午、午後1時～3時

・21日(日)午前10時～正午、午後1時～3時

・25日(木)午後3時～7時

・令和8年1月14日(水)午前10時～正午、午後1時～3時

・18日(日)午前10時～正午、午後1時～3時

・22日(木)午後3時～7時

○場所 町総合運動場トレーニングルーム

○使用料金 一人につき1時間150円(ゆうがおスポーツクラブ会員は1時間100円)

使用料金のみでインストラクターによる指導を受けます。

## 第3回オープン交流バドミントン大会 参加者募集

誰でも参加できる、オープンなバドミントン大会を開催します! 服装自由、はじめての方も大歓迎! この機会にぜひバドミントンに触れて楽しんでください!

○日程 令和8年1月17日(土) 午前8時30分集合

○会場 町総合運動場 体育館

○クラス

ダブルス

我こそはAクラス・楽しみたいBクラス・試合チャレンジ出てみたいCクラス・今年始めた方Dクラス

○参加資格 バドミントンを楽しみたい方

○参加費 大人・高校生・中学生1人1000円、小学生1人500円

○組合せ 主催者一任

○試合方法 各クラス リーグ戦

○申込方法 令和8年1月6日(火)午後5時までに町スポーツ振興課(壬生町総合運動場内)へ申込んでください。(氏名、クラス、電話番号、経験年数必須)

## 《共通事項》

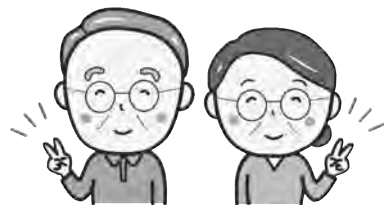
○問合せ スポーツ振興課 ☎(82)2345 FAX(82)2706

## 令和7年度 第7回町民グラウンド・ゴルフ大会 参加者募集

町民の皆さんの健康増進と親睦をはかるため、町民グラウンド・ゴルフ大会を開催します。

○主催 壬生町グラウンド・ゴルフ協会

○実施日 令和8年1月21日



- (水) ※小雨延期(午前8時に決定します)  
延期の場合は、1月23日(金)に実施予定
- 会場 壬生町総合運動場Bグラウンド
- 集合締切時刻 午前8時30分(遅刻した場合は参加できません。)
- 参加資格 町内在住の方
- 申込方法 当日会場にて受付
- 参加料 300円(協会登録者は無料)
- 協会への登録 年間会費3,500円(町協会費2,000円、県協会費1,000円、(公社)日本グラウンド・ゴルフ協会費500円)
- 持参品 グラウンド・ゴルフ用品(持っていない方は申し出て下さい。)
- ◎問合せ 町グラウンド・ゴルフ協会 会長 井上昌英 ☎(86)1816

## 児童館からのお知らせ

### はじめての児童館

児童館をはじめて利用する親子を応援します。

- 日時 12月15日(月)～19日(金)午前10時～11時  
期間内であればいつでも受付けます。
- 場所 壬生町児童館
- 内容 利用案内・読み聞かせ・自由遊び

○対象 はじめて児童館を利用する親子(町内在住)来館者にはプレゼントがあります。ぜひ遊びに来てください。

○申込 不要

※来館時に初めての来館であることを伝えてください

○持ち物 水分補給用飲み物・タオルなど

◎問合せ 壬生町児童館 ☎(82)7388  
(午前8時30分～午後5時)

## 子育て支援センター ひよこからのお知らせ

### 『赤ちゃんのスリープ講座』参加者募集

子育て中のパパとママ！お子さんの寝かしつけに悩んでいませんか？

生活リズムひとつで寝かしつけの知らない子どもになるスリープ講座。講師の寝かしつけアドバイザーから話を聞いたその日から、赤ちゃんもママもぐっすりに！



- 日時 令和8年1月29日(木)午前10時～11時
- 場所 保健福祉センター2階
- 講師 寝かしつけアドバイザー すずきあすか 鈴木明日香氏
- 対象 0歳～未就園の児童と保護者(町内在住)
- 定員 親子10組程度
- 申込 12月25日(木)～申込フォームより



※簡単に悩みを聞かせてください

○持ち物 ハンカチ・バスタオル(ねんね期の赤ちゃん)・お気に入りのおもちゃ・水分補給用飲み物(ミルク等)・ウエットティッシュ・ゴミ袋等

## 子育て講話会

### 「パパとママの子育て分担」参加者募集

子どもの発達についてパパとママで一緒に勉強しませんか？

乳幼児期の心身の発達にとって重要な親の役割や子どもが親に求めていることなどを理解しながら夫婦で楽しく子育てしましょう！

- 日時 令和8年1月24日(土)午前10時～11時30分
- 場所 保健福祉センター2階
- 内容 子どもの発達についての講話
- 講師 ふじ発達研究所 代表 きとうとしお 佐藤俊夫氏
- 対象 町内在住者  
生後2か月～未就学児をもつ保護者(両親での参加可)

○募集人数 保護者15名程度  
(託児を予定しているので、お子さんと一緒でも大丈夫です)

○申込 12月15日(月)～申込フォームより

○持ち物 水分補給用飲み物(ミルク等)・ウエットティッシュ・ゴミ袋・バスタオル(ねんね期の赤ちゃん)・お気に入りのおもちゃ

◎問合せ 子育て支援センターひよこ  
☎(82)3309 (午前9時～午後4時30分)



## 子育て支援センター つばめからのお知らせ

### 「離乳食マンネリ化中の会」参加者募集

離乳食を始めてみたけれど…食べてくれない、食べムラがある、遊び食べになってしまう、何を食べさせていいのかメニューのレパートリーがない、など悩んでいませんか？

管理栄養士と子供心理カウンセラーの資格を持つ講師の話を聞いてみましょう。いい対策や方法などが見つかるかもしれません。また、同じ年齢の子どもを持つ保護者同士で気軽に情報交換もしてみましよう！

○講 師 江崎グリコ株式会社 チーフアドバイザー  
管理栄養士・子供心理カウンセラー 福島さやか氏

○日 時 令和8年1月22日(木)午後1時30分～2時30分

○場 所 子育て支援センターつばめ

○対 象 離乳食期のお子さんを持つ保護者（親子で参加できます）

○定 員 親子10組程度

○申 込 12月1日(月)～申込フォームより

○持ち物 水分補給用飲み物



## ファミサポ講習会

### 「乳幼児に起こりやすい事故の予防や 病気の応急手当て」参加者募集

乳幼児期の子どもは体の機能が未発達で体調を崩したり、予期せぬ行動でケガにつながることもあります。そんな事態に慌てないために、いざという時に対応ができるように知っておくと必ず役に立つ応急手当の講習会です。お子さんのためにも、自分自身のためにも一緒に学んでみませんか？



○講 師 日本赤十字社栃木県支部

○日 時 令和8年1月14日(水)午前10時～正午

○場 所 子育て支援センターつばめ

○対 象 ・未就学児親子（町外の方も参加可）  
・ファミサポ協力会員

○定 員 親子10組程度・ファミサポ協力会員（大人）10名

○申 込 12月1日(月)～申込フォームより

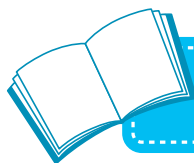
○持ち物 水分補給用飲み物

※動きやすい服装で参加してください



◎問合せ 子育て支援センターつばめ

☎(86)0132（午前9時～午後4時30分）



## 図書館からのお知らせ

### ○移動図書館（BM）12月の日程

9日(火)	壬生北小学校	午後1時～2時
10日(水)	睦小学校	午後1時～3時
11日(木)	羽生田小学校	午後1時～2時
12日(金)	藤井小学校	午後1時～2時
16日(火)	稲葉小学校	午後1時～2時
17日(水)	安塚小学校	午後1時～3時
19日(金)	壬生東小学校	午後1時～3時
23日(火)	おもちゃのまち (おもちゃ団地協同組合北側駐車場)	午後2時～4時

### ○移動図書館（BM）1月の日程

9日(金)	壬生東小学校	午後1時～3時
13日(火)	壬生北小学校	午後1時～2時
15日(木)	睦小学校	午後1時～3時
16日(金)	藤井小学校	午後1時～2時
20日(火)	稲葉小学校	午後1時～2時
21日(水)	安塚小学校	午後1時～3時
22日(木)	羽生田小学校	午後1時～2時
23日(金)	おもちゃのまち (おもちゃ団地協同組合北側駐車場)	午後2時～4時

## おはなし会12・1月の日程

図書館では、スタッフ・ボランティアによる子ども向けの読み聞かせを開催しています。

## おはなしひろば

12月6日・13日・20日・27日

1月10日・17日・24日・31日

いずれも土曜日 午前10時～10時30分

※12月20日(土)は「クリスマスおはなし会」(要申込)を午前10時から開催します

○場 所 町立図書館2階 児童室

## 親子おはなし会

(0・1・2才向け)

12月18日・1月8日・15日

いずれも木曜日 午前10時～10時30分

## 「赤ちゃんタイム」

午前10時～正午は、小さなお子さんと家族が、図書館でゆっくりと過ごすことができる時間です。

○場 所 町立図書館1階 赤ちゃん絵本コーナー

## 出張カフェ

毎月第2・第4土曜日に町立図書館前にヨシノハコーヒーが来店します。自家焙煎豆を使った珈琲で、皆さんもほっと一息つきませんか。

※日程が変更になる場合があります

※図書館内では、1階の雑誌コーナー、2階のバルコニー・休憩コーナーで飲むことができます

○日 時 12月13日(土)・27日(土)

午前10時～午後3時

○場 所 町立図書館入口前

## 年末年始休館のお知らせ

町立図書館は、12月28日(日)～令和8年1月5日(月)の間、年末年始のため休館となります。

休館中の本の返却は、返却ポストを利用してください。

CD、DVD、ビデオ、紙芝居、他の図書館から取り寄せた資料は、壊れる危険性があるため、返却ポストに入れないでください。1月6日(火)以降は、図書館カウンターへ直接返却してください。

## クリスマスおはなし会

図書館スタッフによる、楽しいクリスマスおはなし会です。ちょっとしたプレゼントももらえます。

○日 時 12月20日(土)午前10時～10時30分

○場 所 町立図書館2階 児童室

○定 員 親子10組(先着順)

○参加費 無料

○申 込 12月6日(土)午前9時より、図書館カウンターにて申込み。(電話での受付は正午より可)



## 新聞コラム書き写し

文章を読み、書き写すことで脳に刺激を与え記憶力や集中力の向上が期待されます。脳トレに新聞コラムの書き写しを始めてみませんか。

○日 時 12月24日(水)午前10時30分～11時30分

○場 所 町立図書館2階 会議室

○定 員 10名

○参加費 無料

○持ち物 筆記用具

○申 込 12月7日(日)午前9時より、図書館カウンターまたは電話にて申込み。

## 新春図書館寄席

毎年恒例「新春図書館寄席」を開催します。楽しい落語で、新年を笑ってスタートしましょう!

○日 時 令和8年1月11日(日)午後2時～3時30分

○場 所 町立図書館2階 会議室

○出 演 冗談法人「真岡落語研究会」

○定 員 25名(先着順)

○参加費 無料

○申 込 12月13日(土)午前9時より、図書館カウンターにて申込み。(電話での受付は正午より可)



◎問 合 せ 壬生町立図書館(指定管理者 ㈱図書館流通センター) ☎(82)8543

○開館時間 午前9時～午後7時

○休 館 日 月曜日(祝日の場合は開館、夏休み期間中は休館日なし)

年末年始、特別整理期間



図書館ウェブサイト



公式X

URL <https://www.library.mibu.tochigi.jp/>



## 各 種 相 談

## 心配ごと特別相談（弁護士相談）

日 時	12月11日(木) 午前10時～正午	令和8年1月8日(木) 午前10時～正午
場 所	町保健福祉センター2階 録音室	
相談員	弁護士	
対 象	町内在住 各回5名 同一の内容の相談は一回限り	
申込方法	電話予約受付（先着順）	
	12月8日(月) 午前8時30分～	令和8年1月5日(月) 午前8時30分～
その他	国が設立した法律相談機関『法テラス栃木』 もご利用ください。☎0570(078)374	
申込み 問合せ	(福)壬生町社会福祉協議会 ☎(82)7899	

## 司法書士相談

日 時	12月17日(水) 午後2時～4時	令和8年1月21日(水) 午後2時～4時
	1回の相談時間は30分です。	
場 所	役場103会議室	
相談員	司法書士	
対 象	町内在住者	
申込方法	電話予約受付（先着順）	
	12月1日(月) 午前8時30分～	令和8年1月5日(月) 午前8時30分～
相談内容	相続全般ほか「相続登記義務化」、おひとり様 や認知症に備えた生前対策、ほか法律相談	
申込み 問合せ	生活環境課くらし安心係 ☎(81)1826	

## 人権・行政相談

日 時	12月18日(木)午後1時30分～3時30分
場 所	役場103会議室
相談内容	<p>「人権相談」 ひとりで悩んでいませんか？ 毎日の生活の中で、差別、いじめ、職場での嫌がらせ、虐待、DVなどで思い悩むことがある場合、人権擁護委員に人権相談をすることができます。</p> <p>「行政相談」 医療保険、年金、道路等、行政についての苦情、要望等。</p> <p>相談員は本町の下記行政相談委員。 あいだきくお 相田喜久夫氏 ☎(82)0603 くめかわ もといち 桑川 元一氏 ☎(86)3869</p>
その他	相談無料・秘密厳守 気軽にご相談ください。 予約は必要ありませんが、事前予約を推奨します。
申込み 問合せ	生活環境課くらし安心係 ☎(81)1826

## 行政書士相談

日 時	12月24日(水) 午後2時～4時	令和8年1月28日(水) 午後2時～4時
	1回の相談時間は30分です。	
場 所	役場103会議室	
相談員	行政書士	
対 象	町内在住者	
申込方法	電話予約受付（先着順）	
	12月1日(月) 午前8時30分～	令和8年1月5日(月) 午前8時30分～
相談内容	相続、遺言、農地転用、開発行為等の手続き	
申込み 問合せ	生活環境課くらし安心係 ☎(81)1826	

## 消費生活相談

日 時	月～金曜日 (土・日曜日、祝日および年末年始を除く) 午前9時～正午、午後1時～4時
場 所	町消費生活センター（役場庁舎内）
相談員	消費生活相談員
対 象	町内在住者
申込み・問合せ	町消費生活センター ☎(82)1106

消費生活センターからのお知らせ

訪問購入のトラブルが増えています

不用品の買い取りのようですが、大切な貴金属も強引に買い取られた！

「なんでもいから不用品はないか」と突然電話があり、断ったところ、「被災地支援に協力してほしい」などと、あの手この手で心理的ハードルを下げて、来訪の承諾を得ようとする手口が見られます。売るつもりがなかった物品や貴金属も強引に買い取られる事例が目立ちます。

## トラブルにあわないためのポイント

○購入業者から電話がかかってきて、安易に訪問を承諾しないようにしましょう。

○突然訪問してきた購入業者は家に入れないようにしましょう。

○買い取りの勧誘を承諾していない貴金属の売却を迫られたら、きっぱり断りましょう。

○クーリング・オフが認められる期間内（契約書面を受け取った日から8日以内）は、購入業者に対して物品の引渡しを拒むことができます。

不安に思った場合やトラブルになった場合は、消費生活センター等に相談しましょう。

◎問合せ 町消費生活センター

☎(82)1106

※受診の際は、事前に電話確認をしてお出かけください



## 夜間・休日の診療機関



### ◆壬生町在宅当番医 午前9時～午後5時

日付	病院名	診療科目	住所	電話番号
12月7日(日)	大久保クリニック	内科	落合3-4-7	(81) 0880
12月14日(日)	壬生東診療所	内科	藤井1285-14	(82) 5800
12月21日(日)	荒川内科クリニック	内科	安塚1184-10	(86) 0501
12月28日(日)	にしやま内科クリニック	内科	安塚765-15	(86) 6000
12月31日(水)	佐藤医院	内科・小児科	安塚1944-1	(86) 0123
令和8年1月1日(木)	島田医院	内科	安塚2008-1	(86) 0011
1月2日(金)	小倉医院	内科・小児科	通町10-5	(82) 0057
1月3日(土)	おもちゃのまち内科クリニック	内科	幸町2-11-2	(86) 1517
1月4日(日)	高橋とおるクリニック	内科・外科	寿町5-3	(25) 5881
1月11日(日)	小林内科クリニック	内科	安塚793-1	(86) 8039
1月12日(月)	はしもとクリニック	内科	駅東町5-6	(21) 7300

※発熱やせき・息切れ、強いだるさ(倦怠感)などの症状がある場合は、直接受診する前に、医療機関に電話相談し、指示を受けてください

### ◆栃木地区急患センター 栃木市境町27-15 ☎(22)8699

診療日時	平日(月～土曜日)	午後7時～10時 内科のみ
	休日(日曜日・祝日・年末年始)	内科 午前9時～午後9時 外科 午前9時～午後5時 小児科 午後6時～9時

※受付は、診療時間終了30分前までに済ませてください

### ◆『とちまる救急安心電話相談』 急な病気やけがについて、経験豊富な看護師が相談に応じます。

**子どもについて** 月曜日～金曜日 午後4時～翌朝 午前10時  
土・日・祝休日 24時間  
☎028(623)3511 プッシュ回線#8000

**大人について** 月曜日～金曜日 午後4時～翌朝 午前10時  
土・日・祝休日 24時間  
☎028(623)3344 プッシュ回線#7119

### 自殺予防 いのちの電話

**日時** 毎日 午後4時～9時  
毎月10日 午前8時～翌日11日  
午前8時の24時間

**相談内容** 自殺予防相談

**相談番号** ☎0120(783)556

通話料金  
無料

### 精神科 救急医療相談電話

**日時** 平日 午後5時～翌朝8時30分  
土日・祝日・年末年始(12/29～1/3)  
24時間

**相談内容** 緊急に必要な精神医療相談

**相談番号** ☎0570(666)990

## こころの相談@とちぎ

心に不安がある方や悩み、ストレスがある方に対してLINEを使用した相談を行っています。

**相談時間** 日・月・水曜日 午後6時～10時

**相談方法** 本相談は「LINEアプリ」を使用します。  
二次元コードを読み取るか、URLを入力して、登録してください。  
URLはこちら→<https://lin.ee/mEQ70Cr>



## 壬生町防災行政無線システムについて

### 放送内容の確認(電話応答装置)

「放送されていることに途中で気付いた」  
「風が強く放送内容がよく聞こえなかった」  
という場合は、次の番号に電話すると放送内容を聞くことができます。

☎(82)9000

### 防災メールの配信

役場にて放送した拡声子局からの案内と同じ内容を、携帯電話やパソコンなどにメールで配信します。  
事前登録が必要ですので、次により登録ください。登録方法は、携帯電話・パソコンなどから右記二次元コードや下記URLへアクセスしてください。  
・URL <http://www.bousai-mibu.jp/mail/pub/>



壬生町防災行政無線に関するお問合せは

総務課消防防災係 ☎(81)1808

ー 掲載内容は変更の場合がありますので、各問合せ先へご確認ください ー

# 12月16日～1月15日

## 12月

イベントの開催状況については、町の公式ウェブサイトを確認するか、各担当課にお問合せください。

日	曜	こども（行事名）	おとな（行事名）
16	火	10か月乳児健診（13：00～保健福祉センター）	
17	水	おっぱい相談（10：00～保健福祉センター） 地域子育て支援活動（10：00～おもちゃのまちゆうゆう館）	シルバー人材センター刃物研ぎ（9：00～南犬飼地区公民館 分館）
18	木	成長記録会・ベビーチャピ（9：30～保健福祉センター）	集団健診（7：30～保健福祉センター） 人権・行政相談（13：30～本庁103会議室）
19	金	成長記録会・チャピ（9：30～保健福祉センター）	
20	土	成長記録会（ベビーチャピ合同）（9：30～子育て支援センターつばめ）	
21	日		
22	月		窓口業務時間延長日（17：15～19：00 本庁住民課・税務課・こども未来課・健康福祉課）
23	火	4か月乳児健診（13：00～保健福祉センター）	
24	水	ママと赤ちゃんの相談室（10：00～保健福祉センター）	
25	木		
26	金		
27	土		役場本庁舎・稲葉出張所・南犬飼出張所 年末年始休暇（～4日）
28	日		
29	月		
30	火		
31	水		

## 1月

1	木		
2	金		
3	土		水道メーター検針（1/3～1/12）
4	日		
5	月		窓口業務時間延長日（17：15～19：00 本庁住民課・税務課・こども未来課・健康福祉課） シルバー人材センター入会説明会（13：30～壬生町シルバーワークプラザ 研修室）
6	火	3歳児健診（12：50～保健福祉センター）	
7	水	SDGSを学ぼう！ハートふ・る・るDAYS（10：00～アクトリーR&Dセンター）	
8	木		
9	金		
10	土		
11	日		
12	月		
13	火	未就園児親子対象教室 なかよしルーム合同（10：00～児童館） 1歳6ヶ月乳児健診（12：50～保健福祉センター）	
14	水	おっぱい相談（10：00～保健福祉センター） 日赤講習会（10：00～子育て支援センターつばめ）	
15	木		人権・行政相談（13：30～本庁103会議室）

### 毎月第3日曜日は家庭の日です。

毎月第3日曜日は  
ふれあい育む  
家庭の日

この機会に家族の絆を深めてみませんか？  
※一部施設で優待制度があります（詳細は県ウェブサイト参照）  
◎問合せ 教育委員会事務局生涯学習課 ☎（81）1873



### 12月の 納税等

- 固定資産税……………（3期）
- 国民健康保険税……………（6期）
- 介護保険料……………（6期）
- 後期高齢者医療保険料……………（6期）

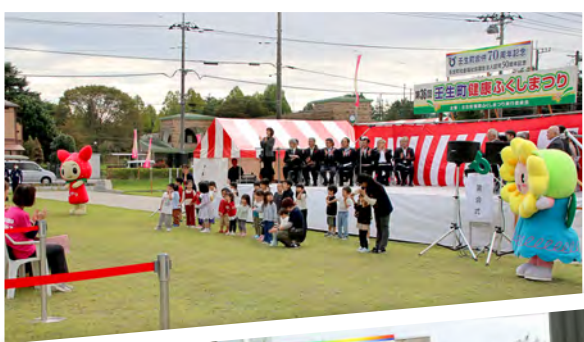
納期限 12月25日（木）

# 第36回壬生町健康ふくしまつりを開催しました

10月19日(日)に開催した健康ふくしまつりは、53団体の協力のもと、町役場本庁舎、駐車場および多目的広場で行われました。

当日は天候に恵まれ、多くの方が訪れる賑やかなイベントとなりました。特設ステージでは、開会式で町民の歌斉唱やかんぴょうダンスが行われたほか、「保健・福祉事業功労者」「壬生町社会福祉協議会募金箱コンテスト入賞者」「高額寄付者」等の表彰に続き、手話歌の発表がありました。また、壬生町合併70周年および壬生町社会福祉協議会法人認可50周年を記念した「ウタウ☆カイゾクダンッ!」の公演が行われ、会場全体が大いに盛り上がりしました。さらに、役場庁舎の大会議室では町医師会による「腰痛」

の講演が行われたほか、骨密度測定や血管年齢測定、歯科相談など、自分の健康を確認できる測定ブースも設置されました。また、子ども向けブースでは「ミニ☆運動会」や「こどもの身体測定」が開催されるなど、幅広い年代の方に足を運んでももらいました。屋外の多目的広場でも、各種バザーや点字手話体験、福祉の紹介コーナー、災害時非常食の試食などが行われ、終始賑わいを見せていました。



◎問合せ 健康ふくしまつり実行委員会事務局 健康福祉課健康増進係 ☎(81)1885

## みんなの広場



あおき ゆいと  
青木 結都くん  
(R4.12.28生)



よもぎた かりん  
達田 栞凜ちゃん  
(R6.12.3生)



みやた れな  
宮田 怜奈ちゃん  
(R3.12.16生)



ひめ はるまさ  
日毛 悠誠くん  
(R5.12.3生)



あら い いっせい  
新井 壹征くん  
(H30.12.28生)



おおぐち ひなた  
大宮 日楓ちゃん (H30.9.30生)  
にしむら かいと  
渥美 快音くん (R5.6.1生)  
にしむら あおば  
渥美 葵葉ちゃん (H30.12.5生)

今回は2月生まれのアイドルを募集します。 (締切り 12月16日(火))

【必要事項】 氏名(ふりがな) (複数のアイドルが写っている場合はそれぞれ分かるように明記してください)、保護者名、生年月日、住所、電話番号

【申込方法】 町公式ウェブサイトの、わが家のアイドル入力フォーム  
<https://www.town.mibu.tochigi.jp/docs/2014122100034/>  
から申込みができます

【申込先】 役場総合政策課、稲葉・南犬飼出張所、子育て支援センターでも受付けています。  
壬生町総務部総合政策課情報デジタル係  
〒321-0292 壬生町大字壬生甲3841-1  
メール [sougo@town.mibu.tochigi.jp](mailto:sougo@town.mibu.tochigi.jp)

【備考】 ・壬生町在住の9歳以下 (一緒に写っているお子さん含む) に限ります。

- ・複数の写真を1枚にする、ぼかす、エフェクトを加えるなどの加工はしないでください。
- ・一度掲載した写真は原則掲載できません。
- ・写真は掲載後、原則返却できません。
- ・町子育てサイトのトップページにも写真のみ掲載します。



わが家の  
アイドル



よしだ たくや  
吉葉 拓弥くん (R1.12.28生)  
ゆうや  
優弥くん (H29.3.13生)



いおり  
維織くん (R6.11.19生)  
ふくだ れな  
福田 玲凪ちゃん (R3.12.28生)

【まちのうごき】 ●総人口 38,000人 (+7) 男 18,840人 (+1) 女 19,160人 (+6) ●総世帯 16,826 (+27) ( ) 内は前月比 令和7年10月末現在

広報みぶ

12月号

No.799

令和7年12月1日発行

発行人/壬生町役場 〒321-0292 栃木県下都賀郡壬生町大字壬生甲3841-1

☎0282(81)1814 FAX0282(28)6718 壬生町公式ウェブサイト

編集/総務部総合政策課情報デジタル係

<https://www.town.mibu.tochigi.jp>

環境保護のため再生紙を使用しています。