

# 広報 みぶ

[KOHO-MIBU]

町の特産「干瓢」



日本一広い道の駅「道の駅みぶ」



町の特産「いちご」

町の壬力が評価され  
街の住みこちランキング2026

栃木県 **第1位**

7 2026  
JULY  
月号  
No.806



黒川沿いの桜堤

**壬力** いっぱい

みんなが **主役**

**ずーっと**  
住みたい

**わくわく** 壬生町

住みよい住環境



# 令和8年度壬生町職員採用試験案内

令和9年4月1日に採用予定の壬生町職員採用試験を次のとおり実施します。

**1次試験日** 9月20日(日) 壬生町役場 本庁  
(壬生町大字壬生甲3841番地1)

※2次試験以降の詳細は採用試験案内を確認してください

**申込受付期間** 7月1日(水)～8月7日(金)



## ●試験区分

区分	採用予定人	受験資格	
		年齢要件	その他
一般事務	15名程度	平成8年4月2日～平成21年4月1日に生まれた方	
一般事務(社会人経験)	若干名	平成8年4月2日～平成21年4月1日に生まれた方	次の要件を満たす方 ・民間企業等において、平成28年4月1日～令和8年3月31日の間に5年以上の職務経験を有する方 ※「民間企業等」、「職務経験」の詳細については採用試験案内を確認してください
一般事務(障がい者)			次の全ての要件を満たす方 ・身体障害者手帳、精神障害者保健福祉手帳、療育手帳のいずれかの交付を受けている方、または令和9年3月末日までに交付を受けることが確実な方 ・活字印刷文(文字の大きさは9ポイント程度)による出題に対応できる方
土木			学校教育法に基づく大学、短期大学、高等学校等において土木工学に関する課程を修了した方、または令和9年3月末日までに修了する見込みの方
建築			学校教育法に基づく大学、短期大学、高等学校等において建築工学に関する課程を修了した方、または令和9年3月末日までに修了する見込みの方
保育士	3名程度	平成8年4月2日～平成19年4月1日に生まれた方	保育士の資格を有する方、または令和9年3月末日までに資格を取得する見込みの方

ただし、次のいずれかに該当する方は受験できません。

- ア 日本国籍を有しない方
- イ 拘禁以上の刑に処せられ、その執行が終わるまでまたはその執行を受けることがなくなるまでの方
- ウ 壬生町職員として懲戒免職の処分を受け、当該処分の日から2年を経過していない方
- エ 日本国憲法施行の日以後において、日本国憲法またはその下に成立した政府を暴力で破壊することを主張する政党その他の団体を結成し、またはこれに加入した方

## ●採用試験案内の入手方法

町公式ウェブサイトからダウンロードできます。



町公式ウェブサイト



申込フォーム

## ●申込方法

別途採用試験案内を確認してください。  
申込については、所定の申込フォームからアカウント登録を行い申込んでください。

## ◎問合せ

総務課庶務人事係 ☎(81)1810



庁舎見学や職場体験等の個別の相談も受け付けています。希望する場合は総務課庶務人事係までお問合せください。

※申込み多数の場合や、日程・職種等によっては希望に添えないことがあります

## 目次

- 4 令和8年度壬生町各部の運営紹介
- 6 まちトピ
- 9 令和8年度壬生町共通商品券発行事業のおしらせ
- 10 第15回壬生町ゆうがおマラソン大会
- 14 令和8年度健診について
- 23 各課からのおしらせ
- 30 子育て支援センターからのおしらせ
- 31 児童館からのおしらせ
- 32 図書館からのおしらせ
- 37 7月16日～8月15日カレンダー

表紙写真：町の壬力を集めた1枚です。これからもずっと住み続けたいと思ってもらえる町づくりに尽力します。  
※住みこちランキングについては裏表紙に掲載しています

# 職員からのメッセージ



一般事務 (令和2年度入庁)  
健康福祉課 社会福祉係

「働きやすい環境で、子育てと仕事を両立しながら、日々の業務にあたっています。」



一般事務 (令和8年度入庁)  
総合政策課 企画調整係

「日々成長を実感しながら、楽しく仕事に向き合っています！」

私の所属する健康福祉課社会福祉係では、主に生活困窮者に対する支援や相談業務を行っています。日々、様々相談があり、個々の状況ごとにわかりやすい説明ができるように心がけています。

私は6年間民間企業で運動指導を中心とした仕事をしていたため、業務には不安もありましたが、研修も充実しており業務に対応することができました。繁忙期以外は残業も少なく、仕事と家庭のバランスを保ちながら働くことができます。

私自身、小さな子どもを3人育てながら働いていますが、同僚や上司の理解あるサポートのおかげで、子どもの行事や急な体調不良に対しても、育児・看護に関する制度を利用して休暇を取り、家庭と仕事の両立ができております。また、部署異動もあり、様々な業務を経験することもできるため、自分のスキルアップに繋がる機会も多くあります。

来年度皆様と一緒に働けることを楽しみにしています。

総合政策課企画調整係では、庁内の調整業務、地域活性化施策、統計業務など、多岐にわたる業務があり、中でも私は、ふるさと応援寄附金に関する事務、土地利用に関する事務、町政運営の基本方針や施策・事業等を審議する庁内会議の開催業務などを担当しています。

まだ入庁して日が浅いため、業務内容に難しさを感じる場面もありますが、先輩方の指導や支えを受けながら、日々学びを深めています。また、私は新卒で入庁したため、当初は行政に関する専門的な知識も社会人としての経験も乏しく不安がありましたが、先輩職員のあたたかいサポートのおかげで、日々の業務を通じて新しい知識や経験を積むことができ、自分自身の成長を感じられています。

壬生町は豊かな自然、文化と都市機能が調和しており、私自身その町づくりに貢献できることに誇りとやりがいを感じています。皆様と一緒にお仕事ができる日を楽しみにしています。

土木 (令和8年度入庁)  
建設課 土木係



「町の基盤を支える  
緑の下の力持ち」

私は現在、建設課の土木係で道路整備や維持管理業務を担当しています。具体的には、道路工事の発注や積算、工事現場の監督を行っています。

役場ならではの特徴として、地域住民の皆さんと近い距離で業務を進めることができ、直接感謝の声をいただける機会も多く、地域の皆さんの暮らしを支える仕事に大きなやりがいを感じています。地域の未来を築き、住民に直結する仕事に挑戦したい方におすすめできる職場です。

職員としての仕事は、住民サービスからまちづくりまで多岐にわたり、特に土木分野では道路や橋、公園などの公共施設の整備・維持管理を通じて、町の基盤を支える重要な役割を担います。安心で安全な暮らし、快適な環境を提供するためには、みなさんの技術やアイデアが欠かせません。

住民の生活に直結する仕事に携わるやりがいを感じながら、壬生町の未来としてのまちづくりに貢献してみませんか？私たちとともに魅力あふれる壬生町を築いてくださる仲間を心からお待ちしております。



保育士 (令和6年度入庁)  
とおりまち保育園

「子ども一人ひとりに  
寄り添う保育を目指して」

私は保育士として、0歳児から5歳児までの保育業務全般を担当しています。日々の遊びや生活の援助の他に、保護者対応や行事の準備、書類の作成なども行っています。子どもの成長を日々近くで感じられることに大きなやりがいを感じています。

子どもたちが「保育園に行くのが楽しい！」と思えるように、そして、子どもたちが安心して園生活を送れるように、職員同士で協力しながら、一人ひとりの発達や気持ちに寄り添った関わりを心掛けています。子どもたちだけでなく保護者の方とも信頼関係を築きながら、一緒に成長を喜び合うことができる点も保育士としての魅力の一つです。

時には悩むことや大変なこともあります。職員同士で相談し合いながら協力して保育を進めることができるため、安心して働くことができます。子どもが好きな方、人との関わりを大切にしたい方と一緒に働けることを楽しみにしています。

子どもたちや保護者に寄り添う気持ちを大切にしながら、子どもたちの成長と一緒に支えていきましょう！

町民の  
皆さんへ

家族、親戚、友人等、皆さんの  
応募を職員一同お待ちしております！





## 壬生町の部編成

総務部、住民福祉部、産業生活部、建設部、教育委員会事務局 他

## 町の経営資源

①全職員数 261人

※町長・副町長・教育長・短時間再任用・短時間任期付・非常勤職員は除く

②令和8年度当初予算額

30,022,492千円

内訳) 一般会計	17,690,000千円
国民健康保険特別会計	3,888,231千円
介護保険事業特別会計	3,721,300千円
後期高齢者医療特別会計	727,822千円
奨学資金特別会計	2,791千円
水道事業会計	1,165,001千円
下水道事業会計	2,827,347千円

※水道事業会計および下水道事業会計の予算額は、収益的支出と資本的支出の合計

## 建設部

構成 建設課、都市計画課、水道課、下水道課

### 主な取組み

- 道路の適切な維持管理に努め、安全で利便性の高い道路環境を提供します。
- 新しいまちづくりに寄与するため、六美町北部土地区画整理事業を支援します。
- 安全で安心な水道水の安定供給を図るため、水道施設等の耐震化を推進します。
- 雨水管および污水管等の整備や処理施設の改築更新を行い、適正な水質保全に努めます。

### 各課の特徴的な施策

**建設課** 町道の修繕・保全、重要物流道路改良事業、空家対策

**都市計画課** 六美町北部土地区画整理支援事業、国谷駅前広場整備事業、地域公共交通事業、スマートIC整備事業

**水道課** 水道施設の耐震化、耐震管路の整備、適正な水質の管理

**下水道課** 水処理センター改築更新、雨水管および污水管の整備、家庭用浄化槽設置および撤去費用・雨水貯留施設設置費用の一部補助



## 教育委員会事務局

構成 学校教育課、生涯学習課、スポーツ振興課

### 主な取組み

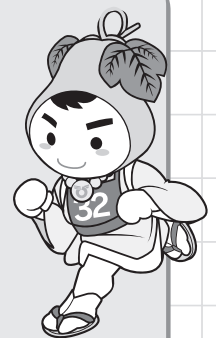
- GIGAスクール構想に基づく、情報教育の推進に努めます。
- 不登校の未然防止と改善に努めます。
- 国際社会をたくましく生きる英語力に優れたグローバルな人づくりを目指します。
- 歴史・文化・伝統に関する施策を実施し、町民の郷土愛の醸成を図ります。
- 全国藩校サミット開催記念「壬生藩校学習館祭り」を開催します。
- ゼロカーボンシティ宣言に基づき壬生町ゼロカーボンシティ・プレゼン発表大会を開催します。
- 町民のスポーツ参加機会の提供と健康意欲の高揚のため「ゆうがおマラソン大会」を開催します。
- 国体開催競技のスポーツクライミングを普及させるイベントを開催します。

### 各課の特徴的な施策

**学校教育課** 小規模特認校の推進、夢と志のある人づくり講演会、壬生型幼保小中高連携一貫教育の推進、情報教育推進事業、英語力向上推進事業、オンライン英会話、英語検定受験料の全額補助、わくわく給食支援事業、中学生海外派遣事業、体育館空調機設置事業

**生涯学習課** 放課後子ども教室事業、家庭教育の推進、休日の中学生部活動地域展開事業、藩校学習館祭り開催、みぶっ子心のきらめき表彰、中学生および青少年による地域活動の推進、みぶ論語検定の実施、壬生古墳群史跡整備事業、企画展開催事業、音楽鑑賞会等公演事業、ゼロカーボンシティ・プレゼン発表大会開催

**スポーツ振興課** スポーツクライミングの普及促進、ゆうがおマラソン大会開催、郡市町駅伝大会および小学生駅伝大会出場選手育成



## 総務部

構成 総務課、総合政策課、税務課

### 主な取組み

- 災害時における防災体制の充実・強化を図ります。
- 時代の変化に迅速・的確に対応できる人材育成を推進します。
- 「壬生町第7次総合振興計画」に基づき、人口減少に対応した持続可能なまちづくりを推進します。
- デジタル化を推進するとともに、情報セキュリティの強靱化を図り個人情報保護に努めます。
- 町税等の現年度分および滞納繰越分について、収納率(額)の向上を図ります。

### 各課の特徴的な施策

総務課 消防団員の確保、防災士・自主防災組織の育成、エコカーの導入  
総合政策課 ふるさと納税推進事業、東京サテライトオフィス事業、DXの推進  
税務課 都市計画税の課税ゼロ



## 住民福祉部

構成 住民課、健康福祉課、こども未来課

### 主な取組み

- 特定健診の受診率向上を進め、健康寿命の延伸を図ります。
- 高齢者の保健事業と介護予防との一体的実施を推進しフレイル予防に努めます。
- 高齢者の孤立化を未然に防止するため、自治会での見守り活動の充実を図り、支援します。
- 第3期健康みふ21計画に基づいてライフステージに合わせた事業を展開し、健康長寿のまちづくりを推進します。
- 子育て世代が安心して子どもを産み育てられる環境を整えるため、関連事業の推進を図ります。

### 各課の特徴的な施策

住民課 かんたん窓口システムの運用、マイナンバーカード交付事業、特定健診・特定保健指導・後期高齢者健診  
健康福祉課 重層的支援体制整備事業(参加支援事業)、地域包括支援センターの365日・24時間対応、予防接種事業、がん患者支援事業、暫定サービス利用者支援事業  
こども未来課(こども家庭センター) こども医療費の助成、発達支援児保育事業、放課後児童健全育成事業、不妊・不育治療費助成事業、入学準備子育て応援券配布事業、結婚新生活支援事業、病児保育事業、一時預かり無料券配布事業、産後ケア事業、産前産後ヘルパー等派遣事業、妊婦のための支援給付、第2子以降保育料免除、とちぎ結婚支援センター登録料の全額助成、乳児等通園支援事業(こども誰でも通園制度)



## 産業生活部

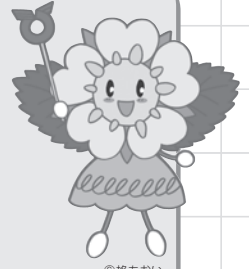
構成 農政課、商工観光課、生活環境課

### 主な取組み

- 農業生産基盤を整備することにより、生産コストの低減や営農の効率化を図ります。
- 新規就農者の就業環境の向上を図り、次世代を担う農業者の育成に努めます。
- 有害鳥獣による農業被害対策を行います。
- みぶ中泉産業団地の整備を県と連携して推進します。  
予約分譲の内定となった企業と、立地に向けた各種調整等を行います。
- 道の駅みぶの壬力(魅力)を発信し地域活性化に努めます。
- 空き店舗の活用や、イベントを実施し、まちなかの賑わいを創出します。
- 「城下町」と「おもちゃのまち」をテーマとした、壬生ならではの観光プロモーションを展開します。
- 「ゼロカーボンシティ宣言」および環境基本計画に基づき、町全体での温室効果ガス削減に取り組みます。
- 旧庁舎跡地「ふらっと壬生テラス」に移転しリニューアルした町民活動支援センター「みぶりん」により、町民による公益活動の支援を推進します。

### 各課の特徴的な施策

農政課 新規就農者への支援、圃場整備事業推進、かんぴょう生産振興事業、有害鳥獣対策事業  
商工観光課 みぶ中泉産業団地整備事業、中小企業融資制度事業、まちなか新規出店促進事業、みぶ・おもちゃのまち地区活性化事業、みぶブランド・お殿様・お姫様料理促進プロモーション事業  
生活環境課 壬力UPボランティア活動支援事業、いきいきふれあい応援事業、ごみ減量化促進対策事業、脱炭素化推進事業、外来カミキリムシ類被害木伐採費補助事業



© 桜あおい

## その他の課、局

構成 会計課、議会事務局、監査委員事務局、農業委員会事務局

### 主な取組み

- 会計課 ● 収入支出等の適正かつ迅速な事務処理を進めます。
- 議会事務局 ● 議会の機能が十分に発揮できるように円滑な議会運営に努めます。
- 監査委員事務局 ● 職員の意識改革と業務効率化および法令遵守が徹底されるように監査機能の充実を図ります。
- 農業委員会事務局 ● 農地法に基づく許認可業務を適正に行います。  
● 農業委員・農地利用最適化推進委員との連携体制を強化し、担い手への利用集積に向けた農地の斡旋・調整活動等を積極的に行い、遊休農地の解消を図ります。





## 企業版ふるさと納税 の 寄附 をいただきました

4 月20日(月)に「企業版ふるさと納税」として、ダイニチ工業株式会社様より石油ストーブ20台、空気清浄機5台(計1,790,000円相当)の寄附をいただきました。

石油ストーブは「災害対策事業」における災害時の避難所用として、空気清浄機は「放課後児童健全育成事業」における学童保育環境整備用として活用します。

ダイニチ工業株式会社様は、新潟県新潟市に本社を置く暖房機器、環境機器を製造販売する企業です。

二次元コードを読み込むと寄附企業のウェブサイトへアクセスできます。



藤井小学校学童保育室に設置された空気清浄機



避難所用ストーブ

※企業版ふるさと納税とは、企業が自治体に寄附をすると税負担が軽減される制度のことです

## 壬生町文化協会通常総会

4 月11日(土)城址公園ホール(壬生中央公民館)中ホールにおいて、令和8年度壬生町文化協会通常総会(山縣博司会長)が開催されました。

本会は、芸術文化活動を通じて、芸術文化団体の連携を深め、会員相互の研修、親睦を図り、教養と文化の高い地域づくりに寄与することを目的に16の専門部が活動しています。

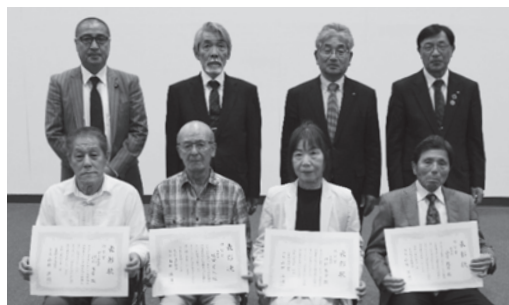


### [専門部一覽]

書道部 写真部 茶道部 華道部 盆栽部 美術部  
フラダンス部 囲碁部 歌謡部 音楽部 邦楽部  
日舞部 民謡民舞連合部 能楽部 吟剣詩舞部  
郷土芸能部 ※部員募集もしています

また、本協会の発展に寄与し、なおかつ優れた芸術活動を行い、地域の文化振興に顕著な貢献をした次の方に対して総会の席上で表彰を行いました。

○功労賞 歌謡部 益子 俊男 美術部 榎田 芳夫  
(敬称略) 美術部 中村 秀子 郷土芸能部 阿部 秀幸



後列 左から 田村議員 山縣会長 小菅町長 田村教育長  
前列 左から 阿部さん 榎田さん 中村さん 益子さん



## 消防団ポンプ操法訓練を行いました

総 合運動場にて、4月14日(火)・15日(水)に可搬ポンプの部、4月16日(木)・17日(金)に自動車ポンプの部に分かれ、ポンプ操法訓練が行われました。

訓練は、午後7時から9時まで行われ、団員の多くは仕事を終えてからの参加にも関わらず、地域の安全を守るために、消火活動の流れを確認し、技術向上と団員同士の連携強化に努めました。

地域の皆さんの安全を守るため、これからも力を尽くします。



# まちトピ



## 壬生町交通安全母の会

### ～小学校交通安全教室～

**壬** 生町交通安全母の会(刀川和子会長)では、子どもたちの交通安全のために、積極的に小学校の交通安全教室に参加し、模擬交差点を作成して、信号機が青色でもとびださない、手をあげて渡る、狭い道路での駐車車両の避け方など「道路の歩き方」「横断歩道の渡り方」について話をしました。最後には、とまる・まつ・とびださないの「と・ま・とのお約束」をしました。

同会では、「交通安全は家庭から」をスローガンに、一緒にボランティアとして活動する方を募集しています。

## 壬生町母子保健推進員退任者 感謝状贈呈

**長** 年にわたり母子保健推進員として精力的に活動し、本町の保健衛生事業の発展と推進に多大な貢献をした9名の方が、このたび退任することとなりました。

5月11日(月)に開催された母子保健推進員連絡協議会総会にて、出席された2名の方に感謝状を贈呈し、これまでの尽力に対し感謝の意を表しました。

○退任者 阿部 倫子 和泉 綾乃 大場 フサ子  
(敬称略) 樽谷 千香子 榎木 眞里子 平久井 雅代子  
細川 恵子 渡邊 梨絵 新井 里子



左から 平久井さん 小菅町長 大場さん

## 祝百寿

おかだ はなえ

## 岡田花江さん100歳おめでとうございます

**岡** 田さんが100歳の誕生日を4月30日(木)に迎え、入所先の施設を小菅町長が訪問し、長寿をお祝いしました。

岡田さんは前日からどの服を着るか自分で決めたりと、町長の訪問を楽しみに待っていてくれました。当日は家族が用意した大きなケーキと一緒に祝いできて嬉しそうにしていました。

町長が握手をし、「これからもお元気で」と声を掛けると、手を振って見送ってくれました。

これからも健やかに長生きをしていただきたいと思います。



左から 岡田さん 小菅町長

町では、敬老事業として100歳を迎えられた方の長寿をお祝いしています。

## 安心と安全の保証付車検を提供する まごころサービス

### 関東陸運局指定民間車検場 鈴木自動車販売

ロータスクラブ壬生車検センター

新車・中古車販売 くるま市店

オートサービス安塚給油所

サイクル&モーターショップ

鈴木自動車販売株式会社

スズキ販売壬生

スタンドスズキ

鈴木輪業

壬生町安塚1170-6

壬生町安塚793-18

壬生町安塚874-3

壬生町安塚1935

TEL:(86)0798

TEL:(86)3188

TEL:(86)0368

TEL:(86)0012

FAX:(86)0903

FAX:(86)3172

FAX:(86)0368

FAX:(86)0903

フリーダイヤル(通話料 当社負担)0120-12-0798



## 第42回 壬生町テニス大会が開催されました

5月10日(日)に町総合運動場テニスコートで壬生町テニス大会が開催されました。本大会の参加者は39名で一般男子ダブルス、シニアダブルス(ペアの合計が140歳以上と未満)、一般女子ダブルスの4種目が行われました。大会結果については、下記のとおりです。

### ●一般男子ダブルス

優勝 おおつかかずひろ 大塚一弘さん  
み うらてつお 三浦哲夫さん ペア  
準優勝 よ だ かつのり 依田克則さん  
やまざきてつや 山崎哲也さん ペア

### ●シニアダブルス 140歳以上

優勝 にいむらかつみ 新村勝己さん  
こばやししげつ 小林成次さん ペア  
準優勝 えんどうせいまつ 遠藤清松さん  
かしわくらひでじ 柏倉秀次さん ペア

### ●シニアダブルス 140歳未満

優勝 ますぶち きよし 増淵 清さん  
たかしまいじ 高嶋英治さん ペア  
準優勝 かとうたかひさ 加藤隆久さん  
あ だち あきら 安達 章さん ペア



一般男子ダブルス  
左から 大塚さん 三浦さん 山崎さん 依田さん



シニアダブルス 140歳以上  
左から 新村さん 小林さん 遠藤さん 柏倉さん



シニアダブルス 140歳未満  
左から 増淵さん 高嶋さん 加藤さん 安達さん

## 壬生町スポーツ協会

### スポーツ大会で活躍した選手・地域スポーツの発展貢献者を表彰

令和8年度壬生町スポーツ協会表彰者名簿(令和7年度内実績に基づく) (敬称略)

町 やますぎ むつこ スポーツ協会(山杉睦子会長)は、5月15日(金)に開催した総会において、令和7年度の大会で活躍した選手を表彰しました。表彰された方は、下記のとおりです。



後列 左から 田村教育長 山杉会長 弓田さん 宇賀神さん 野上さん 佐藤さん 青柳さん 鎌形さん 小菅町長 戸崎議長  
前列 左から 齋藤さん 益子さん 平川さん 朝倉さん 森田さん 瀬戸さん 大澤さん 大西さん 大井さん

氏名(所属)	大会名称
<small>おおい えな</small> 大井 衣那	第30回全国ジュニアゲートボール大会
<small>おおさわ りゅうのすけ</small> 大澤 立之介	第14回関東少年少女空手道選手権大会
<small>もりた あおい</small> 森田 葵空	第14回関東高等学校女子サッカー大会
<small>くろす ゆな</small> 黒須 結心 (Maharoバレーボールクラブ)	
<small>かとう ほんな</small> 加藤 絆奈 (Maharoバレーボールクラブ)	第9回関東U-14クラブバレーボール大会
<small>あべ ひなみ</small> 阿部 ひなみ (Maharoバレーボールクラブ)	
<small>あおやぎ のあ</small> 青柳 望愛 (栃木みぶチアリーディングチームトレジャーズ)	
<small>あつき かなと</small> 厚木 奏秋 (栃木みぶチアリーディングチームトレジャーズ)	
<small>の がみじゅり あゆきな</small> 野上ジュリアユキナ (栃木みぶチアリーディングチームトレジャーズ)	
<small>せと かなみ</small> 瀬戸 叶望 (栃木みぶチアリーディングチームトレジャーズ)	チアリーディング&ダンス選手権大会
<small>おおにし ちさき</small> 大西 千紗希 (栃木みぶチアリーディングチームトレジャーズ)	USA All Star Nationals 2026
<small>さとう かなえ</small> 佐藤 佳苗 (栃木みぶチアリーディングチームトレジャーズ)	
<small>あさくさ れいか</small> 朝倉 怜加 (栃木みぶチアリーディングチームトレジャーズ)	
<small>かまがた なつき</small> 鎌形 夏姫 (栃木みぶチアリーディングチームトレジャーズ)	
<small>ますこ わか</small> 益子 和花 (UTSUNOMIYA CHEERLEADING CLUB ANGELS)	チアリーディング&ダンス選手権大会
<small>さいとう のあ</small> 齋藤 乃彩 (UTSUNOMIYA CHEERLEADING CLUB ANGELS)	USA All Star Nationals 2026
<small>ひらかわ みう</small> 平川 未羽 (UTSUNOMIYA CHEERLEADING CLUB ANGELS)	
<small>ゆみた りりき</small> 弓田 梨々紗	2026全日本ジュニアスキー選手権大会 スノーボードクロス ほか
<small>うがじん あみ</small> 宇賀神 有未	クロスフェスタ 2026蔵王LIZA スノーボードクロス ほか
<small>かわむら しょうじ</small> 川村 昌司 (壬生町スポーツ協会レスリング部)	

壬生町商工会  
からの  
おしらせ

# 令和8年度壬生町共通商品券 発行事業のおしらせ

地元消費の拡大と町内商工業の活性化を図ることを目的に20%のプレミアム付き壬生町共通商品券を発行します。  
詳細については、今後、町商工会ウェブサイト・広報みぶ・新聞折込チラシなどでお知らせします。  
現在の予定は次のとおりです。

◇販売方法 ウェブ・ハガキ・店舗受付による事前予約販売  
※申込金額が販売金額を超えた場合には抽選により決定

◇発行総額 1億2,000万円(プレミアム分含む)

◇プレミアム率 20%

◇販売総数 **10,000冊(1,000円券12枚綴り1冊を1万円で購入)**  
※全店共通商品券6枚、大型店を除く一般店商品券6枚の合計12枚を1セットとして販売

◇購入限度額 **一人5冊以内(5万円以内)**

◇使用可能期間 10月1日(木)～令和9年2月28日(日)

◇申込方法 **ハガキで申込む場合**

6月下旬に新聞折込・商工会に設置してあるチラシ付属の申込書を利用するか、郵便ハガキに必要な事項(住所、氏名、生年月日、電話番号、購入希望冊数(一人5冊以内))を記入のうえ、申込んでください。  
ハガキ1枚につき、一名の申込みとなります。

ハガキ送付先

〒321-0228 壬生町大師町3-13  
「壬生町商工会 商品券申込係」行

**パソコンで申込む場合**

町商工会ウェブサイト内の申込専用サイトから申込んでください。

**スマートフォンで申込む場合**

右記二次元コードを利用して専用サイトから申込んでください。



**店舗で申込む場合**

一部の商品券取扱店舗でも申込受付ができます。  
詳細については、新聞折込チラシまたは町商工会ウェブサイト内の「受付店舗一覧」を確認の上、申込み手続きを行ってください。  
店舗によって営業日・営業時間等が異なるため、事前に確認し、余裕をもって申込んでください。

**(今年度も店舗受付分は、抽選時の当選確率が高くなります)**

◇申込期間 7月3日(金)午前9時～7月31日(金)午後5時

◇購入方法 応募者多数の場合、抽選を行います。抽選結果については当選者のみにハガキ(購入引換券)にてお知らせします(9月中旬頃発送予定)。  
当選者は購入引換券と現金をお持ちのうえ、商品券を購入してください。

※注意事項 ・先着順ではありません  
・申込み多数の場合は抽選を行います  
・一人で複数応募はできません  
・抽選の当落はお答えできません

◇引換販売場所 町商工会館(壬生町大師町3-13)

◇引換期間 10月1日(木)～7日(水)【7日間】

午前9時30分～正午、午後1時～4時

※注意事項 ・期間内に引き換えしない場合、権利無効となります  
・購入引換券の再発行は行いません

◎問合せ 町商工会(壬生町大師町3-13) ☎(82)0475



土地 建物

▶管理が大変・長い間使っていない田畑  
▶相続した後、使う予定の無い実家

## 売って下さい!

売却依頼実績年間 **264件** ◆

無料相談  
無料査定

※2025/1～2025/12

家や土地をお持ちの方必見!

## 相続勉強会

開催決定!

7.11

AM10:00～

参加  
無料

電話  
予約

「ノーブルホーム」のグループ会社

とちぎ未来開発(株) 栃木市箱森町19番26号 ☎0282-24-5687



# 第15回

# ～高橋尚子さんと壬生路を走ろう～ 壬生町ゆうがおマラソン大会

- 主催** 壬生町ゆうがおマラソン大会実行委員会
- 共催** 壬生町・壬生町教育委員会
- 後援** 獨協医科大学  
NHK宇都宮放送局・(株)下野新聞社・(株)とちぎテレビ  
(株)栃木放送・(株)エフエム栃木
- 開催日** 12月6日(日) ※雨天決行
- スケジュール** 開会式／午前8時30分～(壬生町総合公園陸上競技場)  
表彰式／各種目終了後随時行います  
※大会実施の有無については、当日の午前6時に、「町公式ウェブサイト」に掲載します  
当日受付はありませんので、開会式までにお越しく下さい  
※閉会式後に、高橋尚子さんの厚意によるチャリティーオークションがあります

**会場およびコース** 壬生町総合公園陸上競技場および周辺道路  
東武宇都宮線「おもちゃのまち駅」、大会会場、壬生町総合運動場を巡回するバスを運行します。

**種目・参加資格・参加料金** (定員2,000名)

(令和8年12月6日現在の年齢で申込んでください)

種目	クラス	区分	スタート予定時間	集合時間
10km (70分以内 に 完走出来る方)	A1	男子 高校生以上～29歳以下	午前 9時30分	午前 9時15分
	A2	男子 30歳以上～49歳以下		
	A3	男子 50歳以上		
	A4	女子 高校生以上～39歳以下		
	A5	女子 40歳以上		
5km	B1	男子 中学生	午前 10時45分	午前 10時30分
	B2	男子 高校生以上～29歳以下		
	B3	男子 30歳以上～49歳以下		
	B4	男子 50歳以上		
	B5	女子 高校生以上～39歳以下		
	B6	女子 40歳以上		
3km	C1	男子 小学生(4～6年)	午前 11時25分	午前 11時10分
	C2	女子 小学生(4～6年)		
	C3	女子 中学生		
2km	D1	親子ペア 小学生(1～3年)	午前11時50分	午前11時35分
	E1	ペア	午後0時10分	午前11時55分
400m	F1	幼児 トラック1周	午後0時30分	午後0時15分

**【参加資格】** 健康に自信のある方  
10kmの部は70分以内に完走できる方

**【参加料金】** 一般……………3,500円  
高校生……………2,500円  
小・中学生……………1,500円  
親子ペア(1組)・ペア(1組) ……2,500円  
幼児……………無料



## ゲストランナー



シドニー五輪女子マラソン  
金メダリスト  
たかはし なおこ  
**高橋尚子さん**

## 各コース紹介





# 第15回壬生町ゆうがおマラソン大会

## 問合せ

大会に関する問合せ	RUNNET (ランネット) に関する問合せ
<b>壬生町ゆうがおマラソン大会実行委員会事務局</b> 町スポーツ振興課(町総合運動場体育館内) ☎0282(82)2345 FAX0282(82)2706 (平日/午前8時30分～午後5時15分) メール sports@town.mibu.tochigi.jp	※操作方法、修正など RUNNETヘルプ( <a href="https://runnet.jp/help/">https://runnet.jp/help/</a> ) を確認してください 解決しない場合は、RUNNETの問合せフォーム より問合せしてください

## 表彰 参加 完走

- 【表彰】各種目1位～8位までに入賞された方には賞状および楯を授与します。(幼児の部は除く)  
 表彰式は各種目終了後、随時行います。  
 【参加賞】記念品を事前送付します。  
 【飛び賞】当選した方には、後日郵送します。  
 【完走証】完走証の発行はありません。後日ウェブサイトよりダウンロードしてください。

## 荷物預り所

会場内には荷物預り所(無料)を設置します。(貴重品は除く)

## 更衣室

会場内に仮設で設置します。

## 参加 注意事項


- ①親子ペアの部は、親(祖父母可)1人に対して、子供1人の参加となります。
- ②親子ペアの部のエントリーは保護者名義で申し込んでください。
- ③親子ペアの部、ペアの部は手をつないで2人でフィニッシュしてください。
- ④スタート時間については、変更する事があります。
- ⑤幼児の部は、申込み不要です。時間までに集合してください。

## 連絡事項

- ①選手受付はありません。事前に計測タグ付きアスリートビブスを郵送します。当日持参してください。
- ②大会成績については、町公式ウェブサイトに掲載します。
- ③ウォーミングアップは、陸上競技場内および公園内道路で安全に留意して行ってください。

## 申込方法

インターネット申込みのみとなります。

申込先	申込期間	参加費用のお支払い方法
RUNNET (ランネット) ( <a href="https://runnet.jp/">https://runnet.jp/</a> ) 	7月14日(火) ～9月25日(金)	クレジットカードか下記のコンビニで 支払ってください。詳しくは返信メール で確認してください。 ●対応コンビニ セブンイレブン・ローソン ファミリーマート 等

エントリーをする際には、事前に「ランネット」の会員登録が必要となります。事前に会員登録を済ませてください。

また、ログインに必要なIDとパスワードについても、事前に確認の上、手元に用意してください。

エントリーを希望の方は早めにエントリーをお願いします。

※地元優先エントリーはありませんので、申込上限に達する前に早めに申込みをお願いします

## 大会規約

### ●注意事項●

- ・競技者は、あらかじめ医師の健康診断を受けるなど、各自の責任において健康管理に十分注意すること。また、大会当日は、体調に十分注意し、万一体調不調の場合は出場をとりやめてください。
- ・競技中に異常が感じられたときは、速やかに大会役員に連絡し競技を中止してください。また、大会役員および医師が競技続行不能と判断したときは、競技を中止させることがあるので、その指示に従ってください。
- ・傷害保険は、主催者側で一括加入(心疾患等は除外)しますが、応急処置以外一切責任は負わないので、健康に十分注意してください。
- ・申込受付後、参加料は返還しません。
- ・貴重品の管理については、各自の責任において行ってください。
- ・競技者は、申込をした種目の距離および走路を走行してください。(クラスおよび区分の変更はできません。)
- ・本競技計測は、事前に郵送する計測タグ付きアスリートビブスの裏面に装着された計測タグで行います。計測タグの回収はしません。競技を棄権する場合も、返却する必要はありません。
- ・計測タグ付きアスリートビブスは、分かりやすいように確実に胸部に装着してください。(親子ペアの部は親が装着)装着していない場合は記録が計測されません。
- ・計測タグ付きアスリートビブスの紛失などによる再発行は当日会場で受付します。(費用負担1,000円)
- ・年齢・性別等の虚偽申告、申込者本人以外での出場(代理出走)は認めません。それらが発覚した場合、出場・表彰の取り消し、次回以降の資格はく奪等、主催者の決定に従ってまいります。また、主催者が虚偽申告・代理出走者に対する救護・返金等一切の責任を負いません。

### ●個人情報の取り扱いについて●

- ・大会出場中の映像・写真・記事・記録などの、テレビ・新聞・雑誌・インターネットなどへの掲載権は主催者に属します。
- ・主催者は個人情報の保護法令を厳守し、参加者の個人情報を取り扱います。

# 石橋地区消防組合職員(地方公務員)

## 採用試験のご案内

令和9年  
4月採用  
について

令和9年4月1日に採用を予定する消防職員採用試験を実施します。  
受験を希望する方は募集要項から受験資格や申込方法などを確認してください。  
なお、募集要項は消防組合ウェブサイトで確認することができます。

### ○募集要項の請求方法

・インターネット

石橋地区消防組合ウェブサイトから  
ダウンロードしてください。



石橋地区消防組合  
ウェブサイト

### ○試験申込方法

インターネット申込

石橋地区消防組合ウェブサイトリンク先を掲載する  
「石橋地区消防組合職員採用管理システム」から申込んで  
ください。

### ○採用予定職種

消防職(地方公務員)

※管轄区域(下野市・壬生町・上三川町)

### ○採用予定人員

4名程度

### ○受験資格

平成14年4月2日～平成21年4月1日に生まれた方  
で日本国籍を有し、地方公務員法第16条に規定する欠  
格条項に該当しない方

### ○申込期間

7月1日(水)～7月31日(金)

### ○試験日程

(1次)9月10日(木)～24日(木)

・基礎能力【SCOA】(60分)

公務員として必要な知的能力・学力を測定する択一  
式によるマークシート試験

テストセンターで受験

※詳細は申込後にメールで通知します

(2次)・適性検査・体力試験・面接試験・論文試験

※第1次試験合格者に第2次試験の日程案内を通知し  
ます

### ○問合せ

石橋地区消防組合消防本部総務課(下野市下石橋246  
-1) ☎0285(53)0509

火災や災害から住民の生命、身体、財産を守るため、日夜、消防業務を担っています。

「安全で安心して暮らせるまちづくり」に職員が  
一丸となって取り組んでいます。あなたの力を、石  
橋地区消防組合の未来に生かしてみませんか。

## 栃木県郡市町対抗駅伝・ 栃木県小学生駅伝

100%の力を絞り出せ!

壬生町駅伝チーム

# チームメンバー等募集中!

壬生町駅伝実行委員会では、令和9年1月31日(日)に開催予定の第68回栃木県郡市町対抗駅伝競走大会出場に向けて、駅伝チームメンバー(中学生以上の男女)およびチームスタッフを募集します。

また、同日開催の栃木県小学生駅伝競走大会出場に向けた、小学生駅伝チームメンバーも募集します。

活動内容は、町総合公園陸上競技場や町外の陸上競技場での強化練習の実施、また各種マラソン大会等への参加を予定しています。なお、練習については、駅伝チーム、小学生駅伝チーム合同で実施します。

興味のある方は、自薦、他薦問いませんので、ぜひ実行委員会事務局まで問合せください。

### ●練習スケジュール(予定)

10月18日(日)～令和9年1月24日(日) 毎週日曜日午前9時～11時

※練習会スケジュールは日時・場所を変更する場合があります

壬生町駅伝チーム  
参加報告フォーム



◎問合せ 町駅伝実行委員会事務局(町総合運動場体育館内) ☎(82)2345 FAX(82)2706  
メール sports@town.mibu.tochigi.jp

## 7月マイナンバーカード交付・申請日程



	受付日	受付時間
平日	月曜日	午前8時30分～午後7時
	火曜日～金曜日	午前8時30分～午後5時15分
休日	7月11日(土)	午前9時～11時30分
	7月26日(日)	

※月曜日の午後5時15分～7時および休日は本庁のみでの受付となります  
 ※休日はマイナンバーカード以外の業務は対応していません

## 各種証明書のコンビニ交付が便利です!

### ○必要なもの

マイナンバーカード  
 数字4桁の暗証番号(利用者証明用電子証明書暗証番号)

### ○利用できる場所

全国のコンビニエンスストア等(セブンイレブン、ローソン、ファミリーマートなど)  
 ※マルチコピー機(キオスク端末)が設置されている店舗に限られます

### ○交付時間

毎日午前6時30分～午後11時(年末年始12月29日～1月3日を除く)

### ○取得できる証明書

手数料は1通200円です。



証明書の種類	対象者	備考
住民票の写し	本人 同一世帯の方	・転出者、死亡者、住民票コード入りは取得できません。
印鑑登録証明書	本人	・壬生町で印鑑登録をしている方が対象です。
所得証明書(※) 住民税決定証明書	本人	・最新年度のみの発行となります。 ・申告等により税情報がある方。

(※)自治体システム標準化に伴い、令和7年7月28日から児童手当用所得証明書は廃止になりました  
 コンビニ交付により取得できる所得証明書を使用してください

◎問合せ 住民課 ☎(81)1824

受付時間 平日午前8時30分～午後5時15分

※土曜日、日曜日、国民の祝日・休日、年末年始(12月29日～1月3日)は除きます

## ～おせんべい🍡食べながら～ 健康まあじゃん教室

安心して!教える教室です。  
 ゆっくり わかりやすく 教えます!  
 女性に人気!50～80代の方が参加中  
 1人での参加多数!!

～参加理由は自由さまざま～

- ★スポーツとして参加
- ★ストレス軽減の為に参加
- ★認知症予防として参加
- ★ひきこもり予防として参加
- ★元気を取り戻す(リハビリ)として参加
- ★孤独感を解消する為に参加
- ★気分転換として参加



## まもなく午前中の部 満員御礼!

- 開催日 水・金
- 時間 9:30～12:30
- 会場 グリムの館
- 受講料 1,500円
- 無料見学・無料体験も受け付けています
- 経験者クラスもあります!

### ★お申込・無料見学・問合せ★

けんちゃん先生  
 ☎070(9456)7657

## 広告募集

「広報みぶ」に、お店や会社のPR、事業やイベントの宣伝など町民の暮らしに役立つ広告を有料で掲載しませんか?

「広報みぶ」は壬生町民の皆さんに広く親しまれており、広告を掲載するには最適なメディアです。ぜひご活用ください。

町公式ウェブサイトへのバナー広告掲載も随時募集しています。詳しくは下記URLをご覧ください。

<https://www.town.mibu.tochigi.jp/koukoku.html>

◎問合せ ●総合政策課情報デジタル係 ☎(81)1814

# 令和8年度健診について

令和8年度健診については、申込案内「令和8年度健診のお知らせ」を、役場・各出張所や公民館等に設置してあるほか、町公式ウェブサイトにも掲載しています。なお、申込状況により、健診会場や日程等が変更・中止となる場合もあります。

## 申込方法

町公式ウェブサイト(右記二次元コードからアクセス可)、電話、FAX



## 健診内容・負担金一覧

健診項目		対象者	検査内容	個人負担金
基本健診	特定健診	40～74歳の男女	問診、腹囲、身体測定、血圧、尿検査(糖・蛋白)、血液検査(コレステロール・肝機能・血糖・貧血・血清クレアチニン)、心電図、眼底 ※個別の眼底は医師が必要と認めた方のみ ※後期高齢者健診は、上記から腹囲を除いた項目	無料
	後期高齢者健診	満75歳以上の男女		
がん健診	胃がん	40歳以上の男女	胃部X線撮影	1,200円
	胃がんハイリスク	40歳、45歳、50歳、55歳、60歳、65歳、70歳の男女	ヘリコバクターピロリ抗体検査・ペプシノゲン検査(血液検査)	600円
			※対象年齢外の方も右記費用にて受診可能 ※食道、胃、十二指腸疾患で治療中の方、胃酸分泌抑制剤を服用中もしくは2か月以内に服用していた方等は受診不可	※対象年齢外の方 2,200円
	肺がん	40歳以上の男女	胸部X線撮影	400円
	大腸がん	40歳以上の男女	検便2日法	500円
	子宮頸がん	20歳以上の女性で年度末に偶数年齢の方	子宮頸部細胞の検査 ※ただし、奇数年齢の方でも右記費用にて集団健診を受診可能	個別1,900円 集団1,300円
				※奇数年齢の方 4,400円
	乳がん	30歳以上の女性で年度末に偶数年齢の方	超音波検査 ※ただし、奇数年齢の方でも右記費用にて受診可能	600円 ※奇数年齢の方 2,200円
40歳以上の女性で年度末に偶数年齢の方		マンモグラフィー(X線)・超音波検査(40歳以上50歳未満の偶数年齢の方はマンモ2方向です。) ※ただし、奇数年齢の方でも右記費用にて受診可能	1,500円 ※奇数年齢の方 5,280円	
前立腺がん	50歳以上の男性	血中PSA値血液検査	400円	
その他	肝炎ウイルス検査	40歳以上で過去に検査を受けた事がない方 B型ウイルスのみ C型ウイルスのみ	血液検査	800円
				500円
				300円
	※5歳刻み年齢の方は無料(40歳、45歳、……105歳)			
骨密度測定	40歳、45歳、50歳、55歳、60歳、65歳、70歳の女性	X線測定(DEXA法) ※ただし、対象年齢外の女性の方(80歳未満)でも右記費用にて受診可能	300円	
			※対象年齢外の方 1,100円	

※集団健診を申込んだ方には、健診の約2週間前までに、通知を送付します

※上の表の年齢は令和9年3月31日(令和8年度末)時点の年齢となりますが、後期高齢者健診のみ健診当日の年齢(満年齢)となります

※特定健診は壬生町国民健康保険に加入している方と、社会保険等(協会けんぽ等)の扶養の方で、受診券をお持ちの方が受診可能です

※壬生町国民健康保険加入者の特定健診と後期高齢者医療加入者の後期高齢者健診は、集団健診もしくは町内の医療機関での個別健診のどちらかを選択することができます(個別健診の実施医療機関は別表を確認してください)

※子宮頸がん健診について、令和8年度末偶数年齢の方は、個別医療機関でも受診可能です。詳細は、町公式ウェブサイト等でお知らせします(受診可能期間は5月1日から令和9年1月31日です)

※町民税非課税世帯の方および生活保護受給世帯の方は無料になりますので、必ず健診申込時に伝えてください(ただし、胃がんハイリスク健診、子宮頸がん健診、乳がん健診、骨密度測定は対象年齢の方のみ、無料対象です)

その他不明な点があれば、下記まで問合せください。

# 令和8年度 集団健診日程表 (健診機関：宇都宮健康クリニック)

月 日	曜日	会 場	女性のみの日	託児がある日	受付時間
7月28日	火	保健福祉センター			午前7時30分～10時30分
8月 3日	月	南犬飼地区公民館分館			//
8月28日	金	保健福祉センター			//
9月 2日	水	保健福祉センター	○		//
9月 7日	月	南犬飼地区公民館分館			//
9月17日	木	保健福祉センター	○	○	//
9月26日	土	城址公園ホール			//
9月28日	月	南犬飼地区公民館分館	○		//
10月 5日	月	南犬飼地区公民館分館	○		//
10月11日	日	保健福祉センター			//
10月23日	金	羽生田集落農業センター			午前8時30分～10時30分
11月10日	火	稲葉地区公民館			//
11月16日	月	南犬飼地区公民館分館			午前7時30分～10時30分
11月25日	水	保健福祉センター		○	//
11月30日	月	南犬飼地区公民館分館	○		//
12月 9日	水	保健福祉センター			//
12月14日	月	南犬飼地区公民館分館			//

## ●託児の日を設けています。(0歳～未就学児)

子育て中の方が健診を受けている間、お子さんをお預かりします。必ず事前に電話で予約してください。

※託児を希望しない方も健診を受診できます

※混雑を避けるため、受付時間を指定しています。詳細は、通知に同封の「集団健診のお知らせ」に記載しますので、確認してください

※南犬飼地区公民館分館・稲葉地区公民館・羽生田集落農業センターでの受診を希望で、車でお越しになる方は、駐車場の都合上、なるべく乗り合わせの協力をお願いします

## ～個別健診実施医療機関～

対象：壬生町国民健康保険加入者の特定健診と後期高齢者医療加入者の後期高齢者健診

医療機関名	所在地	電話番号
荒川内科クリニック	安塚1184-10	(86)0501
石田消化器科・内科クリニック	壬生丁259-7	(82)7877
大久保クリニック	落合3-4-7	(81)0880
大橋内科クリニック	福和田1003-1	(82)8522
小倉医院	通町10-5	(82)0057
おもちゃのまち内科クリニック	幸町2-11-2	(86)1517
グリーンクリニック	緑町3-9-15	(86)3966
小林内科クリニック	安塚793-1	(86)8039
佐藤医院	安塚1944-1	(86)0123
島田医院	安塚2008-1	(86)0011
陣内医院	本丸1-7-10	(82)0242
高橋とおるクリニック	寿町5-3	(25)5881
にしやま内科クリニック	安塚765-15	(86)6000
はしもとクリニック	駅東町5-6	(21)7300
福井セントラルクリニック	おもちゃのまち2-4-8	(86)6624
前原医院	中央町3-21	(82)0141
松本内科医院	中央町6-37	(82)2002

※実施期間……6月1日(月)～令和9年2月28日(日)

◎特定健診と後期高齢者健診の個別健診に関する問合せ 住民課国保年金係 ☎(81)1832

# 国保だより

## ●『国民健康保険資格確認書』を交付します

現在持っている**資格確認書**は、7月31日(金)で期限切れとなります。

つきましては、資格確認書を7月中旬から順次発送します。7月28日(火)になっても届かない場合には、住民課国保年金係へ問合せください。

なお、マイナ保険証を所持している場合、既に有効期限の無い「資格情報のお知らせ」を発行していますので今回の交付はありません。

※70歳以上でマイナ保険証を所持している方に対しては、自己負担割合が記載された新たな資格情報のお知らせが交付されます

交付書類	交付対象となる方	概要
資格確認書	マイナ保険証(保険証の利用登録済のマイナンバーカード)を所持していない方	医療機関の窓口で提示することにより、医療機関を受診することができます。
資格情報のお知らせ	マイナ保険証を所持している方内70歳に到達する方	マイナ保険証に登録された、加入している保険の資格情報を被保険者の方へ通知する書類です。 <b>医療機関を受診する際は、マイナ保険証を提示してください。</b>

なお、期限の切れた資格確認書は個人情報に注意して自身で処分するか、住民課または稲葉出張所、南犬飼出張所へ返却してください。

### ○国民健康保険資格確認書の注意点

- 以下の場合は14日以内に手続きが必要となります。
  - 記載事項に変更が生じたとき
  - 社会保険等に加入したとき(国民健康保険喪失の手続きが必要となります。なお、社会保険等に加入した日は資格確認書を受け取った日ではなく、資格取得日になります。資格取得日は資格確認書に記載されています。)
- 新しい**資格確認書**の有効期限は令和9年7月31日ですが、下記の方は有効期限が異なります。
  - 75歳の誕生日を迎えて、後期高齢者医療に加入する方
  - 外国人で、次の更新前に在留期間の満了日を迎える方

## ●70歳以上の国民健康保険加入者の皆様へ

70歳の誕生日を迎えた翌月(1日生まれの方は誕生月)1日から75歳の誕生日を迎えるまでに交付される資格確認書・資格情報のお知らせ(以下、資格確認書等)には、70歳未満までの間に交付する資格確認書等と異なり、自己負担割合が記載されるようになります。

### ○自己負担割合の判定基準

負担割合	判定基準
3割	住民税課税所得が145万円以上の方とその同一世帯の方 ※ただし、同一世帯内で70歳以上の国保加入者の収入合計額によっては、自己負担割合が2割になります ・70歳以上の国保加入者が1人の世帯の場合→収入合計が383万円未満 ・70歳以上の国保加入者が2人以上の世帯の場合→収入合計が520万円未満
2割	上記以外の方

### ○8月以降に70歳の誕生日を迎える方へ

70歳の誕生日を迎える方は、誕生月の下旬に、自己負担割合が記載された資格確認書等が郵送されます。翌月1日から、すでに持っている資格確認書等と差し替えて使用してください。その際、これまでの資格確認書等は、個人情報に注意して自身で処分するか、住民課または稲葉出張所、南犬飼出張所へ返却してください。

## ●『国民健康保険限度額適用認定証』および『国民健康保険限度額適用・標準負担額減額認定証』について ※マイナ保険証を所持している場合は申請不要です

高額療養費制度では、請求された医療費の全額を窓口で支払い、後から自己負担限度額を超えた分が高額療養費として支給(償還払い)されますが、この場合、一時的に多額の費用を用意する必要があります。

そのような場合、マイナ保険証(保険証の利用登録済のマイナンバーカード)を病院に提示することにより、窓口での医療費の支払いが自己負担限度額まで抑えられます。世帯主および世帯の国保加入者全員が住民税非課税の場合は、入院時の食事代についても減額されます。

マイナ保険証をお持ちでない場合は『限度額適用認定証』または『限度額適用・標準負担額減額認定証』の発行申請を行い、病院に提示することにより、同様に医療費の自己負担が抑えられます。

## ○限度額適用認定証等の申請について

申請場所	壬生町役場住民課・稲葉出張所・南犬飼出張所
申請対象者	マイナ保険証をお持ちでない方
申請に必要なもの	①国民健康保険資格確認書 ②窓口にいच्छりゃる方の運転免許証等、身元確認のできるもの

## ○限度額適用認定証等の申請・利用に関する注意点

- ・マイナ保険証をお持ちの方は、限度額適用認定証等の申請・提示は不要です。
- ・マイナ保険証をお持ちでない方は、自己負担限度額の区分によっては、限度額適用認定証等の発行が不要場合がありますので、申請される前に問合せください。
- ・また、限度額の適用を受けるには、マイナ保険証の有無に関わらず、下記の通り注意事項があります。
  - ①70歳未満の方は国民健康保険税が完納されていることが条件
  - ②世帯主および世帯の国保加入者全員の所得の申告がされていないと、自己負担限度額が上がってしまう可能性があります
  - ③長期入院の方は申請が必要となります
- ・認定期間は申請した月の初日～令和9年7月31日です。
- ・同一医療機関での外来診療および入院時の保険適用の医療費が対象となります。食事療養費や室料差額等、保険適用外の費用については、対象となりません。
- ・自己負担限度額は、「医療機関ごと、1か月ごと」に計算されます。
- ・自己負担限度額は、世帯の所得によって異なります。
- ・毎年8月が限度額適用認定証等の年次更新となります。現在限度額適用認定証等を持ち、マイナ保険証の登録をしていない方には、更新手続きの案内を送付します。

## 後期高齢者医療の資格確認書が更新されます

健康保険証が発行されなくなり、マイナ保険証や資格確認書を基本とする仕組みに移行しています。なお、手元の後期高齢者医療保険資格確認書の有効期限は令和8年7月31日です。

新しい「資格確認書」または「資格情報のお知らせ」を封筒に入れて7月下旬に郵送します。

- ・85歳以上の方全員および84歳以下の方でマイナ保険証を普段から利用していない方には、「資格確認書」を郵送します。
- ・84歳以下の方で、マイナ保険証を普段から利用している方(※)には「資格情報のお知らせ」を郵送します。

「資格情報のお知らせ」が届いた方は、マイナ保険証で医療機関を受診してください。

マイナ保険証での受診が難しい方には、資格確認書を交付しますので、住民課国保年金係まで申請してください。古い資格確認書は、自分で破棄するか、住民課国保年金係まで返却してください。

※マイナ保険証を普段から利用している方は次の両方に該当する方になります

- ①過去1年間で6回以上マイナ保険証を利用している
- ②概ね直近3か月以内にマイナ保険証を利用している

また、減額認定証および限度額認定証は廃止になりましたので、マイナ保険証もしくは限度区分が記載されている資格確認書を医療機関へ提示してください。

資格確認書への限度区分の記載については、申請が必要です。

◎問合せ

住民課国保年金係 ☎(81)1832

## 年金受給者の各種届出・通知について

### 【各種届出】

- 受取金融機関を変更する場合→『年金受給権者受取機関変更届』

届出書の「金融機関の証明」欄に証明を受けてください。通帳のコピーを添付する場合または公金受取口座として登録済の口座を指定する場合は、証明を省略できます。

- 年金証書を汚損・紛失した場合→『年金証書再交付申請書』

※上記の届出を希望する方は、ねんきんダイヤルに問合せください

### 【定期的な通知】

- 年金振込通知書(金融機関等の口座振込で年金を受け取られている方)：毎年6月に送付

6月から翌年4月までの各期支払額をお知らせするものです。年金支払額や受取金融機関に変更があった場合にはその都度送付されます。

- 年金額改定通知書：年金額の改定があったときに送付

- 源泉徴収票：毎年1月中旬頃に送付(老齢または退職を支給事由とする年金受給者の方のみ)

## 年金受給者の家族の皆さんへ

年金を受けている方が亡くなると、年金の受給権は亡くなった月までとなります。

- 生計を同じくする遺族がいる場合→『未支給年金請求書』を提出してください。

亡くなられた月までの未支給年金を受け取ることができます。

※一定の条件に当てはまる遺族がいる場合、遺族年金等を受け取ることができます

詳しくは、栃木年金事務所に問合せください

- 生計を同じくする遺族がいなかったり年金支給が停止中の場合→『年金受給権者死亡届』を提出してください。

※日本年金機構に個人番号(マイナンバー)が収録されている方は、原則として省略できます

届出が遅れると年金を多く受け取りすぎることとなり、後で返金をお願いする場合があります。遺族の方はすみやかに届出を行ってください。

◎問合せ

・ねんきんダイヤル  
☎0570(05)1165

・栃木年金事務所お客様相談室  
☎(22)4131 音声案内後①→②

・町住民課国保年金係  
☎(81)1827

# スマートインターチェンジ道路土工等工事を行います

北関東自動車道の壬生PAに接続させる(仮称)壬生PAスマートインターチェンジについて、道路土工等の工事を下記のとおり行います。

工事期間中はご迷惑をおかけしますが、ご協力をお願いします。

○**工事名**：スマートインターチェンジ道路土工等工事

○**工事箇所**：国谷地内 ○**工事期間**：7月上旬～令和10年2月下旬

※工事期間は予定であり、記載の工事期間よりも時間を要する場合があります

○**工事請負者**：佐藤工業(株)(壬生甲2230番地) ☎(82)0039



◎**問合せ** 都市計画課スマートIC建設推進班 ☎(81)1853

# 統計調査員登録者募集

国が実施する各種統計調査の調査活動を行う統計調査員登録者を募集しています。各種統計調査実施毎に調査員登録者の中から依頼をします。

## ◆統計調査員の主なしごと

- ・調査員事務説明会に出席
- ・調査関係書類(名簿、地図など)の作成
- ・調査対象者(世帯、会社等)への「調査票」の配付と記入依頼
- ・「調査票」の回収および点検、提出

※基本的に徒歩または自転車での調査活動が可能な範囲で依頼します

## ◆統計調査員の身分・報酬

- ・調査の都度任命される「非常勤の公務員」です。
- ・任命期間は、おおむね2か月程度ですが、調査によっては1年を超えるものもあります。
- ・報酬額は調査により異なりますが、おおむね月額2～3万円程度です。

## ◆申込方法

下記または二次元コードから申し込んでください。

◎**問合せ** 総合政策課企画調整係 ☎(81)1813



申込フォーム

**Road to victory**

夏の全国高等学校野球選手権栃木大会に向けて、地域の高校球児たちの熱い思いや練習風景をご紹介します。

地上デジタル101ch

放送予定の詳細はこちら

**6月29日(月)～7月8日(水)**

毎日8:00～19:00～ほか

ご視聴にはケーブルテレビへのご加入が必要です。

**ケーブルテレビ栃木 ☎0120-00-0794**

MUSBELL

**うちの子も結婚できました!**

独身のお子様の結婚相談

あきらめないで! まずはお気軽にご連絡くださいませ。

結婚相談所ムスベル宇都宮

☎0120-138-026

宇都宮市東宿部4-2-7 アークビル7階 ☎通話料無料 営業時間:10時～19時 定休日:第2・第4水曜日



更生ペンギンのホゴちゃん

令和8年度

# 「社会を明るくする運動」inみぶ



## ☆「保護司」ってどんな人?

来場者にはホゴちゃんグッズの  
プレゼントもあるよ~

更生保護ボランティアについて聞いてみよう!

日時 **8月1日(土)** 午後1時30分~

(開場: 午後1時~▶終了: 午後3時30分)

会場 **城址公園ホール(壬生中央公民館) 中ホール**  
(壬生町本丸一丁目8番33号)

予約不要  
来場無料

第1部/総理大臣メッセージ伝達式

第2部/「知っている人たちに質問してみよう!」

テーマ「黄色い羽根って何だろう?」

◆進行: ふ.る.る Mibu 中高生ボランティア

◆ゲスト: シンセサイザー奏者・保護司 松本 文男 氏

◆パネリスト: 下野保護区保護司会壬生町分区 保護司  
壬生町更生保護女性会員



中高生ボランティア活躍中!

第3部/コンサート

「みんなで歌おう!

~更生と希望のハーモニー~」

◆演奏: シンセサイザー奏者・保護司  
松本 文男 氏



♪ 出店団体 ♪  
栃木刑務所  
社会福祉法人せせらぎ会  
就労支援施設むつみの森



主催 「社会を明るくする運動」壬生町推進委員会

【構成団体】 下野保護区保護司会壬生町分区、壬生町更生保護女性会、壬生町青少年育成指導員会、壬生町防犯組合連絡協議会、栃木地区交通安全協会壬生支部、壬生町自治会連合会、壬生町校長会、壬生町PTA連合会、スクールガードリーダー、壬生町子ども会育成会連絡協議会、壬生町女性団体連絡協議会、壬生町民生委員児童委員協議会、いさいき壬雷クラブ連合会、壬生町医師会、幼稚園連合会、保育園連合会、壬生高校、栃木警察署、壬生町教育委員会、壬生町

協力 「社会を明るくする運動」栃木県推進委員会

◎問合せ 健康福祉課社会福祉係 ☎(81)1883

## 7月は「社会を明るくする運動」強調月間・再犯防止啓発月間です!

### ○社会を明るくする運動とは?

犯罪や非行の防止と立ち直りについて考え、それぞれの立場で力をあわせて犯罪や非行のない明るい地域社会を築こうという全国的な運動で、令和8年で76回目を迎えます。

### ○犯罪や非行のない安心で安全な明るい地域社会を目指して

非行や犯罪を生み出さない家庭や地域社会を作っていくことが私たちの安心で安全な暮らしにつながります。

この機会に、犯罪や非行のない安心で安全な社会を実現するため今何が求められているのか、そして、自分には何ができるのかを、皆さんで考えてみませんか。

◎問合せ 健康福祉課社会福祉係 ☎(81)1883

法務省  
ウェブサイト



立川志らく  
三遊亭兼好

# 壬生町夕顔寄席



撮影:御堂義乗



撮影:山田雅子

2026年 **11月28日(土)** 開場 13:15 城址公園ホール  
開演 14:00 (壬生中央公民館)

【チケット発売】

2026年8月27日(木)

全席指定 **3,000円**(税込)

※未就学児の入場は固くお断りいたします。

【チケット取扱所】

●城址公園ホール(壬生中央公民館) TEL.0282-82-0108

●発売開始 9:00~ ●電話予約受付 13:00~

●チケットぴあ <https://t.pia.jp/>

●イープラス <https://eplus.jp/>

※チケット取扱い時間につきましては、各取扱所にお問合わせください。

主 催 / 壬生町・壬生町教育委員会、RADIO BERRY

お問合せ / 城址公園ホール(壬生中央公民館) TEL.0282-82-0108

時間 / 8:30~17:00 休館日 / 月曜、祝日

〒321-0225 栃木県下都賀郡壬生町本丸 1-8-33

【アクセス】

電車 ●東武宇都宮線壬生駅より徒歩約15分

車 ●JR宇都宮線石橋駅より車で約15分

●北関東道壬生ICより約10分

| 駐車場 | 城址公園駐車場をご利用ください。

※お車で越しの方は、駐車場が少ないので乗り合わせでお願いします。

# 公民館講座 (令和8年度夏休み子ども講座)

## 夏休み子ども理科実験教室

講師 元小学校教員

こいぬま ひろし  
鯉沼 博 先生



この教室では、普通の学校の授業では体験できない、楽しい理科実験が体験できます。理科実験が大好きな子どもたち、大集合！

日付	曜日	内容
8月8日	土	飛ばして遊ぼう！ 「空気砲」「風船ロケット」 「スーパーボールロケット」
時間	午前10時～正午	
場所	城址公園ホール 中会議室	
募集人数	20名(町内の小学生) ※小学1～2年生は保護者同伴	
教材費	500円(講座当日に集金) ※おつりのないようによく用意してください	
持ち物	筆記用具・はさみ・飲み物(水筒)	

## 夏休み親子考古学体験教室

講師 壬生町立歴史民俗資料館

みぶ古墳ボランティアの会



親子で協力しながら、「はにわ作り」を体験し、考古学の知識や技能に触れてみましょう！

日付	曜日	内容
8月1日	土	親子で「はにわ作り」に挑戦しよう！
時間	午前9時～正午	
場所	城址公園ホール 実技実習室・学習室	
募集人数	親子15組 ※町内の小学3～6年生15名とその保護者	
教材費	200円(講座当日に集金)	
持ち物	飲み物(水筒)・汚れてもいい服・筆記用具	

## 親子で楽しく♪サマーフィットネス

講師 バレトンジャパン認定インストラクター  
マインドフルトレーナー

すずき れいこ  
鈴木 玲子 先生

夏休み限定！親子でチャレンジするフィットネス体験講座です。音楽に合わせて楽しく体を動かしながら、親子で体も心もリフレッシュ！エアロビクスやバレトンエクササイズ、瞑想を通して、運動の楽しさと心を整える時間を体験できます。運動が苦手なお子さんや初心者の方も大歓迎。夏休みの思い出作りに、親子で一緒にチャレンジしてみませんか？

日付	7月26日(日)
時間	午後2時～4時
場所	生涯学習館 講堂
募集人数	12組
持ち物	タオル・飲み物・座るときに敷く バスタオル(二人で一枚でも可) ※動きやすいシューズ・服装で参加してください

## 城址公園ホール(壬生中央公民館)

休館日：月曜日・祝日

- 申込方法 各講座の二次元コードから申し込んでください。
- 申込期間 7月14日(火)午前9時～
- ※町内在住者対象
- ※募集定員になり次第、受付を締切ります(先着順)
- ※電話での申込はできません
- ※申込者数が少数の場合は、講座が中止になる場合があります

## 夏休み子ども音楽教室

講師 壬生少年少女合唱団指導者

まきかわ あつこ おぐら ひみえ  
菊川 敦子 先生 小倉 史江 先生



みんな楽しく、簡単なダンスをしながら合唱してみましよう！【練習曲 ともだちはいいもんだ・チキチキバンバン】

回	日付	曜日	内容
1	7月25日	土	メロディの譜読み、パート分け
2	8月1日		メロディの譜読み、ダンスの練習
3	8月8日		仕上げ
時間	午後1時30分～3時30分		
場所	南犬飼公民館 講堂		
募集人数	20名(町内の年長～中3) ※年長～小学校2年生は、保護者同伴		
持ち物	筆記用具・飲み物(水筒)		

## 生涯学習館

休館日：月曜日・祝日

- 問合せ ☎(82)8384
- 申込開始 7月14日(火)午前9時～
- 申込方法 右記二次元コードから申し込んでください。



- ※町内在住の小学生が対象です
- ※各講座とも募集定員になり次第、受付を締切ります
- ※電話での申込はできません
- ※申込者少数のときは、講座が中止になる場合があります

## 小学生対象 世界で一つだけの器

講師 ポーセラーツインストラクター

うえの みえこ  
上野 美江子 先生

ポーセラーツは白磁の陶器にシール感覚で使える転写紙で絵付けする手工芸です。夏休みの思い出に、自分だけの食器を作ってみませんか？小学生から大人が使える食器を用意しますので、保護者の方も気軽に参加してください。

日付	第1回8月8日(土) 第2回8月23日(日)
時間	午前9時30分～11時30分
場所	生涯学習館 講堂
募集人数	各回15名
対象	小学生(※保護者も参加可)
教材費	1作品 1,300～2,000円 (食器の種類、大きさによって値段が違いため、当日選んでください。) 講座当日に集金します。おつりのないようお願いします。
備考	※第1回と第2回は同じ内容です

## 夏の子育て支援ネットワーク事業 壬生町子育て支援グループポケット

○参加費 無料

◎申込・問合せ ☎090 (3348) 0983 おかもと 岡本

### 夏のファンタジー

今回は小学生対象！レクリエーションのリーダーとわくわく・ドキドキ 身体や頭を使って遊ぼう♪ ※要申込

日付	7月29日(水)
時間	午前10時～11時30分
場所	生涯学習館 講堂

### 夏祭り

未就園児対象！中学生のお兄さんお姉さんがお店を開店。高校生吹奏楽部の演奏あります♪ ※申込不要

日付	8月21日(金)
時間	午前10時～11時30分
場所	生涯学習館 講堂

### “親子”給食メニュー調理教室

小学生のお子さんと保護者対象！あの、おいしかったメニューを親子でチャレンジ！夏休み最後を充実した日にしよう♪ ※要申込

日付	8月28日(金)
時間	午前10時～午後1時
場所	城址公園ホール2階 調理室

## はじめてでも楽しい！ わくわくKIDS キックボクシング体験講座

講師 キック&ボクシング Circle Old RooKies代表 きむら まさゆき 木村 昌幸 先生

夏休みの思い出に、キックボクシングに挑戦しよう！グローブを着けてミット打ちやキックを体験する他ラダートレーニングやドキドキの🎯ゲームも開催。運動が苦手なお子さんも大歓迎！笑顔いっぱい時間を一緒に楽しみましょう。

日付	曜日	内容
8月1日	土	・ラダー、その他トレーニング・パンチ、キックの基本・ドキドキ🎯トレーニング ・ミット打ち・楽しく体幹トレーニング
時間	午前9時～11時	
場所	生涯学習館 講堂	
対象	小学2～4年生	
募集人数	15名	
持ち物	タオル・飲み物・軍手(グローブ着用時に使用)	
その他	動きやすいシューズ、服装でお越しく下さい 途中からは素足になります	

### 本物そっくり！リアルなかき氷を作ろう

講師 出張工作 ツクリテツクリ こばやし のぞみ 小林 希望 先生

食品サンプルのような本物そっくりのかき氷を作る工作体験です。シロップは自由に着色できるので好きな味をイメージして作品を仕上げましょう。



日付	8月8日(土)	時間	午後1時～3時
場所	生涯学習館 講堂	募集人数	25名(※低学年でも参加できます)
教材費	1,200円	持ち物	飲み物

## とちぎわんぱく公園イベント情報

No.	イベント名	日付	時間	場所	対象	定員	参加費
1	和紙ちぎり絵教室	7月16日(木)	午前10時～正午	ばなばな工房	毎月参加できる大人	若干名	教材実費
2	ブルーベリーを摘もう	7月19日(日) 27日(月) 30日(木) 8月3日(月) 7日(金) 11日(火・祝) 15日(土) 16日(日)	午前9時～9時45分	なかよし農園 ブルーベリー園	高校生までの親子	8組 または 20名	250円
3	親子うどん教室	7月18日(土)	午前10時～正午	ばなばな工房	小・中学生の親子 または家族	6組	600円
4	加工にチャレンジ！ ウメジュース	7月20日(月・祝)	午前10時30分～ 11時45分	ばなばな工房	小・中学生の親子 (二人一組)	6組	800円
5	夏休み 「こどもの陶芸教室」	7月22日(水) 23日(木)	各日午前10時～正午	ばなばな工房	小学3年生～ 中学生	各日20名	600円
6	夏休みだよ！ 森の自由研究にチャレンジ！	7月26日(日)	午前8時45分～ 午後2時	ばなばな工房	小学生 (3年生以下は保護者同伴)	12組	無料
7	押し花で彩る “トリック貯金箱”	8月1日(土)	午前10時30分～正午 午後1時～2時30分	ばなばな工房	どなたでも	各回8組	600円
8	昆虫教室	8月2日(日)	午前9時～11時	ばなばな工房	小学生	15名	無料
9	わんぱく地球っ子クラブ 壁画をつくる	8月8日(土) 9日(日)	両日午前9時30分～ 午後3時	ばなばな工房	両日参加できる 小学生	12名	無料
10	親子で楽しむ 夏休み工作	8月13日(木) 14日(金) 15日(土) 16日(日)	各日午前10時～正午 各日午後1時30分～ 3時30分	ばなばな工房	中学生までの親子	各回8組	500円/1作品

※各イベントについては天候等により中止の場合があるため、とちぎわんぱく公園ウェブサイトを確認してください



◎問合せ とちぎわんぱく公園管理事務所 ☎(86)5855

とちぎわんぱく公園ウェブサイト

### 総務課からのお知らせ

#### 消防設備試験の案内

消防設備士試験を左記の日程で実施します。

○試験日 9月13日(日)

○申込期間 7月6日(月)～17日(金)

○申込方法 書面申請・電子申請(消防試験研究センターのウェブサイトから)

○費用(試験手数料) 甲種 6,600円 乙種 4,400円

○願書配布場所 石橋地区消防組合消防本部、石橋消防署、壬生消防署、上三川消防署

○問合せ (一財)消防試験研究センター 栃木県支部 栃木県自治会館1階(宇都宮市昭和1-2-16) ☎028(624)1022



(一財)消防試験研究センター 栃木県支部 ウェブサイト

### 総合政策課からのお知らせ

#### 令和8年毎月勤労統計調査特別調査を実施します

厚生労働省では、本年7月31日現在で、常用労働者を1〜4

人雇用している事業所を対象に、毎月勤労統計調査特別調査を実施します。

この調査は、1〜4人の常用労働者を雇用する小規模事業所における雇用、給与および労働時間の実態について全国および都道府県別に明らかにすることを目的に実施していて、調査結果は、小規模事業所の実態を示す資料として国民経済計算(GDP統計)の作成等に使用されます。

調査対象となる事業所には、7月から9月の実施期間中に都道府県の統計調査員が訪問調査をします。

調査票に書かれた内容は、「統計法」により厳しく守秘義務が課せられ、また、統計以外の目的に用いることも固く禁じられています。調査の重要性を理解し回答への協力をお願いします。※くわしくは左記二次元コードを確認してください



厚生労働省 ウェブサイト

#### 戦争のない平和な国際社会を目指して

今年の8月で、終戦、被爆から81年を迎えます。

### 総務課からのお知らせ

#### 町では、国際平和普及啓発活動として、町民の皆さんに戦争の悲惨さ・恐ろしさを伝えるとともに、戦争のない平和な国際社会の実現に向けた取り組みを次のとおり実施します。

【平和パネル展】 原爆の悲惨さを物語る様々なパネルを展示します。

○期間 8月1日(土)～17日(月) 各施設開館中

○場所 役場1階・城址公園ホール(壬生中央公民館)ロビー

#### 〈原爆死没者・戦没者の慰霊ならびに平和祈念黙とう〉

広島と長崎では、原爆死没者の冥福と世界恒久平和を願い、原爆が投下された時刻に一分間の黙とうを捧げています。

皆さんの家庭や職場および地域でも黙とうをお願いします。

・8月6日(木)午前8時15分

【広島原爆死没者の冥福を祈る黙とう】

・8月9日(日)午前11時2分

【長崎原爆死没者の冥福を祈る黙とう】

・8月15日(土)正午 【戦没者を追悼し、平和を祈念する黙とう】

#### 《共通事項》

○問合せ 総合政策課企画調整係 ☎(81)1813

### 総務課からのお知らせ

#### 納入通知書等発送のお知らせ

令和8年度の国民健康保険税の納入通知書等は7月中旬に発送します。

後期高齢者医療保険料および介護保険料を納付書や口座振替で納めている方については、7月中旬に納入通知書を、年金天引きで納めている方については、8月上旬に特別徴収開始通知書を発送します。

なお、地方公共団体の基幹業務システムの統一標準化により、国民健康保険税および後期高齢者医療保険料、介護保険料の納入通知書等の様式が、標準仕様で規定するレイアウトに変更されています。

○問合せ 税務課諸税係 ☎(81)1879・1819

#### 令和7年中に家屋を取得した方へ

7月は、令和7年中に新築増築および改築により家屋を取得した方に、不動産取得税が課税されます。

納税通知書が手元に届いた方は、納期限7月31日(金)までに、納税通知書裏面に記載されている方法で納税してください。

### 不明な点については、左記へ問合せください。

○問合せ 栃木県税事務所 不動産取得税担当 ☎(23)3413

### 子ども未来課からのお知らせ

#### とちぎ結婚支援センター入会登録料補助金について

町では新たな出会いの機会を提供するとちぎ結婚支援センターへの入会登録料を補助します。

○補助金額 上限10,000円

○対象者 次の全ての要件を満たす方

1. 町内に住所を有すること
2. 未婚者であること
3. 令和8年4月1日～令和9年3月31日にセンターに入会・登録していること
4. センターに登録し、申請日において退会していないこと
5. 町税を滞納していないこと
6. 婚姻後に継続して町に居住する意思を有すると認められること

※一人あたり1回のみ申請可能

○申請期限 令和9年3月31日(水)

○申請場所 子ども未来課窓口

- 提出書類 ①壬生町とちぎ結婚支援センター登録補助金交付申請書兼請求書
- ②とちぎ結婚支援センター入会登録料の領収書の写し等
- ※申請書等は町公式ウェブサイトに掲載しています
- ◎問合せ こども未来課子育て支援係 ☎(81)18664

健康福祉課からのお知らせ

令和8年度の敬老事業についてのお知らせ

町敬老金等給付事業について次のとおり実施しています。いずれも令和8年度中に要件を満たす方が対象です。

- 内容 ①77歳になる方(※1) お祝い金5,000円(※2)
- ②78歳以上の方(※1) 町内で使用できる壬生町共通商品券(額面1,000円分)
- ③100歳を迎える方(※3) 町長が訪問し、お祝状、花束、敬老祝品カタログの贈呈および記念撮影
- (※1) いずれも9月1日現在本町に住所を有する方が対象です
- (※2) 対象者の方には別途通知します
- (※3) 誕生日時点で本町に住所

を有し、かつ居住実態がある方が対象です

- ①については9月下旬までに実施します。
- ②については10月上旬以降に実施します。
- ※令和8年度は実施時期が異なります。
- ③については誕生日の前に日程について相談後、訪問します。町外の施設に入所している方は対象外です。

- ◎問合せ 健康福祉課高齢福祉係 ☎(81)1830

オレンジカフェの開催について

認知症の方やその家族、地域の皆さんが楽しめる場所です。どなたでも気軽にお越しください。

当日は、ボランティアの方による歌や踊り、民話等のレクリエーションも予定しています。(内容はその日によって異なります。)

- ◆お茶やコーヒーを飲みながら、ほっとひと息しませんか。
- ◆オレンジカフェ「福来(ふっくら)」
- 日時 7月19日(日)午前10時～11時頃

○場所 デイサービスセンターしもつけ荘 ホール

- ◆オレンジカフェ「なごみ」
- 日時 7月24日(金)午前10時～11時30分
- 場所 町ふれあい交流館(しのめ公園内)
- 参加費 100円

- ◎問合せ 町健康福祉課介護保険係 ☎(81)1876・1877
- 壬生北地区地域包括支援センター ☎(86)3579
- 壬生南地区地域包括支援センター ☎(82)2119

市民公開講座「てんかん」を知りましょう 診断と治療の進歩は?

○講演 「てんかんの正しい診断・治療を受けるには」 獨協医科大学脳神経外科 教授 藤本礼尚先生

「手術でてんかんはよくなる？」 自治医科大学脳神経外科 教授 國井尚人先生

- 日時 7月18日(土)午後1時～
- 場所 獨協医科大学研修会議棟2階「ゆうがお」(北小林1075-114)
- ◎問合せ 獨協医科大学小児科 学 ☎(87)2155

みぶまち・獨協健康大学新規受講生募集の案内

平成25年度から町と獨協医科大学との連携協定のもと、健康知識の学びの場を提供してきました。今年度はより健やかに過ごすために『ウェルビーイング(身体的、精神的、社会的に満たされた状態)』を目標に掲げ、「学ぶ」「遊ぶ」「結ぶ」の3つの要素を取り入れたカリキュラムを企画しました。興味のある方はぜひ予約の上、参加してください。

日時・内容・場所など変更となる場合があります。変更となる場合は改めて受講生に連絡します。

- 対象 町内在住かつ新規受講希望の方30名
- 参加費 無料
- 申込 電話または左記二次元コードより申込み



申込ホーム

- ※申込期間は7月15日(水)午前9時～8月7日(金)です
- 定員になり次第、申込終了します
- 持ち物 筆記用具等
- ◎問合せ 健康福祉課健康増進係 ☎(81)1885

日時	テーマおよび場所	講師
1 8月18日(火)午後2時～4時 学ぶ	開講式 場所:役場 大会議室 講話① 「睡眠の基本を知る～からだところを整える眠りの科学～」 講話② 「壬生町の現状、第3期健康みぶ21の概要」	獨協医科大学教授 宮本雅之先生 町健康福祉課
2 10月4日(日)午前10時～正午予定 遊ぶ	公開講座+体験 場所:町体育館 「めざせ!オリンピック種目ピクブル体験～楽しく動いて、ここからからだをリセット～」	獨協医科大学地域共生協創センター副センター長 村山晴夫先生
3 11月頃 時間未定 結ぶ	住民主体の地域活動の見学 場所:児童館等 各グループの地域活動見学予定	獨協医科大学助教 阿部美子先生 健康大学修了生
4 12月または令和9年1月 時間未定 学ぶ	講話③ 場所:獨協医科大学 「ぐっすり眠るためにできること～薬剤師が教える薬との上手な付き合い方～」予定 講話④ 「体を整える食事」予定	獨協医科大学病院 薬剤師 獨協医科大学病院 栄養士
5 令和9年2月頃 時間未定 学ぶ	閉講式および修了式 場所:獨協医科大学 講話⑤ 「眠りを整えて、からだも心も健やかに」予定	獨協医科大学地域共生協創センター副センター長 村山晴夫先生

## 令和8年度 第3回介護者サロンの開催について

家族を介護する方が、悩みや不安を、安心して話をしたり、情報交換をする場として、介護者サロンを開催しています。

介護者の同士で自分の体験について話し合い、励ましあい、親睦を深めることで、より良い介護をめざしていきますか？

介護者サロンでは参加者の話を聞いたり、自分の体験を話したりしています。(自分から話をするのが苦手な方でも、話を聞く情報をもらうことを目的に参加できます。)

また、町職員、地域包括支援センター職員も出席しているので、介護サービスについての悩みなどがあればお話しください。※介護者サロンで話した内容を他に話すことはありません

○日時 8月7日(金)午前10時～11時45分

○場所 町保健福祉センター

○参加費 無料

○申込 8月5日(水)までに電話で申込み

◎問合せ 町健康福祉課介護係  
☎(81)1876・1877

壬生北地区地域包括支援センター ☎(86)3579

壬生南地区地域包括支援センター ☎(82)2119

町社会福祉協議会 ☎(82)7899

## 「傾聴の部屋」の案内について

話を聴いてほしい方、話を聴いてくれる人がいない方、話をしたいことがたくさんある方、壬生町傾聴ボランティアグループ「きかせて」が、個別対面でも丁寧にお聴きします。

参加費・予約などは必要ありません。「きかせて」の会員は男女合わせて約50名、全員が傾聴スキルを習得しています。話を聴く際に希望などがあれば事前に問合せください。

※聴いた内容を他に漏らすことはありません

○場所・日時

・安塚地区コミュニティセンター (安塚1-180番地2)

実施日 8月3日(月)午前10時～11時

・睦地区コミュニティセンター (幸町1丁目3番8号)

実施日 8月18日(火)午前10時

～11時  
・町保健福祉センターは8月は休みとなります。

◎問合せ 壬生町傾聴ボランティアグループ「きかせて」会長

佐藤 さとむら ☎(82)3902

町社会福祉協議会 ☎(82)7899

## 介護保険負担限度額認定証の期限が終了します

介護保険負担限度額認定証(緑色)の有効期限が7月31日(金)で終了します。現在限度額の認定を受けている方は、更新の通知を送付するので、8月1日以降も引き続き必要な場合は、申請書記入し、必要書類を添えて提出してください。詳細は通知を確認してください。

また、新規の申請も随時受け付けています。

## 介護保険負担割合証を交付します

現在所持している介護保険負担割合証(クリーム色)の有効期限が7月31日(金)で終了するため、8月から有効な負担割合証を7月下旬に交付します。自身の負担割合は、こちらの「利用

者負担の割合」欄にて確認してください。なお、判定基準は以下のとおりです。

本人の合計所得金額が160万円未満		1割負担
本人の合計所得金額が160万円以上220万円未満	同一世帯の65歳以上の方の年金収入およびその他の合計所得金額の合計が ・単身で280万円未満 ・2人以上で346万円未満	1割負担
	上記以外	2割負担
本人の合計所得金額が220万円以上	同一世帯の65歳以上の方の年金収入およびその他の合計所得金額の合計が ・単身で340万円未満 ・2人以上で463万円未満	2割負担
	上記以外	3割負担

新しい負担割合証が届いたら、現在利用中のサービス事業所または担当のケアマネジャーに提示してください。また、期限の切れた負担割合証は健康福祉課または各出張所に返納するか、自身で処分するようお願いいたします。

## 《共通事項》

◎問合せ 健康福祉課介護係  
☎(81)1876・1877

## 生活環境課からのお知らせ

### 特定外来生物クビアカツヤカミキリに注意

幼虫がモモ・ウメ・サクラなどの樹木内部を食い荒らし、樹木を衰弱・枯死させるクビアカツヤカミキリによる被害が拡大・深刻化しています。被害拡大防止のため、クビアカツヤカミキリを発見した場合、速やかに防除するとともに、町生活環境課、下都賀農業振興事務所または農業総合研究センター環境技術指導部防除課に連絡してください。

◎問合せ 町生活環境課環境係 ☎(81)1834

県下都賀農業振興事務所経営普及部 ☎(24)1101

県農業総合研究センター環境技術指導部防除課 ☎028(665)1244



## 商工環境課からのお知らせ

### ふるさとまつり開催

今年も、真夏の祭典「壬生ふるさとまつり」が開催されます！皆さんのお越しをお待ちしています。

○日時 8月22日(土)

1部 かんぴょう音頭 午後6時30分〜 ※順延なし  
2部 花火打上 午後8時〜

※順延あり

※都合により、スケジュールを変更する場合があります

○場所 壬生町総合公園 陸上競技場(おもちゃ博物館東隣)

○花火について

※延期の場合は21日(金)午後4時までに判断し、23日(日)へ順延

※順延日が雨天でも、実施

※22日(土)急な荒天の場合中止順延なし

○注意事項

※まつり当日の開催情報案内は、町観光協会公式SNS(X等)を確認してください

※当日会場へは、東武宇都宮線「おもちゃのまち駅」および町保健福祉センター駐車場、壬生城址公園駐車場より無料シャトルバスを運行します(午後5時〜午後10時随時運行予定)  
※まつり開催中、町総合公園付

近は混雑が予想されるため、車の方は迂回に協力してください  
なお、駐車場に限りがあるため、乗り合わせの上、来場してください

※会場周辺での花火観覧を目的とした路上駐車はご遠慮ください



### ふるさとまつり花火協賛者を募集しています！

ふるさとまつりの花火は、事業所、商店、各種団体ならびに個人の皆さんなど、たくさんの方々からの協賛により実施しています。ふるさとまつりの夜を華やかに彩り、盛大に祝う打上花火になるように、協賛をお願いします。

○一口 10,000円、

○申込期限 7月10日(金)

### かんぴょう音頭を皆さんで踊りませんか？

「ハア〜さて、東西皆様方よ(エッサエッサエッサ)・・・」で始まる壬生町のかんぴょう音

頭。壬生町発祥のかんぴょう音頭を聞きながら踊る盆踊りに、団体、グループ等にて参加してみませんか。参加希望の方は7月24日(金)までに下記へ申込んでください。

○日時 8月22日(土)午後6時30分〜8時 ※順延なし

○場所 壬生町総合公園

○申込方法 町観光協会(町商工観光課観光交流係)へ問合せ

○申込締切 7月24日(金)

### 壬生町観光協会会員募集中

○会費 個人会員 1,000円、

団体・法人会員 3,000円

本協会は、「ふるさとまつり」や「しのめ花まつり」の主催

の他、町内のイベント協賛などを行っています。また、散策コースの紹介や観光パンフレット

作成などを行い、魅力あふれる町づくり、地域産業の振興および郷土文化の発展を願い、観光

事業を推進しています。入会をお待ちしています。

《共通事項》

○問合せ 町観光協会(町商工観光課内) ☎(81)1844

FAX(82)1107 メール

izai@town.mibu.tochigi.jp

### とちぎ就活フェス開催

就職活動中の学生および若年者の皆さんに向けて、合同企業

説明会を実施します。参加企業は約50社を予定しています。

○日時 8月5日(水)午後1時〜3時30分

○場所 ライトキューブ宇都宮(宇都宮市宮みらい1-20)

○対象者

・大学、短大、高専、専修学校等の卒業予定者  
・卒業後3年以内または35歳以下の求職者

※詳細は左記二次元コードを確認してください



とちぎ就活フェス

○主催 栃木労働局・ハローワーク・栃木県・宇都宮市

○問合せ(運営会社) (株)ワークエントリー栃木事業部(宇都宮市

松が峰2丁目4番7号 千葉ビル) ☎028(612)8643

### 奨学金の返還を支援します

県では、県内企業等への就職を希望する大学生等の奨学金の返還を支援する「とちぎ未来人材応援事業」を実施しています。

○募集期間 6月8日(月)〜11月25日(水)

○対象者 大学3年生(6年制の場合)は5年生、大学院修士課程1年生、短期大学1年生、高等

専門学校4年生、専門学校1年生(1年制は除く)、3年制は2年生、4年制は3年生)

※詳細は左記二次元コードを確認してください



とちぎ未来人材応援奨学金支援助成金

### 障害者の法定雇用率が引き上げられました

障害者雇用促進法に基づき、従業員が一定数以上の事業主は、法律で定めた割合(法定雇用率)以上の障害者を雇用することが義務付けられています。7月から下記のとおり引き上げとなりましたので、対象事業主の皆さんは確認してください。

※詳細は左記二次元コードを確認してください



障害者の雇用促進について～企業の皆様へ～

	令和8年6月まで	令和8年7月から
法定雇用率	2.5%	2.7%
対象事業主の規模	40.0人以上	37.5人以上

### 《共通事項》

○問合せ 県労働政策課 ☎028(623)3224

下水道課からのお知らせ

下水道排水設備工事責任技術者の更新講習会について

○更新講習会対象者

・現在この資格を有し、有効期限が令和9年3月31日までの方  
・有効期限が令和8年3月31日で切れ、現在資格が失効している方

○日時・場所

第1回 10月8日(木)午後2時

4時 栃木市大平文化会館(栃木市大平町蔵井2001-3)

第2回 10月15日(木)午後2時

4時 那須野が原ハーモニーホール(大田原市本町1-2703-6)

第3回 11月8日(日)午後2時

4時 宇都宮市文化会館(宇都宮市明保野町7-66)

○申込期間 7月1日(水)～7月31日(金)

○更新講習会案内

更新講習対象者には、(公財)とちぎ建設技術センターから本人あてに6月下旬に案内を送付します。



下水道排水設備工事責任技術者試験および試験講習会・模擬試験の実施について

○日時

・試験講習・模擬試験 9月25日(金)午前10時～午後5時

・試験 10月20日(火)午後2時～4時

○場所 栃木県青年会館コンシェル(宇都宮市駒生1-1-6)

○申込期間 8月1日(土)～31日(月)

※受験資格は当センターウェブサイトの試験案内を確認してください  
試験受験・試験講習・模擬試験は併せて申込みできます

試験講習・模擬試験は必須ではありません、受験のみの申込みも可能です

《共通事項》

○申込方法 申込みは原則電子申請を利用してください。当センターのウェブサイトにアクセスして専用サイトから申込んでください。

○問合せ (公財)とちぎ建設技術センター企画研修課(宇都宮市竹林町1030012) ☎028(626)3187

都市計画課からのお知らせ

住宅の耐震無料相談会の実施について

住宅の耐震無料相談会を実施します。住宅の耐震性や耐震補強の方法、補助制度の活用等の住宅の耐震化に関する悩みに町職員や専門家が答えます。お住まいの家に不安のある方はぜひ参加してください。

○参加費 無料

○日時 8月7日(金)午前10時～正午

○場所 役場1階 103会議室

○事前予約方法 電話または左記二次元コードから予約してください。



予約フォーム

○事前予約期間 7月1日(水)～31日(金)

※当日は事前予約なしでも相談受付は可能ですが、予約枠が埋まった場合はお断りすることがあります

○問合せ 都市計画課都市計画係 ☎(81)1853

建設課からのお知らせ

町営住宅入居者募集(4部屋)

○入居者募集住宅

住宅	棟	階数	家賃(円)	間取り	備考
ひばりヶ丘団地 (壬生丁281) 国谷駅まで 徒歩約7分	2号棟	4階	12,700～ 18,900円	3K (49.9㎡)	駐車場は1世帯に1台です。 給湯器・浴槽・風呂釜・エアコン・ガス台・居室照明器具はありません。 家賃はあくまで予定です。 家賃算定の結果この範囲より高くなる可能性もあります。 家賃のほか共益費がかかります。 家賃の金額は、所得によって決まります。
	4号棟	1階 2階	14,500～ 21,600円	3K (54.9㎡)	
下台団地 (駅東町4-24) 壬生駅まで 徒歩約5分	2号棟	1階	15,800～ 23,500円	3K (54.9㎡)	

○入居申込資格

①現在同居している、または同居しようとする親族がある方③か月以内に結婚、同居する婚約者を含む町営住宅に単身で入居を希望する方でも、一定の条件を満たせば申込みできます。詳しくは問合せください。

②住宅に困窮していることが明らかかな方(自己都合、入居予定の方が住宅を所有している場合は原則として申込みことはできません)

③市町村税を滞納していない方

④暴力団員でない方(同居者も含む)

⑤所定の計算方法により算出した世帯全員の所得額が次の金額以下である方

◇世帯全員の月あたり所得

一般世帯 158,000円以下  
裁量階層世帯※ 214,000円以下

※障がい者、未就学児のいる世帯など

○申込方法 7月10日(金)以降に建設課住宅係で本人と入居要件を確認し、入居申込書を渡します(土日祝を除く)。

入居申込書に必要な書類を添えて受付期間中に建設課住宅係まで提出してください。

○受付期間 7月10日(金)～23日(木)午前8時30分～午後5時(土日祝を除く)

申込者多数の場合は7月24日(金)午前10時から抽選会を予定しています。

入居資格など詳しい内容については配布する入居申込案内を確認してください。

入居日は8月以降になります(事務手続きの都合により前後)

する可能性有)。  
・入居の際には、家賃2か月分の保証金と連帯保証人1名(町内に居住している方、または県内に居住している親族)が必要になります。

◎問合せ 建設課住宅係 ☎(81)1849

### 道路上に張り出している樹木等の管理をお願いします

車道や歩道の一部に、あなたの所有地から樹木が張り出した、雑草が繁茂したりして、車や歩行者の通行の妨げとなっていませんか？

これらによって、歩行者や車両の事故が発生した場合、原因となった樹木等が生えている土地の所有者が管理責任を問われることがあります。(民法第717条、道路法第43条)

なお、私有地から張り出している樹木等は、土地所有者の方に所有権があるため、所有者の方で伐採をお願いします。(民法第233条)

事故を未然に防ぎ、安全で円滑な通行ができるよう、あなたの所有している土地を確認し、適正な管理をお願いします。

また、県道・国道に樹木が張り出したり、雑草が繁茂している場合については栃木土木事務

所に連絡をお願いします。

◎問合せ 建設課管理係 ☎(81)1850

栃木土木事務所 保全第二課 ☎(23)3437

### 農政課からのお知らせ

#### カメムシ類による農作物被害への注意

本年は果樹カメムシ類の越冬量が多く、果樹園への飛来の増加が予想されますので、被害低減対策を徹底しましょう。

また、イネカメムシについては、県南部から中東部の9市町で越冬が確認されています。発生状況に応じて、適期に防除しましょう。

詳細は県ウェブサイト「カメムシ防除作戦」で最新情報を確認するか、左記へ問合せてください。

◎問合せ 県生産振興課農産担当 ☎028(623)2326

### 学校教育課からのお知らせ

#### 県立佐野高等学校附属中学校(中高一貫教育校)学校説明会

◎日時 8月8日(土)

①佐野市内児童・保護者対象  
午前10時～11時30分(受付午前9時30分)

②佐野市外児童・保護者対象  
午後1時30分～3時(受付午後1時)

◎対象 小学5・6年生および保護者(児童のみの参加は不可)

◎場所 佐野市葛生あくどプラザ

◎内容 教育内容・学校生活の概要、入学者選考・募集手続きなど

◎問合せ 佐野高等学校附属中学校 ☎0283(23)0161

※荒天時の対応などは、ウェブサイトを確認してください

### 生涯学習課からのお知らせ

#### 放送大学栃木学習センター入学生募集のお知らせ

放送大学は、令和8年10月入学生を募集しています。

幅広い世代の8万6千人以上の学生が、大学卒業や学びの楽しみなど、様々な目的で学んでいます。

心理学・福祉・経済・歴史・文学・情報・自然科学など、300以上の授業科目があり、テレビやインターネットで1科目から学ぶことができます。

◎出願期間 第1回～8月31日(月) 第2回～9月9日(水)

◎資料請求先・問合せ 放送大学栃木学習センター ☎028(632)0572

### スポーツ振興課からのお知らせ

#### 第16回壬生町民ゴルフ大会

◎日時 9月24日(木)午前8時52分～スタート・スタート30分前集合

◎場所 栃木ヶ丘ゴルフ倶楽部

◎定員 80名

◎参加費用 ①プレー代 7,700円(セルフプレー) 昼食・ドリンク・消費税込)

②参加料 1,000円 ※申込時に支払い

◎競技方法

・ペリア方式(総合の部)ニヤピン賞 ドラゴン賞

・グロス(総合・男子の部・女子の部・シニアの部(60歳以上))

・グランドシニアの部(70歳以上)

◎申込方法 8月1日(土)～8月21日(金)までに、スポーツ振興課(町総合運動場体育館内)で申込書に記載し、参加料(1,000円)を納めてください。  
※電話による申込みはできません  
※必要事項(住所・氏名・生年月

日・電話番号)

◎主催 壬生町ゴルフ連盟 壬生町スポーツ協会ゴルフ部

◎問合せ スポーツ振興課 ☎(82)2345(総合運動場体育館内・毎週月曜日休館日 午前8時30分～午後5時)

### 令和8年度第1回ターゲット・バードゴルフ体験会の開催について

壬生町スポーツ協会ターゲット・バードゴルフ部では、誰にでも楽しめる生涯スポーツとして65歳～90歳の会員50名が、毎週日・火・金曜日に定期練習を実施し、年7回練習の成果を確認するため大会を開催し健康増進に努めています。

この度、次の日程で「令和8年度第1回ターゲット・バードゴルフ体験会」を開催します。

ターゲット・バードゴルフは、狭い場所でも手軽にゴルフの爽快感を体験できる唯一の生涯スポーツです。是非、体験してみてください。

◎日時 7月5日(日)、7日(火)、10日(金)午前9時～11時

◎会場 町総合公園陸上競技場 北側ターゲット・バードゴルフ場

◎服装 運動ができる服装で帽子を着用してください。

## ハンセン病元患者のご家族へ



～対象となる方々に「補償金」を支給します。秘密は守られます。～

- 秘密は守られますので、まずは、お電話でご相談ください。
- この補償金は、法に基づき、ハンセン病元患者家族の被った精神的苦痛を慰謝するためのものです。
- 補償金額：180万円または130万円 ※一部同居等の要件あり

厚生労働省  
補償金相談窓口

電話番号 **03-3595-2262**



受付時間 10：00～16：00(月曜日から金曜日。土日祝日、年末年始を除く。)

再求期間は、令和11年  
(2029年)11月21日まで

ハンセン病問題を正しく理解し、  
偏見や差別のない社会の実現を  
目指しましょう。

ハンセン病 厚労省 🔍 検索

- 用具 必要な用具(クラブ・ボール・マット)は貸し出します。
- 参加対象 町内在住の方(中学生以上)
- 参加費 無料
- 申込方法 町スポーツ協会事務局(町総合運動場体育館内)に連絡してください。☎(82)2345
- ◎問合せ 壬生町ターゲット・バードゴルフ協会 大塚孝次 ☎(82)1058
- 長井孝治 ☎(82)2896

## 高齢者の経験と知識を社会に活かしましょう!!

一緒に働きませんか?  
壬生町に住む60歳以上の方に

**仕事の説明会** を開催  
します。

年齢を重ねても、まだまだ元気で働きたい意欲のある60歳以上の皆さん、一緒に働きませんか。新規会員への入会説明会を開催しますので、関心のある方、やってみたいと思う方は、ぜひお越しください。

場所 ▶ シルバーワークプラザ 研修室  
※下記の日程で都合がつかない方は相談してください

参加者  
募集!

**【主な仕事内容】**

植木の手入れ、草取り、草刈、清掃、  
襖・障子張り替え、施設管理、  
子育て支援(学童保育)、軽作業等です。

令和8年

8月3日(月)・9月1日(火)・  
10月1日(木)・11月2日(月)

午後1時30分～(概ね30分)



皆さんで仲良く仕事をしてみませんか!!

## 刃物研ぎのおしらせ

- シルバーワークプラザ(役場庁舎西) 8月5日(水)・9月9日(水)・10月14日(水)  
※8月は、第1水曜日の実施となります
- 南犬飼地区公民館 分館 8月19日(水)・9月16日(水)・10月21日(水)  
午前9時～午後1時(多少前後することがあります)



- ※都合により、どちらの場所も刃物の返却は当日ではなく、受付日から2日後以降にシルバーワークプラザでのお渡しとなります
- ※実施会員の状況により、刃物の種類によっては受けられない場合もあります
- ※刃こぼれ、サビ落としは割り増し(状況により150円～250円)となります
- ※各日、一人当たり3丁までとします

**【料金】**

菜切り包丁350円、  
出刃包丁450円、  
鎌200円～350円 等

◎問合せ (公社) 壬生町シルバー人材センター ☎(82) 4682

## 介護職員 初任者研修受講生募集

介護業務に従事するための資格です。取得後、ご希望者には近隣の福祉関連勤務先をご紹介します

- 講習期間：2026年9月2日～11月14日の毎週火・金曜日 原則9：00～16：00 合計22回(実習2回)
- 受講料：25,500円(テキスト代込) 更に1万円お得…詳細は当社公式ホームページをご覧ください
- 募集人数：4名(20歳代～60歳代・少人数で行き届いた指導を行います。和気あいあいとした教室です)
- 場所：下記研修センター(東武鉄道おもちゃのまち駅 西口徒歩1分・通学用無料駐車場もあります)
- (有) さくら福祉サービスみぶ営業所研修センター 壬生町緑町1-19-5 ☎0282(28)7603
- 事前説明会：7月12日・8月2日・23日 10：00～10：30 電話連絡の上ご参加ください
- 前回は40歳代男性1名・60歳代女性2名が卒業し、2名が福祉業界に就職されました

## 子育て支援センター ひよこからのおしらせ

「離乳食を始めたばかりの会」  
「離乳食マンネリ化中の会」参加者募集

赤ちゃんが誕生してからの1年は成長するスピードはとても速く、パパやママがその変化に合わせて環境を変えていくことはとても大変です。またその時々には悩みや不安がつきもの。育児の中でも悩みの多い離乳食について2つの教室を開催します。まだ離乳食を始めていない保護者の方にもお勧めです。



## 離乳食を始めたばかりの会

(レシピの紹介、時短ポイント等)

○日時 7月30日(木)午前10時～11時

離乳食マンネリ化中の会(食べムラ、遊び食べ対策等)

○日時 8月21日(金)午前10時～11時

## 《共通事項》

○場所 町保健福祉センター2階

○講師 江崎グリコ(株)管理栄養士・子育てアドバイザー 福島さやか氏

○対象 生後2か月程度～乳児とその保護者

○定員 親子10組程度

○申込 7月1日(水)～

右記申込フォームより



○持ち物 バスタオル(ねんね期の赤ちゃん)・お気に入りのおもちゃ・水分補給用飲み物(ミルク等)・ウエットティッシュ・ゴミ袋等

「ベビーマッサージ教室と母親交流会」  
参加者募集

ベビーマッサージでは赤ちゃんのリラックス効果、血行の促進、肌の免疫力アップをサポート、脳や身体の発達のサポート効果が期待されています。また、幸せホルモンと呼ばれる「オキシトシン」の分泌により赤ちゃんだけでなく、ママのストレスの軽減にもつながる効果も。親子で幸せを感じた後は子育て仲間との交流も楽しみましょう！また、育児に関する悩みがある方も気軽に相談してください。

○日時 8月8日(土)

午前9時30分～10時20分(教室)

午前10時30分～11時15分(交流会)

○場所 町保健福祉センター2階 母子保健検診指導室

○講師 ベビーマッサージ講師・保育士 渡邊美法氏

○対象 生後1か月(健診後)～生後8か月程度(ハイハイ前の赤ちゃん)

○定員 親子7組程度

○申込 7月6日(月)～

右記申込フォームより

○持ち物 ベビーオイル・バスタオル・お気に入りのおもちゃ・水分補給用飲み物(ミルク等)・ウエットティッシュ・ゴミ袋等

○問合せ 子育て支援センターひよこ ☎(82)3309 (午前9時～午後4時30分)



## 子育て支援センター つばめからのおしらせ

## 「交通安全教室」参加者募集

毎日の子育ての中で、子どもたちに交通ルールを1つずつ教えながら、子どもの安全を守っていくことが大切ですね。つばめでは子どもにわかりやすく伝えるために簡単なゲームやクイズなどを通して楽しく学習できる交通安全教室を開催します。夏休み中の幼児さんも参加できますのでぜひ一緒に参加しましょう！

○日時 7月30日(木)午前10時～11時

○場所 子育て支援センターつばめ

○講師 町交通教育指導員 福田英子氏

○対象 0歳～未就学児親子(町内在住)

○定員 15組程度

○申込 7月1日(水)～

右記申込フォームより

○持ち物 水分補給用飲み物等



交通安全教室

ファミリーサポートセンター講習会  
「普通救命講習」参加者募集

いざという時のために学んでおくとは必ず役に立つ救命についての講習会です。命を助けるための講話、蘇生方法やAEDの操作実習を行います。受講者には普通救命講習会修了証が発行されます。

○日時 8月8日(土)または令和9年2月6日(土) 午前9時～正午

○場所 石橋地区消防組合壬生消防署

○対象 ファミサポ協力会員および受講希望の方

○定員 8名

○参加費 無料

○申込 7月1日(水)～

右記申込フォームより

(定員になり次第締切)

○持ち物 水分補給用飲み物

※貴重品は各自で管理となります

動きやすい服装でお越しください

○問合せ 子育て支援センターつばめ ☎(86)0132 (午前9時～午後4時30分)



## 児童館からのお知らせ

### 「親子で楽しむふれあいあそび」 参加者募集

- 日 時 8月25日(火)午前10時～11時  
○場 所 町児童館  
○内 容 親子ふれあいあそび  
○対 象 1歳3か月以上の未就学児と保護者 10組  
※ボランティアスクールを兼ねているため中学生が参加します  
○申 込 7月10日(金)～  
右記申込フォームより



### マミータイム【ミニポーチを作ろう】

小物作りをきっかけに子育て・ママ友づくりを応援します。



- 日 時 7月10日(金)  
午前9時45分～10時45分 4組  
午前10時45分～11時45分 4組  
○場 所 町児童館  
○内 容 クラフトタイム・自由遊び  
○対 象 未就園児親子 8組  
○参加費 無料  
○申 込 7月1日(水)～  
右記申込フォームより  
○持ち物 タオル・水分補給用飲み物



### 夏休み中の児童館利用のお知らせ

児童館開館時間 4月～9月 午前9時30分～正午、午後1時～6時

夏季休業期間 7月21日(火)～8月31日(月)午前8時30分～午後6時

夏季休業期間中は正午～午後1時の間も開館しています。この時間はホールでのみ昼食が食べられます。食べる時は下記の物を用意してください。

昼食・飲み物・レジャーシート・ゴミ袋・ハンカチ・ティッシュ

※食べた後は清掃をお願いします

※7月23日(木)、29日(水)、30日(木)、8月4日(火)、6日(木)、19日(水)、20日(木)、25日(火)の午前中は小学生教室および「親子で楽しむふれあいあそび」開催の為、ホールは利用できません

学習スペース利用について ～夏休みの午前中は図書室が学習スペースとして利用できます～

○時 間 午前9時～正午

○場 所 図書室

○対 象 小学生～高校生

※ただし毎週土曜日、8月13日(木)～14日(金)は利用できません

○申 込 不要(人数により時間制限などを設ける場合もあります)

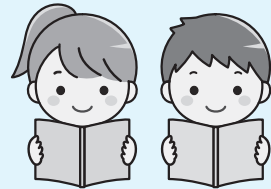
※7月17日(金)は夏まつりの準備があるため、午後1時から休館となります

・7月18日(土)は児童館夏まつりを開催します。

○参加対象者 午前 事前に申込みをした小学生

午後 町内在住または町内の学校に通っている中学生・高校生

※対象者以外の方は利用できません



## 児童館より夏休み小学生対象教室のお知らせ

### 【絵画教室】

～当日までに下書きをしてきてください～

○日 時 7月30日(木)午前10時～正午

○講 師 加藤千代氏

○対 象 小学生(定員8名)

※2～6年生は子どものみで参加できますが、1年生は保護者同伴での参加となります

○参加費 100円

○持ち物 課題の規定サイズの画用紙・絵具・鉛筆・消しゴム・雑巾1枚・室内履き・水筒・ハンカチ

### 【藍染め教室】

～藍染めのハンカチづくり～

○日 時 8月4日(火)午前10時～正午

○講 師 町児童館職員

○対 象 小学生および小学生親子(定員8名)

※3～6年生は子どものみで参加できますが、1・2年生は保護者同伴での参加となります

○参加費 500円

○持ち物 室内履き・水筒・ハンカチ

○服 装 汚れてもいい服で来てください。

《共通事項》

○申込方法 7月6日(月)～

右記申込フォームより

※参加費は当日集金します



## 【押し花教室】

～押し花アート作品を作ろう～

フック付きミニフレーム使用

○日 時 7月29日(水)午前10時～正午

○講 師 今井美砂子氏

○対 象 小学生および小学生親子(定員12名)

※2～6年生は子どものみで参加できますが、1年生は保護者同伴での参加となります

○参加費 500円

○持ち物 室内履き・水筒・ハンカチ

## 【木工教室】

～木工で遊びながら創造性を養おう～

○日 時 8月6日(木)午前10時～正午

○講 師 鱒淵真希子氏

○対 象 小学生(定員12名)

※2～6年生は子どものみで参加できますが、1年生は保護者同伴での参加となります

○参加費 500円

○持ち物 室内履き・水筒・ハンカチ

## 【サイエンス教室】

～ホバークラフト製作～

タイヤなしで浮かんで走る車をつくろう

○日 時 8月19日(水)午前10時～正午

○講 師 鯉沼博氏

○対 象 小学生(定員12名)

※2～6年生は子どものみで参加できますが、1年生は保護者同伴での参加となります

○参加費 500円

○持ち物 室内履き・水筒・ハンカチ・筆記用具(鉛筆、消しゴム等)

## 【ポッチャ教室】

ポッチャは、白い目標球(ジャックボール)にいかにか自分のボールを近づけるかを競う、ヨーロッパ発祥のパラリンピック正式種目です。老若男女や障害の有無を問わず誰でも一緒に楽しめる日本の伝統的な遊びから生まれた誰もが気軽に楽しめるスポーツです。みんなで一緒にポッチャを体験してみましょう！

○日 時 7月23日(木)午前10時～正午

○講 師 壬生町スポーツ推進委員

○対 象 小学生(定員12名)

○参加費 100円(当日集金しますので、おつりのないように用意してください)

○持ち物 水筒・汗を拭くタオル・上履き

## 【省エネ電気教室】

～電気についてのお話と野菜電池をつくろう～

○日 時 8月20日(木)午前10時～正午

○講 師 関東電気保安協会職員

○対 象 小学生 12名

※2～6年生は子どものみで参加できますが、1年生は保護者同伴での参加となります

○参加費 100円

○持ち物 野菜1個・室内履き・水筒・ハンカチ

## 《共通事項》

○場 所 町児童館

○申込方法 7月1日(水)～

右記申込フォームより

○問合せ こども未来課児童館 ☎(82)7388  
(午前9時30分～午後6時)



## 壬生町公式LINE配信中！

友だち募集中

毎週金曜日の正午に壬生町から皆さんの暮らしに役立つ情報を発信しています。

広報みぶには載っていないタイムリーな記事を紹介しています。時間がないときも情報デジタル係員が厳選した記事をチェックできるので、ぜひ活用してください。

右記二次元コードから追加できます。



広報  
みぶ

音声読み上げ&自動翻訳サービスが利用できます

町では、「Catalog Pocket (カタポケ)」を使った電子版広報の配信を開始しました。Catalog Pocketは音声読み上げ機能や自動翻訳機能が利用でき、目の不自由な方や外国人の方にも広報みぶの情報を届けます。

使い方

①右記二次元コードから専用ビューア「Catalog Pocket (カタポケ)」をダウンロード

または<https://www.catapoke.com> にアクセス

②『広報みぶ』を検索する



ios

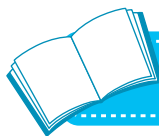


android



web

※自動翻訳機能は10か国語(日本語・英語・中国語簡体字・中国語繁体字・韓国語・タイ語・ポルトガル語・スペイン語・インドネシア語・ベトナム語)に対応しています



## 図書館からのお知らせ

### ○移動図書館 (BM) 7月の日程

2日(木)	睦小学校	午後1時~3時
3日(金)	壬生東小学校	午後1時~3時
9日(木)	稲葉小学校	午後1時~2時
10日(金)	藤井小学校	午後1時~2時
14日(火)	壬生北小学校	午後1時~2時
15日(水)	安塚小学校	午後1時~3時
16日(木)	羽生田小学校	午後1時~2時
24日(金)	おもちゃのまち (おもちゃ団地協同 組合北側駐車場)	午後2時~4時

### ○移動図書館 (BM) 8月の日程

21日(金)	おもちゃのまち (おもちゃ団地協同 組合北側駐車場)	午後2時~4時
--------	----------------------------------	---------

※8月の巡回は小学校が夏季休業中のため、上記以外は休止です

## おはなし会7・8月の日程

図書館では、スタッフ・ボランティアによる子ども向けの読み聞かせを開催しています。

### おはなしひろば

- 日 時 7月4日・11日・18日・25日  
8月1日・8日・15日・22日・29日  
いずれも土曜日午前10時~10時30分
- ※7月25日(土)は「夏のおはなし会」を午前10時から開催します
- 場 所 町立図書館2階 児童室

### 親子おはなし会

- (0・1・2才向け)
- 日 時 7月2日・16日・8月6日・20日  
いずれも木曜日午前10時~10時30分

### 「赤ちゃんタイム」

午前10時~正午は、小さなお子さんと家族が、図書館でゆっくりと過ごすことができる時間です。

- 場 所 町立図書館1階 赤ちゃん絵本コーナー

## 町立図書館 夏休み期間の開館日のお知らせ

町立図書館は、7月20日(月)~8月31日(月)の夏休み期間中は毎日開館しています。  
来館をお待ちしています。

## 夏のおはなし会

—へんしん!—

- 日 時 7月25日(土)午前10時~10時30分
- 場 所 町立図書館2階 児童室
- 内 容 大型絵本『へんしんトンネル』、紙芝居『いもむしころころ』他
- 読み手 図書館読書ボランティア  
「おはなしアライグマ」
- 申 込 不要(当日直接図書館に来館してください)  
※来てくれた方には、おはなし会の参加シールを2倍プレゼント

## 絵本の広場

「大人の方にも絵本を楽しんで欲しい!」という大人のための広場です。絵と文章を同時に楽しむ独特な世界、単純化されているからこそ深かささる言葉、そして絵の持つ豊かな世界。五感を総動員して絵本の世界を一緒に楽しみませんか?

- 日 時 7月25日(土)午前11時~11時40分
- ※「夏のおはなし会」の後に開催
- 場 所 町立図書館2階 児童室
- 読み手 図書館読書ボランティア  
「おはなしアライグマ」
- 申 込 不要(当日直接図書館に来館してください)



## 夏休み工作教室

### 「親子で作ろう!ゴムの力でうごくおもちゃ」

ゴムの力で動く楽しいおもちゃを作ってみませんか?  
参加をお待ちしています。

- 日 時 8月2日(日)午後2時~4時
- 場 所 町立図書館2階 会議室
- 講 師 きりばやしかずゆき 桐林和行氏(きりちゃん工房)
- 対 象 小学生まで
- ※必ず保護者同伴でお願いします
- 定 員 10名(先着順)
- 参加費 無料
- 申 込 7月11日(土)午前9時より、図書館カウンターにて申込。電話での受付は正午より可。

## 夏休み「一日こども司書体験」

「図書館のことをもっと知りたい!」という小学生の皆さん、「一日司書」になって一緒に図書館の仕事を体験してみませんか。参加をお待ちしています。

- 日 時 8月5日(水)・6日(木)午後1時~4時
- 場 所 町立図書館
- 内 容 カウンターで本の貸出・返却、本のカバー貼り、おすすめ本の紹介など
- 対 象 町内の小学4年生~6年生
- 定 員 各日4名まで(先着順)
- ※動きやすい服装(スカート類・ワンピース・サンダル不可)
- 参加費 無料
- 申 込 7月18日(土)午前9時より、図書館カウンターにて申込。電話での受付は正午より可。
- ※参加希望者、または、その家族が申込んでください
- 持ち物 カバー貼り用の本1冊、筆記用具、飲み物



出張カフェ

ヨシノハコーヒー

毎月第2・第3・第4土曜日に町立図書館前にヨシノハコーヒーが出店します。自家焙煎豆を使った珈琲で、皆さんもほっと一息つきませんか。  
 ※日程が変更になる場合があります  
 ※図書館内では、1階の雑誌コーナー、2階のバルコニー・休憩コーナーで飲むことができます  
 ○日 時 7月11日(土)・18日(土)・25日(土)  
 午前10時～午後3時

nowa's cafe (ノワースカフェ)

町立図書館前にノワースカフェが出店します。焼きたてのキッシュとパイで、おなかを満たしませんか。  
 ※日程が変更になる場合があります  
 ※図書館内では、2階のバルコニー・休憩コーナーで食べることができます  
 ○日 時 7月11日(土)午前10時～午後3時  
 <<共通事項>>  
 ○場 所 町立図書館入口前



初めて調べる学習コンクールに参加する方を対象とした  
**「調べる学習教室」を開催します**

○日 時 7月18日(土)午前10時30分～正午  
 ○場 所 町立図書館2階 会議室  
 ○対 象 町内の小学生・保護者、学校関係者  
 ○定 員 20名(先着順)  
 ※お子さんのみの参加も可  
 ただし、小学3年生以下は必ず保護者同伴をお願いします

○参加費 無料  
 ○持ち物 筆記用具  
 ○申 込 7月4日(土)午前9時より、図書館カウンターにて申込。電話での受付は正午より可。

第9回 壬生町

「図書館を使った  
 調べる学習コンクール」

図書館を使った  
 調べる学習コンクール

応募者全員  
 参加賞が  
 あるよ!



図書館キャラクター  
 ミブラ

身近な疑問や興味があることを、図書館を使って  
 調べ、まとめた作品を募集します!

地域コンクール

作品募集期間

8月15日(土) ▶▶ 9月15日(火)

対象 壬生町内の小学生 作品 テーマは自由 (B4サイズ以下、50ページ以内)

主催 壬生町立図書館  
 (指定管理者 ㈱図書館流通センター)

共催 壬生町教育委員会

後援 壬生町・公益財団法人図書館振興財団

問合せ  
 壬生町立図書館  
 〒321-0225 壬生町本丸1-8-33  
 ☎(82)8543



図書館公式  
 ウェブサイト

◎問合せ 壬生町立図書館(指定管理者 ㈱図書館流通センター) ☎(82)8543

○開館時間 午前9時～午後7時

○休館日 月曜日(祝日の場合は開館、夏休み期間中は休館日なし)、年末年始、特別整理期間



図書館公式  
 ウェブサイト



公式X

## 各 種 相 談

## 心配ごとと特別相談（弁護士相談）

日 時	7月9日(木) 午前10時～正午	8月6日(木) 午前10時～正午
場 所	町保健福祉センター2階 録音室	
相談員	弁護士	
対 象	町内在住 各回5名 同一の内容の相談は一回限り	
申込方法	電話予約受付(先着順)	
	7月6日(月) 午前8時30分～	8月3日(月) 午前8時30分～
その他	国が設立した法律相談機関『法テラス栃木』 もご利用ください。☎0570(078)374	
申込み 問合せ	町社会福祉協議会 ☎(82)7899	

## 司法書士相談

日 時	7月15日(水) 午後2時～4時	8月19日(水) 午後2時～4時
	1回の相談時間は30分です。	
場 所	役場103会議室	
相談員	司法書士	
対 象	町内在住者	
申込方法	電話予約受付(先着順)	
	7月1日(水) 午前8時30分～	8月3日(月) 午前8時30分～
相談内容	相続全般ほか「相続登記義務化」、おひとり 様や認知症に備えた生前対策、ほか法律相談	
申込み 問合せ	生活環境課くらし安心係 ☎(81)1826	

## 人権・行政相談

日 時	7月16日(木)午後1時30分～3時
場 所	役場103会議室
相談内容	「人権相談」 ひとりで悩んでいませんか？ 毎日の生活の中で、差別、いじめ、職場での嫌がらせ、虐待、DVなどで思い悩むことがある場合、人権擁護委員に人権相談をすることができます。
	「行政相談」 医療保険、年金、道路等、行政についての苦情、要望等。 相談員は本町の下記行政相談委員。 相田喜久夫氏 ☎(82)0603 糸川 元一氏 ☎(86)3869
その他	相談無料・秘密厳守 気軽にご相談ください。 予約は必要ありませんが、事前予約を推奨します。
申込み 問合せ	生活環境課くらし安心係 ☎(81)1826

## 消費生活相談

日 時	月～金曜日 (土・日曜日、祝日および年末年始を除く) 午前9時～正午、午後1時～4時
場 所	町消費生活センター(役場庁舎内)
相談員	消費生活相談員
対 象	町内在住者
申込み・問合せ	町消費生活センター ☎(82)1106

## 行政書士相談

日 時	7月22日(水) 午後2時～4時	8月26日(水) 午後2時～4時
	1回の相談時間は30分です。	
場 所	役場103会議室	
相談員	行政書士	
対 象	町内在住者	
申込方法	電話予約受付(先着順)	
	7月1日(水) 午前8時30分～	8月3日(月) 午前8時30分～
相談内容	相続、遺言、農地転用、開発行為等の手続き	
申込み 問合せ	生活環境課くらし安心係 ☎(81)1826	

## 消費生活センターからのお知らせ

ネットショッピング「欠品のため  
〇〇ペイで返金します」詐欺に  
ご注意ください！

探していた商品をインターネットで検索し注文した。「本日に振り込めば割引です」とあったので、その日のうちに注文確認メールに記載されていた個人名義口座に2万円を振り込んだ。翌日ショッピングから「在庫切れのため返金する。〇〇ペイで返金する。LINEにこのアカウントを友達登録して欲しい」とメールがあったので指定されたアカウントを友達登録した。その後、無料通話機能で話しながら、指示されたとおり「〇〇ペイのアプリの「送る」ボタンを押した。再び「送る」ボタンを押すよう指示され、おかしいと思い確認したところ2万円を送金したことになっていた。

## トラブルにあわないためのポイント

〇「〇〇ペイで返金します」と言われたら詐欺を疑ってください！  
インターネット通販で購入した商品代金等の返金の際に、無料トークアプリの友達登録や画面共有するよう促されたり、「〇〇ペイで返金します」と連絡が来たりした場合は、相手の指示には従わないようにしましょう。  
〇画面共有は口座や暗証番号等の情報を知られてしまう可能性があるため、指示されても画面共有はしないようにしましょう。  
〇通販サイトを利用する際は、販売業者の所在地や連絡先、販売責任者名など販売業者の情報もしっかり確認しましょう。  
不安に思った場合や、トラブルが生じた場合は、すぐに消費生活センターへ相談しましょう。

◎問合せ 町消費生活センター

☎(82)1106

※受診する際は、事前に電話確認をしてお出かけください



## 夜間・休日の診療機関



### ◆壬生町在宅当番医 午前9時～午後5時

日付	病院名	診療科目	住所	電話番号
7月 5日(日)	石田消化器科・内科クリニック	内科	壬生丁259-7	(82) 7877
7月12日(日)	福井セントラルクリニック	内科・小児科	おもちゃのまち2-4-8	(86) 6624
7月19日(日)	大久保クリニック	内科	落合3-4-7	(81) 0880
7月20日(月)	壬生東診療所	内科	藤井1285-14	(82) 5800
7月26日(日)	荒川内科クリニック	内科	安塚1184-10	(86) 0501
8月 2日(日)	にしやま内科クリニック	内科	安塚765-15	(86) 6000
8月 9日(日)	高橋とおるクリニック	内科・外科	寿町5-3	(25) 5881
8月11日(火)	はしもとクリニック	内科	駅東町5-6	(21) 7300

※発熱やせき・息切れ、強いだるさ(倦怠感)などの症状がある場合は、直接受診する前に、医療機関に電話相談し、指示を受けてください

### ◆栃木地区急患センター 栃木市境町27-15 ☎(22) 8699

診療日時	平日(月～土曜日)	午後7時～10時 内科のみ
	休日(日曜日・祝日・年末年始)	内科 午前9時～午後9時 外科 午前9時～午後5時 小児科 午後6時～9時

※受付は、診療時間終了30分前までに済ませてください

### ◆『とちまる救急安心電話相談』 急な病気やけがについて、経験豊富な看護師が相談に応じます。

**子どもについて** 月曜日～金曜日 午後4時～翌朝 午前10時  
土・日・祝休日 24時間  
☎028(623)3511 プッシュ回線#8000

**大人について** 月曜日～金曜日 午後4時～翌朝 午前10時  
土・日・祝休日 24時間  
☎028(623)3344 プッシュ回線#7119

## 自殺予防 いのちの電話

**日時** 毎日 午後4時～9時  
毎月10日 午前8時～翌日11日  
午前8時の24時間

**相談内容** 自殺予防相談

**相談番号** ☎0120(783)556

通話料金  
無料

## 精神科 救急医療相談電話

**日時** 平日 午後5時～翌朝8時30分  
土日・祝日・年末年始(12/29～1/3)  
24時間

**相談内容** 緊急に必要な精神医療相談

**相談番号** ☎0570(666)990

## こころの相談@とちぎ

心に不安がある方や悩み、ストレスがある方に対してLINEを使用した相談を行っています。

**相談時間** 日・火・木曜日 午後6時～10時

**相談方法** 本相談は「LINEアプリ」を使用します。  
二次元コードを読み取るか、URLを入力して登録してください。  
URLはこちら→<https://lin.ee/mEQ70Cr>



## 壬生町防災行政無線システムについて

### 放送内容の確認(電話応答装置)

「放送されていることに途中で気付いた」  
「風が強く放送内容がよく聞こえなかった」  
という場合は、次の番号に電話すると放送内容を聞くことができます。

☎(82)9000

### 防災メールの配信

役場にて放送した拡声子局からの案内と同じ内容を、携帯電話やパソコンなどにメールで配信します。  
事前登録が必要ですので、次により登録ください。登録方法は、携帯電話・パソコンなどから右記二次元コードや下記URLへアクセスしてください。  
・URL <http://www.bousai-mibu.jp/mail/pub/>

二次元コード



壬生町防災行政無線に関する問合せは 総務課消防防災係 ☎(81)1808

— 掲載内容は変更の場合がありますので、各問合せ先へご確認ください —

# 7月16日～8月15日


◎イベントの開催状況については、町の公式ウェブサイトを確認するか、各担当課に問合せください。

## 7月

日	曜	こども(行事名)	おとな(行事名)
16	木		人権・行政相談(13:30～本庁103会議室)
17	金	離乳食教室(10:00～保健福祉センター)	
18	土	児童館夏まつり(10:00～児童館)	
19	日		
20	月		
21	火	10か月児健診(13:00～保健福祉センター)	
22	水	ママと赤ちゃんの相談教室(9:30～保健福祉センター)	
23	木	小学生ポッチャ教室(10:00～児童館)	健康診断(7:30～城址公園ホール(中央公民館))
24	金	ママとベビーのおしゃべりカフェ(10:00～保健福祉センター)	
25	土	成長記録会(ベビーチャピー合同)(9:30～子育て支援センターつばめ)	
26	日		
27	月		窓口業務時間延長日(17:15～19:00本庁住民課・税務課・こども未来課・健康福祉課)
28	火	4か月児健診(13:00～保健福祉センター)	集団健診(7:30～保健福祉センター)
29	水	小学生押し花教室(10:00～児童館)	
30	木	小学生絵画教室(10:00～児童館) 交通安全教室(10:00～子育て支援センターつばめ)	6、7月分上下水道料金口座振替日
31	金		

## 8月

1	土		
2	日		
3	月		集団健診(7:30～南犬飼地区公民館分館) シルバー人材センター入会説明会(13:30～壬生町シルバーワークプラザ研修室) 窓口業務時間延長日(17:15～19:00本庁住民課・税務課・こども未来課・健康福祉課)
4	火	3歳児健診(12:50～保健福祉センター) 小学生藍染め教室(10:00～児童館)	
5	水		シルバー人材センター刃物研ぎ(9:00～シルバーワークプラザ役場庁舎西)
6	木	小学生木工教室(10:00～児童館)	
7	金		
8	土		
9	日		
10	月		6、7月分上下水道料金納期限(納付書) 窓口業務時間延長日(17:15～19:00本庁住民課・税務課・こども未来課・健康福祉課)
11	火		
12	水	おっばい相談(10:00～保健福祉センター)	
13	木		
14	金		
15	土		



**毎月第3日曜日は家庭の日です。**  
この機会に家族の絆を深めてみませんか?  
※一部施設で優待制度があります  
(詳細は県ウェブサイト参照)  
◎問合せ 教育委員会事務局生涯学習課 ☎(81)1873

ふれあい  
育む  
家庭の日

7月の  
納税等

- 固定資産税……………2期
- 国民健康保険税……………1期および全期
- 介護保険料……………1期および全期
- 後期高齢者医療保険料……………1期および全期

納期限7月31日(金)

# 壬生町が住みこちランキングで 第1位にランクインしました

大東建託株式会社 賃貸未来研究所による「いい部屋ネット 街の住みこちランキング2026」が発表されました。

壬生町は 栃木県版 **第1位** 北関東版 **第6位** にランクインしました。

## 居住者コメント

「自然は豊かな方だと思う。大型商業施設もどんでんできていし、高速道路へのアクセスも便利です。」

「何事も落ち着いている生活環境。大学病院を中心に医療環境が良い。大型のホームセンターやスーパーが多く住みやすい。都心へのアクセスが良く、鉄道でも車でも可能。洪水や土砂災害の危険性も無く安心な地域。」

「近所にスーパー、回転寿司、ケーキ屋、ラーメン屋、唐揚げ屋、コンビニ、コストコ、ホームセンターなどがあり便利である。」

今後も、町民の皆さんに「住みこちがよい！」と思ってもらえる壬生町を目指して街づくりを進めていきたいと思えます。

壬生町では移住支援金等の事業を行っています。移住支援等の詳細は右記の二次元コードより確認してください。▶



へんりー まらい めいぞん  
ヘンリー マライメイソンくん  
(R4.7.10)



おさかべ あさひ  
刑部 朝陽くん  
(R6.7.16)



なるみ みつき  
鳴海 満月くん  
(R2.7.11)



わたなべ けんしん  
渡邊 絢心くん  
(R2.7.27)



みとみ つきの  
三富 月乃ちゃん  
(R7.7.4)



おおやま なつき  
大山 夏嬉ちゃん  
(H29.7.20)



かわばた ことね  
川端 琴音ちゃん  
(R7.7.1)



てづか ななほ  
手塚 風々羽ちゃん(R5.7.2)

はやな  
葉椰凧ちゃん(R7.7.10)



いしいま すずは  
(左)飯島 涼葉ちゃん  
(R2.7.28)

あやは  
(右)彩葉ちゃん  
(R6.3.1)



かのん  
(左)花音ちゃん  
(R3.9.7)

たけざわ れんと  
(右)竹澤 蓮人くん  
(R7.7.7)

次回は9月生まれのアイドルを募集します。締切り 7月17日(金)

【必要事項】 氏名(ふりがな) (複数のアイドルが写っている場合はそれぞれ分かるように明記してください)、保護者名、生年月日、住所、電話番号

【申込方法】 町公式ウェブサイトの、わが家のアイドル入力フォーム  
<https://www.town.mibu.tochigi.jp/docs/2014122100034/> から申込みができます

【申込先】 役場総合政策課、稲葉 南犬飼出張所、子育て支援センターでも受付けています。壬生町総務部総合政策課情報デジタル係 〒321-0292 壬生町大字壬生甲3841-1 メール sougo@town.mibu.tochigi.jp

【備考】 町内在住の9歳以下(一緒に写っているお子さん含む)に限ります。  
・複数の写真を1枚にする、ほか、エフェクトを加えるなどの加工はしないでください。  
・一度掲載した写真は原則掲載できません。  
・写真は掲載後、原則お返しできませんのでご了承ください。  
・町子育てサイトのトップページにも写真のみ掲載します。



—お詫びと訂正— ・広報みぶ5月号16ページ「令和8年4月からの後期高齢者医療制度の保険料と軽減措置」の記事にて、「割賦限度額」と記載がありましたが、正しくは「賦課限度額」でした。お詫びして訂正いたします。

【まちのうごき】 ●総人口 37,861人 (-57) 男 18,738人 (-20) 女 19,123人 (-37) ●総世帯 16,942 (-18) ( )内は前月比 令和8年5月末現在

広報みぶ 7月号

No.806  
令和8年7月1日発行

発行人/壬生町役場 〒321-0292 栃木県下都賀郡壬生町大字壬生甲3841-1 編集/総務部総合政策課情報デジタル係 ☎0282(81)1814 FAX0282(28)6718 壬生町公式ウェブサイト <https://www.town.mibu.tochigi.jp>

環境保護のため再生紙を使用しています。