

みぶ町政だより



8

月号

昭和46年 8月24日発行

発行所 栃木県壬生町役場 (毎月24日発行)

昭和34年9月30日第三種郵便物認可 一部 9円10銭



—大学の完成予定図と左上は農地転用の許可書—

待望の独協医科大学いよいよ着工

— 8月23日付で農林大臣許可 —

昨年6月、北小林地内(宇都宮街道、ゴルフ場跡)に独協医科大学の誘致が決まり、
総面積476,000㎡(14万4千坪)の用地買取および借受もすつかり終了しました。

そのうえ、8月23日付をもって農林省からの農地転用の許可があり、昭和47年4月の
開校をめざしていよいよ本格的に建設がはじまります。

農地転用許可の経過は、開発許可を昭和46年2月26日に開発審査会で決定、その後
農地転用申請を5月28日に提出し、6月26日には農林省から現地調査が実施された。

その後、文部省との合議等諸々の手続きが行なわれ、そしてついに8月23日に大臣の
許可がおりた訳です。

今月の人口	
総人口	26,205
男	12,960
女	13,245
世帯数	5,828

地域開発事業団に委託事業決定

栃木県東部中央部地域開発事業団すなわち、果おが壬生町、石橋町、上川町の三町が協力して、今後の長期にわたつての地域開発をすする事業団が今年四月一日に発足しました。この事業団は、住民のために住みよきそして明るい街づくりを目標として現在県内に事務所を設け、それらの町の大きな開発事業に力を注いでいます。

栃木県の東部中央部地域、特に私たちの町壬生町では先に誘致されたおがや団地より東武住宅団地と相俟って降って湧いたような独逸医科大が設置され、工業開発以外の面からも都市化現象が激化するこは間違いないと見られています。このため、現状のまま放置しておきますと、いわゆるスプロール化現象が急速に進行することは必定であります。また、町の財政力もあつて弱きものであることもあつて、道路、上下水道、清掃施設等をはじめとする生活関連公共施設が、民間部門の発展に比較していささしく立遅れざるを得ません。これらの問題を解決するために

は、まず第一に、道路事業です。総延長は七五〇メートル、(公井)独逸学園、(手都宮)栃木線のバイパス、(員員)メートルで総事業費一七億一千円、施行年度四十六年から五十六年の十年です。次に公共上下水道の事業です。壬生町には既に公井、団地周辺は布設されていますが、市街地にはありませんので上下水道の施行と相俟って行なうものです。総事業費は約一八億円、面積約二〇〇ヘクタール、事業年度四十六年から五十四年です。



栃木県東部中央部地域開発事業団委託事業概況図

この事業の特色は全て都市計画法にもとづく都市施設の整備からなっています。それは、これから壬生町が委託して行なう事業に大きく区分して五つの種別に分かれています。

第一、第三、第四、第五の四つの種別は、市街地の開発を促進するため、このたびは東部中央部地域開発事業団が設立され、概況説明にもあつたように、都市施設整備にもなつた。公共上下水道、公園、土地区画整理、工用地の造成等、長期振興計画に基づいて事業団に委託することに町議会の議決を経て決定した次第ですが、これからの市街地造り、街づくりは、全々整然とした区画整理からスタートしなければならぬと思ひます。これは常に、壬生町の人口をいかに向上を計るかに意を用いてきたが、「明るく、住みよい、そして豊かな」街づくりのためにはどうするか、生活環境の整備を推進し、希望の多い町または整然とした特異的な街造り以外にないと思ひます。

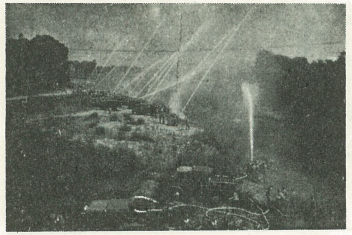
委員会は職権で登録することになり、調査員が訪問する期日は、九月一日から九月十日までで十日間の予定になっており、この調査に協力ください。なお、この調査に合せ、交通災害の加入促進も実施いたしますので、ご加入していただく方は、是非加入するようおすすめて、転入、転出したとき、住所の変更は、必ず十四日以内に住民基本台帳に記録されるよう、役場住民課または支所に届け出てください。

火災時に備えて

夏季消防点検行なう

壬生町消防団(編組三団長)では、八月二日午前八時から非常時に備えての夏季訓練を壬生小学校校庭で行なわれ、この日は、朝から一段と暑さがきびしい中で管内十六番と役場職員消防隊が勢揃いして佐藤消防長から機械器具の点検を受けた。

放水点検は、黒川流域の藤井橋上流を分団が一斉に上空に向けて放水の試験を行ないました。その後、分別行進を兼ねて、丁



町では、昭和四十六年度の事業中大きな建設事業の一つが決まりました。八月十一日午前十時から役場において、町営住宅新築事業と壬生中学校の屋内体育館新築事業の入札が五社によって競争入札が行なわれました。その結果、町営住宅については佐藤工業、壬生町と体育館については、斎藤組(小山市)の二社に落札しました。建設される町営住宅は、現在ひびりが丘に六十世帯が入

居して、東側の空地に、工費三〇九五万円で鉄筋コンクリート造りの四階建一棟、七五四、四四平方メートルで、昨年完成した建築中。一方、体育館は、工費一、六九〇万円で、昨年完成した建築中の体育館とはほぼ同様のものです。工期は、八月旬に着手し、本年十二月中には完成する予定です。



町では、黒川の堀切堰の上流に整備された。この橋の名前は、羽生田通学橋と称し、長さ六四メートル、幅が二メートルと、羽生田地域の中学生が稲葉中学校に通ずる唯一の橋となり、また川をまたいだ部落が縮小されたこと、それから特に田畑の耕地がと地元の人々から大歓迎がされています。

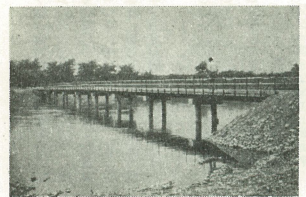
住民実態調査にご協力

住民実態調査にご協力

昭和四十六年九月一日現在で住民基本台帳の実態調査を実施いたします。調査の方法は、調査員(町役場職員)が、壬生町に住所のある人全員について、一せいに調査を行なうものです。この調査により住民基本台帳を整理してみなさん方の日常生活の利便を増進することとより役場のあらゆる事務を刷新する場合の基礎となるものになります。また、公職選挙法の改正により選挙人名簿への登録制度が住民基本台帳に記録されるよう、役場住民課または支所に届け出てください。

羽生田通学橋ができる

羽生田通学橋ができる



稲葉と羽生田の部落を結びつた橋ができました。この橋の名前は、羽生田通学橋と称し、長さ六四メートル、幅が二メートルと、羽生田地域の中学生が稲葉中学校に通ずる唯一の橋となり、また川をまたいだ部落が縮小されたこと、それから特に田畑の耕地がと地元の人々から大歓迎がされています。

あなたの財産を守る印鑑

印鑑証明の申請は必ず本人が

▼印鑑証明を受けるには
まず登録を

印鑑証明を受ける場合は、まず役場に本人一人限り、登録することになります。もし、この登録をしてある印鑑を紛失して改印鑑をする場合は、(保証人印鑑登録してある)を一名付けてください。(この申請は、本人が出席することになっております。やむを得ず本人が申出出来ない

場合は、本人の書いた委任状を代理人に持参してください。本人以外には、第三者はもちろん、親子、夫婦すべて含まれません。▼印鑑証明は必ず本人が申請をすること

印鑑証明の交付申請も登録申請と同様、やむを得ず本人が申請できない場合は、本人の書いた委任状を必ず持参してください。印鑑一つでどんな契約もされます。例えば土地の売買、お金の貸借など場合によっては、あなたの命とりにもなりかねない大切なものでも。日頃から印鑑は大切なものという心構えを持ちましょう。

町議員選挙は10月3日投票日

壬生町議会議員の任期が10月12日で満了となるため、その改選が10月3日に投票が行なわれることに決定しました。

なお、告示日が9月26日で告示後1週間目の日曜日の投票と決まりました。
違反のない明るく正しい選挙にしましょう。

委任状

番地 番地 番地

代理人と定め下記の権限を委任します。

1. 印鑑登録改印鑑に関する一切の件
2. 印鑑証明に関する一切の件
3. 不動産証明に関する一切の件
4. 納税証明に関する一切の件
5. 納税に関する一切の件

昭和 年 月 日

委任者 氏名

壬生町長 佐藤三郎殿

住民税の統計まとめ

町民一人当り 平均二二、二四八円

昭和四十六年度住民税の統計が次のようになっています。この統計は、毎年七月一日現在で全市町村から自治省に報告されていますが、別表が当町から報告した統計を要約したものです。本年度の住民税が注目すべき点は、住民税の総額が、初めて億円台にのったこと(昭和四十二年は七千七百十四円)と、その他の所得者の税額が異状に増加したのに反し、農業所得者の税収が大幅に後退したことです。

住民税については、国所得税と同様に毎年減税を実施しておりますが、国民所得の伸びが、減税額を上回っているため、税額が年を追って増加しております。本年度も前年対比三五%の増収となっております。本年異状な増加率をみよその他の所得というは給与、事業所得(営業、農業、その他事業)および退職、山林所得以外の所得で、給与所得の占める比率が高くなっております。

消費者による一日監視

食品衛生検査



食中毒のシーズンを迎え、全国各地において食中毒が発生してあります。食品店を巡回する監視員

本町でも栃木保健所の協力で一般消費者十名の監視員により、三班に分れて、町内三地区の食品取扱い店舗を巡回しました。調査の内容は、主に調理室で、清潔さや換気の状態、食器具の清潔保持、冷蔵庫の管理、便所の管理、作業衣の状態、従業者の健康管理などに ついて消費者監視員のきめ細い調査が行なわれました。巡回ののち、役場にもとり調査の結果についての座談会を開きました。

移動図書館

—だれでも利用できます—

9月7日	中央公民館	13時30分
9月7日	稲葉公民館	14時30分
9月17日	南犬飼支所	15時00分

いずれも停車時間は40分です。

心配ごと相談所

第一火曜日	七日	役場日本間
第二火曜日	十四日	稲葉公民館
第三火曜日	二十一日	役場日本間
第四火曜日	二十八日	南犬飼公民館

第一火曜日には行政相談・人権相談も併せて開設します。一時間は、いずれも十時から三時まで。

町民税の種類別内訳

区分	納税義務者数	町所得割	県所得割	均等割	合計	負担割合		前年対比
						%	円	
給与所得者	5,766	38,490	24,651	1,572	64,713	62	11,223	135
営業所得者	752	8,010	5,169	216	13,395	13	17,812	126
農業所得者	1,769	3,905	2,385	526	6,816	6	3,853	78
その他所得者	139	5,275	3,181	39	8,495	8	61,115	127
その他所得者	116	6,799	4,374	31	11,204	11	96,586	310
計	8,542	62,479	39,760	2,384	104,623	100	平均 12,248	平均 135

住宅貯蓄は

税額を控除

昭和四十三年一月一日から昭和四十七年十二月三十一日までの間に、地方住宅供給公社などと結んだ住宅貯蓄契約に基づいて積立立てた額を、一年間(最高一万円)にあたる金額を、所得税額から差し引くことができます。「住宅貯蓄契約」とは、地方住宅供給公社、住宅公団、金融機関いわゆる社内預金の受入れをしている勤務先、または生命保険会社や損害保険会社と結んだ契約で、住宅とその敷地を購入することを目的とするものうち、一定の要件にあってはまるものをいいます。住宅貯蓄契約に基づく積立立てた額に対しては、貯蓄取扱機関から積立額などが記載された「貯蓄証明書」が交付されますから、この証明書を確定申告書に添付して、控除を受けることになります。なお、サラリーマンについては、控除を受けることとするときは、その年最後の給与の支払日の前日までに「貯蓄証明書」を添付した「住宅貯蓄控除申告書」を勤務先に提出することになります。「栃木県税務署」

