

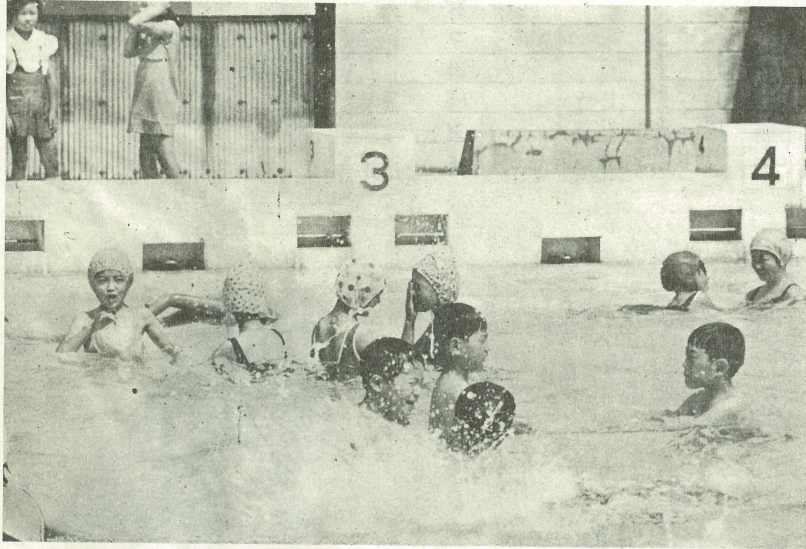
みぶ町政だより

7月号

昭和47年7月24日発行

発行所 栃木県壬生町役場 (毎月24日発行)

昭和34年9月30日第三種郵便物認可 一部 9円



—壬生小プールで—

いよいよ夏本番

今月の人口	
総人口	26,998
男	13,412
女	13,586
世帯数	6,152

いよいよ子どもたちの待ちに待った夏休みに入りました。
 うだるような暑さが毎日のように続いています。
 温度計は毎日30度をこえ、不快指数もうなぎのぼりの状態です。でも、各
 学校のプールでは、子どもたちが涼しさを求めて、毎日水泳ぎで体をきたえ
 ています。

なお、今年度には、藤井小と羽生田小にプールが造られることになり、7
 月末完成を目標に、その工事が急ピッチで進められています。

皆んなの努力で伸ばそう壬生町

明るく住みよい町づくりを

都市計画事業の推進

近年とくに都市化の時代といわれ、全国的に産業人口の都市への集中が激しくなり、更に核家族構成も手伝い、広範に都市化現象が進み、人や車が増大し従来の道路では狭く、なる一方住宅、商店工場などが形成し、市街地の環境は悪化してきているのが現状です。そこで、より良き市街地を形成するために、町ではいろいろな基本計画を定め、町政だよりでも何回かお知らせしましたが、特に都市施設整備事業が急務である訳です。

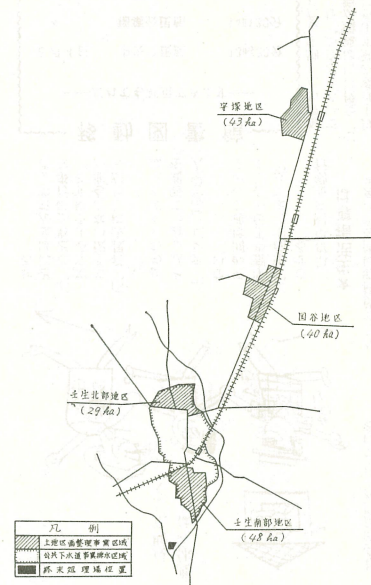
土地区画整理事業

本町では、長期振興計画に基づき都市計画の母といわれる地区画整理事業を、安塚地区、国谷地区、壬生北部地区、壬生南部地区の4地区に実施する予定です。この事業は、都市の生活環境を改善するよう整備をめぐり方針です。

土地区画整理事業とはどのようなものか
 ▲事業効果
 私たちの生活になくてはならない道路、公園、広場、排水施設などの整備ができ、また個々の宅地も整形になり、しかもまた公道に面した便利な宅地になります。

土地区画整理事業と「公共下水道事業」について概略を説明します。
 (一) 城歩といひます。
 (二) 整理後の個々の宅地は、現在の位置、面積、環境、利用状況などに応じて適正に定められます。(換地といひます)
 (三) 現在の土地に対する所有権、

地上権、水小作権、賃借権などは換地へ移行します。
 (四) 個人土地所有者または借地権者が自分の宅地について行なうもの



①、組内土地所有者または借地権者が七名以上共同で組合を設立して行なうもの
 ②、地方公共団体、市町村、都道府県が行なうもの
 ③、行政庁、市町村長、都道府県知事、建設大臣が行なうもの
 ④、日本住宅公団、公共団体の建設または宅地の造成に関連して行なうもの

公共下水道事業

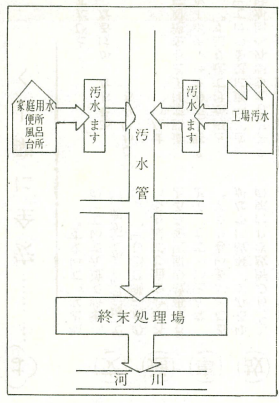
本町では既に、おもちゃ団地周辺で(壬生終末処理場)は、昭和四十二年に公共下水道の供用を開始しております。

公共下水道がききあがると

- ① 水洗便所になります。いやな臭いやくみ取り便所から解放されます。
- ② 汚い水が下水管に流れてなくなり、伝染病の発生源がなくなりやすくなります。
- ③ 降った雨は排水路によって処理しますので、宅地内浸水の心配はなくなります。
- ④ 河川の汚濁を防ぎ、工場排水などによる公害がなくなります。
- ⑤ 生活環境の整備がされ、健康で文化的な町となります。

公共下水道とは

市街地(排水区域)内の家庭や工場などから排水される汚水を終末処理場に集めて衛生処理をし、また雨水は排水路を整備して河川に放流するものを公共下水道といひます。



公共下水道のしくみ

「終末処理場」「汚水管」「汚水ます」と各家庭工場などから汚水までの「排水管」からなり立っています。(右図)

以上の区域では、環境整備は非常に異なってきたので、負担の公平からこのような制度が設けられたわけである。

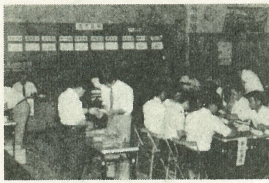
公共下水道の建設費は、国、県からの補助金と起債(町の長期借入金)と、公営下水道一般財源のほか、公共下水道を完備する区域内の土地所有者などから負担を願う(受益負担)により建設されます。

(注)受益者負担金は、建設費のうちのおよそ二割を一般公共事業と異なり、町民による公費(庫補助金や税金)だけを使って建設されるのではなく、利益を受ける区域内受益者が事業費の一部を負担していただく、受益者負担金制度です。

十八名の委員さま

農業委員選挙

七月七日に告示された壬生町農業委員会選挙は、壬生選挙区、および稲葉選挙区が無競争当選と決定、一方南大飼選挙区は、七名との二十名が立候補し、七月十四日にこの南大飼選挙区のみ投票が行なわれました。	高山 宝 現 43歳	大塚松治 現 53歳
▽壬生選挙区(定員五名)	田中 一男 現 45歳	▽南大飼選挙区(定員七名)
無競争当選	田中 作治 新 46歳	立候補者十名
福田信一郎 現 55歳	三〇四票	立候補者十名
佐藤 一郎 現 55歳	北条 典彦 現 41歳	立候補者十名
清水 可爾 新 54歳	鈴木 弘 新 46歳	立候補者十名
山根 六 新 53歳	刀川 博美 新 40歳	立候補者十名
山崎 正喜 新 36歳	高山 眞 現 55歳	立候補者十名
	徳原 順作 新 54歳	立候補者十名
	二四二票	立候補者十名
	伊藤 栄作 現 61歳	立候補者十名
	栗島 定治 現 49歳	立候補者十名
	小島文之助 現 62歳	立候補者十名
	山崎 正喜 新 36歳	立候補者十名



中央公民館での開票の様子

以上十八名の新選委員が決定しました。なお、南大飼選挙区の投票状況は次のとおりです。
 当日有権者総数 一、八四六票
 有効投票総数 一、二、二七七票
 無効投票総数 六一九票
 投票率 九二・三〇%

レジャーには「海の家」へ

海の家は、国民健康保険の被保険者のための健康増進施設として心の鍛錬と健康の保持増進を目的とする施設として開設されています。

★開校場所 茨城県那珂市西原字ヶ浦 浜原町 電話三三六八、一七六

★利用料 八月上旬～一七日まで
 利用料金は、一人一泊二食付、中学生以上一、四〇〇円、小学生一、二〇〇円、小中学生以上は一、〇〇〇円、小学生は、一、〇〇〇円、直接利用券とともに海の家へ支払う。

★申し込み先 役場民生課へ利用する期間(日曜日、日曜日の七日前まで)に申し出てください。

★交通の案内 壬生小山駅(水戸線)→水戸駅(常磐線)→勝田駅(水戸線)→阿字ヶ浦(徒歩五分)



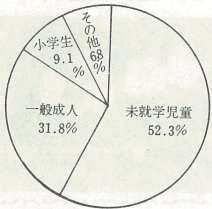
夏休みを

いよいよ本格的な夏です。各小中学校では、7月21日から8月31日までの42日間夏休みとなりました。

この夏休みは、学校の授業から子どもを解放して健康の維持増進を図り、新学期にそなえる。また、ふだんの学校生活では

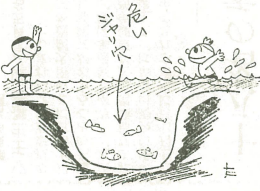
安全禁止しています。たとえ、大人がつきまわっていても水泳をしないようにしましょう。これは、危険性ばかりでなく、汚れからの病気のためです。楽しい夏休みを過ごすために、各家庭で次のことに注意し、痛ましい事故を起さないようにしましょう。

水難事故世別死者数



水 の 事 故

学校は夏休みに入り、子どもたちが原を求めて河川などに出かける姿が多くなります。この楽しいはずの水遊びも一歩誤ると取り返しのつかない悲惨な事故につながります。昨年度内で発生した水難事故は一昨年と同数の五十六件で、そのうち死者は四十四人、無事故助された者は十五人となっております。死者の四十四人を世別別にみると、別表のように幼児の死亡が大部分を占めております。このように幼児の事故が多いことから、ふだん家庭での指導が大切となってきます。また、町教育委員会では、この夏休み中に一人も水の事故を起さないように随く各学校に呼びかけています。各学校でも、河川での水泳を全面禁止しています。



◆各家庭で注意する点。幼児を川や沼、池などで一人遊びをさせないこと。子どもたちが川などに行くときは、必ず行き先を話して出かけるように習慣をつけさせること。「きげん」や「あぶない」などと言った立派のある所では絶対に水遊びをさせないこと。

交 通 事 故

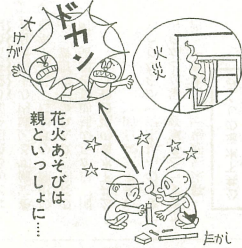
夏休みになると、子どもたちの解放された気分のゆえに、事故が多くなることが多いようです。なんといっても、子どもの事故の原因をみると各年令を通じて最も多いのが「飛び出し」について「横断のしかたが悪い」「道路で遊んでいる」「順と逆になっています」。

◆各家庭で注意する点。子どもたちが外へ出かけるとき、「車に気をつけて」とひとりで送り出すこと。路上でのキャッチボールなど道路では子どもを絶対に遊ばせない。おそふな かけるな とびだすな

花 火 は

花火は、夏の風物詩として、子どもたちに大変親しまれています。しかしこの花火も火災の原因となることがあります。安全な花火を遊ぶには、火災やけやなどの事故のもとになります。子どもが花火を遊ぶ時は必ずおとながいてし、やり次のようなことに十分注意し、花火の正しい安全な遊び方を指導しましょう。

◆各家庭で注意する点。花火に書いてある遊び方をよく読んで守る。花火を燃やした後は、必ずおとながいてし、やり次のようなことに十分注意し、花火の正しい安全な遊び方を指導しましょう。



- ▽花火に書いてある遊び方をよく読んで守る。
- ▽花火を燃やした後は、必ずおとながいてし、やり次のようなことに十分注意し、花火の正しい安全な遊び方を指導しましょう。
- ▽花火に書いてある遊び方をよく読んで守る。
- ▽燃えやすいや物のある場所ではやらない。
- ▽たぐきんの花火に一度に火をつけない。
- ▽吹き出し、打上げなど筒型の花火は、途中で火が消えても筒をのぞかない。
- ▽ほくしたり、作り変えたりしない。
- ▽ポケットには入れない。
- ▽バケツに水を含んでおき、終わったらあとは火をよく消す。

有 意 義 に

得られない学習や生活を体験させ、のびのびした幅広い人間づくりに役立つための夏休みです。

夏休みには、とく事故を起しやすい時期ですから、子どもたちの行動には家族ぐるみで目をくばり、子どもたちにとって楽しい有意義な夏休みにしたいものです。



この有義な夏休みを各家庭ではどんな方法でもを教したらよいか、その指導方法について考えてみましょう。

★指導の目標は
一、健康安全を図り、積極的に体をきたえよう。
二、自主的、継続的な学習を身につけて創造性を伸ばす。
三、疾病の治療は、この夏休み中に完全に治癒する。
四、規則正しい生活態度を身につける。
五、集団活動に積極的に参加して社会的態度を身につける。



★生活指導は
一、早起き起床を励行させる。
二、午前十時までは、学習や手伝いをし、その間は遊びに出さない。
三、テレビは家の人と話し合ってから見る。
四、日課表にしたがって手伝いなども進んで行うようにする。
五、この会の行事などには進んで参加させる。

夏だ!! 体をきたえよう

事故のない夏休みに

移動図書館

— だれでも利用できます —

8月4日	中央公民館	13時30分
8月7日	稲葉公民館	14時30分
8月8日	南大銅支所	15時30分

いずれも停車時間は40分です。

★学習の指導は
一、この力でできるような基本的な課題をだして度を超さないようにする。
二、夏休みの友(友)などは内容をよく検討し、既習事項との関連をおさえた家庭学習とする。
三、長期にわたる継続作業を必要とする研究などをこころにすめる。
四、一人ひとりの研究をしよう。
五、家庭の協力を求めて共同学習とする。
六、読書をする。休みに一冊以上は読書通すように指導する。
七、登校日には課題が順調に進んでいるかどうか、わりはなかなを確かめたり励ましたりしてやる。

★学習の指導は
一、この力でできるような基本的な課題をだして度を超さないようにする。
二、夏休みの友(友)などは内容をよく検討し、既習事項との関連をおさえた家庭学習とする。
三、長期にわたる継続作業を必要とする研究などをこころにすめる。
四、一人ひとりの研究をしよう。
五、家庭の協力を求めて共同学習とする。
六、読書をする。休みに一冊以上は読書通すように指導する。
七、登校日には課題が順調に進んでいるかどうか、わりはなかなを確かめたり励ましたりしてやる。

夏バテの解消方法

うだるような毎日が続いていくとき、食欲がなくなり、食べ物でも油っこいものばかりで、暑さに負けないためには、何といった油料理が一番です。食後のいちばんおとろえがちなこの季節には、お香物やお茶を飲むようにする。それが夏バテの原因でもある。夏はじゅうぶんな睡眠で疲労をとるとともに、栄養にも気を配りたいものです。

いよいよ水が使えます

旧市街地の水道

今年は何年にもなく、カラ梅雨と異常な洪水に悩まれ、家庭用水、農業用水など地下水水位の低下により井戸の掘り足など、大変苦勞され、田植えも順番にやっていたところもあるようです。

この水不足は、全県下で起った現象であり、自然水は年々低下の傾向にあるとわれております。

ところで、待望久しかった旧市街地上新町地内に建設中の千生町南部配水場もみなさんのご協力をよりまして、順調に進行し、八月には既に配水管の布設した個所（下表町、中表町を除く）について、通水試験を行ない給水も開始できる見通しになりました。

この見通し止水栓（門）までの工事は、大部分の方が済んでおりますが、直ちに各家庭の蛇口から水が出るようになる給水工事については、止水栓から家までの工事をしなければなりません。

この工事は、前回行した分水道工（水栓まで）と別個になり、給水を希望される方は町指定の給水設置工事店までなければなりません。止水栓から家までの工事は、申請用紙は、役員住民課または水道課（大字交番）にあります。

この工事をすまれば、町の水圧がかなり強いので、万一の漏水故障などを考慮して、蛇口その他不良が



今回事業は、千生町南部配水場の水質検査について、水質検査（微生物検査）を行なったところ、下のよう結果が出ております。

このような良質の水を更に塩素により滅菌消毒するので、千生町の水道はますます安全です。

水道課では、皆さんに安心して飲んでいただける水を送るために毎日水質管理に万全を期してあります。

水質検査の結果

- 1、大腸菌群などはまったく検出されない。
- 2、水素イオンは中性（酸性、アルカリ性でもない）
- 3、亜硝酸性窒素も認められず、地下水の汚染がまったくなく。
- 4、塩素イオン（地下水中の塩分）10PPm で法定限度30PPm 以下である。
- 5、銅、シアン、水銀、砒素などはまったく認められない。
- 6、フッ素については、0.8PPm あるが、むしろムシ歯の予防によい位である。
- 7、硬度は40PPm で軟水であり、石けんなどの泡立ちがよく、洗濯効果も大きい。

郡民体育祭は 野木町で

第二十四回下都賀郡民体育祭は九月三日（日）、野木町を会場に盛大に開催されます。

この催しは、若者男女を問わず広く郡民各層の方々を対象としてレクリエーションを通じスポーツの普及を図り、健康で明るい住民生活の基礎となるようにするため行なわれるものです。

◇主催 下都賀郡体育協会
下都賀郡教育事務所
下都賀郡町村会

◇日時 九月三日（日）
雨天の場合は十日（日）
九月三日（日）

◇種目 野球（男）、陸上競技（男、女）、籃球（男）、バレーボール（男女）、すもも

◇賞状 野球、陸上競技男、女、籃球（男）、バレーボール（男女）、すもも

◇寄付場所 役員民謡福祉会
◆同日所 役員民謡福祉会
◆会場所 役員民謡福祉会

このほど千生町中学校で、運動能力テストを実施したところ、管内中学校を初めてのスポーツテスト一級者が生まれました。

その生徒は、三年生の大山さん（八十二点）と上表町一級の判定証と顕彰バッジが送られました。

大山さんは、現在バスケットクラブで活躍しており、今後の活躍が期待されています。



判定証を手にする大山さん

七ツ石貯蓄実践地区に感謝状

七ツ石貯蓄実践地区に対し、大蔵省貯蓄推進本部長、貯蓄増強中

生活設計のため家計簿の記録講習でもとの意向があったので、地区の皆さんを中心に、町東の指導のもとに、昭和四十二年四月から、昭和四十四年四月から、昭和四十七年七月まで三ヶ年間東町町のモデル地区として指定された活動してきたので、主な事業は次のとおりです。

冠婚葬祭の簡略化、時間講習会、家計簿の記録研究、料理講習会、血液検査及び献血グループ貯蓄目的の貯蓄など、現在会員一六五〇人で盛んに活動しております。



羽生田公民館
羽生田地区に、このほど部落公民館がらつぱに完成しました。この地区では、今まで公民館が

おじいさん、おばあさんへ
これは、私達中学生一年一人、小学六年二人、みんなまで三人です。この三人で作った物です。そのまな物ですが、心をこめ、おじいさん、おばあさんの事を考えながら作ったのですから、どうぞお部屋にかさご下下さい。

みなさんの笑顔が、目にうかびます。これは、おじいさん、おばあさん、どうぞ長生きして下さい。

渡辺順子、岩田直子、大塚敦子三人より

老人憩いの家へ 千羽鶴贈る

おじいさん、おばあさんへ

これは、私達中学生一年一人、小学六年二人、みんなまで三人です。この三人で作った物です。そのまな物ですが、心をこめ、おじいさん、おばあさんの事を考えながら作ったのですから、どうぞお部屋にかさご下下さい。

みなさんの笑顔が、目にうかびます。これは、おじいさん、おばあさん、どうぞ長生きして下さい。

渡辺順子、岩田直子、大塚敦子三人より

新しくできた公民館
羽生田五部落の協力により、部落積立金、借入金、部落寄付金によって、総工費二六六万円をかけてできたものです。

この公民館は、総面積二〇二平方メートル（三十一坪）で、ホール、六畳間、台所など完備されています。

八月十五日には、全国戦没者の追悼式が行なわれます。

正午には、戦没者のめい福を折って、一分間の黙とうをします。

お知らせ



納涼踊りの夕べ

八月十四・十五日
壬生町の納涼踊りは、恒例により次のように行なうことになりました。

- ◆日時 八月十四日、十五日
午後七時～十時まで
雨天の場合は、十六日まで延期
- ◆会場 壬生小学校家庭
- ◆主催 社会教育委員会
- ◆協賛 商工会、農協、青年団、体協議会、4日クラブ、婦人会、体育協会
- ◆後援 壬生町、精忠神社にありませう。
- ◆駐屯場 壬生町

保育所へ贈り物

町保育所へ次のようなたくさん
の贈り物がありました。
〔第一保育所〕
◆金久保正樹さん（下表町）から
草花苗木大箱
◆横田義之さん（成東町）から画
用紙五百枚

◆小森政雄さん（上表町）、守家
ケイさん（万町）からそれぞれ
広告紙

◆山川吉さん（台坪）から古絵
本と広告紙
◆大塚三三さん（上表町）からチ
リ紙三本
◆巻島三三さん（成東町）からチ
リ紙五本とすいか四十五キログ
ラム

▽試合方法
△男子▽年齢別個人戦
△女子▽年齢制限なし個人戦
▽表彰
上位入賞者には、賞状ならび
に賞品を授けます。

母親教室

○とき 八月二十九日
午後一時三十分から
母子健康センター
○ところ 壬生町に居住する全妊
婦の方

免許更新講習

八月の運転免許証の更新講習
習の日程は次のとおりです。
○十一日 午前十時から
二十五日 午後二時から
会場は、いずれも中央公民館

人事消息

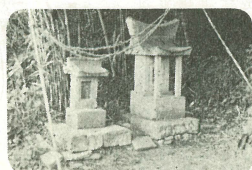
▽退職（六月二十日付）
高山順子（建設課）
（六月三十日付）
小林広次（建設課）
▽異動 七月一日付
建設課⇄大垣代志子（総務課）
▽新採用 七月一日付
総務課⇄鈴木秀子

務局または当日会費
を交付します。



名所巡り

安塚付近の伝説
流行人（続）



作福荷大明神もこれから、段々参
詣人が減ってきつておいた飯塚家
でも自分の屋敷内に福を移動して
お祀りをしたが、どうした事か
その後不幸が続いて家運が傾き永
い年月を経て、住居も倉も人手に
渡って終ったのである。

今ではこの祠が飯塚家の屋敷内
に祀られているが、勿論参詣に訪
れる人もない、寂れた昔をしのぶ
の藪の中に積重ね
られてある。私が
参詣して灯籠の文
字を読んでみると
文化十四年三月と
書いてあった。

そして村人達は
今では誰一人そん
な靈験あらたかな
神様が存在した事
さえも知っている
者はいない。古老
の人でいくらかそ
の言伝いを聞いて
いる人は、福作
荷荷大明神とは呼ばないで、流行人
神と呼んでいる。

正月初午の日にはどこの家でも
氏神の福荷様に「正一位福作大明
神」と書いた旗を上げるのが習慣
であるが、飯塚家では「福作福荷
大明神」と書いた旗を上げる。
「筆者大垣」

▽申込み先 役場内教育委員会事
務課

8月の納税

お忘れなく
町民税第2期分
国保税第2期分

▽参加資格 現在町に居住してい
る者で満十九歳以上
の者

▽日 時 八月六日 午前九時
中央公民館

▽会場 中央公民館

▽参加資格 現在町に居住してい
る者で満十九歳以上
の者

▽日 時 八月六日 午前九時
中央公民館

▽会場 中央公民館

▽参加資格 現在町に居住してい
る者で満十九歳以上
の者

▽日 時 八月六日 午前九時
中央公民館

▽会場 中央公民館

▽参加資格 現在町に居住してい
る者で満十九歳以上
の者

▽日 時 八月六日 午前九時
中央公民館

▽会場 中央公民館

▽参加資格 現在町に居住してい
る者で満十九歳以上
の者

▽日 時 八月六日 午前九時
中央公民館

▽会場 中央公民館

▽参加資格 現在町に居住してい
る者で満十九歳以上
の者

▽日 時 八月六日 午前九時
中央公民館

▽会場 中央公民館

▽参加資格 現在町に居住してい
る者で満十九歳以上
の者

▽日 時 八月六日 午前九時
中央公民館

▽会場 中央公民館

お知らせが、おくれますから、早く配布しましょう！