



イチゴの出荷最盛期

三十四日は、イチゴの出荷の最盛期です。イチゴと言えば「ダナ」
「麗紅」が有名ですが、このほど、県農業試験場で新品種「女峰」
の開発に成功、県内生産者から注目を集めています。本町でも、今
年数軒の農家が試作的に栽培、早期出荷可能で病気に強いなど評価
もよく、来年が楽しみといったところです。（写真は、今年促成栽
培に女峰を導入した上稲葉の阿久津喜八さん宅のイチゴ収穫風景）

いよいよ危い季節です

子どもを交通事故から守る

まもなく新学期

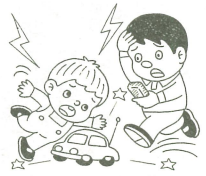
三月ともなると、子どもたちは戸外で遊ぶことが多くなり交通事故に遭う危険性が高くなります。また、新入学(園)シーズンを迎え、子どもに対する交通安全教育が必要な時期でもあります。それだけに、保護者、特にお母さんは子どもに対するつけ教育として、交通ルールや事故防止のための注意事項などを普段から教えることが大切です。子どもの交通事故の特徴や行動の特性を理解して、具体的に指導し、子どもを事故から守ってください。

飛び出し事故が最も多い

時間帯では三時～五時に集中

昭和五十八年度交通安全白書によると、栃木警察署管内で、昨年二年間に発生した中学生以下の子どもの交通事故は二一九件(うち二十七件は私たちの町で発生)となっています。これを時間帯別にみると、午

前十一時から午後七時の間が多くなっており、なかでも学校や幼稚園から帰宅し、遊んでいる時間の三時～五時が最も多く、子どもにとっては要注意の時間帯です。これを事故原因別にみると、



4月は「交通安全の月」です



お母さんが先生です

新入学(園)児の交通安全

新入学(園)まで、あとわずかです。どこでもお子さんが安全に行動できるようにするために、日常生活のなかでの日ごろのお母さんの努力こそがものをいうのです。

子どもを交通事故から守るために、知ってもらいたいこと、ぜひお子さんに教えてもらいた

具体的な教え方を

★実際の体験を通して教えることが大切です。

通学、通園時間に合わせて、お子さんと一緒に通学(園)路を何回か歩いて、信号機の見方や

横断歩道の正しい渡り方を指導するようにしましょう。

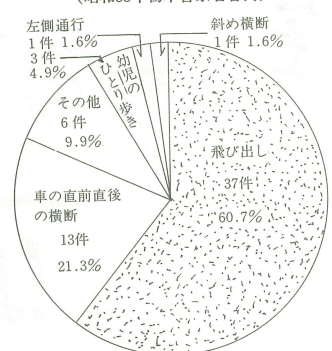
また、同じ道でも、時間や曜日によって交通事情が変わることも併せて教えておきましょう。

★子どもには「ああしてはいけない」「こうしてはいけない」といっても、あまり効きめはありません。安全な行動を具体的に教えて実行させ、ほめながら教えることが効果があります。

★道路を横断する前に、必ずいったん停止する習慣をつけさせましょう。それには日ごろから曲り角では必ず止まるなどの習慣をつけて注意深い子どもに育てましょう。

★道路で遊ばないように、ふだんから徹底して注意しましょう。最近では、裏通りを通る車が多くなっています。いつそうの注意が必要です。

子ども(歩行者)の事故原因別発生状況 (昭和58年栃木警察署管内)



生活にゆとりを

また、子どもが毎日の生活で時間のゆとりをもつことも、交通事故に遭わないための大切なポイントです。

★寝る前に翌日の準備をすませるように習慣づけ、登校時間に余裕をもたせるようにしましょう。

あわてて登校し、忘れ物に気づいて家に引き返す途中で事故に遭うケースが多いのです。

こんなことに注意して

お母さん



壬生警察官派出所長 青木 武雄

例年この時期に、新入学児童の交通事故が多く発生しています。次のことに気を配って交通事故から守ってあげましょう。

- 1 信号のきまりを教えよう。
赤、青、黄の意味のほか、信号の変る順序や信号が青になっても、必ず、車が止まったことを確認して渡りはじめる習慣をつけさせましょう。
- 2 道路横断の仕方を教えよう。
道路を横断する場合は、横断歩道橋、横断歩道を利用し、横断施設のない道路では直線で見通しのよい場所を選び、「道路のはしに立ち止る」車がきていないかどうか、目と耳で確かめる「車がきていなければ、まっすぐ、すばやく渡る。」よう指導しましょう。
- 3 登校時は列を離れないよう教えましょう。
上級生の指示に従って、きちんと右端を一行になって、登校し、1人でかけださないよう指導しましょう。
- 4 登校させるときは、笑顔を忘れないよう心がけ、余裕をもって送り出しましょう。
お母さん!
親が正しい交通ルールとマナーのお手本を示しましょう。

4 帰宅後の遊びにも注意を

★帰宅後、遊びに行つてよい範囲や帰宅時間などを決めて、子どもにしっかりと守らせるようにしましょう。

★子どもに自転車を利用させる場合には、子どもの年齢や体力に適したものを選び、ときどきお子さんといっしょに点検や整備をしましょう。

◇ お子さんが、お母さんの毎日の楽しい語らいのなかで、正しい交通ルールを理解し、お母

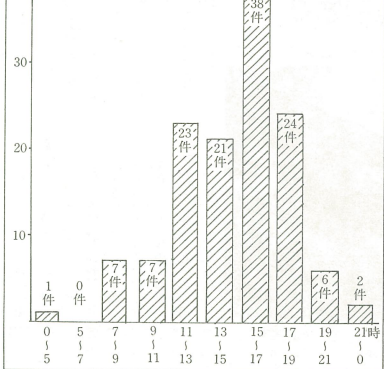
さんのお手本によつて、安全な行動を身につけられるように、温かい愛情をもって指導してあげてほしいものです。

ドライバーの
皆さんへ



どしどし...
何時まで...
お読み

子どもの事故時間別発生状況
(昭和58年、栃木警察署管内)



子どもを交通事故から守るためには、ドライバーの皆さんの安全運転と、子どもたちへの思いやりが必要です。

★子どもへの飛び出し。は突発的です。子どもの姿を見たらスピードを控え目にし、徐行運転を。

★子どもが道路を横断しようとしているときは、後続車に合図を。

★発達、後退のときは、周囲に子どもがいまいか確認を。

★左折するときは、左側に自転車に乗つた子どもや歩行者がないことを十分確かめて徐行を。



教室で先生から折りの紙の指導をうける子どもたち(陰小で)

一年生も もう間近 町内小学校で一日入学

今春小学校へ入学する子どもたちの一日入学は、二月十三日の壬生東小を皮切りに、町内八小学校でそれぞれ行われました。二月二十五日に行つた陰小では、この日一〇七人の子どもたちが父兄に付き添われて、元氣

- 今春小学校へ入学する子どもたち
- 壬生東小学校 一〇三八人
- 藤小 一〇七人
- 陰小 五十四人
- 羽生田小学校 二十六人
- 壬生北小学校 三十八人
- 安塚小学校 七十一人

に登校しました。体育館で在校生の歌や合奏などを見学した後、父兄たちは学校側から、入学前の諸準備などの説明をうけました。子どもたちは三組に分かれて、教室で絵を書いたり、折り紙をして、間近にせまった小学校生活に小さな胸を膨らませていました。

なお、今春小学校へ入学する子どもたちは、町全体で五五三人、学校別では次のとおりです。(昭和五十八年九月一日現在)

のびのびと運動できるように

羽生田小敷地拡張工事着手

五十九年度には校舎の増築も

羽生田小学校の敷地拡張について、町では地元の方々の強い要望を踏まえて、事業を進め

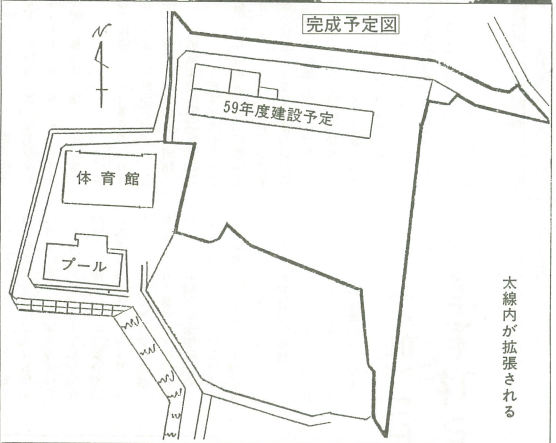
てきましたが、このほど計画画積を取得、二月十三日工事に着手しました。

羽生田小学校の校庭は、現在の学級数から見ても不足を生じており、児童たちは思うような運

動ができず、ときには近くにある町の北部運動場を利用したりして、なんとかやりくりしていましたが、町ではこの不足を解消するため、拡張予定地の地権者五人の方と交渉を進めてきた結果、地権者皆さんの教育関係に深い理解をいただき、協力が得られたもので、敷地拡張が実現することになりました。敷地の取得総面積は九四五四平方メートルで、この中には道路用地も一部含まれていますが、現在の約三

倍(六千平方メートル)の校庭が造成され、工事も三月二十五日完成予定で、児童はじめ、PTA、その他各校関係者からののびのびと力いっぱい運動の喜びが待ち望まれています。

また、羽生田小学校の敷地拡張に合わせ、五十九年度事業として、木造校舎の鉄筋化の増改築工事が進められることになっており、来春には鉄筋三階建の近代的な校舎に生まれ変わる予定です。



木の伐採が終つた拡張予定地と木造校舎

いちご部門で

三上さんが大臣賞を受ける

県農業経営コンクール

第十六回県農業経営コンクール



大会の表彰式は、二月二十三日県公館で行われ、下町の三上光一さん(三)が大会会長賞(栃木県知事賞)と特別の農林水産大臣賞を船田知事から受けました。

このコンクールは、農業経営に積極的に取り組み、顕著な成果を上げ、地域農業発展の中核となっている農業者を表彰しているもので、三上さんは野菜部門(いちご)で最優秀賞に輝きました。

また、同席上で中泉の中村一雄さん(三)が、花き部門で奨励賞を受賞されました。

公館で表彰を受ける三上夫妻

南犬飼中増改築工事終る



さあ、できたぞ 校舎 運動場が

五十七年、五十八年の二年間
継続事業で進めていた、南犬飼
中学校の増改築工事は、一月十
五日に終了し、完成した新校舎
で、二月十五日地権者をはじめ
建設関係者約一〇〇名が出席し
て、落成式を行いました。

学区内生徒の急増による教室
不足を解消すること、老朽木
造校舎の改善を図るため工事が
行われていたもので、建設の経
過については、五十七年二月五
日南犬飼中学校建設委員会（大
栗丹波委員長）を発足して内容
を検討、同年六月三十日起工式
を行い着工しました。五十八年
四月四日普通教室など第一期工
事が終了、四月八日新校舎に生
徒移動、使用開始、五十九年一
月三十一日第二期工事の特別教
室、管理棟等すべてのものが完
成、二月一日引渡しになり落成
式となったものです。

この日は、午前七時からまず
学校入口に建てられた記念碑の
除幕式を行い、その後完成した
ばかりの管理棟で式典を開き、
町長から、「この学び舎を果立つ
生徒諸君は、二十世紀におけ
る文化の担手とし活躍して欲
しい」とあいさつがあり、次い
で大栗丹波建設委員長から建設
の経過報告が、その後地権者お
よび建設工事関係者へ感謝状の



洗浄力テストに取り組む消費者友の会員

消費者友の会

粉せっけんは汚れ 落ちにくい？

合成洗剤と

洗浄力比較

町消費者友の会（栗田泰子会
長、会員百五十人）では、五十
八年度の研究テーマに洗剤を取
り上げ、これまで四回の勉強会
を開きましたが、なかでも二回
目の衣料用洗剤の洗浄力テスト
は注目されています。

最近、合成洗剤による環境汚
染が問題になっていますが、そ
のわりに公害のない粉せっけん
は、「汚れが落ちにくい」などと
あらまじり普及していないのが現
状。このため本年度に合成洗剤と
粉せっけんの洗浄力に差がある
かどうか調べようと、県消費生
活センターから、植松平八商品
テスト課長を講師に迎えて行っ
たもの。

方法は、縦十cm、横三十cmの
布を十五枚一組で三組用意して

贈呈をし、最後に卒業生の祝辞が
あり式典を終りました。

早速完成した新校舎で学んで
いる生徒たちは、口をそろえて
「立派な校舎を建設してくださ
った、多くの方への感謝の気持
ちを忘れなくて、みなさんの期
待にこたえます。一生けん命
がんばります」と決意を新たにし
て、全員が若い闘志を燃やし
勉強に運動にがんばっています。

建設概要は次のとおりです。

○校地面積四万四〇八二平方メ
ートル（建物敷地二万六六七
二平方メートル・運動場一万
七四二平方メートル）

○建物面積

校舎棟（八六五六平方メートル）
普通教室二十四室・特学教室
一室・作業室一室・理科室二
室・音楽室一室・美術室二室
技術室二室・家庭科室二室・

図書室一室・スタジオ一室・
管理諸室六室・礼法室一室・
その他

給食室（二二二平方メートル）
給水（五二二平方メートル）
調理室（二九三平方メートル）
部室一室・器具庫三室・便所
二室

○総工費
十五億五一九万七千円

これに会員が汚れをつけてきた
ものを各組半分に切断、片方を
粉せっけん、もう一方を無リ
ン合成洗剤、有リン合成洗剤の三
種で、水温二十度、洗剤は標準
使用料で洗濯機を使い、条件を
同じくして洗濯しました。

乾燥させた後、切断した枚
を目で見比べて比較したもので、そ
の結果、無リン合成洗剤では

粉せっけんの方が汚れ落ちがよ
く、有リン・アメリカ製有リン
としては軽い汚れではほとんど差
はないが、ひどい汚れでは粉せ
っけんの方がなりました。

会員たちは、今回のテストだ
けで粉せっけんの方が洗浄力が
よいと決めつけられたいが、う
まく使えば十分汚れも落ちるし
環境汚染の心配もい」と話し
合っていました。

下水道料金が改定されます

5月から基本料金七〇〇円に（10㎡）

下水道使用基本料金が五月分
から、十立方メートル当り七百
円になります。

北部処理場の管理運営は、昭
和五十六年に料金改正を行い、
料金取上と一般会計の繰入金で
運営していますが、支払利息お
よび諸物価等の高騰で、下水道
財政に大きな影響を与え、年々
一般会計の繰入金が増していま
す。五十九・六一年度までの
財政見通しでは、二億九〇六四
万円の収入不足が見込まれます。

この主な原因は、下水使用量一
㎡当り九八四・二二銭の処理
原価に對して、四十五円の使用

料と原価を大きく割っているこ
とです。これを是正すると
もに、企業経営の健全化と住民
サービスの向上を図るため、使
用料を五五・五％改正し、五月
分から適用します。

下水道使用料の改定に当って
は、受益者代表、町議会議員、
学識経験者からなる公共料金審
議会の意見をいただき、十月
定例議会において承認され、値
上げが決定されました。

町排水設備公設工事店
（町排水設備公設工事店が、一
月一日から三店舗増えて次のど
おりになりました。ご利用ん
ださい。）

工事店名 町名 電話
水井デンキ 今井 1165
清水金物店 栄 町 0312
大洲工業 六美南 0583

須水電機設備工業
下表町 2539
鈴木工業所 六美北 3219
伊藤工業 上新町 0672
小林工業 安塚 00164
小田垣商店 下横町 0032
遠藤工業 安塚 00026
松本管工設備下表町 0877
壬生設備工業安塚 1532
奇藤設備工業幸町 1306
壬生管工 仲通町 0008
渡辺電気工事店 結町 00327

東武住宅機器 六美北 6620
俊工設備工業下横町 0529
小森住宅設備上表町 0033
一都電工壬生営業所
東下台 0076
馬場さく泉工業 馬場 2665
布施水設備 馬場 5521

新料金表

区分	基本料金	超過料金（1㎡につき）	
一般汚水	10㎡まで 700円	10㎡をこえ40㎡まで	70円
		40㎡をこえ100㎡まで	75円
		100㎡をこえ200㎡まで	80円
		200㎡をこえるもの	85円

(例)

一般汚水1か月20㎡使用家庭の新旧料金の比較表

区分	使用水量	増加額	値上率
旧料金	20㎡	(基本料金) (超過料金) 450円+10㎡×45円= 900円	
新料金	20㎡	(基本料金) (超過料金) 700円+10㎡×70円=1,400円	500円 55.5%

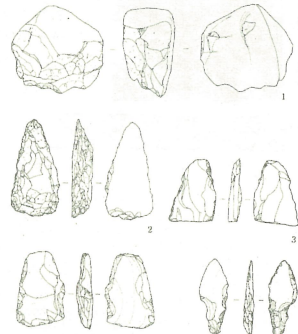
あ ね ね

町史研究

考古学

ここでは、銭測遺跡について簡単に紹介し、後に考古学としての用語について解説することにします。

銭測遺跡は、本町の大字壬生甲六九七番地を中心に、その北側と南側に、ある程度の広がりをもつものと考えられます。現在は、壬生町のバイパスが完成しており、ちょうど江戸にかかる車塚橋と里川にかかると代橋との間に挟まれています。また、付近には全国的にも有名な車塚古墳と牛馬古墳、愛宕塚古墳(いずれも国指定史跡)があります。銭測遺跡は、昭和五十一年六月から八月にかけて、栃木県教育委員会によって発掘調査が行



石器実測図(縄文式時代早期)

われ、数多くの遺構と遺物が発見されています。

それらは、縄文式時代早期後半の住居跡一軒と、条痕式土器や石器(片刃石斧・打製石斧・石槍・石鏃)古墳時代後期の古墳が八基の刀子、平安時代の住居跡が五軒と土器(土師器・須恵器)さらに注目すべきは、小土洲(納骨室)を伴う地下式改葬墓が一基と、埋葬されていた人骨が発見されたことです。

(用語解説)

考古学上過去の人類が残した、あらゆる物質を資料として人類の過去を研究する学問です。遺跡は地上や地下に残された過去の人間集の生活の痕跡

をとどめる場所です。遺構は遺跡の中に残されている不動性に富む人間集団の痕跡です。例えば住居跡や墓、遺物に主に遺跡の中に残された過去の人間集が残した可動性に富む生活用具です。例えば土器や石器のように簡単に持ち運びのできるもの、条痕式土器や土器時代の早期の終り頃(紀元前五〜六千年)に使用されていた土器で胎土に繊維を含み、貝殻で付けた文様が土器の内面と外面に見られます。神奈川県茅山貝塚出土の土器を標式としています。

町史編さん古調査員 中山 晋

いちごの里を100人が走った

町外参加者も多かったマラソン大会

町マラソン大会は、二月十九日午前時、壬生中学校をスタート、いちごの里をめぐるコースを、男女約百人が参加して、健脚を競いました。

今年は、従来のコースを変更し、わたしたちの町の特産物、いちごを掲げ、いちごの里めぐりマラソン大会と名づけて五キロ(壬生中・福和田・地蔵橋・稲葉・増田酒店)壬生中と十キロ(壬生中・福和田・清



5km、10kmコースいっしょに壬生中をスタート

この日は、前日の雪はうって変わって暖かい日となりましたが、まだ道路沿いに残雪があるため、十キロコースを急ぎ変更して実施しました。良い日が幸いしてか、開会式までにはほとんどの申込者が壬生中運動場に集合、午前九時から開会式を行い、町外あいさつの後、準備体操をして一斉にスタート、途中脱落者もなく、最高齢の竹沢幸一さん(80)を含む全員が完走し、健康の汗を流しました。

大会終了後、表彰式を行い上位入賞者にトロフィーおよびメダルが、参加者に記念品が贈られました。また、大会の名にふさわしく、日光いちごが出されていることを賞べながら疲れをほぐしていました。

上位入賞者は次のとおりです。五キロ男子①大島勝美、那須18分4秒 ②橋本正義、栃木18分22秒 ③栃木良治(大平18分

- 31秒) ④市岡政男(大平18分41秒) ⑤前原武(国分寺18分45秒) ⑥秋野洋一(栃木19分2秒)
- 五キロ女子 ①神長紀子(栃木22分37秒) ②赤羽穂乃(栃木23分53秒) ③川中早苗(石橋24分50秒) ④小西敦子(壬生幸町25分16秒) ⑤後藤裕子(壬生緑町25分27秒)
- 十キロ男子 ①塚原日出男(大平36分47秒) ②神長幸世(栃木37分5秒) ③佐藤充実(壬生おもちゃのまち38分9秒) ④渡辺福佳(栃木39分28秒) ⑤武田利晴(宇都宮39分49秒) ⑥高畑和

前納すると割引になります

国民年金保険料

国民年金保険料は、現在二ヵ月五八三〇円(付加年金加入者は六三三〇円)ですが、四月から六二〇〇円(六二〇〇円)になります。

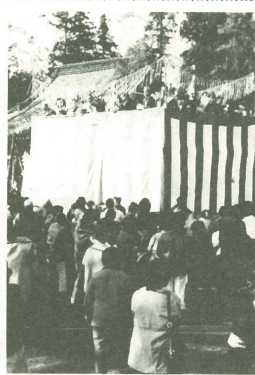
この保険料を、一年分(昭和五十九年四月〜六〇年三月)まとめて納付しますと、七万二八四〇円(七万七五〇〇円)と

町史編さんだより 32

民俗 その十六 「節分」

節分とは、季節に分かれる時という意味で、立春は立春、立夏、立秋、立冬と年四回ありますが、いつの頃からか、もっぱら立春に限られているようになりました。立春の前夜を節分といい、暦の上では冬の節が終り明日からは一陽来復(復)して春の節になるので、新暦の大晦日に当たるものと考えられ、俗に「年越」ともいわれます。昔は陰暦でしたが、多くは十二月中にありましたが、現在は二月三日に行われていました。節分の夜は追儺の行事が行われます。追儺は、中国の慶雲八年(七〇六年)疫病が流行し、農民が多く死亡したため、これを払う儀式を行ったのが起源で、奈良時代に我が国に伝わり、宮中の年

行事として行われていました。また、追儺は「鬼やらい」や「らい」「厄払い」「厄神送り」などともいい、疫神(赤鬼・青鬼)に人が扮装し、これを追い払う



壬生寺の節分祭(お宝まき)

中行事として行われていました。また、追儺は「鬼やらい」や「らい」「厄払い」「厄神送り」などともいい、疫神(赤鬼・青鬼)に人が扮装し、これを追い払う

儀式となつてきました。近世になり、寺社や民間行事として一般に広まったものです。「鬼は外、福は内」と豆を打つのは、室町以後の風習で、俗に豆はまめ(健康) 忠実、勤勉等の意味があるとともに、反面魔目、魔滅の意で、豆を打って鬼の目をつぶし、魔を滅し、まめに働けるようになるの願いからといわれています。豆まき終って室内各自分の年の数だけこれを食へ、あるいは寺社に供え、または外に捨てて厄払い、福を招き、新しい年を迎える立春正月の行事です。

弘(壬生壬生丁40分8秒) 十キロ女子①瓦井悦子(壬生安塚49分13秒) ②篠原暎子(栃木51分56秒)

昭和五十八年度の保険料で、まだ納付していない分がある方は、現在お持ちの納付書で四月二十八日までは納付できますので、至急納付してください。保険料を滞納して、未納期間を作つてしまうと、不慮の事故にあつたとき障害年金や母子年金(夫が死亡したとき)などが受けられないばかりか、将来の老齢年金までが受けられなくなってしまう。

り、一八〇〇円(一九〇〇円)の割引になりますので、前納をおすすめします。なお、前納する場合四月中に納付したときだけ割引になりますので、四月二十八日までに納付するようにしてください。58年度で未納分がある方は、4月28日までに納付を

もし、どうしても納付できない方は、保険料の免除という制度もありますので、印鑑持参のうえ、役場住民課年金係にご相談ください。

町民のひらば

バレーボール



安塚小 6年 美帆 篠原

皆さんの身近なコースや話題をお寄せください。連絡はお待ちしません。また、意見などもお待ちします。必ず先は、企画課広報係へ。

「美帆は、補充だ。」と、言われたときには、うれしかったです。

その後、練習が厳しくて、部活をやめていく人が出てきました。私が、がんばりました。そして、とうとう、四年生の終わりに、レギュラーとして、新人戦にでることができました。それから、六年までレギュラーとしてがんばりました。

六年の最後の試合で、壬生小に勝つことができました。ただ、試合のたびに相手チームと友達になった、友達の手が広がってよかったと思います。

投的板



陸小 6年 龍弘 藤葉

十一月初め、校庭に投的板が作られました。投的板とは、ボールを投げたり、逆立ちの支えになったりする大きな板で、便利な遊び道具です。

その板に、どんな絵を描いたらよいかという宿題が出された。私は、キャッチャーがミットを構えてこちらを見ている姿を思いつき、それを絵にして先生に提出しました。

先生から、ぼくの案に決まったと聞かされたときは、うれしかったけれど、うまく描けるかどうか不安でもありました。

さっそうと、クラスの代表が集まって絵を描くことになり、何度もやり直して描いた下かきにペンキをぬり始めました。少しでもペンキが多めと下になれてしまっているので、一つ一つ真ん中で

まちのわだい



体育館で行われたもちつき大会

学校生活をより楽しく豊かなものにすることを、勤労の尊さを学びたいと、壬生北小でももちつき大会(神山定一郎校長、児童数二〇〇名)二月二十八日

「慣れない手つきでベッタタンベッタタン」

学校生活をより楽しく豊かなものにすることを、勤労の尊さを学びたいと、壬生北小でももちつき大会(神山定一郎校長、児童数二〇〇名)二月二十八日



カバサマクラブ連合会演奏大会

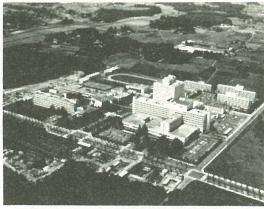
合会では、二月十六日南大阿地区公民館で、第一回演奏大会を開きました。

地元でできた立派な公民館で自分たちの力で、何かにぎやかな会を、また、こういう催しを通して一日楽しく過ごそうと開いたもので、会場には約八十人のお年寄りがありました。大会は、午前十時から始まり、歌謡曲をはじめ、詩吟、舞踊など数々の出し物がありました。お年寄りたちは自分が出演した

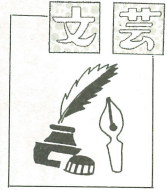
学校訪問

獨協医大
 学長 磯田仙三郎
 医師 医学者養成と
 総合医療センター
 をめざして

獨協医科大学は、昭和四十八年四月開学、昨年早くも創立十周年を迎えました。開学以来一貫して、次の三つの基本理念を掲げ



昭和48年に開学した獨協医大を空から望む



短歌

壬生町文化協会文芸部選

萩原 久子
 刈り込みし庭木の枝を渡る陽の寒の光りは部屋にさしこむ
 奈川 こまつ
 村さあひに乗りたる人の微笑みが若き日憧れし人に似てゐる
 角田 節子
 忘れ物に気づきて戻る雪の道わが自転車の跡をふたは
 小平 さよ子
 餅花をかざりし故郷の小正月夢

医学の進歩、社会の変化に即応し得る医科大学をめざしています。昭和五十四年には、より高度の医学を教授するため、大学院医学研究科を設置しました。

〈基本理念〉

- 一、人間性豊かな医師ならびに医学者の養成
- 二、能力開発に重点をおく教育方針
- 三、地域社会の医療センターとしての役割と国際的提携

現在、大学の教育研究附属施設として、獨協医科大学病院(四九、七開校)、附属看護専門学校(四九、四開校)、生業研究所(五七、五設置)を擁し、更に本年六月には、埼玉県越谷市に建設中の獨協医科大学越谷病院が開院の予定です。

明治の黎明期一八八一年明治十四年に、当時ヨーロッパ

俳句

宇井 秋汀
 心得て描ひぎに来る日向はこ
 秋山 仙
 冬木立影寝せる小径ゆく
 荒川 勘一郎
 あせ焼きの火にあへなくも猫柳
 鈴木 木兎
 きさらぎやこぶしの花芽益の月

の中間父はほのこゑ

文化の最高峰を築き上げたドイツの高い文化と国民性をわが国に移植し、日本文化の興隆に資すべく創立された、「獨逸学協会」に端を発した、現 学校法人獨逸学園が獨協医大の母体となっており、医大のほか、獨協大学(埼玉県草加市)、獨協中学(高等学校(東京・文京区)ならびに獨協埼玉高等学校(埼玉県・越谷市)を擁しています。

獨協医大の概要は、敷地面積三十七万五千平方メートル、大学校舎病院、研究施設等の延面積十二万四千平方メートル、五十九年二月一日現在の、病院、看護学校を含む全体の教職員数は、一五五三名、医学部学生七十九名、看護学生二六一名、大学病院の病棟数九六〇床、一日平均外来患者数一三〇〇名、一日平均入院患者数九二〇名となっています。

暮らしのちえ

引越しの手続きは お早目に

春は転勤や入学、就職と、引越しのシーズンです。忙しさが転出や転入に伴う届けです。うっかり手続きを忘れると、選挙に参加できなくなったり、国民年金の給付を受けられないなどいろいろな不都合が生じるともありますので、届出は期間内に必ず出しましょう。

〈役所へ届出〉

- ①住民登録の手続きは町役場で転出証明書をもらい、十四日以後に新住所地で転入届をませてください。
- ②印鑑登録証の返却をし、新住所で新たに申請をしてください。

その他の届出

引越しが決まったら、役所以外でも届出を忘れないようにならなければなりません。

例として銀行に委任変更の届けを出したり、電気やガスなどの申し込みを止めるなど、郵便局に転居届を出しておくと、届出の日から一年間は引越先し郵便物を転送してくれます。

ありがとうございます

たすけあい募金

歳末たすけあい募金に、多くのみなさんからあたたかい善意が寄せられました。誠にありがとうございました。

- ◎募金内訳（敬称略）
- ・自治会 八八七九六六円
- ・篤志寄付 二六五六六五円
- ・壬生町議会 六〇〇〇〇円
- ・ガールスカウト日本連盟栃木第十八団 五〇〇〇〇円
- 壬生小児童会 四五〇〇〇円
- 壬生郷友会 四五〇〇〇円

- 東小児童会 二九八一八円
- 福葉小児童会 一、七二二円
- 壬生町消費者友の会 七、五〇〇円
- 壬生町菊花会 五〇〇〇円
- 斉藤百一 中泉二六四九円
- 杉本キク 一〇〇〇〇円
- 緑町一六六七 二、二七六円
- 青柳治子 埼玉県浦和市 二〇〇〇〇円
- 上通町老人クラブ親友会 一、八五〇円
- 合計 一、一五三、六六一円

- 歳末たすけあい募金 一、一五三、六六一円
- 社協支出金 八四六、三三九円
- 善意銀行支出金 九三、〇九〇円
- ◎配布内訳
- 被保護世帯二世帯六七人 一五五、〇〇〇円
- 要保護世帯七三世帯三八人 七三、二五〇円
- 独居老人 二四人 五七〇、〇〇〇円
- 在宅重度障害児者 三二人 一、二八、〇〇〇円
- 長期入所者一五世帯六四人 七三、〇〇〇円

2月の町内価格調査結果（△は減）

品名	単位・品質	最低値～最高値	平均	前月対比
小麦粉	薄力粉 1kg	178～248	205	1.9
豚肉	もも肉 100g	130～240	180	3.4
サラダ油	ピン入 1,650g	458～688	565	0.1
砂糖	上白糖 1kg	248～288	260	7.4
しょう油	濃口ポリ入 1ℓ	198～290	253	△ 8.6
塩さけ	100g	140～250	182	△ 1.6
ツナ缶	100g	100～250	181	1.6
シーチキン	100g	98～220	171	△ 0.5
インスタントコーヒー	150g	450～1,129	813	△ 18.4
キャベツ	1kg	130～410	276	63.3
卵	10個入 M 200枚	208～236	214	14.4
ティッシュペーパー	箱入り 200枚	118～150	136	△ 7.3
洗剤	4ロール	160～245	199	△ 4.0
洗剤	2.65kg	850～980	906	1.0
洗剤	2.65kg	850～980	906	0.6
台所用洗剤	ポリ容器 600ml	288～370	332	2.1
ラップ	30cm×20m	120～206	174	△ 6.8
灯油	18ℓ 配達料込	1,345～1,530	1,511	△ 0.4
プロパンガス	5㎡ 配達料込	2,640～3,000	2,683	0
ガソリン	1ℓ 現金	140～150	145	△ 0.6

- せせらぎ学園 六〇人 二八六、〇〇〇円
- ねたきり老人 七六人 九〇、〇〇〇円
- ハンセン氏病見舞 一四、〇〇〇円
- 事務費 一、〇〇〇円
- 合計 二、〇九三、〇九〇円

取納代理金融機関
四月一日から、今までの金融機関の他に、次の金融機関でも税金・その他町へ納付するお金はすべて、取り扱うようになります。

- 栃木信用金庫おもちゃのまち支店（安塚六二四番地五三）
- 壬生町農業協同組合（福和田一〇〇一番地九）
- 壬生町農業協同組合壬生支所（壬生甲一三五〇番地二）
- 壬生町農業協同組合福葉支所（上福葉一八〇〇番地）
- 壬生町農業協同組合南大飼支所（安塚一〇一五番地四）

金融機関は毎月、第二土曜休業です。4月は14日です。

- 4月の納税
- 軽自動車税 全期分
- 固定資産税 第一期分
- 国民年金 前納分
- 善意銀行

- 金五〇〇六円
- 舟町 加藤幸子様 金一四〇〇〇円
- 至宝町 須藤洋子様 金三二二八五円
- シニアストア内
- フレンド顧客一同様

たばこは町内で買います

まちのうごき

4月1日現在

人口	36,460人 (+15)
男	18,138人 (+8)
女	18,322人 (+12)
世帯数	10,170世帯 (-7)

()内は前月比