



強くかしく健やかに

子供は、強く、かしく、健やかに成長して欲しい——と、誰もが願っていることだと思います。現代の子供は、お金をくれるから品物を買ってくれるからよい親としてみていないようです。家庭の中で子供と親がどのように接したらよいか、また子供はどんな親を望んでいるかをつかみ、思いやりのある豊かな心をもった子供を育てよう。(満開のシバザクラの上で遊ぶ町第五保育所の子供たち)

財政状況の公表 昭和58年度 下半期…昭和59年3月31日現在

このように…

一般会計

歳入				歳出			
科	目	予算額	収入済額	予算額	支出済額	執行率	
町	税	千円 2,371,187	千円 2,367,416	千円 100,884	千円 97,904	% 97.0	
地方譲与	税	89,500	101,145	873,675	546,326	62.5	
娯楽施設利用税	交付金	41,000	42,120	481,980	409,311	84.9	
自動車取得税	交付金	69,000	80,307	389,087	356,267	91.6	
地方交付	税	1,114,577	1,144,001	18,035	16,703	92.6	
交通安全対策	特別交付金	4,700	4,986	13,446	172,037	49.7	
分担金及び負担	金	61,379	60,856	121,419	114,377	94.2	
使用料及び手数料		89,676	88,910	947,721	715,446	75.5	
国庫支出	金	668,976	608,664	209,392	204,994	97.9	
県支	出金	275,268	241,056	1,821,258	1,433,201	78.7	
財産	取入	50,054	50,146	4	0		
寄附	金	35,001	32,000	380,091	379,476	99.8	
繰入	金	2	0	3	0		
繰越	金	198,798	198,798	20,000	0		
諸	取入	176,477	181,093				
町	債	464,400	86,000				
歳入	合計	5,709,995	5,287,498	5,709,995	4,446,042	77.9	

町民の皆さん、町の財政がどのように運営された、どのような状況にあるかを知っていただくため、町では、財政状況の公表に関する条例（平成五年（五月）十月）公表しています。

今回の公表は、昭和五十八年度予算のうち十月から三月までの下半期の状況です。

一般会計

昭和五十八年度の一般会計当初予算は、五十二億三千五百円でしたが、六月、八月、九月十一月、十二月、三月に補正予算を組み、当初予算に比べて、七・〇％増の五十七億九千九百九十九万五千円となりました。

昭和五十九年三月三十一日現在の収入済額は、五十二億八千七百四十九万八千円で、歳入予算額の九二・六％に当ります。

歳入予算総額の四一・五％を占める町税の収入状況をみると、収入済額は、予算額に対して、九九・八％となっています。

一方、歳出予算総額は、五十七億九千九百九十九万五千円で、そのうち支出済額は、四十四億四千六百四十二万二千円となり、予算額に対して、七七・九％となっています。その他詳細については表の通りです。

特別会計

予算額は、十三億三千五百九十一万七千円で、収入済額十一億六千二百一十一万八千円、支出済額九億九千六百五十二万二千円となっています。

国民健康保険

予算額は、七億六千四百円で、収入済額六億六千八百八十七万七千円、支出済額六億三千九百九十九万七千円となっています。

老人保健事業

予算額は、五億三千八百四十七万四千円で、収入済額二億九千五百三十一万五千円、支出済額三億五千九百二十五万五千円となり、収入額が支出済額に不足する額六千三百八十九円は、一般会計から運用しました。

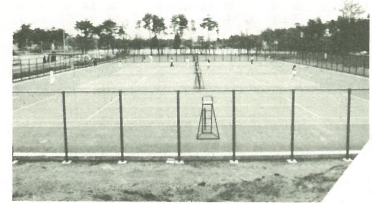
公共下水道事業

予算額は、五億三千八百四十七万四千円で、収入済額二億九千五百三十一万五千円、支出済額三億五千九百二十五万五千円となり、収入額が支出済額に不足する額六千三百八十九円は、一般会計から運用しました。

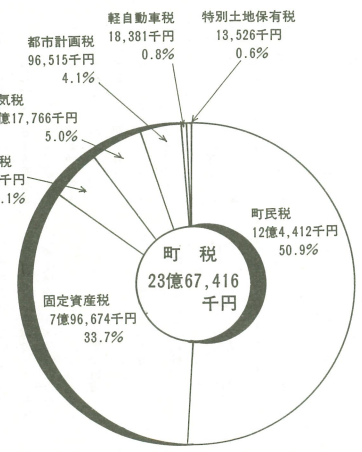
国谷土地区画整理事業

予算額は、一億四千二百十九

町の台所は

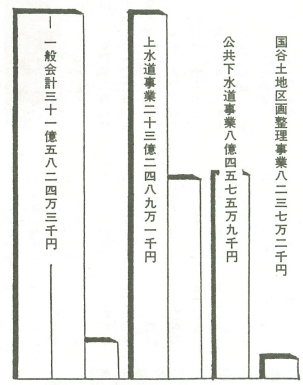


59年度事業で進められていたテニスコート（全天候型4面、人工芝2面）と付属施設（休憩所、駐車場、トイレ）が完成。テニス愛好者に利用開始されました。



町税 (収入済額) の内訳

町債現在高



町民1人当り負担額 64,909円

町民税	33,022円
固定資産税	21,843円
たばこ消費税	3,294円
電気税	3,229円
都市計画税	2,646円
その他	875円

一世帯当り負担額 232,282円

町民税	118,172円
固定資産税	78,167円
たばこ消費税	11,788円
電気税	11,555円
都市計画税	9,470円
その他	3,130円

水道事業

●資本的収支
収入の予算額は、八百九十一万円で、収入済額七百九十三万円、支出の予算額は、五千二百六十二万七千円で、支出済額四千九百八十七万五千円となっています。

●資本的収支
収入の予算額は、八百九十一万円で、収入済額七百九十三万円、支出の予算額は、五千二百六十二万七千円で、支出済額四千九百八十七万五千円となっています。

奨学資金

予算額は、百四十八万四千円で、収入済額百九十一万四千円、支出済額九十二万二千円となっています。

●資本的収支
収入の予算額は、八百九十一万円で、収入済額七百九十三万円、支出の予算額は、五千二百六十二万七千円で、支出済額四千九百八十七万五千円となっています。

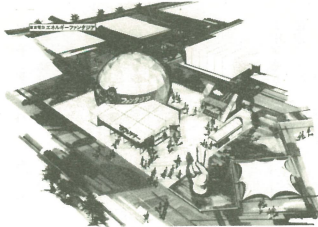
●資本的収支
収入の予算額は、八百九十一万円で、収入済額七百九十三万円、支出の予算額は、五千二百六十二万七千円で、支出済額四千九百八十七万五千円となっています。

'84とちぎ博まであとわずか 楽しさいっぱいパビリオン20館

前売入場券発売中

84とちぎ博が、七月十一日から九月十七日までの六十七日間開催されます。この84とちぎ博は、宇都宮市清原中央公園の約十万平方米メートルの会場に、二十館のパビリオンを建設、約八十社の企業、八公団・公社、百六十の組合・団体等が出展し、地方博覧会では最大規模です。また、ニューヨーク・ランド、アメリカ、西ドイツも参加して、国際色豊かなものも展示されます。

パビリオンには、超立体映像のほか、サーカスロボット、東



エネルギーファンタジア会場予想図

北新幹線のシネレクション、資源探査衛星ランドサットの模型、パンダのはくせい等を展示します。また、全国の観光と味めぐり等もでき、楽しさいっぱいです。

開催期間中は、東武宇都宮駅西口から会場まで、二階建バスが一日六往復運行されますのでご利用ください。

☆パビリオンの紹介☆
●エネルギーファンタジア
エネルギーが創る豊かな社会と、その未来が演出されます。

●自然と人間の未来館
自然とのふれあいを中心に、新しい時代の農林水産業の姿を探ります。

●伸びゆく工業館
技術立県を目指す、栃木県の工業の実態と動向が紹介されます。また、当町のおもちゃ団地の工場も参加します。

●全国観光物産館
北は北海道から南は九州まで全国各地の観光や物産が展示されます。

●国際友好館
友好国の観光、産業、生活文



競技に取り組む消防団員

イベント広場に タレント登場

会場内のイベント広場(二〇〇名収容)において、連日タレントによるショーや芸能まつり等が行われます。現在内定しているものは次のとおりです。

- 世界地球エキシビジョンマツチ・郭穂華、選手(6/26)
- '85ミス・インターナショナルミズ・スウィー日本代表選出大会(7/2、22)
- 森島子歌謡ショー(8/6)
- ブラジリオのサンバカーニバル(8/21、22)
- ソ連国立交響ショイサーカス(8/22)

前売入場券のお求めは

84とちぎ博の前売入場券を、第一期に次いで第二期を七月二十日まで、県下一斉に発売中です。

●賞品が当たる前売入場券の販売を、各自治会および各育成会を通して行っています。まだ前売入場券をお求めでない方は、自治会が育成会にお申込みください。前売券の料金は、次のとおりです。

- 一般千二百円・高校生八百円・中学生六百円・小学生五百円・幼児三百円

訓練の成果を競い合う

町ポンプ操法大会

第三回 町消防団のポンプ操法大会は、四月二十二日町総合運動場で開かれ、ポンプ自動車の部で、第三分団第一部が、小型ポンプの部で、第三分団第二部が優勝しました。

大会は、住民の生命・財産を守るため、日頃の訓練の成果を競い合うのと、技術の向上を図ることを目的に行われたものです。

競技は、ポンプ自動車の部が七チーム(一チーム五名)、小型ポンプの部が八チーム(一チーム

町ロータリークラブが交通安全の横断幕を寄贈

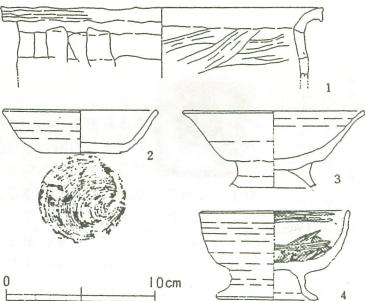
町ロータリークラブ(木村公通会長)では、交通安全に役立ててくださるとし四月十三日町へ横断幕七張寄贈されました。ロータリークラブでは、春の交通安全運動に合わせ、贈ったもので、町では早速町内の横断歩道橋六か所に取り付け、事故防止を呼びかけました。

町史研究

あれこれ

壬生銭洩遺跡と平安京

銭洩遺跡の発掘調査によって発見された住居跡(家)の総数は六軒あり、そのうちの軒は縄文時代早期後半の糸織文土器や片刃石斧を伴う時期のもので、残り五軒は、ほぼ同時期に建築されたと考えられます。



第五号住居跡出土遺物実測図

それは、今から約千年前(西暦十世紀頃)に、本町銭洩に住んでいた人々の生活の場所であった。このころは、ちょうど平安時代の中期で、平安京(現在の京都市)が「京の都」と呼ばれ、藤原氏一門を中心とする王朝貴族が政権を掌握し、全国を支配していました。

この時代には、本町にゆかりのある高僧慈覚大師(円仁)や空海最澄、そして学問の神様として知られる菅原道真などが活躍していました。

また、文学の世界では「源氏物語」の紫式部や、「枕草子」の清少納言などに代表される仮名文字の宮廷女流文学が、全盛期を迎えるなど、政治、文化、思想の面において栄華をきわめた時代でした。

そのころ、京の都から遠く離れた壬生銭洩で生活していた人々は、堅穴式住居に住んでいた、都の繁栄や、みみや話として聞く程度だったことでしょう。

堅穴式住居というのは、まず地面を赤土まで掘りこぼめて、底面を平らにして床面(土間)を作り、柱を立て、屋根は簡単なワラキという粗末なものでしたが、食物を煮たきまのための簡単なカマドは作られています。

町史編さんだより

町史編さんについて

町の歴史、町史をつくる事業が、昭和五十六年四月一日からスタートし、三年を経過しました。

町の歴史については、一般に先祖から語りつがれてきた物語と、各家庭に保存されている資料で、理解できるものと思

しかし、町史編さん事業は、町内の各家庭で保存する。文物の資料を基に、町の歴史という大枠の中で、各時代ごとに復元する作業なのです。

現在、これらの作業が毎日町内外で、関係者により文物調査

いずれにしても、都(平安京)の生活と地方(壬生銭洩)の生活の差が大きいのでもあったことがわかります。

ここで、銭洩に住んでいた人々の使っていた食器について説と資料収集が行われています。この作業の過程から壬生町の歴史をかいまみと、大変異なものを感じます。

現在町民のみなさんが理解している壬生の歴史とは、本町を開発して農業振興を図り、地方豪族として世に活躍した、壬生氏。や、近世(徳川時代)に壬生を支配してきたと考えられています。

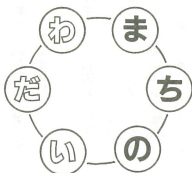
なぜこのような差が生れたか、その疑問を解明する理由として、両者の境の地が壬生地内にあり、喜徳寺が同一の寺院であるという事です。また両者以外に壬生を支配したほかの城主は、壬生地内に菩提所を設けていない(こと祈願等は別)と、在任期間が短期であったことが、住民の意識を弱めたものであろうと思

壬生氏、鳥居氏の両支配者とそのほかの本町を支配した歴代の城主と、どちらが住民にかかわりが多かったかをみると、圧倒的に前者が多

明します。図に示したものが家の中から発見されたもので、土師器といわれる土器です。図の一番は鑊で、煮た水を入れたりします。そのほかは磨石器で料理を盛りつけたものです。

このような概略的な事を書くには、先ず、広報「ぶ」に対しては、先のアンケート調査で、町史編さん事業への支援をうけていただきました。今後、広報「ぶ」に「町史編さんだより」ならびに「町史研究」等一層の内容充実を図り、町史編さん事業を理解と、資料収集のご協力を願っています。

資料提供にご協力を町史編さんの資料収集が大詰めを迎え、編集にかかわらせていただき、編集が完了しましたら、提供させていただきます。ご連絡は、係がおひきます。



町民のひろば

「町民のひろば」はみんなで作るページです。まちのわだいは、身近なニュースやできごとを、職場の若者、を紹介される方は、男女は問いませんがなるべく独身の方を、「私の家族」は小学詣男女の方、わたしの自慢料理」は主婦の方へ一報ください。

総合運動場テニスコート

落成記念大会



約百名の参加を得て行われた開会式

町総合運動場テニスコートに選手約百人が参加して、四月八日記念大会を行いました。この日は、穏やかな天候に恵まれたスポーツ日和で、開会式まにはほとんどの申込者が集合し、午前八時三十分から開会式を行ない、町長あいさつの後テニアカットがあり、正式にテニスコートがオープンしました。

試合は、硬式と軟式に分かれ、トーナメント方式で行なわれ、ダブルス四十八組で競技が争われ、記念大会にふさわしく、笑い声も聞こえ、和やかな雰囲気の中で大会が終わりまりました。参加した選手のみなさんは、「近くにすばらしいコートができたので、今まで以上に練習ができて」と喜んでいました。

ライオンズクラブで

走れ走れ大会開催



贈られたTシャツを着て走るボランティアランナー

町ライオンズクラブ(田中文男会長)では、みんなで社会福祉に協力しようと、四月一日第二回青少年走れ走れ(マラソン)

用ゼッケンを胸につけて走り、そのPR料を、町社会福祉へ寄付しようというものです。

この日は、雪まじりの小雨が降り寒いでしたが、参加した子どもたちと、マラソン愛好者約三百人が、おもちゃ団地内の約四キロメートルのコースを、全員先走りました。

マラソン終了後、ライオンズクラブから子どもたちに、参加賞のTシャツが、そして、町の社会福祉協議会に十万円、町のボイススカウト・ガールスカウトおよび県のアイババンクにもそれぞれ寄付されました。

短歌

壬生町文化協会文芸部選



秋山 セン
松の声を聞きつつ山路杉の根かたにシヤガの群咲く
萩原 久子
ほろにがき味を好めり赤味噌を添えて厚目の独活をほほばる
渡辺 寅八
牛飼ひて一年三月残りしは糞に赤字と友の苦笑す
茂木 富実

俳句

高橋 田鶴
紅梅や知恵つき早き女の児
鈴木 愛子
頑なにこころ開かず夜の梅
前島 精一
行きずりの人賑ひて梅の里
露座菩薩微笑む顔や梅の花
佐藤 愛子

私の家族

わたしの おかあさん

藤井小三年

細井由紀子



わたしのお母さんは、家て朝から夕がなまで、ミシンをふんでいます。夜は、六人のかそくみんな夕ごはんを食べてから、またしごとへやにいきます。わ



由紀子ちゃんのお田さんの恵美子さん

たしがしごとへやにいくと、お母さんが「じゅくだいは、おわたの」と、わたしのことを心ばいしてくれます。わたしは、お母さんがはたらいてたおれなり、びょうじになつたらないへんだなと思いましたが、そんなことになかないようにと、いつも思っています。わたしは、お母さんがはたらいてたおれなり、びょうじになつたらないへんだなと思いましたが、そんなことになかないようにと、いつも思っています。

職場の わかもの

横井美佐子さん (19) 東武カントリークラブ



さわやかな お嬢さん

お嬢さん

昨年四月、県立栃木商業高校を卒業と同時に入社した、清新はつづなお嬢さんで、壬生町に生れ育った生粋の壬生っ子です。

彼女の趣味は、編物などの手芸がたね能で、スポーツではバレーボールやバドミントンが得意です。ゴルフについては、まだキヤリア不足か、ハーフ六十ストローク内外というところで身長一五八・五センチメートル健康に思まれた素晴らしいスポーツウーマンでもあります。

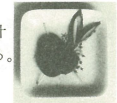
わたしの自慢料理

かんびょうの七色てっぼうづけ

台宿 荒川テイチ



【材料】4人分。かんびょう1本、大根(たまり漬) 1/2本、ごぼう細1本、人参1本、きゅうり(塩づけ) 2本、とうがらし2本、生姜1片、つけ汁(醤油400cc、砂糖100g、みりん50cc、酒20cc、コンブ10cm)
【作り方】①たまり漬の大根を5~7cmに切り中をくりぬく。②ごぼう、人参は5~7cmに切り、4つ切りにし、生姜は太めの千切り、かんびょうは塩でもみ洗ひする。③つけ汁に②ときゅうり、とうがらしを4~5日つける。④③をかんびょうのようにぐるぐる巻き、大根にぎっしりつめこむ。⑤出来た物は、つけ汁の中につけて保存する。



横井さんは、ブレイヤの受付や精算事務などの仕事をしていいますが、持ち前のこだわりのない明るい性格や、スマイルの素敵な人、社内の評判は勿論のこと、多くのブレイヤーの方からも好評で、職場の中の名花一輪と好まれていると思います。

高校時代に、珠寶ならびに簿記実務検定二級に合格している実力派で、テキパキと事務を

お嬢さんに立候補される方は、お早目。紹介者 支配人 荒川 六

お宅のガスは安全ですか

LPガスの事故防止

▼ガス漏れに注意しましょう
 ガスに点火したつもりでも、火がついていないことがよくあります。目で確かめる習慣をつけましょう。

▼ガス漏れ警報器を取り付けましょう
 一般に、LPガス（液化石油ガス）は、主成分がプロパンのためプロパンガスとも言われています。このLPガスは、空気中の濃度が一・八％～九％の間の場合に限り燃焼（爆発）しま

す。ガス漏れ警報器は、この爆発濃度に達する前に、ブザーが鳴ってガス漏れを知らせ事故防止に役立ちますので、ぜひ取り付けましょう。

▼万一ガス漏れに気付いたら
 元栓を止め、窓や扉をあげ換気します。それでもガスが残っている場合は、ほうき等でガスを外に追い出します。その場合、換気扇等の電気器具は発火のおそれがあるため、使わないでく

電話局から

電話帳の名前は正しいですか

電話帳の住所や名前などに間違いはありませんか。特に加入者義人が死亡された場合は、夫婦・親子等の関係が確認できる戸籍簿（抄）本と印鑑を持参し電話局の窓口で変更してください。特に七月一日から新しい住居表示が実施される、壬生市街地では、世帯主の名義でなく、は、職権で住所を変更することができませんので、事務を円滑

検を受けてから使用してください。

広報紙縮刷版の残部を配布します

町広報縮刷版（第一号昭和三十四年一月から第二五号昭和五十二年十二月）が、昭和五十二年十二月発行し、みなさん配布いたしました。ご希望の方は早目に企画課へ申し込みください。

この縮刷版はB5版七一五頁で価格二千五百円です。おが町の記録版ともいえるこの縮刷版を購入ください。

善意銀行

〇金二一四九円

至玉町 本田 健一様

六月の納税

町県民税

一期分

金融機関は
 毎月第二土曜日
 休業です
 六月は九日です

品名	単位・品質	最低値～最高値	平均	前月平均
小麦粉	1等粉 1kg	176～220	198	200
豚肉	もも肉 100g	120～200	160	181
サラダ油	入ビン 1kg	458～598	532	543
砂糖	上白糖 1kg	200～280	244	245
しょう油	濃口しょう油 1ℓ	198～290	245	224
塩さけ	100g	100～190	151	172
さばカン	水煮2号 220g	100～218	141	—
インスタントコーヒ	150g	868～1,100	940	960
キャベツ	1kg	150～480	277	289
玉ねぎ	1kg	250～400	310	—
卵	10個入 M	120～230	188	289
ちり紙	1,200枚	198～280	242	—
ティッシュペーパー	400枚	118～150	135	136
洗剤	2.65kg	—	—	—
洗剤	2.65kg	750～950	884	900
洗剤	380ml	146～320	173	326
ラップ	30cm×20m	100～206	168	178
アルミホイ	25cm×8m	99～155	117	—
灯油	18ℓ	1,480～1,650	1,575	1,540
プロパン	5m ³	2,640～2,650	2,647	2,683
ガソリン	レギュラー 1ℓ	145～148	147	148
軽油	1ℓ	98～115	109	—

まちのうごき

5月1日現在

人口	86,592人 (+119)
男	43,175人 (+31)
女	43,417人 (+88)
世帯数	10,303世帯 (+111)

()内は前月比