

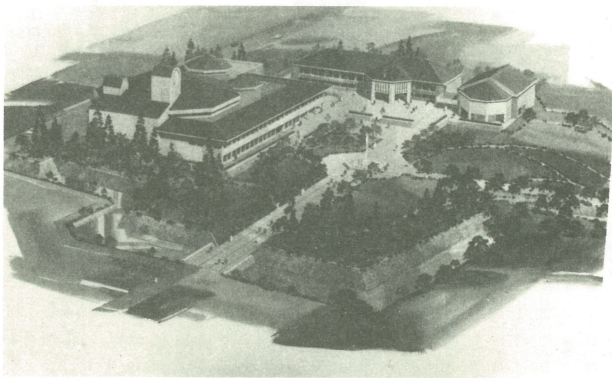


# 健康は自分で守ろう

わが国の平均寿命は、男性が約七十四歳、女性が約七十九歳で、年々寿命が伸びています。しかし、今日の生活様式の変化により有病率が高く、その原因は栄養のアンバランス、運動不足、ストレス増加等が考えられます。私たちがいつも健康に過ごすため、心身の管理に注意しましょう。(写真は幼児の予防接種)

# 図書館・郷土資料館 建設に着手

## 六十年九月完成



仮称総合会館全景予想図

全町民待望の仮称町総合会館（中央公民館、図書館、郷土資料館）の建設工事が、田壬生中学校跡地に六十年九月完成を目ざし、五月二十一日着手、大規模な施設を文化の拠点として集

十万円を投じ建設します。この総合会館、仮称建設については、現在の中央公民館が昭和二十六年に建設され、約三十年を経過して老朽化が著しくしかも手狭で、町民のみさんの要望に応じることができない

状況にあることから、町では旧中学校の跡地利用について、旧校跡地利用委員会が検討していたが、その答申も町振興計画に基づきアンケート調査結果等を踏まえ、町長期振興計画に位置づけして、その計画に添って本年度から、二年継続事業で建設することになったものです。田壬生中学校跡地（約二八〇〇〇平方メートル）に着工しました総合会館（仮称）は、約千人収容の中ホールと約五百人収容の中ホール等を備えた中央公民館、明るくスペースの広い読書室を備えた図書館、資料が一望できる展示資料室を備えた郷土資料館それぞれ別の建物が別棟で建設され、その各建物を廊下で接続して利用しやすいように設計されています。また外観は壬生城跡にふさわしく、城の風格が味あ

える八角形の屋根も取り入れられています。この施設が完成しますと、教育学術、文化事業を通じて、教養の向上、健康の増進、情操の純化はもちろん文化の振興、社会福祉の増進を図ることができると、町民のみさんからも多くの期待が寄せられています。各施設の建設概要は次のとおりです。

### ▽中央公民館棟

鉄骨鉄筋コンクリート造一階建（延べ面積四三三・五〇平方メートル）  
一階（二七六・三三平方メートル）  
…事務室（五三・四五平方メートル）  
…中会議室（二〇・八五平方メートル）  
…展示資料室（二五平方メートル）  
…ステージ付ホール（一〇〇名収容）  
…ステージ付ホール（一〇〇名収容）  
…その他（一〇四・八二平方メートル）  
二階（二五六・二七平方メートル）  
…実技習室（七二・九三平方メートル）  
…研修室（二二・七五平方メートル）  
…視聴覚室（七七・二二平方メートル）

…八五平方メートル）  
…学習室（七五平方メートル）  
…調理実習室（一〇〇平方メートル）  
…児童室（五〇平方メートル）  
…その他（七二・六三平方メートル）

### ▽図書館棟

鉄骨鉄筋コンクリート造二階建（延べ面積一五〇三・八三平方メートル）  
一階（八〇二・二五平方メートル）  
…事務室（四八・五平方メートル）  
…館長室（三五・二二平方メートル）  
…公開資料室（五七三・〇四平方メートル）  
…その他（二四五・四九平方メートル）  
二階（七〇一・五八平方メートル）  
…読書室（一六八名収容、児

童室（五五・六四平方メートル）  
…会議研修室（五一・四二平方メートル）  
…特別資料室（八一・三七平方メートル）  
…書庫（二六七・五八平方メートル）  
…その他（一〇〇平方メートル）

### ▽郷土資料館棟

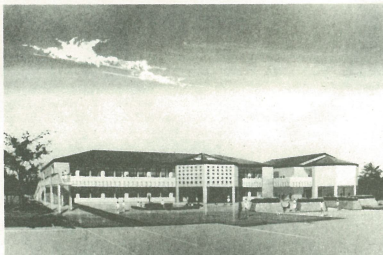
鉄骨鉄筋コンクリート造二階建（延べ面積九六七・三三平方メートル）  
一階（四四六・六〇平方メートル）  
…事務室（四八・五平方メートル）  
…研修室（三五・七五平方メートル）  
…取蔵室（二五〇平方メートル）  
…その他（一六八・一三平方メートル）  
二階（五二〇・七〇平方メートル）  
…展示室（五〇名収容）  
…その他（二四・六九平方メートル）

# 仮称 町総合会館（中央公民館）

## 文化の拠点に 約十七億円投じ



中央公民館完成予定図



図書館(左)・郷土資料館(右)の完成予定図

すことは、図書館の果たす役割が重要視される現在、本当に嬉しく思います。近年、寿命が延び、私たちが常によりよい生活を求めていますが、だからこそ生涯教育、生涯学習の観点に立って、町民の文化向上と豊かな情操を育成する中心となる施設としての図書館であるよう期待しています。

### 文化財の継承に 町文化財保護 審議委員 中里晃教



にも、宿願の中中央公民館、図書館、郷土資料館などの文化センターが建設されることになり、大変喜ばしいこととあります。由緒ある壬生城跡の大手と堀を整備して美しい庭園を造り、近代的な設備の整った建物が完成され、私たちが町民の憩いの場、学習の場として多くに活用されることでしょう。特に郷土資料館には、有史以前からの数多くの歴史資料や民俗資料が大切に保管されることとなり、文化財の継承に役立つこととして、これを機会に、多くの埋蔵文化財が展示され、ますます、更に充実した郷土学習ができるものと期待しています。

### 文化活動の場として活用を 町文化協会 佐藤忠男



このたび、旧城跡にふさわしい総合会館が建設されますことは、誠に喜ばしいこととあります。現在の公民館は、昭和二十六年に造られ、全国でも早い方で社会教育の発展と、活動の場として利用されてきました。新しくできる公民館、図書館、郷土資料館等は、社会教育の活動に欠くことのできない施設で新しい機構をもち、近代的な設備のあるものができることとされています。また、会館の周囲も公園化される計画があることで、完成後は、町民の学習や話し合いなど、そして文化活動の場として活用されることと、思い大いに完成を期待しています。

### 豊かな情操の育成に ステーション主任 中田洋子



今年から、中田洋子ちゃんに月一度、町立図書館による児童図書館の貸出しが、県立移動図書館の一般図書と並行して行われています。このたび、本格的な町立図書館が規模も大きく建設されま

壬生地区市街地が新町名に

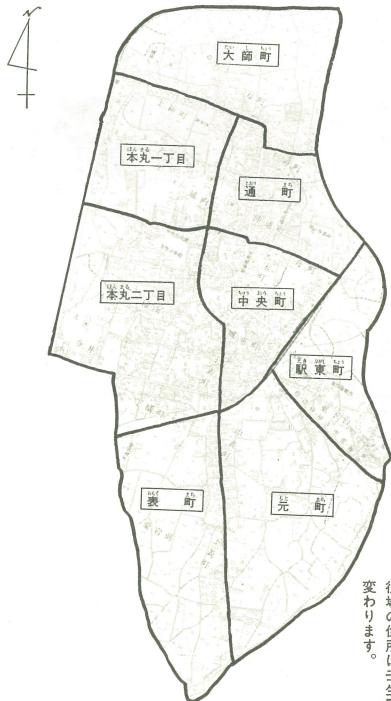
大師町・本丸一丁目・本丸二丁目  
 通町・中央町・駅東町・元町・表町

住居表示

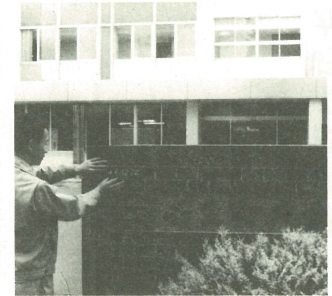
壬生地区市街地の住居表示については、七月一日実施に向けて、各家庭に住居表示板の取り付け作業を進めてきましたが、その作業もほぼ完了し、現在は関係簿等の整理を進めています。この住居表示を実施しますと

皆さんもご存じのとおり、実施区域内では大字壬生甲、大字壬生乙が廃止になって、新しい八つの町名に変わります。この新しい住居表示の実施内容については、お知らせしてきましたとおりですが、その中で新しい町

壬生地区市街地住居表示実施図



役場の住所は壬生町通町二番三号で変わります。



また、住居表示実施に伴い、各種届出等の手続きが必要になりますので、七月一日以降はすみやかに手続きしてください。

▼建物等新築・増改築したとき  
 住居表示実施後に家を新築したとき、あるいは増改築をして出入口を変更したときは、役場（住民課へ）お届けてください。調査のうえ新しい住居番号を定めてお知らせします。

▼公簿書類の書き替えは  
 役場に備えてある公簿類（住民票・印鑑登録票等）の住所および本籍の表示は、すべて役場で書き替えます。

▼本人が手続きしなければならないもの  
 別表のとおりです。  
 ○住居表示変更証明書は、役場住民課で無料発行しますので、印鑑持参のうえ申し出てください。また登記申請書の用紙と記載例は、法務局および役場住民課に用意してありますのでご利用ください。

別表 本人が手続きをしなければならないもの (7月1日以降に)

種別	手続きの内容	手続き先	手続きの期限	必要書類	備考
土地・建物などの所有者	登記に記載されている名義人の住所変更	法務局	期限はありませんので必要ときに申請してください	1 登記申請書 2 住居表示変更証明書	登記申請書の用紙と記載例は法務局及び役場住民課に用意してあります。
会社などの法人とその代表者	法人の所在地変更と代表者の住所変更	同上	法定期間内に申請してください {本店…2週間以内 支店…3週間以内	同上	同上
自動車運転免許証をお持ちの方	本人の住所(本籍)変更	警察署	すみやかに	運転免許証	-
許可・認可・免許などをお持ちの方	同上	発行先	同上	1 所定の変更届 2 住居表示変更証明書	-
国民健康保険の加入者	保険証の住所変更	住民課	7月中	保険証	-
国民年金の加入者	手帳の住所変更	同上	随時	年金手帳	-
国民年金・厚生年金の受給者	受給者の住所変更	社会保険庁	期限はありませんができるだけ早めに申請してください	-	変更ハガキは住民課にあります(厚生年金については商工会にもあります)
身体障害者手帳をお持ちの方	手帳の住所変更	民生課	すみやかに	印鑑・身体障害者手帳	-
療育手帳をお持ちの方	同上	同上	同上	印鑑・療育手帳	-
老人医療受給資格者	健康手帳と資格者証の住所変更	同上	7月中	印鑑・保険証・健康手帳 (老人医療受給資格者証)	-
児童扶養手当受給者	証書の住所変更	同上	同上	印鑑・児童扶養手当証書	-
特別児童扶養手当受給者	同上	同上	同上	印鑑・特別児童扶養手当証書	-
乳児・妊産婦重度心身障害者等医療受給資格者	資格者証の住所変更	同上	すみやかに	印鑑・保険証・各医療受給資格者証	-

住居表示に伴う  
 運転免許証の住所変更

壬生地区市街地の住居表示に伴い、運転免許証の住所も変更しなくてはなりません。そこで町では、免許証をお持ちの方の便宜を図るため、次のとおり

木警察署から特別に出張していただき、免許証の住所変更の手続きを行います。  
 なお、当日本人が手続きに來られない場合は、家族の方が代理でも手続きできます。

日時 七月一日(日)  
 午前九時～午後三時  
 場所 役場  
 ・持参するもの 運転免許証

注) 上記に記載したものは一部です。このほかにも法令等により住所変更の届け出を要するものがありますので、それらについても所定の手続きをしてください。

壬生町民憲章 1. 思いやりに満ちた心であたたかい社会をつくりま

壬生町民憲章 1. 自然と歴史を大切に、よりよい環境をつくりま

# 「空きかんポイ捨て」 気のゆるみから

## 統一美化 キャンペーン



拾う身になって、捨てないでください

さのかけから生まれた空きかん公害問題で、五十七年に関東地方知事会で、この対応策が協議された結果、関東一都九県が一丸となって、空きかん掃運動を展開していくことになったものです。

この日は、ポイスカウト、ガールスカウト、ライオンズクラブ、商工青年部、婦人会、ロータリークラブ、四日クラブ、青年団、自治会(三十四自治会)、保健委員等約二千人が参加して、午前八時から十二班に分かれ、ビニール袋を片手に空きかん拾いに行を流しました。その結果、この日回収した量は、空きかん三万三千二百二十個、ごみ千四百三十個と昨年を下回りました。

年々、運転マナーが良くなってきていますが、まだ投げ捨ては後を断ちません。空きかん公害をなくすには、皆さんの心掛け一つです。

ポイ捨て、やらない/しを、含い言葉に、持ち帰り運動を展開しきれいな町をつくりましょう。



「三持ち帰り」の袋を配る

## 町ぐるみ防犯運動 「一日防犯課長」も活躍



太田金吾氏百万円を手渡す

### 町の将学金へ百万円寄付

#### 仲通町出身の太田金吾さん

仲通町出身の太田金吾さん(学基金の一部)と百万円を、寄付されました。太田さんは、東京上池袋の近くで五十年間住っていますが、生まれ故郷である千生町を思い、日頃の生活の中から蓄積されたものを、何かのお役に立ててほしいと、寄付されたものです。

町では、この思いがけない寄付に感謝し、このお金を有効に利用させていただくため、早速将学基金に繰り入れられました。

春の防犯運動は、五月八日から十七日まで県下一斉に展開され、私たちの町でも期間中は、パレードやパンフレットの配布を行い、皆さんに協力を呼びかけています。



下台団地で防犯PR

今回の防犯運動の重点目標は、①少年非行の防止、②空き巣狙い、③乗り物盗の防止を掲げてスローとしたもので、私たちの町でも運動の初日には、栃木警察署長から、「二日防犯課長」として任命された町民代表十名が、国谷駅前と安塚駅前立ち、乗降客にフーセンやチラシ等を配り、防犯を呼びかけました。また、町のバスも繰り出すパトカーを先頭に、町内全域をパレードし、一般町民に訴え、特に途中町宮住宅やスーパリーにも立ち寄り、防犯の力を握る主婦層へPRをしました。

## 丈夫な歯で健康を 毎食後の手入れを十分に

私たちは、健康で過ごしている、自分の健康管理はついておらずにばかりです。健康を害してかたには間に合いません。そこで今月は、歯の衛生週間の月でもあり、健康体をつくるための源である歯の管理について考えてみましょう。

### 自分の歯を大切に

歯は、私たちにとって、食物を食べるのにはなくてはならない重要な働きをもっています。歯が抜けたり「入れ歯」を入

### 丈夫な歯を作るには やるには

丈夫な歯を作るには、妊婦は、カルシウムや磷など無機質を、永久歯がでるまでの発育期の子どもには石灰質やビタミンDと、などよくいわれています。最近では、いったんできあがった歯でも、常に適当な栄養をとることで、むし歯になりにくくすることができると、考えられるようになってきました。

歯は、たん白質で構成カルシウムが主成分で、たん白質、とくに動物性たん白質とか、大豆食品を多くとることが必要です。か



むし歯はあるかなあ

ルシウムは、二んぶ、わかめ、ひじき、のりのような海藻や類はまじり、あびるような貝類にんじん、たけのこ、わらび、魚の小骨、牛乳などに多く含まれています。

### むし歯が 痛み出したら

冷たい水がしみたり、甘い菓子がしみたりしたら、むし歯の始まったサインです。夜などに急に痛みが出た場合は、マッチなどで焼いて消毒したピン針で、むし歯の穴につまっけてみるのを、静かに掘り出します。うがい薬を、歯に擦りつけておきましょう。

### 歯みがきは ていねいに

口の中をいつも汚っている人は、害のある細菌が多く住みついていて、これら細菌は薄い膜状になって、歯の表面にねばねばした状態で付着しています。これをプラーク(歯垢)と呼んでいます。プラークは歯の表面から徹底的に除去すると、



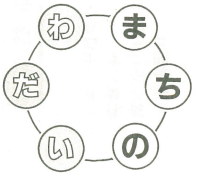
### 町史編さん だより

#### 現存する中世

町史編さんの最も基本となるものは、文物との資料であることとは、先月号で述べたわけですが、町内外を問わず今日まで収集した、もう一つの文物は、田村名がらびに旧姓名を掲げる六か村十六家、現在もその土地で生活を営まれている子孫の方々は、その家々の歴史を背負っているわけですから、各家族の事路については、町資料編の中に、数多く記載されていると思います。

口の中を歯みがきをしてきれいにしても、数分すると少しずつ細菌が増えてきて、数時間すると細菌が増殖してプラークがすすります。食事すると食べかすが口の中に残り、細菌の栄養源になりますから、歯は毎食後に、ていねいにみがきましょう。

- 安塚村 川之辺弥五右衛門、大久保利右衛門、大久保作石衛門、鈴木七左衛門
- 泉村 小井幸右衛門、白井兵衛
- 山ノ井忠左衛門、山ノ井林弥山ノ井平左衛門、刀川伝兵衛
- 助谷村 桑川新左衛門、桑川政之助
- 園谷村 高山林蔵、大栗弥右衛門
- 藤井村 壬生左内



### 私もスマートになれるかしら

#### シェイプアップ教室

町では、家庭で簡単にでき、やせられる運動シェイプアップトレーニング教室を、五月九日から四回にわたり、延べ百人の参加を得て行いました。



スマートになるのはだいへんです

# 町民のひろば

「町民のひろば」は、はみんで作るページです。まちのわだかまりは、身近な二コースで「きこ」を、職員の若手を紹介される方は、男女は問いません。独身の方へ、私の家族には小学生男女の方、わたしの自慢料理には主婦の方へ一報ください。

運動不足になり、体に変調をきたす人が多くなってきているため、自分の健康は自分でつくるため、シェイプアップトレーニングに取り組んだものです。毎回約三十名の方が参加して、プロの指導のもと、体の全部を使つての運動に、健康の汗を流していました。

参加者の皆さんは、改めて運動の大切さを知り、今後、家庭の中に取り入れて、続けていきたいと張り切っています。

### 除草に汗を流す

#### 稲葉下馬木老人クラブ

稲葉下馬木老人クラブ（鈴木英治会長）では、五月二十五日、国道三五号線の稲葉支所から、園谷街道との丁字路まで、道路の花たん清掃に、約二十名が参加し、除草作業に汗を流しました。



労力華仕するクラブ員

これは、地域の環境整備は自ら

### 精忠神社に

#### 石とろう奉納

#### 町干飄商組合

町干飄商組合（島田計二組合長）は、五月二十七日に組合設立百二十周年を記念して、精忠神



奉納された石とろう除幕式

### 短歌

壬生町文化協会会友選

宇井 俊一  
花言葉初恋というかたくりの春  
じらう如き花かけ初句  
茂木 富美  
引退を心に決めて能を舞う友に  
おしみなき拍手おこりぬ  
和久井 喬  
連休の貸菜園はにぎはひで慣れぬ  
手つきに銀使い居る  
谷原 芳  
散歩より掃りし夫のハンカチに  
逢のあわき香の残りあり

### 俳句

鈴木佳世子  
ととのわぬ囀り低く移りゆく  
衆川 との  
喪の家を辞して見上げる臘月  
佐藤 淑子  
千後の身に自信の起ち居極く  
高橋 田鶴  
春寒や鶴になりたる葉お紙

### 私の家族

#### ぼくの

#### おかあさん

稲葉小学校六年  
大場 浩明



ぼくの家は、味、しょう油、つけ物を造っています。ぼくが、学校から帰るといつもお母さんは、店と工場を行ったり来たりいそがしそうに働いています。でも、ぼくの「ただ

今」の声を聞くとはどんなにやさしくも、ある日とつ然野球にくわしくなつたのでびびりし、ぼくのスポーツ新聞を全部読んだそうです。それから、ぼくがおどろくような事まで知つてぼく達の仲間入りができるようになりそうです。

よく、ぼくとお父さんは、プロ野球を見ます。そんな時お母さんははつままなそうして、で



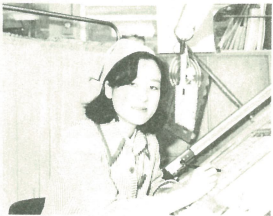
浩明君のお母さんの陽子さん

今、お母さんには悲しい思いをさせることがあります。それは、ぼくが時々病気をすることです。ぼくは、小さい頃から体が弱かったので、お母さんに心配をかけてきました。そんな時、いつもぼくのそばにいて看病してくれました。今のぼくがあるのは、こんなお母さんのおかげです。

これからは、お母さんへ心配をかけないよう、健康に心がけていきたいと思っています。

### 職場のわかも

矢口 英子さん(22)  
トミー工業㈱壬生事業所



#### トミーの

#### ピチピチギヤル

トミー工業(壬生事業所)に入社したのは四年前。「何も分りませんが宜しくお願いしましす」と、ハッキリと大きな声で挨拶。色白でちよつと小柄な可愛い娘でした。それが今ではどんなことが大好きになったのか、学生時代は美術部で活躍し、アニメを書いたり、デザインするのことが大好きになったこと。そのせいかオシャレのセンスもなかなか、原宿を歩かせて、よくな「ツイステイル」で出勤して来ます。

会社での「サクル」活動でも、フィルムを上手に書いてく

### わたしの自慢料理



梅ジャム  
城東町  
高橋 田鶴

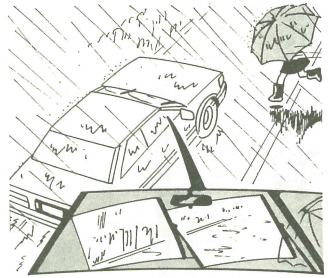
〈材料〉熟した梅、砂糖(梅の目方の2倍)

〈作り方〉①梅を洗い、梅が隠れる程の水で軟くなるまで煮る。②ほうろ鍋に金製のざるを置き、そこに煮た梅を煮汁といっしょにあげ、すりこ木ですりつぶし、種から梅肉をこそぎ取る。③鍋に出た煮汁に梅肉を入れ、砂糖を加えて好みの甘さにしながら弱火で煮つめる。あまり煮つめすぎると、冷めたときゼリになってしまうので注意する。④冷めたら、熱湯をくぐしたビンに詰めて冷蔵庫に保存する。

簡単につくれて、身体によいジャムができます。落ち梅でお作りください。



**家族で話し合おう交通安全**  
雨の日は危険がいっぱい



雨の日は、ドライバー、歩行者ともに交通事故の危険性が高くなります。ドライバーの視界がワイパーでふかれる範囲に限られたり、ガラスが曇ったりしますので、前方の確認は暗れの日に比べて難しくなります。また、路面が滑りやすくなっていますので、急ブレーキをかけてもスリップして思うように止まれません。歩行者はというと、雨のときは傘などを持っていますので、動きが鈍くなったり、足元に気をとられ、車に気づかなかつたりします。

ドライバーの皆さん、雨の日に歩行者のそばを通るときは、必ずスピードを落して走りましょう。また、歩行者の皆さんは、なるべく目立つ色の服装をし、無理な横断はしないようにしましょう。

**身元さがし**  
**心当りの方連絡を**

茨城県警察では、さる四月十七日茨城県水海道市内で、発見された身元不明の男性死体に、心当たりのある方を捜しています。

特徴は  
身長 一六十八センチ  
体重 四十八キログラム  
血液型 A型  
で、歯は、四本が虫歯で、髪はレザークット様です。  
お心当りの方は  
茨城県水海道警察署  
電話 〇二九七二  
二二二二三三  
へご連絡下さい。

品名	単位・品質	最低値-最高値	平均	前月平均
小麦粉	1等粉 1kg	178-215	196	198
豚肉	もも肉 100kg	120-200	163	160
サラダ油	ビシ入 1,650g	489-598	534	532
砂糖	上白糖 1kg	200-280	244	244
しょう油	濃口ボリ入 1ℓ	198-290	249	245
塩さけ	100g	105-175	147	151
さばカン	水煮2号 220g	100-218	142	141
インスタントコーヒー	150g	868-1,100	946	940
キャベツ	1kg	70-230	113	277
玉ネギ	1kg	200-400	275	310
卵	10個入 M	158-208	187	188
ちり紙	1,200枚	198-280	240	242
ティッシュペーパー	400枚	115-150	134	135
洗濯洗剤	2.65kg	750-950	884	884
台所用洗剤	380ml	146-170	173	173
ラップ	30cm×20m	100-206	169	168
アルミホイール	25cm×8m	99-155	122	117
灯油	18ℓ	1,480-1,650	1,557	1,575
プロパン	5㎡	2,640-2,650	2,647	2,647
ガソリン	レギュラー 1ℓ	145-148	146	147
軽油	1ℓ	98-110	107	109

五月の町内価格調査結果

**七月の納税**  
固定資産税 第二期分  
国民健康保険税 第一期分

**まちのうごき**  
6月1日現在  
人口 36,632人 (+40)  
男 18,186人 (+11)  
女 18,446人 (+29)  
世帯数 10,317世帯 (+14)  
( )内は前月比

**たばこは町内で買います**  
○金四三、〇一五円  
みんなの消費生活協会の  
婦人団体様  
○金三三、〇〇円  
虹の会様  
○金一一、六〇〇円  
メリー実行委員会様  
○金六、四四一円  
壬生アルミ建築協会の  
石村スタンド様  
○金四、〇四三円

**善意銀行**  
金融機関は  
毎月第二土曜日  
休業です  
七月は十四日です