



茅(ち)の輪くぐり

雄琴神社(舟町)では、七月三十一日午後七時から、百七十年ぶりに復活して、茅の輪くぐりの神事を行いました。
山門前に飾りつけられた茅の輪を参拝者が、くぐることによっていろいろな病気や災難からのがられるといわれています。
この日訪れた大勢の参拝者は、茅の輪をくぐり、身を清めていました。



台風シーズン 「備えあればうれいなし」

万全の準備をしておきましょう

台風シーズンを前に、被害を最小限度に食い止めるには、わたしたち自身の日ごろの心構えが大切です。わたしたちが災害から生命、財産を守るため、次のことに気を付けましょう。

日ごろの備えを万全に

- ▼ へいぎょうとうきくに備えて：自分の住んでいるところは、どんな災害が起りやすいかを調べ、災害が発生した場合に備えて、安全な避難場所と避難経路を確認しておきましょう。
- ▼ 停電したら真っ暗やみ～：LEDでは、お手上げの状態です。懐中電燈・ロウソク・トランジスタラジオなどを用意しておきましょう。
- ▼ 台風が近づいたら：お年寄り、子供、病人などのために、ふだんから安全な場所を確保しておきましょう。
- ▼ 家具が近づくなら：よく聞いて対策をたてましょう。
- ▼ 家屋・塀などの補強、排水溝の流れをよくしておきましょう。

台風の強さと大きさを知ろう

「強い風と雨を伴った。大型で、北北東に台風〇号が、進路を北北東に変え……」
 台風の動きが気になって、テレビやラジオのスイッチがひねると、「強い、なみ、大型、小型」といった言葉をよく耳にします。もちろんこれらは、台風の規模を表現したものであるが、いったい何を基準としているのかまでは、あまり知られていないようです。

これから台風シーズンです。適切な防災体制をすぐとれるように、まずは台風の正確な規模を、判断できるようにしましょう。
 ●「台風の強弱は……」
 台風は、低気圧の一種ですが、周囲の空気は、気圧が非常に低くなっている台風の中心に向かって、猛烈な勢いで吹き込むことになりま。

大きさの分類	強さの分類	
	階級	中心気圧
ごく小さい	弱い	990ミリバール以上
小型(小さい)	強い	960～989
中型(なみ)	強い	930～959
大型(大きい)	非常に強い	900～929
超大型(非常に大きい)	猛烈な	900未満

例えは、半径が二〇〇キロから三〇〇キロを中型(なみ)の、周囲の気圧より低ければ低いほど風が強く吹き込むので、強い台風、逆に周囲の気圧に近ければ近いほど、弱い台風」ということになりま。

●「台風の大小は……」
 次に、台風の大きさはどのように表示されているのか。その台風の等圧線は木の年輪のような同心円となります。その中の二〇〇ミリバールの等圧線を基準として、半径の大きさを台風の大小を決めます。



消防団長 竹益 益 消防団長 竹益

私たちは、いつも皆さんを災害から守るため、いろいろな方策を講じておりますが、皆さんの家庭においても次のことに注意し、準備しておきましょう。

- (一) テレビなどの気象情報や消防団の注意をよく聞きましょう。
- (二) 停電に備えて懐中電燈、携帯ラジオを用意する。
- (三) 食糧・飲料水・下着などの備蓄、雨具・薬品類を用意する。
- (四) 外出や旅行は見合わせる。
- (五) 窓などは、釘、かすがいで止めるか板をあてて補強する。
- (六) ガラス窓にはテープを貼る。
- (七) 古い家や倒れし心配のある者は、柱にすじいを入れる。
- (八) 煙突、塀、看板、テレビアンテナなどは釘や金具で補強する。
- (九) 低地の付近の人は、大雨による浸水に十分注意する。

以上のことを心掛け、自分からも災害を食い止めるようにしてください。

台風にも備えて

日本は台風の通り道です

日本は台風の通り道です。いつも上陸した年はありません。できることなら、台風は顔を合わせたくない——と思つてはいても、相手は「天災」日本に住む以上、わたしたちは台風について、知っておく必要があります。

風だからといって、決して安心してはいけません。局地的に強い風や雨をもたらすことがよくあります。

台風の左側は、うすの流れ、台風自身の進む方向が逆になるので、右側と比べると一般に風速は弱くなります。

北上する台風が、あなたの住んでいる場所の西側を通過するときは、東側を通過するときに比べて、強い風が予想されるので注意しましょう。

台風の強さを測る

台風は、大きな低気圧の一種で、中心の気圧はその周囲に比べて、極端に低くなっています。このため、周りの空気は、気圧の低い台風中心に向かって勢いよく流れ込む——これが台風風の強い風なのです。

また、一般に台風の進行方向の右側と左側では、風の強さが違います。これは、台風が時計と逆まわりの大きな空気のうすになって、右側に向かっています。右側は、台風自身のうす巻く流れと、台風を進める流れが重なって、強い風が吹きます。一方

大雨を降らす

台風は、なぜ大雨を降らすのでしょうか。それは、台風が赤道付近の海上で発生した後も、絶えず南の暖かい海面から大量の水分の補給を受けながら北上を続けるからです。

台風が日本の国土にもたらす雨の量は、ふつう百億トンから二百億トン、多いもので三百億トンから六百億トンといわれています。わが国で一年間に消費される水の量は、生活用水百億トン、工業用水は六十億トンですから、これに比べると

災害を防ぐには

- 家の外の備え——
 ● 窓や雨戸はしっかりカギをかける。必要なら板を打つつける。
 ● 下水や溝が詰まらないように掃除しておく。
 ● テレビアンテナは、針金でしっかり固定しておく。
- 家の中の備え——
 ● 懐中電燈、携帯用ラジオ、水筒、非常食、救急薬品、下着などを用意する。持ち出すときは、リュックサックなどを使って、両手には何も持たないようにする。
- 避難上の注意——

本番に備えて水防訓練 町消防団が羽生田橋下流で



木流しの訓練に取り組む消防団員

- ガラス窓が割れないようにテープを張っておく。
- 窓にはカーテンを引いておく。台風情報に注意。
- 台風が近づくと、台風情報や注意報、警報などが次々に発表されるので、ラジオやテレビなどで最も新しい情報を聞く。
- 非常用品の準備——
 ● 懐中電燈、携帯用ラジオ、水筒、非常食、救急薬品、下着などを用意する。持ち出すときは、リュックサックなどを使って、両手には何も持たないようにする。
- 避難上の注意——
- 危険を感じたり、防災機関などから避難命令のあったときは、その指示に従い、すばやく避難する。
- 火の元に注意して、しっかりと火の始末をしておく。
- 身じたくを整えて、持ち物は最小限にする。
- 勝手な判断や行動をせず、正しい情報を聞いて指導者(自治会の役員など)の指示に従う。
- 天災は、忘れたころにやってくる。という有難いことわざを、家族全員で肝に銘じ、台風による災害を、最小限に防止しましょう。

町消防団では、本番さながらの水防訓練を、七月八日羽生田橋下流で行いました。

この日は、天候も悪く雨にもかかわらず、予定の時間には全員集合し、先ず橋桁町長、消防委員、消防団長、消防団長、消防委員長、水害防止に對する訓練の重要性や、注意事項等の話し合い、訓練に入り、木流し訓練は、土のう積み、木流しそして今回初めての試みとしてシート張りなども取り入れられて、これらからの台風シーズン前に、参加者みなさんは、真剣に取り組んでいました。

シートベルトはあなたの命綱 車に乗るときは必ず着用を

「命を守るのがそんなに面倒くさいのですか」

シートベルトを常時使用しない理由

理由	総数
面倒だから	52%
窮屈だから	22
わずらわしいから	22
自分は大丈夫だから(安全運転しているから)	13
初めから使つつもりがない	5
ごわれているから	0
着用義務がないから	2
使い方を知らない	2
その他	17
計(複数回答)	129

(該当事者数=549人)

(高速道路利用者でシートベルトを「ときどき使う」、「ほとんど(全く)使わない」人に答えてもらいました。)

〈資料〉総理府広報室「交通安全に関する世論調査」

シートベルトは、車を運転するときの「命綱」——しかし、着用率はまだまだ低く、ドライバー十人中三人にも満たないという嘆かわしい実情です。

「車を運転中、崖から転落して三回転し、車が逆さまになって止まった時には、宙つりの状態でした。でもシートベルトを締めていたおかげで、かすり傷を負っただけ。生きえいられたのが信じられません。シートベルトを締めていたおかげで命が助かった人の言葉です。

自動車乗車中の死者の九八%が、シートベルトをしていなかった(警視庁調査)という結果が出ています。今日から実践しましょう。

★三秒のゆとりが命を救う★

「シートベルトなんて面倒くさい」「窮屈だ。安全運転をしていけるから大丈夫だ」というのが敬遠される主理由ですが、シートベルトの着脱は、ほんの二、三秒もあれば済むものなのです。シートベルトが衝突したときのショックはどのくらいになるのでしょうか。時速二〇キロで固定壁にぶつかった場合、そのショックはドライバーの体重の三倍以上といわれています。たかが二〇キロのスピード、そのくらいなら腕や足で支えられるという人がいるかもしれませんが、しかし、腕や足で支えられる力はせいぜい体重の二倍から三倍を、自分の腕や足だけではありませぬ。

そんなとき、あなたの命を守るために威力を発揮するのがシートベルトです。その効果のみをみましょう。

○衝突事故に遭った場合、フロントガラスや車内の突起物に、頭部や胸部を強打することを防



シートベルト推進に女性ドライバークラブも一役

ぎます。シートベルトをしていれば、頭蓋骨骨折や脳挫傷などによる死亡は半分以上におさえられるといわれています。

○転落時のショックを吸収したリ、負傷しやすくなります。シートベルトを着用することによって、自力で脱出しやすくなります。

★今日から実践

このように、交通安全の際、シートベルトの着脱は★

あなたの何よりも有効な「命綱」となってくれるシートベルトの着用は、いまや運転操作のひとつなのだと、そのことを、ぜひ肝に銘じてください。

マイカーによるレジャーや帰省の機会も多くなる季節、「シートベルトなしで車に乗るな」今日から徹底しましょう。

シートベルトの街頭指導 壬生バイパスがモデル路線に

二十五日、八月十日の三日間、通行車を対象に、シートベルト着用の街頭指導を行いました。

この街頭指導は、毎年七月から八月にかけて、交通事故が急増していることから、交通事故の際にシートベルトが「命綱」として、一番効用が高いことをみなさんに再認識していただき、車に乗るときは、必ずシートベルトを着用するように、実施したのです。

十六日の街頭指導には、栃木警察署長、壬生警察官派出所長をはじめ、町交通安全協会交通指導員、女性ドライバークラブのみなさんが参加して、冷たい麦茶をドライバーにササビビスしながら、シートベルトの着用を呼びかけました。

二五名の委員決まる 南犬飼選挙区が選挙に

○各投票所の状況

投票所	有権者数	投票者数	投票率
北小林公民館	276	267	96.74%
安塚小学校	437	387	88.56
上長田公民館	190	178	93.68
上田公民館	354	321	90.68
助谷公民館	344	323	93.90
中泉公民館	388	354	91.24
国谷公民館	670	599	89.40
合計	2,659	2,429	91.35

選挙委員選挙

任期満了に伴う農業委員会議員選挙は、七月十日に告示され同日立候補を締切った結果、壬生選挙区および稲葉選挙区が定数で、無競争当選が決まり、残る南犬飼選挙区が、定数七名のところ八名が候補し、選挙になりました。

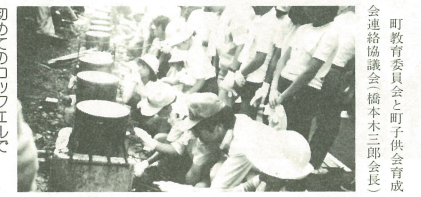
投票は、七月十五日行即日開票の結果、南犬飼選挙区の七名の農業委員が決まりました。これは町議会、農業協同組合、農業共済組合からの推せん者も決まり、二五名の新しい農業委員が、次の通り決定しました。

- 壬生選挙区
- 無競争当選(定員五名)
- 関口 和一 現 旭町
鈴木 博 現 新高野
毛塚 義三 現 西高北
小田原 正 現 六美北
小田原 正 現 下表町
寺内 久 現 上坪
- 稲葉選挙区
- 無競争当選(定員六名)
- 荒川 正 現 新原坪
田辺 明 現 上町
山崎 修一 現 福和町
青木 三平 現 松原
坂田 二郎 現 下馬原
篠原 恒夫 現 北原

立候補者八名(定員七名)

当三三〇渡邊武雄 現 国谷
当三五五田中一男 現 国谷一
当三四六荒川 巖 現 中泉
当三三七森田正雄 現 北小林
当三二九高山英雄 現 国谷一
当一六四朝日 昭 現 上田
当二六二山中一男 現 安塚二
次一四二浜野信三 現 安塚一

収穫多かった児童文化教室 高原山で宿泊研修



町教育委員会と町子供会育成会連絡協議会橋本水二郎会長は、七月二十五日から三日間、矢板市の高原山少年自然の家で児童文化教室(宿泊研修)を開きました。

この文化教室は、自然に親しみ、親しい友と宿泊し、生活をともにすることによって、心の触れ合いを深め、協調性と自立心を養い、健康な体と豊かな心をつくるため、毎年行っているもので、今年で六回目。

今年は、内容の充実と多くの人に参加してもらうと、研修期間も一日多く、二泊三日に増加し、七〇名から一五〇名に増員して実施しました。初日は、初対面の人が多いため、緊張感や不安感があったが、二日目からは、すっかり心

も溶け合って友達も多くなり、笑い声も聞こえ、リラックスした雰囲気の中で、いろいろな活動が展開されました。

キャンプファイヤーでは、今回初めて指導者として参加してくれた高校生(シニアスカウト)によって、歌やゲームに、盛り上がりを見せた。地図とじしやくをたよりに、グルリアが力を合わせて行動したオリエンテーリング、今回新しく加えた工作では、ナイフやのこぎりを使い、木のペンダントを作り、このほか、たぐさの活動など、収穫の多い児童文化教室でした。

今年、今期の児童文化教室は、ホーイスカウトの指導者、シニアスカウトの高校生、そして父兄の皆さんの特別な協力があったおかげで、参加された皆さんも有意義に過ごすことができました。関係者から感謝されています。

土沢 正三郎 現 六美北
○農業共済組合推せん (二名)

政業 六一 現 下馬原
○南犬飼選挙区の投票状況は次のとおりです。

当日有権者数 二、六九九票
投票者数 二、四九九票
棄権者数 二、二〇〇票

連日ナイターでフル回転

町総合運動場の夜間照明

町民待望の夜間照明施設が、町総合運動場三月完成し、四月に使用開始してから約四か月を経過しました。

現在は、野球やソフトボール等のナイターシーズンで、運動場とともに夜間照明施設も連日フル回転しています。

この照明施設は、高さ三・三メートルの鉄塔に、キョウワットの電灯が三〇灯つき、七万四六〇平方メートルの運動場に、八基設置されています。

この照度は、内野でAコートが三五〇ルクス、Bコートが



カクテル光線の下で熟戦を展開中

環境の美化で睦コミュニティ

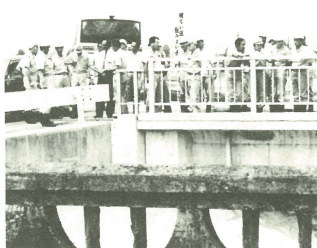
近隣市町の保健委員と交流



清掃作業をする睦コミュニティ会員と視察する1市4町の保健委員

福和田橋を現地調査

県議会の土木常任委員会



福和田橋を視察する県議会の土木常任委員

県議会の土木常任委員が、七月六日町の要望か所の一つである福和田橋を、現地調査しました。

この調査は、各市町村長や地元関係者からの、要望、意見などを積極的に聴取して、道筋改良、橋梁整備、河川改修などを進め、特に要望の強いか所については、現地調査を行いその実態を把握して、その実状に即応した措置をします。

今回の調査には、佐藤県議会議員、楢井町長が同席し、県道上田王生線の福和田橋架け替えと、橋北側の道路拡張、特に歩道の整備か所を、土木常任委員に細かく説明し、最重要か所のため早期に整備されるよう要望しました。

橋本地区の保健委員さん(楢木市、都賀町、大平町、岩舟町、藤岡町)の四十名が、町の睦地区コミュニティの代表者約七〇名が出席し、活動の状況や方法等について、意見の交換を行い、実りある現地交流ができました。

この日は、雨の降る中、訪れ

町史研究

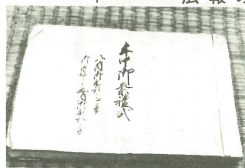
あれこれ

精忠神社祭礼(1)

鳥居家の祖元忠は、主君徳川家康の命を受けて伏見城の守備に当たり、西軍の大軍を迎えて奮戦、遂に城と運命を共にしましたが、その壮烈な戦いを思った有様は、武士の鑑と多くの方から賞賛されました。

元忠の子孫忠英は正徳二年(一七二二)に、江州水口から壬生城主に移封されました。鳥居家の子孫は、代々元忠をあつ敬いしましたが、寛政十一年(一七九九年)八月に、城内に精忠神社を建立して、元忠を祭ったと書われています。

元忠の戦死の日(旧曆八月一日)にちなんで、今では新曆の



精忠神社所蔵の「年中御祭礼式」

— 13 —

九月八日に、例祭が行われておりますが、昔の精忠神社の祭のようすを、精忠神社蔵の「年中御祭礼式」によってのぞいてみたいと思います。

まず、精忠神社で執行行われた祭及び、その関係行事を挙げてみます。

- (正月) 一日・三二日 正月七日 小松の枝をさす。十一日 鏡餅下げ。
- (二月) 三日 節句。
- (三月) 三日 節句。
- (四月) 節句。
- (五月) 朔日 四日 日蓮、高瀬踊り。
- (六月) 朔日 五日 節句。
- (七月) 七日 七夕。
- (八月) 朔日 精忠神社祭礼。
- (九月) 朔日 不定日 精忠神社祭礼。

以上が年間のお祭及び行事ですが、名称や内容などはつきりしないものもあります。

この調査を担当した町史編さん専門委員会民俗部代表、尾島利雄先生(県立博物館)の指導のもとに、宇都宮大学民俗学研究会のメンバー八名によって行いました。

町史編さんだより

37

民俗 その十九

聞き取り調査行

民俗(私達が昔から語り継いできた言葉、伝説、風俗、習慣などの調査を具体的に)行う一つの方法として、一般家庭の高令者みなさんに、ご協力をお願いして、むかし話や、日常生活のなかで、昔から行われてい



生活習慣、伝統行事などの聞き取り調査

る家庭内での年中行事、また一族だけで行われる年中行事、地域社会で共同体意識を盛り上げるために行われてきた年中行事など、調査対象となるものは数多くあります。

これらの生活習慣、伝統行事など、民俗調査のなかで分類される項目の内、四項目について一斉聞き取り調査を、七月九日

次の方が健全育成で地域や家庭を訪問しますのでよろしく

モテル地区推進協議会委員

(◎会長) 前沢啓治、楢井章三、(副会長) 松本徳郎

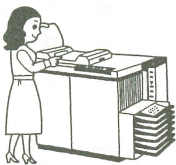
◎久保田信夫◎大場伸◎松本万里◎高山龜藏◎鈴木清治◎田辺武◎石川登三◎藤原晋◎糸川敏雄◎柏崎英夫◎岡部直◎神山定一郎◎高木利夫◎奥政己◎松村昭久◎酒井晃◎松本三郎◎松浦安定◎柏原和雄◎清水生一◎早川近一◎佐藤忠男◎高田義雄◎鈴木武雄◎橋本木三郎◎高橋田鶴◎佐藤久一◎青木武雄◎木野内洋市

モテル地区活動委員

- 高田義雄・小森政雄・橋本紘一・石川清俊・橋本茂・青木邦夫・高山江一・小平欽治・大塚孝・藤原久男・三上光・坂田佐一郎・刀川功・北条典彦・足助政信・鈴木勝・高山重英・稲垣芳三・荒川留行・武井昭子・田中健一・橋本正行・黒須照子・小松花一・大出節一・大島文夫・小滝隆一・黒子義昭・横田元子・金田隆正・中三川時雄
- モテル地区特別補委員 飯塚豊重・人見英一・伊藤仁一・藤原正利・福田聡・小林幹博・橋本恒・上田聡・池節子・鈴木武士

役場の窓口証明 は電話で予約を

町では、窓口業務サービスの一環として、戸籍謄(抄)本、住民票、印鑑証明、固定資産評価



七月の町内価格調査結果

品名	単位・品質	最低値～最高値	平均	前月平均
小麦粉	1等粉 1kg	178～220	200	198
豚肉	もも 100g	120～200	164	162
サラダ油	ビシ入 1,650g	575～768	637	561
砂糖	上白糖 1kg	200～250	244	245
しょう油	濃口ポリ入 1ℓ	198～290	247	246
塩さけ	100g	100～200	155	157
さばカン	水煮2号 220g	100～170	135	142
インスタントコーヒ	150g	868～1,100	946	946
キャベツ	1kg	40～120	88	50
玉ネギ	1kg	100～400	173	85
卵	10個入 M	138～200	176	187
ちり紙	1,200枚	198～280	257	240
ティッシュペーパー	400枚	118～150	134	134
洗濯洗剤	2.65kg	850～950	896	899
台所用洗剤	380ml	145～195	163	164
ラップ	30cm×20m	100～198	156	167
アルミホイ	25cm×8m	99～206	128	122
灯油	18ℓ	1,476～1,650	1,526	1,556
プロパン	5㎡	1,600～2,650	2,642	2,642
ガソリン	レギュラー 1ℓ	143～147	145	144
軽油	1ℓ	95～110	105	108

証明等の申請を、電話で予約を付けています。

特に休日前後の土曜日、月曜日には窓口が混雑し、作成までに時間がかかることがあります。そこで、みなさんの待ち時間を少なくするために、電話予約を次のところで行っていますのでご利用ください。

- ◎電話受付は—役場本庁電話八二—三三四内線三二、三三番、稲葉支所電話八二—〇〇二、南大飼支所電話八六〇〇〇四
- ◎証明書の受け取りは—本庁又は支所のどちらでも結講で

すが、受け取りに来たときは交付申請書に記載し、電話予約してある旨を述べて、窓口に出していただきます。(認印も必要です)

※この電話予約は、本人が予約し、本人が受け取りに来ることに原則ですが、もし本人以外の方が受け取る場合は依頼人の自筆の委任状か同意書等が必要ですので、ムダ足をしないうちご注意ください。

各種統計調査に ご協力ください

全国消費実態調査(期間九月

～十一月)、毎月勤労統計調査特別調査(期間八月～九月)を全国一斉に実施します。

これらの調査に対象となったご家庭には、調査期間中、統計調査員が調査票の記入依頼にお伺いしますので、ご協力をお願いいたします。

また、調査された事柄は、統計をつくるために使用され調査関係者が他に漏らすことや統計以外の目的に使用すること、法律で固く禁じられていますので、どうぞありのままお答えくださるようお願いいたします。なお、これらの調査については、県統計課(電話028622246)または役場企画課へ、お問い合わせください。

善意銀行

- 金五〇〇〇円
- S P A C E 様
- 金三〇〇〇円
- 御小林製作所様
- 金七三、一四〇円
- 匿名
- 金二二、〇〇〇円
- 国谷青年団様
- 金三〇、〇〇〇円
- 月かげ幼稚園育成会様
- 金三〇、〇〇〇円
- 荒川充訓様
- 金二、七二六円
- スパーク生通り町店様
- 金三〇、〇〇〇円
- 至ずし様
- 匿名
- 金三〇、〇〇〇円

たばこは町内で
買いたしません

買いたしません

九月の納税

国民健康保険税
第三三期期分
国民年金
七・八・九月分

金融機関は
毎月第二土曜日
休業です
九月は八日です

まちのうごき

8月1日現在
人口 36,660人(+5)
男 18,222人(+17)
女 18,438人(-12)
世帯数 10,310世帯(-18)
()内は前月比