



## お国は違つても 心は一つ

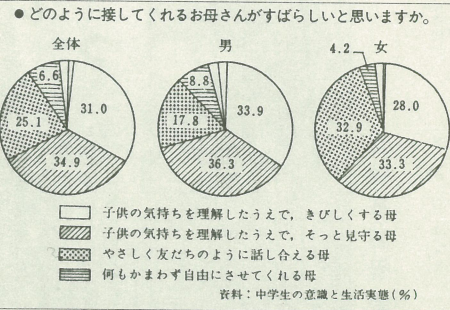
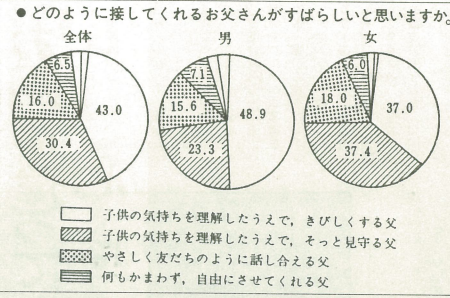
日韓親善文化交流のため、韓国の茶道家、和静会（申雲鶴会長）一行十九名が、十月十八日常楽寺（国生俊道住職）を訪れ、日韓交流茶会を行いました。この茶会は、両国の最も共通の精神文化である茶道を通して、文化交流を図るため開かれたもので、和服姿と韓国の民族衣装に身を包んだ両国の茶人が、お茶を楽しみました。

# 青少年が親や社会を どのように見つめているか

## 11月は「青少年健全育成強調月間」です

### 青少年が望む親の姿

「子供が望む親の姿」を調査した上で、きびしくする父（四八・九％）を最も強く望んでいる男子と



「そっと見守る父（二七・四％）」を強く望んでいる女子の意識の違いがあります。また、「やさしく友達のように話し合える母親」等、子供は多面的に親の理想像を望んでいます。

十一月は「青少年健全育成強調月間」です。青少年が健やかに育つためには、誰もが願っていることです。最近、青少年の非行が増加してきています。青少年自身の責任の強さを青少年を取り巻く家庭、社会環境の悪化により、多くの要因が重なって起きているのではないかと考えられています。心身の成長発達に必要な青少年を非行から守るため、社会環境の善化運動を積極的に推進することで、社会環境を悪化させないための啓発運動も必要でしょう。そして家庭、学校、地域社会等が一体となって、健全育成に取り組んでいかなければなりません。そのために私達は、青少年が親や友人、地域社会をどのように見つめているか、また、自分らしく生きていけるかを知る必要があらわれます。そのための調査として、先般、県内田中町で実施しました青少年の意識実態調査の結果をご紹介します。

私もひとこと  
親馬鹿子育て



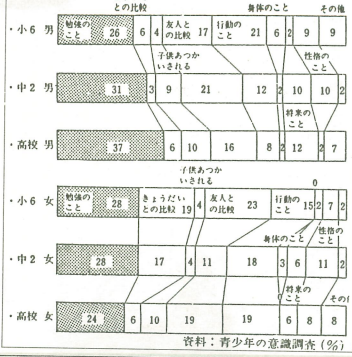
仲瀬町 高山良一

我が家には、高三と中三の男の子がいる。健康で明るく良い子であるのと見るのは親の目が目か。ある日、子から見た父親像はどうかと聞いたら「頼りない親父だ」と思わずには「こが」と聞くと「子供の気持ちが一つもわかってないよ」と「どんな事が」「いろいろあるよ」と中絶。たしかに子供の立場をみつめて、どちらも受験準備をしているが個室を与えているわけでもなく小遣いも僅か、なるほどと私自身うなずく。しかし子供に父の立場も理解しろ、親のつとめとそれ相応の事はしてきたぞと子供に言う。「それだから駄目なんだ」と口答え、義務だよ」と返ってくる。いやはや反省しきりである。まだ子供だと思っていたのが大間違いだ。会話のあるところが間違っていない。

### 子供の心にしみる叱り方

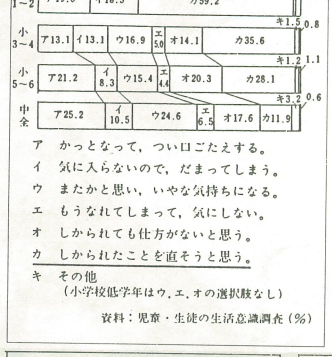
今まで、子供の生長段階に応じた叱り方をしてきました。子供の性格、性別、時、場所、場合等で叱り方も違ってきます。

### ●お父さん、お母さんに注意されることで、一番いやだと思うことはなんですか。



資料：青少年の意識調査 (%)

### ●注意されたときどうすることが多いですか。



資料：児童・生徒の生活意識調査 (%)

### 青少年が望む生きがいと過ごし方

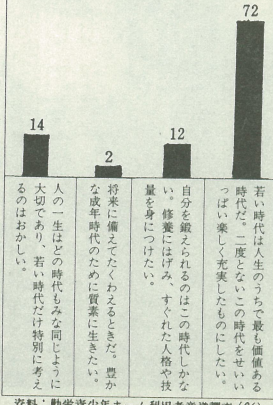
●何に生きがいを感じますか。(二つ選ぶ)

項	学 年 別		男 女 別		計
	1年	2年	3年	男	
1 地域で活動し、社会のために役立つことをしているとき	10.1	4.2	5.3	7.0	6.1
2 学校やクラスの役員や係の活動をしているとき	7.2	4.0	7.0	6.4	6.8
3 部活動やクラブ活動のうちこんでいるとき	43.8	41.6	16.9	34.3	33.9
4 勉強のうちこんでいるとき	9.2	7.3	11.8	11.3	7.4
5 趣味や好きなことのうちこんでいるとき	64.3	64.0	75.1	70.4	66.3
6 友だちと遊んでいるとき	37.5	46.0	46.4	40.1	46.8
7 親しい異性の友だちといるとき	14.8	13.8	16.0	13.9	15.9
8 他人にわずらわされず、ひとりであるとき	10.4	12.9	16.5	13.7	12.9
9 その他( )	2.7	4.2	5.0	3.9	3.9

資料：中学生の意識と生活実態

自己中心的で孤独を楽しむ現代っ子の風潮や、友達との連帯を求めてその中で情緒の安定を願っている青少年の意識等に注目しつつ、その自主性を尊重しながら、成長に応じた生き方を考えましょう。

### ●過ごし方で一番近いのはどれですか。



資料：勤労青少年ホーム利用者意識調査 (%)

### 中学生とステレオ



安塚一 瓦井節子

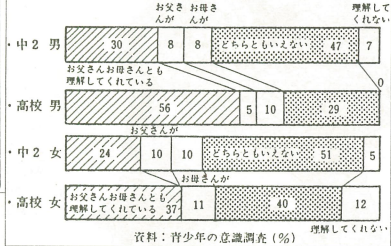
この頃では、生活が豊かになりに品物も豊富で、欲しい物はいつでもその欲求が満たされる。小さい時から親はしつこくしてやらないで待たせ、後に買って与えるという段階を踏んだやり方もステレオを欲しと言っている。その金額は父親の月給にも相当するもので、買ってやる必要があるのだろうか。たとえ買った子供が満足し親もよい気分になるが、いせぬ物であり、使わぬ物であり、買わない我が家では、親はあれこれ無用な心配をし、子供と話し合い、接点きたり、そして未熟な心に金の価値を教える次第に大人の考え方のできる人間として、育てていくのによい機会だと思っています。

壬生町民憲章 1. 心のふれあいを大切にし教養と文化の高い町をつくります

12月は「火災予防の月」です

コミュニケーションのかけ橋

●お父さん・お母さんは、あなたの生き方を理解してくれていると思いますか。



資料：青少年の意識調査 (%)

高校男子は、56%の生徒が理解していると答えているほかは、どちらともいえないと答えていますので、子供の話しかけにはじょうぶな聴き耳をたてて応じるようにしましょう。

●大人の社会生活のどのような点に不満がありますか。

Table with 4 columns: Reason, Grade, % of students, % of parents. Reasons include 'きまりを守らないから' (Because they don't follow rules), '言っていることと、やっていることがちがうから' (Because what they say and do are different), etc.

資料：児童・生徒の生活意識調査 (%)

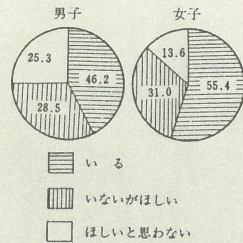
子供は「たてまえ」と「ほんね」を使いわける大人や社会の裏表をよくみています。この調査結果はなにより耳のいたい青少年の声です。

日頃から子供の立場にたって考えたり、飾りのない本音で結ばれた強いきずなづくりを心がけていきましょう。

育み合う友と仲間づくり

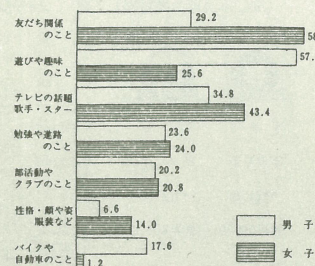
多くの少年は、気軽に話のできる友だちを望んでいます。関心のある話題や異性の友だちに対する男の子の意識には、大きな差があるようです。

●気やすく話し合える異性の友だちがいますか。

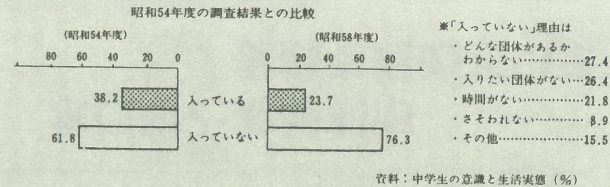


資料：中学生の意識と生活実態 (%)

●友だちとよく話をするのはどんなことですか。(二つ選ぶ)



●地域の青少年団体 (青少年赤十字・ボーイスカウト・ガールスカウト・スポーツ団体・子供会等) に入っていますか。



資料：中学生の意識と生活実態 (%)

小さいうちから、わが子を社会の仲間の中で育てることを心がけましょう。そして地域の青少年団体の活動を通して多くの友だちをつくらう。

壬生町民憲章 1. 自然と歴史を大切にし、よりよい環境をつくります

●中学生の非行化の原因は何だと思いますか。

Table showing reasons for delinquency by grade and gender. Top reasons include '世間一般の大人の行い' (Behavior of adults in general) and '家庭環境' (Family environment).

青少年が、自らの問題として非行化の原因を考えた調査結果です。青少年が非行化の最大要因としてあげているのは、やはり家庭環境(五九%)です。家庭環境といっても具体的には、どんな環境であればいいのかわかりませんが、家庭円満で明るく、お父さんやお母さんが、ときどき話し相手や相談のついでに、守って、ときには、そっと遠くで見守っていてくれる環境を望んでいるのではないのでしょうか。

冷静な判断と行動

●性を扱った雑誌をみたことがありますか。

Table showing magazine reading habits by grade and gender. Categories include '1 ある' (Have) and '2 ない' (Don't have), with sub-categories for types of magazines.

資料：中学生の意識と生活実態 (%)

★性をあつちかつた雑誌をまわし読みしている輩に出合った際の判断と行動。

以上、実態調査の結果を紹介してきましたが、調査内容を振りかえって見ましょう。

「青少年が望む親の姿」では子供を理解しているとき、きびしいお父さん、そっと見守るお母さんをお供が望んでいるようです。

「育み合う友と仲間づくり」では、男女とも、勉強のことで叱られることが一番いやだと思っています。また、「注意されたときどうするか」について小学生では、しかられたことを直そうとするが、中学生では

わが子をすこやかに育てるのは

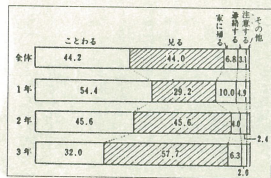


今日のあなたは何点ですか

Table for self-evaluation of parenting. Items include '毎日大切にしたいこと' (Things I want to do every day) and '自己採点' (Self-rating).

明日も100点満点をめざし努力しましょう。

壬生町民憲章 1. 思いやりに満ちた心であたたかい社会をつくります



「子供に心にしみる叱り方」では、男女とも、勉強のことで叱られることが一番いやだと思っています。また、「注意されたときどうするか」について小学生では、しかられたことを直そうとするが、中学生では

「育み合う友と仲間づくり」では、男女とも、勉強のことで叱られることが一番いやだと思っています。また、「注意されたときどうするか」について小学生では、しかられたことを直そうとするが、中学生では

「冷静な判断と行動」では、非行の原因は、家庭環境、本人の性格の弱さ、友だち・先輩にあると青少年自身が答えています。明確に家庭と社会の環境浄化に努め、心身ともに健やかな青少年を育てましょう。



町史収集史料から

町史編纂のための史料蒐集の作業もかなり進行し、個性のある名家の史料が町史編纂のために利用できるようになってきました。

ここではその一例を紹介してみよう。

大久保和家文書の中に、長男大久保利一が父、菊十郎にアメリカから差し出した数十通もの長文の手紙がふくまれている。

大久保菊十郎は、下部賀郡自由家の重立ちで、安塚の豪農。加波山事件の難逃者八郎の同志



在アメリカ当時の両親宛書簡と利一氏

だ。が当時の民情活動家の例にもれず、菊十郎も家財を蕩尽、長男利一は、「必ず一家の再興を計り、面目を回復致すべし、小生は一家再興の犠牲と爲る覚悟」(明治三十二年十月三日)のもとにカナダに着いたのが明治三十二年九月下旬。その後アメリカの西海岸で邦字新聞の記者や店員等をしながら、なんとか実業界で成功しようとするがうまくいかず、明治三十九年四月、有名なサンフランシスコ大地震災の一週間前には、半年契約の北太平洋洋漁業船に労働者として乗込んでいました。

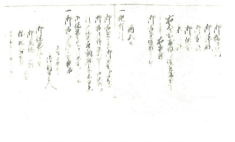
利一の手紙は同時に、明治八年に生まれた人間が、日露戦争や第一次世界大戦で、王生出身でアメリカで生活する者としてどうとらえていたのか、あるいはどうアメリカから日本や栃木県、そして故郷の王生地域がどう見えたかを知る絶好の材料ともなっている。

家をめぐる郷土の感情や、感懐をその深部において、窺うことと出来る史料には中々ぶつからないものであります。王生町史も単なるその地域での出来事にとどまらず、王生地域の出身者と王生とのぬきぬきならない関係についても、なるべく紙数をさいていきたい、私などは思っています。

町史編さん専門委員(東京大学史料編纂所員、東大助教) 宮地 正人

精忠神社祭礼 (4)

二月は何もありませんでした。三月三日(上巳)の節句です。御宮掛りでは提灯をつるし、御宮を掃除してはお供物を取りそろえ、麻上下を着けました。お供物は御酒瓶一對と、土器に盛った白餅・草餅で、これを三方に載せました。餅は菱形に切つて、上と下が白餅、中が



「年中御礼式」の一部

青餅の三枚重ねて、これに根本を包んだ桃の花を添えました。服紗小袖上下の御目付のお供物の改めが済むと、御宮掛りの者が御内陣へお供えしました。この日は、御家老や年寄役、御附年寄役、御用人の参拝がありました。

五月朔日 この日はどんな日だったのでしょうか。この日も御宮掛りの者が提灯をつるしたり、御宮の掃除をしました。

その後一の御鳥居の外に大幟一對を立て、それからお供物をそろえ、麻上下を着けました。御宮へは染帷子・麻上下の御用人、御目付がそれぞれ入すつ詰め、まずお供物の検分をしました。この日のお供物は御酒瓶一對と、土器に盛った御洗米を三方に載せたものと、小足打に載せた御初尾金百疋でした。

五月五日(端午の節句) 提灯をつるしてから御宮掛りの者は、よもぎ、しょうぶを用意しました。その後指図でそれらを御備御門、御拝殿、御本社、御供所、末社のそれぞれ屋根に差し、明日の準備を終わらせたようです。

五月五日(端午の節句) 提灯をつるし、掃除をしました。それから麻上下を着けお供物を用意しました。この日のお供物は御酒瓶一對と、土器に盛った糰子三つで、これを三方に載せました。

染帷子麻上下の御目付の改めが済むと、御内陣へ供えられ、御家老、年寄役、御附年寄役、御用人は、御殿様へのお祝儀上げが済んでから、御宮へ参詣されたようです。

スポーツで心の輪

「仮装競走」 上新町大運動会



スポーツの秋。町内の小中学校をはじめ、各地域で運動会やスポーツ大会が催され、健康の汗を流しました。健康づくりは、運動が一番と、地域の運動会には、家族ぐるみで参加する家庭が多く、運動会を通して隣り近所の心のふれあいが深められ、楽しい一日を過ごしていました。今回は、その運動会の様子をカメラで追ってみました。

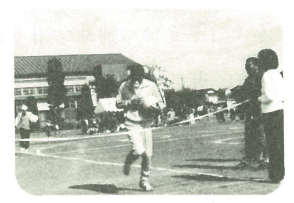
「綱引き」 睦コミュニティ体育祭



「障害物競走」 星の宮大運動会



「食いしん坊ゲーム」 城南運動会



町民歩け歩け大会に 三百人が参加

町では、十月十日の体育の日に約三百人が参加し、町民歩け歩け大会を行いました。この行事は、毎年体育の日に健康と体力づくりを考え、歩くことにより今後も色々と工夫して体力を保持してもらおうと行っているもので、今回で十五回目になります。

この日は、天候にも恵まれ、朝六時に総合運動場で準備体操

をした後、東武カントリーを一周する約三キロメートルのコースを、七十歳以上のお年寄りも多数参加し、子供たちが持つ「町民歩け歩け大会」の旗を先頭に、すがすがしい気分ひたりながら歩きました。

大会終了後、町長から「健康と体力保持は歩くことからです。今後歩く機会を多くつくってくだささい」とあいさつがあり、



健康と体力づくりの町民歩け歩け大会

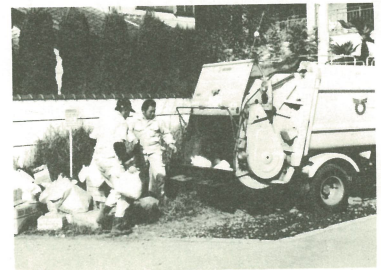
「親子一人三脚」 至五町運動会



至五町運動会

# きめられたゴミの出し方で 住みよい環境を作りましょう

清掃センター (後編)



山積みされたゴミを運び回るゴミ収集車

ゴミ収集場所はみなさんのものです。常にきれいにしましょう。

ゴミ収集場所「ゴミステーション」の維持管理は、自治会の保健委員さんを中心にしてその地域のみなさんが行っています。しかしながら、管理が不十分なため多くのゴミステーションは、ゴミの収集日に関係なく出た

## もえないゴミは右側へ ガラス・ビン類は左側へ

従来危物と呼んでいた不燃性ゴミの分別収集を、本年四月から実施し、みなさんのご協力を得て成果があらがつつありますが、せっかく家庭で分別(区分)していただいた「ガラス・ビン類」と、「もえないゴミ」が、ゴミステーションで混じってしまっただけでは、分別していただいたみなさんの努力も、分別収集の効果も半減してしまいます。

## ゴミの収集日程

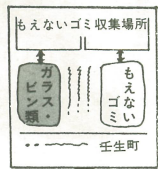
地域	もえるゴミ	ガラス・ビン類	もえないゴミ
本市	週2回 (月・木コース) 週1回 (水・金コース)	隔週金曜日	隔週1回 (月・火・水・木のうち1日)
その他の地域	週1回 (水曜日)		

ゴミは定められた日に定められた場所へ

わが家はいつ、どのゴミステーションへ出すのかをよく確かめ、もし判らない方は、各自自治会の保健委員さんに尋ね、定められたゴミ収集日(朝八時三十分まで)に出しましょう。

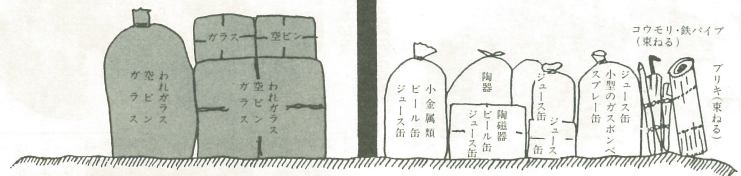
ゴミステーションの多くは、民地に適地がないため、やむなく道路の片隅や、道路際の傾斜のついた青地(官地)などを利用して、ますが、収集日に関係なくゴミが出ているところがあります。

もし、道路にゴミ袋がはみ出したりして、通行に支障をきたしたり、交通事故の原因となつたら大変です。また、隣地の田畑や家庭への迷惑を考慮してください。ゴミを出す一人ひとりが、まじまじを守り、ゴミは定められた日に、定められた場所へきちんと出しましょう。



ガラス・ビン類は  
標示板の左側へおきましょう

もえないゴミは  
標示板の右側へおきましょう



いたるところに散乱する空き缶にびっくり

## 空き缶回収で社会参加を 稲葉小学校

## 手製の映画で ゴミ処理を呼びかける



趣味のカメラを手にする石山 剛さん

幸町二丁目  
保健委員 石山 博さん

幸町二丁目の石山博保健委員さんは、昭和五十二年から機会あるごとに八輪カメラを片手に町のごみ処理状況や自治会内の環境整備のようすなどを写し、この程「わが町をきれいに」という映画を作り、自分の住んでいる地域や町の保健委員さんなどに見ていただきたい、きれいな住みよい町作りに努めています。

石山さんがこの映画を作るきっかけになったのは、趣味である八輪カメラ撮影を生かして、何かみなさんの役に立ちたいと思ったのが始まりで、保健委員の立場から、町のごみ処理が大変な中行われているようすとか自治会の活動状況等をまとめ、画面を通して皆さんに知っていただくという、自分の仕事の合間をぬって自費で製作したものです。

この活動は、稲葉小学校の関係機関・団体、地域の住民の協力を得て、児童・生徒・父兄が一体となって、地域の公園や遊学路等の、空き缶やゴミ拾いをして、地域の環境美化に努めることと、児童・生徒の社会参加の活動を、図ろうと行われたものです。

この日参加した子供たちは、毎日通学している道路沿に、多くの空き缶が散乱していたことに驚き、これからは、みんなで作って協力して、きれいな郷土を作らなければならないことを強く感じています。

# かす知存ぞ 老人保健の医療制度

これだけは知っておこう

## 実際の医療の受け方

**老人保健制度は、壮年期からの総合的な保健対策を推進し、国民が健康な老後を迎えられるように実施されています。**

※今回は、老人保健医療について、ぜひ知っておいていただきたい点をまとめてみました。

### 医療の対象者は

老人健健の医療は、七十歳以上の医療者の加入者および、六十五歳以上七十歳未満で、障害認定を受けた医療保険の加入者が対象となります。ただし六十五歳以上七十歳未満の人は、役場から通知しますので、健康保険証と印かんを持参の上届け出し、健康手帳・医療受給者証の交付を受けてください。

### 健康手帳の交付は

医療は、七十歳の誕生日（認定障害認定を受けた月の翌月）認定を受けた日が月の初日の場合はその月 から開始されます。健康手帳・医療受給者証は、医療の受給資格を証明し、医療と日常の健康管理に役立つための、健康診断などの結果を記録するものです。この手続きは、役場から通知しますので、健康保険証と印かんを持参の上届け出し、健康手帳・医療受給者証の交付を受けてください。

### 医療の受け方は

医療を受ける場合は、今までの加入していた医療保険加入者としての資格はそのまま残り、これまでもど健康保険証を提示しなければなりません。病院や診療所の窓口へ、町から交付された健康手帳・医療受給者証と健康保険証の両方を提示します。

- ・外来受診の場合は、
- ・外来（通院）の場合は、その月の最初の診療日に四百円の一部負担金を医療機関に支払います。総合病院の場合は、各診療科を一つの医療機関とみなし、原則として各診療科ごとに支払います。
- ・入院の場合は、
- ・入院時の一部負担金は一日当たり三百円です。ただし同じ病

### 障害者の方は

老人健健の医療は、七十歳以上の方を対象にしていますが、六十五歳以上で次の障害者を持っている方も対象になります。

- ①身体障害者手帳二級以上と四級のいずれかに該当する者
- ②国民年金の障害年金・障害福祉年金の受給権者
- ③厚生年金等の障害年金一、二級の受給者

以上のいずれかに該当する方は手帳または証書に健康保険証を添えて、役場民生課で障害認定の申請をしてください。

### その他の手続きは

・町の区域内での住所変更や加入保険証の変更があった場合は健康手帳と医療受給者証、保険証、印かんを持参の上すみやかに届け出してください。

・他の市町村へ転出するときや死亡したときには、健康手帳、医療受給者証を添えて届け出してください。

また、七月一日に行われた壬生地区の住居表示に伴う住所変更手続きがまだ済んでいない方は、健康手帳と医療受給者証、保険証、印かんを持参の上手続きをしてください。

その他、詳しいことは役場民生課給付係にお尋ねください。

### 病氣予防からリハビリテーションまで

老人保健制度では、壮年期以降の病気の予防から、リハビリテーションまでの一貫した保健サービスを提供しています。

お年寄りの病気には、高血圧、脳卒中、心臓病など慢性的なものが多く、治りがよいという特徴があります。ですから健康で平和な老後を確保するためには、ふだんの健康管理が大切です。

こうした健康づくりは、一人一人が、自分の責任で行うことが大切ですが、それと併せて制度的にも適切な保健サービスを受けられることも大切で、

## 受給の資格がある方は 助成を受けましょう

福祉制度の中には、いろいろな手続の給付制度があり、私達に援助してくれます。

これらの制度を皆さんに知っていただき、受給資格があっても、まだ、給付を受けていない方は、役場民生課で手続きをして、助成を受けてください。

### 児童扶養手当

**〔受給資格〕**  
十八歳未満の児童で「障害の程度によっては二十歳一身体障害者手帳三級以上及び療育手帳A二次のような状態にある児童を監護している母、または母が監護しない場合は、その児童を養育している者に支給されます。・父が離婚したとき  
・父が死亡したとき  
・父に引続き一年以上遺棄されているとき

**〔手当額〕**  
父が一年以上拘禁されているとき  
・母が婚姻によらないで生まれた児童で、父の認知を受けていないとき  
・父が特別に重い障害の状態にあるとき

### 遺児手当

**〔受給資格〕**  
義務教育終了前の児童で、次のような状態にある児童を監護している父や母、または父母以外の者でその児童を養育している者に支給されます。  
・父が死亡し、父または母に配偶者がいないとき  
・父母の一方が死亡し、父または母の一方が死亡したため

### 父または母に監護されなくなったとき

・父母の両方が死亡したとき  
・父が死亡したため児童のみの世帯となったとき

**〔手当額〕**  
児童一人につき  
月額 三、〇〇〇円

### 二級障害児

**〔支給制限〕**  
所得制限があります。公的障害年金を受けられる者、および児童福祉施設等（保育所を除く）に入所している者は除かれます。

**〔認定請求の添付書類〕**  
戸籍簿本、印鑑、住民票（家族全部）、身体障害者手帳又は療育手帳が必要です。

### 福祉手当

**〔受給資格〕**  
この手当は、身に重度の障害がある者に支給され、特別児童扶養手当や障害福祉年金と重複して支給できます。

- ・身体障害者手帳一級及び二級のいずれの者
- ・療育手帳Aの者
- ・身体の機能の障害、または長期にわたり安静を必要とする病状が、前記と同程度以上と判定される者
- ・精神の障害で、前記と同程度以上に認められる者

**〔手当額〕**  
月額 一〇、〇〇〇円

### 壬生町重度心身障害児扶養手当

**〔受給資格〕**  
二十歳未満で次のような状態にある障害児を、養育している者に支給されます。

- ・身体障害者手帳二級以上の者
- ・療育手帳A1・A2の者

**〔手当額〕**  
月額 一八、二五〇円

**〔支給制限〕**  
児童の所得についての制限があり、町内に住所を有しない児童福祉施設等に入所している者、および生活保護世帯は除かれます。

**〔認定請求の添付書類〕**  
戸籍簿本、印鑑、住民票（家族全部）、身体障害者手帳が必要です。

### 福祉手当

**〔受給資格〕**  
この手当は、身に重度の障害がある者に支給され、特別児童扶養手当や障害福祉年金と重複して支給できます。

- ・身体障害者手帳一級及び二級のいずれの者
- ・療育手帳Aの者
- ・身体の機能の障害、または長期にわたり安静を必要とする病状が、前記と同程度以上と判定される者
- ・精神の障害で、前記と同程度以上に認められる者

**〔手当額〕**  
月額 一〇、〇〇〇円

### 父または母に監護されなくなったとき

・父が死亡し、父または母に配偶者がいないとき  
・父母の一方が死亡し、父または母の一方が死亡したため

### 父または母に監護されなくなったとき

・父が死亡し、父または母に配偶者がいないとき  
・父母の一方が死亡し、父または母の一方が死亡したため

### 父または母に監護されなくなったとき

・父が死亡し、父または母に配偶者がいないとき  
・父母の一方が死亡し、父または母の一方が死亡したため



