



さわやか  
後継者たち

町指定無形文化財である小松流五段躰子国谷小松連（高山征夫代表）の7代目発表会が3月3日、高山代表宅で5代目、6代目の国谷小松連関係者ほか多数の来賓を迎えて盛大に行われました。

後継者の宮本さんら11名は、百年に及ぶ歴史ある国谷小松連を守り先輩方に早く追いつくように、これからも練習を続けていくと張りきっています。

# 計画まとまる

## 期・平成3～7年度)

計画案  
マップ

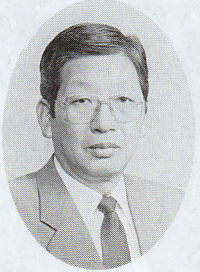


### 基本計画の柱

- I 明日をつくる基礎的条件の整備
- II 創造性に富む心豊かな人づくり
- III 安全で快適な生活環境づくり
- IV 生きがいある社会福祉の充実
- V 活力ある地域産業の振興

私は、昭和61年に策定された町総合振興計画を基調として、諸施策の推進に取り組んでまいりましたが、策定より5年の歳月が過ぎ、このたび基本構想を受けた後期の新しい基本計画を策定いたしました。

当町は、北関東自動車道が計画されるなど、県内の町で最も発展する可能性を秘めており、



### 緑と太陽と空間を生かした町づくり

町長

清水 英世

そして今、大きな転換期を迎えようとしています。

新しい基本計画は、北関東自動車道沿線拠点開発・生活基盤環境整備・ふるさと創生事業を柱とし、21世紀へ向けた町政運営の指針とするため、関係各位

の協力を得て策定されたものです。

私は、今後、国・県等と連絡を密にし、他計画との整合性を保ちながら、町民のみならずの意向を大切に、明るい町づくりを推進していきたいと念願いたしておりますので、みなさまの積極的なご参加と、力強いご支援を心からお願い申し上げます。

### 新基本計画の特徴

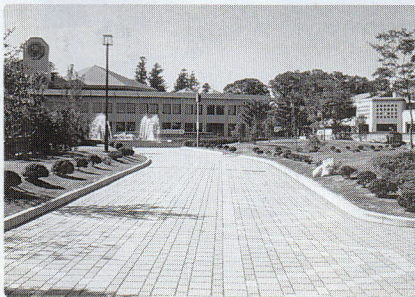
#### 明日をつくる

#### 基礎的条件の整備

北関東自動車道沿線拠点開発等を推進するとともに、区画整理事業や運動公園を整備します。

また、「地域づくり地域振興の方向」を定め、均衡と調和のとれた町づくりをめざします。

さらに、びきつびき行政運営の健全化、効率化を図ります。



城址公園

# 新しい町づくりの基本

## 町総合振興計画（後）

創造性に富む  
心豊かな人づくり

精神的な豊かさや、より充実した生きがいのある生活を求める住民ニーズ等に応えるため、総合的な生涯学習を推進します。

また、21世紀に向けて町民の海外派遣等、幅広い国際交流活動を展開して、国際理解を深めます。

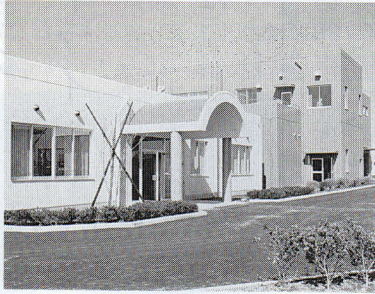
さらに、健康・体力の向上をふまえた生涯にわたるスポーツ

・レクリエーション活動の推進に努めます。



安全で快適な  
生活環境づくり

クリーンセンター



生きがいある

社会福祉の充実

長寿社会に向けて、高齢者の生きがい対策や、「老人保健福

祉計画」の策定、老人援護のネットワークづくり及び専門職員

上・下水道の整備充実を図るとともに、増大するゴミ問題に対応するため、分別収集の徹底を図るなど、町民総参加による減量化・資源化運動を積極的に展開します。  
また、「ゴミ処理基本計画」の策定による合理化対策や、「最終処分場」の整備を図ります。

等の養成に努めます。  
また、身体障害者福祉や在宅心身障害者福祉等の増進を図ります。  
保健衛生では、健康づくりのため成人病予防、精神保健対策等を推進します。

総合振興計画の構成  
基本構想……昭和61～平成7年度  
基本計画……平成3～7年度  
                  (10年間)  
                  (5年間)  
実施計画……平成3～4年度  
                  (2年計画を毎年改訂)

活力ある  
地域産業の振興



いちごの出荷

首都圏農業の確立に努めるとともに、むらづくり推進体制の整備を図ります。  
工業の振興では、北関東自動車道沿線拠点開発の工業用地を中心に、基盤整備を推進します。  
商業では、商店の共同経営及び経営の近代化を促進するため支援体制づくりに努めます。  
また、観光拠点施設として、「おもちゃ博物館」を建設します。



健康ふくしまつり

# 確かめようあなたの健康

## 健診は健康管理の

### スタートライン

自覚症状がないと、つい健康と思いがちです。しかし、高血圧や動脈硬化、心臓病・がんなどの成人病は、無症状のまま進行することが多いのです。「病気がみつかったら怖い」という理由で健診を受けない人が

いますが、受けないために手遅れになってしまうほうが、もっとこわいのです。

がんによる死亡者は、男性の場合40歳から、女性の場合30歳を境にして急激に増え始めますので、該当年齢に達したら、少

なくとも年一回は健診を受けましょう。

#### 方法として

集団検診と、医療機関検診、人間ドックがあります。

ご自分にあった方法でお受け下さい。

#### ① 集団検診

老人保健法によって町が実施するもので、循環器検診・胃がん・肺がん・子宮がん・乳がん

検診があります。検診車で伺いますので最寄りの会場でお受け下さい。日程は、左表のとおりです。

平成三年度より、集団健診にかゝる費用はすべて町が負担します。無料で受けられます。

#### ② 医療機関検診

子宮がん頸部及び体部検診に  
加え胃がん検診が受けられます。町で一部負担しますので少額で済みます。ご都合のよい時にお受け下さい。

#### ③ 人間ドック

国保の被保険者の35才以上70

#### 申し込み方法

集団検診の希望日が決まりましたら、自治会を通して申し込みされるか、電話でお申し込み下さい。なお、医療機関検診と人間ドックについての詳細は、「お知らせ版」をご覧ください。

☆お問合せは役場保健課まで。

① 集団検診	費用	負担金
循環器検診	3,400円	0円
胃がん検診	3,860円	0円
肺がんレントゲン検診	1,150円	0円
〃 たん検査	2,600円	0円
子宮がん頸部検診	3,300円	0円
乳がん検診	2,200円	0円

② 医療機関検診	費用	負担金
循環器検診(60才以上)	5,012円	0円
子宮がん頸部検診	5,273円	1,000円
子宮がん体部検診	7,951円	1,700円
胃がん検診	10,287円	2,000円

③ 人間ドック	費用	負担金
3医療機関	約63,000円	約33,000円

## 集団検診日程

受付9:00~11:00

月日	曜	会	場	健診	婦人
H3.4.5	金	南犬飼地区	公民館	○	○
4.22	月	保健福祉	センター	○	○
5.7	火	羽生田集落	センター	○	
5.18	土	壬生中央	公民館	○	
5.20	月	保健福祉	センター	○	
5.24	金	南犬飼地区	公民館	○	
6.27	木	壬生中央	公民館	○	○
7.9	火	保健福祉	センター	○	○
8.19	月	稲葉小	学校	○	○
8.26	月	北小林	公民館	○	
9.18	水	壬生中央	公民館	○	
10.17	木	南犬飼地区	公民館	○	○
10.30	水	下台団地	集会場	○	
11.7	木	上田	公民館	○	
11.26	火	保健福祉	センター	○	
11.28	木	南犬飼地区	公民館	○	
12.9	月	保健福祉	センター	○	○
H4.1.27	月	保健福祉	センター	○	
2.18	火	六美	会館	○	
2.28	金	壬生中央	公民館	○	
3.7	土	南犬飼地区	公民館	○	
3.12	木	睦地区	コミュニティセンター	○	

# 健診で行われる検査

## 循環器検査

<b>問診</b> ●今までにかかった病気 ●自覚症状 ●飲酒や喫煙などの生活習慣 ●家族の病歴などをたずねる	<b>身体計測</b> 身長・体重を測り、肥満傾向、やせすぎなどを調べる。  <b>心電図</b>  <b>眼底検査</b>	<b>血圧測定</b>   <b>尿検査</b> たん白、糖、潜血(血液が混じる)の有無を調べる	<b>血液検査</b> 総コレステロール、GOT、GPT、赤血球数、ヘマトクリット、ヘモグロビン、血糖などを調べる
---	---	--	--

## 婦人がん検診のみ 受付 (午前9:00~9:30 午後1:00~1:30)

H3.5.31	金	午前	壬生中央公民館
6.3	月	午後	保健福祉センター
11.28	木	午後	壬生中央公民館
H4.1.28	火	午後	南犬飼地区公民館
2.14	金	午前	保健衛生事業団
3.2	月	午後	保健福祉センター

## がん検診

胃がん 肺がん 子宮がん 乳がん

自治会名	対象者	受診者	受診率	自治会名	対象者	受診者	受診率
県営壬生住宅	13	3	23.1	下表町	222	149	67.1
壬生地区小計	5,309	3,465	65.3	中表町	86	55	64.0
				下横町	111	82	73.9
釜が淵	71	33	46.5	今井	93	81	87.1
原坪	177	74	41.8	上表町	187	140	74.9
鹿島	177	108	61.0	東下台	174	126	72.4
下馬木	134	48	35.8	城東町	84	52	61.9
下町	178	83	46.6	舟町	105	67	63.8
上町	246	82	33.3	栄町	100	58	58.0
本郷	171	73	42.7	仲通町	105	74	70.5
松原	133	26	19.5	上通町	120	96	80.0
西部	99	50	50.5	三好町	101	63	62.4
中央	111	31	27.9	旭町	170	80	47.1
北原	86	39	45.3	万町	154	125	81.2
宿	79	23	29.1	上新町	178	116	65.2
下坪	102	51	50.0	下馬木	133	91	68.4
東原	120	83	69.2	西高野	135	75	55.6
鯉沼	86	28	32.6	城内	140	117	83.6
福和田	208	137	65.9	城南	160	105	65.6
稲葉地区小計	2,178	969	44.5	馬場	94	81	86.2
				原宿	76	14	18.4
北小林	187	112	60.0	田向	77	53	68.8
安塚一	251	139	55.4	上坪	42	12	28.6
安塚二	221	145	65.6	前宿坪	103	52	50.5
上長田	168	106	63.1	台坪	96	46	47.9
上田	268	176	65.7	星の宮	118	73	61.9
中泉	245	122	49.8	至宝町北	206	120	58.3
助谷	180	81	45.0	六美北部	287	190	65.2
助谷原	56	32	57.1	ひばりヶ丘	75	38	50.7
国谷一	120	73	60.8	緑町一丁目	77	48	62.3
国谷二	175	117	66.9	緑町二丁目	68	40	58.8
国谷三	105	56	53.3	幸町一丁目	97	54	55.7
緑町三丁目	58	38	65.5	幸町二丁目	108	81	75.0
緑町四丁目	28	8	28.6	幸町三丁目	131	97	74.0
国谷外道	159	85	53.5	幸町四丁目	63	40	63.5
安塚三	137	88	64.2	おもちゃのまち	111	89	80.2
安塚南部	149	90	60.4	いずみ	92	67	72.8
若草	36	19	52.8	六美町南一	196	124	63.2
国谷本田	39	21	53.8	車塚	83	42	50.6
安塚中央	189	139	73.5	六美町南二	177	99	55.9
犬飼地区小計	2,771	1,647	59.4	下台団地	44	22	50.0
				駅東町団地	60	51	85.0
合計	10,258	6,081	59.3	至宝町南	257	177	68.9

## レントゲン検診 受診状況

平成2年のレントゲン検診の受診状況は、左表のとおりです。壬生町は受診率が59・3%と三年間、ほとんど変化がありません。

一昔前までは結核を見つけるための検査でしたが、最近では肺がんや肺炎、気管支炎などの呼吸器の病気から心臓肥大など、他の病気の発見にもつながっています。当日、正面と側面の2枚の写真を撮ることで肺がん検診もでき、今年、1千787名の方が受診しています。

年に一度のレントゲン検診、必ず受けましょう。



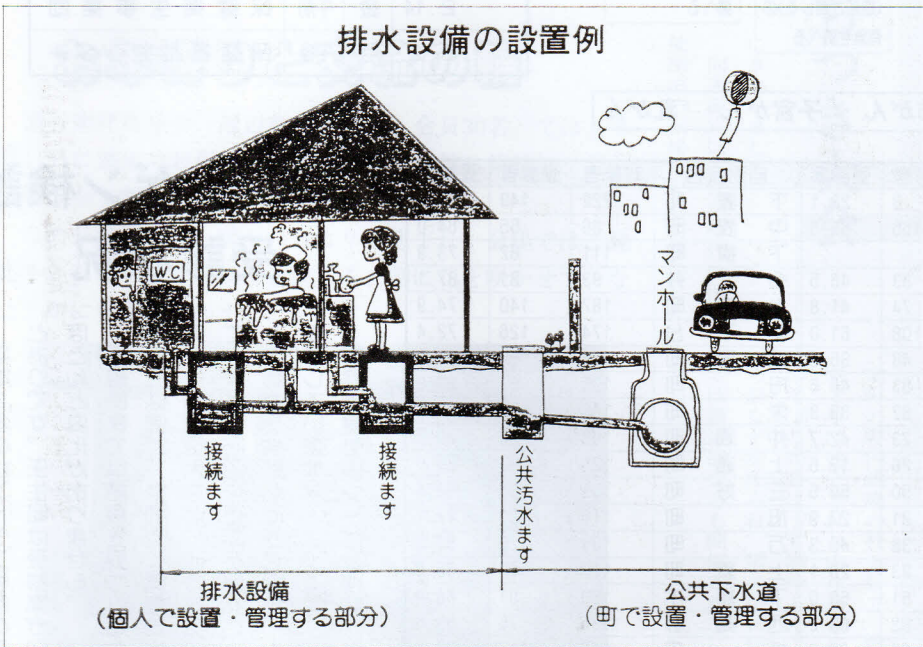
# てほしい下水道

## 排水設備について

下水道が使用できる方へ

(国谷地区は除かれます)

公共下水道が使用できるようになった方に、トイレの水洗化工事を行っていただくため、排水設備についてお知らせします。



下水道が整備されると

台所や浴室などの排水とともに、し尿も直接下水道に流すことができ、快適で衛生的な生活が営めるようになります。

下水道は町で設置し管理する部分(公共下水道)と、町民のみなさんが設置、管理していた部分(排水設備)があります。公共下水道が使用できるよ

### 排水設備工事とは

家庭の台所や浴室、洗たく機などの排水と水洗便所の汚水を排水管により公共下水道までに接続するまでの工事をいいます。この部分は、各家庭で維持管理していただくこととなりますので、粗悪な工事や違法な工事

### トイレ水洗化の工事方法

水洗化の工事は約2〜3日間です。そのうち、トイレが使えないのは半日から1日ぐらいです。工事の施工は、排水管や汚水ますの工事、浴槽や台所にトラップ(防臭装置)を取りつける

うになった時は、一日も早く家庭の台所や浴室などからの汚水を公共下水道本管へ流す「排水設備」を設置してください。また、くみ取り便所については、供用開始後3年以内に水洗便所(公共下水道に接続したものに改造することが、建物の所有者に義務づけられています。

をされないよう、町で指定した公認工事店(先月号に掲載)と契約してください。また、排水設備を設置する場合は、みなさんが検査を受けることになっていますが、町の公認工事店はそれらの事務を代行してくれます。

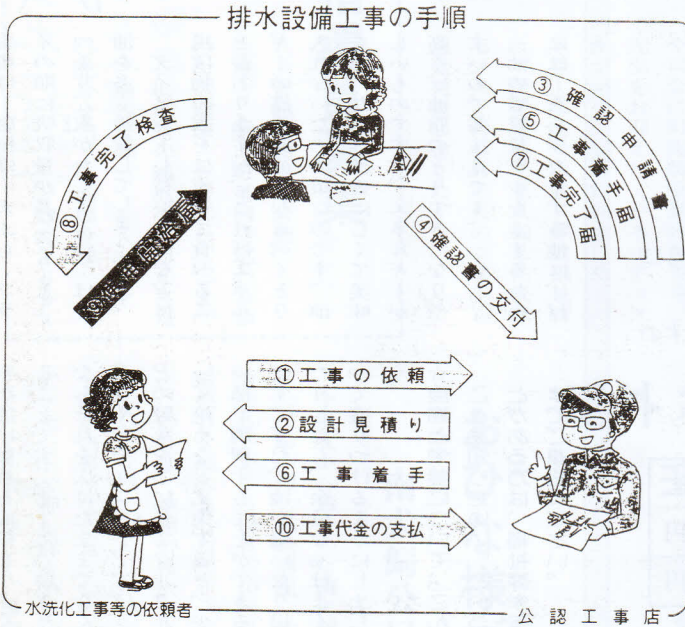
工事などから先に始め、排水設備が済むと便槽のし尿をくみ取り、消毒し、砂で埋め、水洗用の便器やタンクなどを取りつけ、給水の配管と水漏れなどの検査を行います。

### 水洗化工事の費用は

水洗トイレに改造する費用は、排水管の長さ、水洗トイレの種

# 一日も早く使っ

## 融資あっせんについて



### 使用開始後の注意事項

類などによって差がありますが、標準的には35万円程度です。

- ① 公共下水道の使用については施設の正常な機能を保つため、次のことを必ず守ってください。
- ② 町の下水道は、汚水だけを流す分立式です。雨水は絶対流すことができません。
- ③ 水に溶けないもの（ビニール類・布くす・固い紙など）を流すことはできません。
- ④ 台所、浴室の汚水流出口には、ゴミ除けを取りつけるなど、野菜くずや残飯などを流さないようにしてください。
- ⑤ トイレには必ずトイレレットペーパーを使用してください。
- ⑥ 悪質な下水は、除外施設を設けて流してください。
- ⑦ みなさんの下水道です。これらのことを守り、大切に正しく使しましょう。

### 水洗便所改造資金の

### 融資あっせん制度について

町では、処理区域内の下水道の普及を促進するため、くみ取り便所から水洗便所へ改造するための必要な資金を、融資あつ

町では、処理区域内の下水道の普及を促進するため、くみ取り便所から水洗便所へ改造するための必要な資金を、融資あつ

### 融資あつせん対象者

- ① 処理区域内の建築物の所有者、またはその所有者の同意を得て使用する方。
- ② 町税・受益者負担金・下水処理区域内において、くみ取り便所を水洗便所に改造する工事及びし尿浄化槽を廃止して公共下水道に接続させる工事です。
- ③ 道使用料を滞納していない方。 ④ 確実な連帯保証人を有する方。

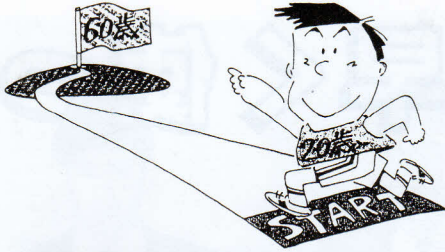
### 融資あつせんの対象工事

ただし、この工事と連けいする他の汚水の汚水管、汚水ます等の新設工事を併せて施行する場合同も含まれます。

### 融資あつせんの条件

- ☆ 限度額……1件につき35万円
- ☆ 返済方法……融資を受けた翌月から35か月以内で、毎月元金均等分割の返済。ただし、繰上げ返済もできます。
- 審査の結果、融資あつせんが決定したときは、融資あつせん決定通知書を送付しますので、融資機関で手続きを行ってください。

☆ 利子……無利子（町が融資機関に支払う）。ただし、返済の遅延による利子は、借主の負担となる。



## 保険料が変わります =4月から 9,000円に=

### 前納制度を活用しよう

国民年金の保険料 定額 =月 9,000円  
定額+付加=月 9,400円

前納しますと、毎月納める手間が省けるとともに納め忘れも防ぐことができます。

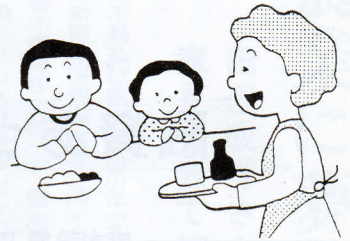
また、納める額も割引きされ、お得となりますので、ぜひ前納制度をご活用ください。

### 〈1年前前納した場合〉

	毎月納付	前 納	割引額
定額保険料	108,000円	105,390円	2,610円
定額+付加	112,800円	110,070円	2,730円

※お問合せは、住民課国民年金係(☎82-1234)へ。

## 食事と健康 ⑳



### 油の吸収量

一般に、油の吸収率はいた物で5%、揚げ物で10%くらいです。さらに、揚げ物の場合、

素揚げ、唐揚げ、天ぷら、フライの順に吸収量が多くなります。つまり、衣がたくさんつくほど油を多く吸収してしまふのです。ダイエットしている時などは揚げ物の衣をはずして食べるころとありますが、これはエネルギーの高油脂分をなるべくとり入れないための策なのです。油を使った料理は香ばしくて美味しいものですが、エネルギーが高く、油脂のとりすぎになりやすいので要注意です。油の吸収量を少なくするためには、衣を少なくする他に、材

料が油に触れる面積を小さくすることです。たとえば、薄ぎり肉ならそれを広げたままでなく、人参やサヤインゲン、ごぼうなどの野菜を芯にしてクルクル巻いて焼くなど工夫すると、少ない油で調理することができます。また、油で焼いたり揚げたりしたら、余分な油はよくきって盛りつけるようにしましょう。☆食物と栄養について、「こんなことを知りたい」ということがある方は、福祉課栄養士までご連絡ください。

## 身近な税の いろいろ ㉔

### 求められる意欲

かったときは、次の方法で訂正してください。

◎税額を多く申告していたとき  
「更正の請求」をして正しい税額に訂正することができます。

税務署に用意してある更正の請求届に必要な事項を記入して提出してください。

更生の請求ができる期間は申告期限から1年以内ですから、平成2年分の所得税の確定申告については平成4年3月16日、

個人事業者の消費税の確定申告については平成4年4月1日までとなります。

◎税額を少なく

申告していたとき

「修正申告」をして、不足している税金を納める必要があります。

◎確定申告を忘れていたとき

「期限後申告」をして、税金を納める必要があります。

### もう一度確認

#### ▼確定申告の内容を

平成2年度分の所得税と、個人事業者の消費税の確定申告、ほとんどの方は滞りなくお済みになったことと思いますが、ここでもう一度申告内容に間違いがなかったか確認をお願いします。そして、もし間違いが見つ

いたとしても、必要な用紙は税務署にあります。「修正申告」「期限後申告」は気がついたらなるべく速やかに行ってください。場合によっては延滞税や加算税がかかることがあります。

# 介護とは共に生きるということ

## 痴呆性老人問題シンポジウム行う

壬生地区痴呆性老人問題シンポジウムが2月22日、町保健福祉センターで行われ、町内外から約200人の関係者が訪れました。



シンポジウムでは、年々増加する痴呆性老人が地域社会で生活するために、私たちは何ができるのかを考えようと、助言者に栃木保健所長の福田和久先生や司会に町医師会長の松本幸三先生をお迎えしてパネルディスカッションが行われました。パネラーには介護者、保健福祉行政、民生委員、老人痴呆性疾患センターのそれぞれの立場から意見発表しました。

## 福祉団体指導員募集

町では、福祉団体の育成及び指導等を行う福祉団体指導員を募集します。

◇募集人員 1名

◇資格 健康でボランティア活動に意欲のある方(年齢70歳以下、性別問わず、)

◇資 格 健康でボランティア活動に意欲のある方(年齢70歳以下、性別問わず、)

普通自動車免許(要)

◇報酬 町条例で定める額

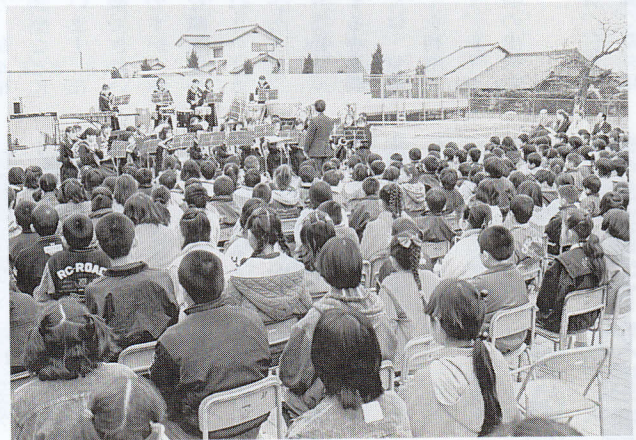
◇申込期限 3月30日(土)までに市販の履歴書を添えて役場福祉課へ

◇問合せ先 役場福祉課

☎(82)1234

## 屋外ステージが稲小に完成

### 壬生中合奏部が記念演奏会



## おひな様づくりに挑戦

### 南犬飼公民館の押し花絵教室

今年度から始まった南犬飼地区公民館の押し花絵講座(受講生20名)が2月13日、10回目の最終日を迎えました。

この日は、講座の総決算として「おひな様」づくりに挑戦。下書きの男びなと女びなの上にピンセットで押し花をのりづけしていく作業が難しく、講師の

川崎順子さん(宇都宮在任)も受講生の指導に大忙しでした。昨年、受講生を募集したところ、希望者が多くて半数近くの方が受講できなかった経緯があるので、来年度は同講座生は自主講座となり、また新しく押し花絵講座生を募集して、2つの講座が行われることになりました。



稲葉小学校(高橋鐵夫校長、児童257名)の校舎前に、町内で四つ目の屋外ステージが完成。3月1日、壬生中合奏部32名を招いて記念演奏会が行われました。

# 農業に夢を託す

田辺成洋さん（原坪）が  
意見発表で知事賞に輝く

栃木県及び栃木県青年クラブ協議会主催の平成2年度栃木県農業青年研究大会が2月1日、2日の両日にわたりコンセルシ（栃木県青年会館）で、県内青年クラブ員や関係指導機関の方々約200人が参加して、「演説発表」、「プロジェクト発表」、「意見発表」、「クラブ展示」、「農環クラブ及び専門部活動」など計70にも及び各地区の代表により競われました。

意見発表の部（14地区、14人）で、栃木地区を代表して発表された田辺 成洋さん（原坪）の「農業後継者からのメッセージ」が、最優秀に輝き知事賞を受賞されました。ここに田辺さんの意見発表（文）を紹介します。



## 意見発表の部

### 「農業後継者からのメッセージ」

田辺成洋

朝8時、エプロンの紐を縛りながら、温室へと歩いていく。中に入ると、コチヨウランが春を思わせるかのように咲き誇っている。

私は現在、洋ラン栽培をしている農家に研修生として、2年間の予定で学んでいます。昨年の4月より実習に入り、毎日植え替えや灌水、出荷調整など忙しい日々を過ごしています。花卉栽培は、傍目には楽できれいな仕事に思われがちですが、休みなど殆どなく大変な職業なのです。でも、なぜ私はこのような職業を選択したのでしょうか。

我が家は、米麦1・5haとレイヤーの育成を営む専門農家です。米麦については、営農集団のライスセンターを利用し共同作業をしています。レイヤー育成は、年間6万羽の出荷です。

このような環境で育った私は、小さい頃から両親の働く姿を見

て、「自分も将来農業をやるんだ」と思うようになっていました。そして農業高校に入学、勉強は勿論ですが3年間の間に数多くの体験をすることができました。その中でも、3年生の時参加する機会を得たアメリカ農業研修は、私の農業に対する視野を大きく広めるきっかけとなりました。

日本とアメリカでは、経営方針や規模についても全く異なります。日本のような狭い耕地でいかに収益性を上げていくかという経営ではなく、それはスケールの大きなものです。そして何よりも、労働と余暇の時間をうまく調和させていることには大変感心させられ、この点は大変参考になりました。

これら経験から、もっともっと視野を広げ、専門的な知識を得なければ日本農業の改革は実現できないと考え大学に進学しました。大都市東京でアパート暮らしをする中で、「人間には緑のあるところがある暮らし（生活）が大切である」ということを痛切に実感しました。

このように環境で育った私は、小さい頃から両親の働く姿を見

そのような時、緑を求め草花を購入、これがきっかけで、花に興味を持つようになりました。大学の委託実習で東京の郊外でベコニア栽培を学び、また、休みを利用しては北海道の学友の家を訪ね、シクラメンやポインセチアの栽培を手伝ったり、無菌培養を学ぶことができました。これらの貴重な経験をいかして前々から考えていた、「親とは違った経営をしたい」という考えがまたまったのです。

数年前から農村地帯に異変が起きています。そして多くの問題を抱えています。特に担い手不足、即ち、農業後継者問題は、我々の年代の者にはガンと脳裏にひびきます。長い年月を経て徐々に若人の農業離れがなされてきたと聞いております。しかし、この問題においては、やる気のある、新しい農業センスを持った若者が農業をアピールしていくしかありません。そしてこれからの農業者は、以前のよ様な閉鎖的なイメージを持った経営者であってはならないのです。我々若人は広い視野を身につけて、経営改善や地域農業の活性化に精進し、国際色豊かな

# 3歩下がって2歩進む

## 第4回町民綱引き大会

男子優勝の壬生下馬木チーム



経営者にならなければならないと考えています。  
近年、農業においても「バイオテクノロジー」という言葉が数多く聞かれます。現在、各企業で競って技術開発、研究が盛んに行われています。これらは、我々が築いていく21世紀にはより新たな改革が生まれていくことと思います。我々は、これから新技術についても関心を深め、勉強をしていかなければなりません。

しかし、農業の基本は自然の中で植物を愛し育てる事であり、そのためには何よりも手抜きをしては成立たないのです。それらの定義を念頭において、基本を忘れることなく先駆的経営をしていきたいものです。最後に私の今後の夢であり、両親が築いてきた地元下稲葉営農集団の仲間と共に連携をとりながら地域農村の和を広げ、その発展と活性化に貢献していきたいと考えています。ま

た、弟と共に力を合わせ洋ランの共同経営をし、新しい農業経営の実現と首都圏農業の確立のため精進していきたいと考えています。  
このため、現在ガラス温室の設置に向け資金の借受け等について、関係指導機関の助言を頂いているところであります。これらの夢を現実のものとし、温和で魅力的かつ人に安らぎを与えるような、夢ある花を見事に咲かせていきたいと思えます。

女子優勝の中泉チーム



### ソフトボール協会からのお知らせ

町ソフトボール協会では、町民相互の親睦と健康増進・心身の向上を図るため、各種大会を実施しています。

### ルール変更講習会

問合せ先 町ソフトボール協会事務局 (☎82)2706

日時 4月14日(日) ○受付

午前9時～9時30分 ○講義

午前9時30分～正午 ○実践講習

午後1時～4時

会場 総合運動場 管理棟

持参するもの ▽筆記用具 ▽運動できる服装 ▽昼食

問合せ先 協会事務局

2月10日、町民体育館で恒例の第4回町民綱引き大会が行われ、男子22チーム、女子10チームが、一進一退の手に汗握る熱戦をくりひろげました。

男子の部では、力と技と経験に優る壬生下馬木チームが、昨年に続いて優勝し、3連覇の快挙を成し遂げました。  
女子の部は、やはり前回優勝の中泉チームが、決勝で馬場Bチームを接戦の末、2対1で辛くも振り切り、2年連続優勝に輝きました。

男子の部

優勝 壬生下馬木チーム

準優勝 六美北部 チーム

敢闘賞 東下 台チーム

女子の部

優勝 中泉チーム

準優勝 馬場Bチーム

敢闘賞 舟町チーム

綱引きは、誰もが手軽に取組



## お年寄りと交流の輪

国谷南坪親睦会（渡辺キヨノ会長、会員30名）では、2月11日に地元のお年寄り34名を南坪公民館へ招待し、第9回敬老会を開きました。

この日は風もなく暖かい日より恵まれ、会場ではご馳走をいただきながら余興を楽しみ、話に花を咲かせて、なごやかに交流を深めました。



## 天満宮でもちつき大会

2月25日の栄町天満宮例祭の前に、24日、同境内でもちつき大会が行われ、子供たちなどで

にぎわいました。

同天満宮は、江戸時代に例祭使街道の宿場町として発展した

町民のひろばはみんなで作るページです。身近なニュースやできごとを紹介いたしますので、掲載を希望される方はお気軽に町民室（☎二三四内線二二五）まで一報ください。

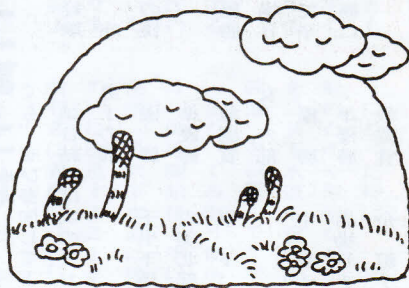
栄町の町内鎮護の社として、宝暦2年に建立された由緒あるもので、この日は、甘酒やあんころ餅などが配られ、隣の公民館では書道展なども開催されました。

## 町民剣道大会 130名参加

第5回町民剣道大会が2月24日、町武道館で開催され、町内の小学生や中学生、高校生など130名が参加しました。

### 成績

- 小学1～2年の部
  - 優勝 大橋亜加利（羽 剣）
  - 準優勝 木野内勝久（ ” ）
  - 三位 高橋 尚子（おもちゃ）
  - ” 堀場 章子（ ” ）
- 小学3～4年の部
  - 優勝 木村 武司（おもちゃ）
  - 準優勝 佐藤 貴子（壬生剣）
  - 三位 高橋 宏介（おもちゃ）
  - ” 芳賀 正道（壬生剣）
- 小学5～6年の部
  - 優勝 佐藤 章弘（壬生剣）
  - 準優勝 大塚 学（ ” ）
- 中学生男子の部
  - 優勝 荒川 彰二（壬生中）
  - 準優勝 森田 一成（南大中）
  - 三位 齋藤 亮（ ” ）
  - ” 富永健太郎（ ” ）
- 中学生女子の部
  - 優勝 鈴木 美紀（南大中）
  - 準優勝 鈴木 栄美（ ” ）
  - 三位 高山あゆみ（ ” ）
  - 〇一般
    - 優勝 井上 泰志
    - 準優勝 松本 憲祐
    - 三位 松井 信二
    - ” 落合 章男



# 「ジーハイル」 (スキーバンザイ)



○総合成績

準優勝(市町村対抗)

◇スキー講習会(スキーバス)

1月27日 於ハンターマウンテン  
於スキーポール塩原

午前中、スキースクールのインストラクターの指導で講習を行いました。

初めてスキーをした人も、楽しくすべりました。

来年度は、多くの方がぜひ参加されるよう期待しています。

## 華麗に熟年生

### 13 広報みぶ

壬生町スキークラブ(小林悦子部長、20名)では、次の2つの行事を実施してスキーを楽しみました。

◇下都賀地区親善スキー大会

1月20日 於浅貝スキー場

○成績

男子の部

個人優勝

小林 一央

女子の部

個人優勝

小林 悦子

保健福祉センターの生きがい講座「社交ダンスを楽しむ会」(36名)は、阿部紀久子先生の指導のもと、毎週木・金にダンスを楽しんでいます。



「おじいちゃん、おばあちゃんに喜んでもらう」と第一保育所の児童(50名)が2月13日特別養護老人ホーム「しもつけ荘」のお誕生日会に訪れ、歌や劇を披露して大変喜ばれました。



## 園児が慰問

しもつけ荘に

## 20周年を祝う

### 町少年剣道教室



2月17日、町少年剣道教室の創設20周年記念大会が、壬生中学校体育館で開催され、町内外から約300人が参加しました。

同教室は、剣道を通じて次代を担う青少年を育成していこうと、昭和46年に誕生しました。

三上義市師範を中心に、週3回練習を重ねており、この日は、新人やOBを交え、8部門に分かれて日頃の鍛練された技を披露しました。

## 北公民館で

### 凧づくり教室

町教育委員会社会教育課では凧づくり教室を2月24日、北公民館で行いました。

この教室は、公民館事業のひとつとして地域の交流や連帯を深めることを目的に、また子供たちに自分の手でつくる楽しさを味わってもらおうと開かれました。参加した20名は、渡辺清雄先生の指導により低学年の児童はお母さんに手伝ってもらい、1枚のビニールに2本のひごをつける「ぐにやぐにや凧」を1時間ほどで作りました。

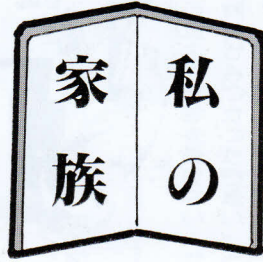
当日、さっそく作りたての凧を上げ、みんなで楽しみました。

「ぼくのお父さん」

藤井小学校5年  
黒川 和也

ぼくのお父さんは、お母さんと二人で、農業の仕事をしています。農家の仕事は、とても大変なと思います。

農家の仕事が休みの日には、ぼくを本屋に連れていってくれたり、お父さんの友達とつりに出かけたりします。つりから帰



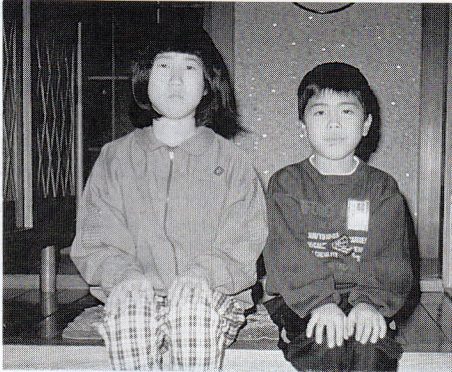
「わたしから見た

いつもの弟」

藤井小学校5年  
山川 明美

わたしには弟が一人います。名前は真一といいます。今、同じ藤井小の二年生です。

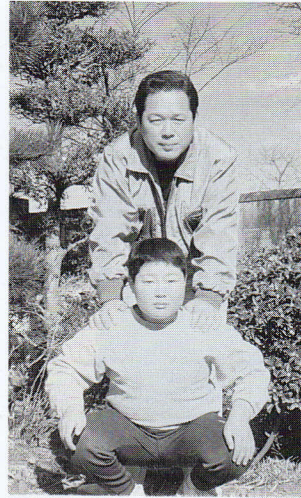
弟はとても元気で、学校から帰って来ると、いつでもすぐに遊びに出かけます。帰ってくるのはおそくはありませんが、行



くのが早すぎるのではないかと、わたしは思っています。遊びから帰ってくると、遊ん

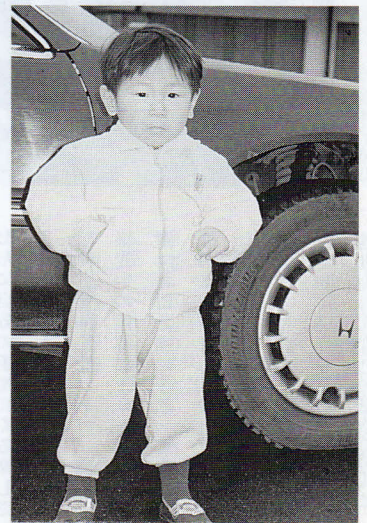
だり、テレビを見たりしています。そして、勉強を始めます。わたしは、時間をもう少しふやした方がいいような気がします。

わたしから弟を見ていると、良いところがたくさんありますが、悪いところもあるような感じがするので、少しでも悪いところを減らした方がいいのではないかなと思っています。弟とけんかをすることもあります。ですが、できるだけ仲良くしたいなと思います。



った時は、マスの塩焼きやからあげを作ってくれます。それから、お父さんはしょうぎが大好きでうまいです。ぼくもしょうぎが好きなので、お父さんとやります。ぼくが勝つ時もありますが、お父さんはとても強いです。お父さんは、もうまくて強いです。お父さん「しょうぎをやらないとねむれない。」  
と言って、毎日ぼくと一戦します。ぼくはもつと練習して、余ゆうを持ってお父さんに勝ちたいと思っています。

チビっ子アルバム



雅利ちゃん(2歳3男)

(父) 矢口 利夫さん  
(母) " 幸江さん (東原)

お母さんから一言

お兄ちゃんたちに負けないよう、丈夫で元気に育ってほしい。



美緒ちゃん(3歳長女)

(父) 長内 正義さん  
(母) " 貴子さん (緑町三丁目)

お母さんから一言

明るく素直に育ってほしい

孫の花嫁姿が楽しみ

上田西金剛地にお住まいの、菊地市之助さん（85歳）、キンさん（78歳）ご夫妻は、もうすぐ結婚60周年を迎えられるという、たいへんお元氣なカップルで、今でも屋敷のそうじをはじめ、かんぴょうの花合わせ、薬草栽培の手伝いなど、農作業に汗を流されています。

市之助さんは、青年団長や農協理事、老人クラブ会長などを務め、地域に貢献されました。

趣味は、市之助さんが庭木の手入れで、キンさんは特にないそうですが、年2回、地元の老人クラブ「金剛地長寿会」の仲

お達者  
カップル



③0 上田 菊地 市之助さん（85）  
キンさん（78）



間と行く、2泊3日の温泉旅行には、お二人そろって欠かさず参加しています。

市之助さんはタバコはやりませんが、お酒を週に3回ほど、コップ1杯と定めてたしなまれるそうで、長寿の秘訣をたずねると、「特にないが、好き嫌いをしていないで体を動かすこと、それに早寝早起きすること」と答えてくれました。

現在、5人の子供さんと10人のお孫さんに恵まれ、「安塚にいる孫が4月に結婚するんで、花嫁姿が見られるし、その時、子供達も集まるので会うのが楽しみです」と、そろって微笑まれました。

私の作品

— 稲葉小学校 —



「菊の芽つみ」5年 大場喜代栄



「とんぼとり」5年 黒子 賢二

童話の森

稲葉小六年 梁島久美子

最優 秀作



「カマキリとり」4年 森友貞治

文芸



短歌

文化協会

文芸部選

年賀状五十余年を続けたる

恩師健やかに八十路に入りぬ

衆川 延子

鈴木佳世子

押ボタン押すをためらふ横断は  
われ一人なり車つづきて

元気なき猫を抱きて獣医師を

訪へばすばやく逃げ帰ったり

奥村 トシ

御宿の砂漠を行きてまぼろしに

月と王子とラクダを見たり

諸岡 婦美

俳句

向き変えてより動かざる寒の鯉

たたかひは中東にあり寒の月

子の手には余る毛糸の輪をほどく

噴水の虹三月の風を生む

宇井 秋汀

城下 町雄

秋山 セン

伊沢 克明

## 子供の交通事故対策

### 習慣になるまで

## 何度もルールを教えよう

寒かった冬も過ぎ、屋外で元気に遊ぶ子供たちの姿があちこちに見られます。また、幼稚園や小学校の入園・入学で、子供たちの行動範囲もグンと広がります。

こういったことからこの時期子供の交通事故の多発が心配されます。親もドライバーも、次に挙げる子供の交通事故の特徴や行動特性について正しく理解し、子供を悲惨な交通事故から守りましょう。

へ転がっていたり、道路の向こう側にいるお母さんを見つけたりすると、急に道路へ飛び出したりします。

②物語を単純にしか理解できません。例えば、手を挙げさせれば車は必ず止まってくれるものと思ひ込み、車の停止を確認しないまま道路を渡り出します。

③何かうれしいことがあると、うきうきして落ちつきがなくなり、反対に、しかられたりすると、そのことで頭がいっ



ぱいになり、まわりのことを考えられなくなります。

④「あぶないよ」とか「気をつけて」というような抽象的な言葉だけでは理解できません。

⑤信号を無視して道路を横断する大人を見たりすると、子供はすぐマネをするものです。

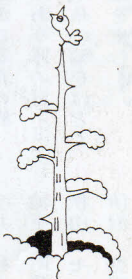
⑥いつも通る道路では交通ルールを守る事ができて、別の道路でそれを応用して守ることはなかなかできません。

子供の遊び場所の近くはスピードを落として運転

このように、子供は心身ともに未熟で、考え方や行動も大人とは異なっている面があります。

以上のような子供の特性を踏まえ、保護者、特にお母さんにお願ひします。子供に交通安全の基本的なルールを教えるときは、ふだん子供が利用する道路などで、具体的に、習慣になるまで何度も繰り返し教えるようにしてください。

また、ドライバーの方にもお願ひします。子供がいつ飛び出してくるかわからない……このことを十分認識し、裏通りや公園など、子供の遊び場所の近くを通るときは特にスピードを落とすなど、注意して運転してください。



## 訂正

前月号9ページ4・5段目の新民生委員の紹介欄中、(調)楠木久美子氏→(田)楠 久美子氏です。お詫びして訂正します。

## ご寄付

ありがとうございます

ございました

社会福祉協議会寄付者  
金1万3千503円(計6回)  
稲葉地区カラオケ愛好会様  
金9千円 (計2回)  
社交ダンスをたのしむ会様  
金2万1千488円(計5回)  
南大飼地区カラオケ愛好会様

## 4月の納税等

●軽自動車税(全期)  
●国民年金(前納・1期)

(納期限4月30日)

納期限間際には、納付窓口が大変混み合います。早めに納付しましょう。

## まちのうごき

3月1日現在

総人口 39,653人(△4)  
男 19,595人(△3)  
女 20,058人(△1)  
世帯数 11,594世帯(+6)  
( )内は前月比

十分注意して道路を渡ろう

