



## ゴミ拾いに 子どもたちも大奮闘

5月30日はゴミゼロの日。羽生田小学校（富永 新校長、児童96人）では、この日クリーン作戦を展開、全校生が3班に分かれ、通学路や黒川の里ふれあいプール周辺、黒川の河原に捨てられた空き缶やゴミの収集作業を行いました。

子どもたちが環境美化活動を通して勤労奉仕の精神を養うとともに、ゴミを落とさずいつもきれいにする習慣を身につけてもらおうと実施されたもので、子どもたちは、拾ったゴミがいっぱい入った袋を2つも3つもかかえて「重い重い」「手が痛い」といながら大奮闘でした。

# わたしたちの 住んでいる 町をきれいに

## 環境美化キャンペーンにのべ3,889人

### 町内各地でも 清掃を実施

「関東地方環境美化運動の日」(5月30日・ゴミゼロの日)の環境美化キャンペーンが6月2日、町内各地で実施されました。本町では、婦人会や商工会、農協婦人部など協力団体14を数え、町内の国道、主要県道、東雲荘の4か所に分かれ、午前8時15分を合図に、空き缶やゴミの一言収集を行いました。また、壬生バイパス北入口では、ゴミ持ち帰りを呼びかけて、ゴミ袋をドライバーに配布しました。また、町内の各地でも環境美化運動に賛同され、自治会やその他の団体により、清掃作業が行われました。

町民の多くの方が環境美化運動に参加協力をしていただき、今回も大きな成果を上げることができました。きれいな町にしようという一人ひとりの力が結集し、町ぐるみの大きな力となってそして、行動することができました。

参加された町民のみなさん、ごくろうさまでした。



→ 花の街路も  
みんなの汗で「ゴミ」に  
(獨協前信号付近)

環境美化キャンペーン成果

- ◎ 参加協力団体 17 団体
- ◎ 参加自治会 39 自治会
- ◎ 参加者のべ人数 3,889 人

■ 収集実績

- 全体量 6・35 トン

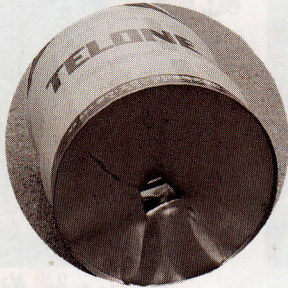
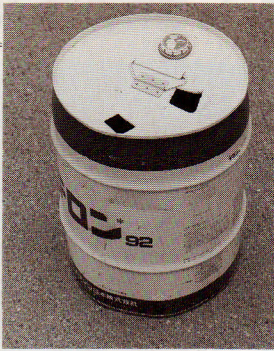
(内訳 空き缶 22・900 個  
その他 4・25 トン)

↓ 自治会青年が中心と  
なつて道路清掃 (上新町自治会)



→ 「ゴミ持ち帰りを呼びかけ」  
ドライバーに袋を配布  
(壬生バイパス北入口)

缶に穴をあけ1〜2か月乾かす



缶の裏も忘れずに

そのままゴミステーションに出したり、中味が入ったまま出したりすると、清掃センターでの処理作業に支障をきたしますので、ご協力をお願いします。

土壌の殺菌消毒に使用した、土壌くん蒸剤の空き缶(20ℓ入り)をゴミステーションに出す場合は、缶に穴を数か所あけ、1〜2か月自宅で放置し、缶の中の薬剤が完全に蒸発したことを確認してから出すようにしてください。

お願い

農家のみなさんへ

土壌くん蒸剤の空き缶は  
薬剤処理後出してください

子どもたちも参加して  
みるみるうちに雑草退治  
(緑町三丁目自治会)



側溝もきれいに  
(幸町二丁目自治会)

## 税務職員(税務大学校生) 募集

税務職員を採用するための平成30年度国家公務員採用Ⅲ種試験(税務)を次のとおり実施します。

この試験に合格し、税務職員として採用されますと、税務大学校(全寮制)に入校し、約1年間、大学水準の教養と税務職員として必要な専門知識を習得するための教育を受けることになります。

◇受験資格 昭和46年4月2日～昭和49年4月1日までに生まれた方

◇申込受付 7月3～10日

・申込先 人事院関東事務局 ☎03(3214)1621

◇試験日 ・第一次試験 9月29日(日)  
・第二次試験 11月

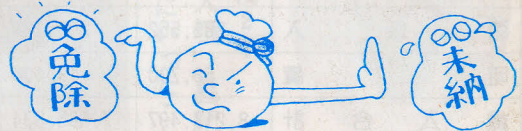
◇申込み用紙の請求及び問合せ先

・栃木税務署 (☎22-0885)

## 国民年金

★お問合せは役場住民課へ

## 保険料の免除制度



保険料を未納のままにしていると、将来、年金を受けられない場合があります。

しかし、生活が困難などの理由により保険料を納められない方は、免除の申請ができます。免除が承認されますと、その期間は資格期間として計算されます。ただし、年金額は通常の3分の1になります。

免除を申請される方は、お早めに役場住民課、各出張所へおこしください。くわしくは国民年金係へ。

# はこのように

平成2年度 下半期  
(平成3年3月31日現在)

## 歳入

科 目	予 算 額	収 入 済 額	収 入 率
町 税	千円 4,054,084	千円 3,876,624	% 95.6
地 方 譲 与 税	240,000	266,582	111.1
利 子 割 交 付 金	159,154	175,789	110.5
ゴルフ場利用税交付金	55,000	60,540	110.1
自動車取得税交付金	160,000	171,330	107.1
地 方 交 付 税	1,644,748	1,693,723	103.0
交通安全対策特別交付金	9,000	9,647	107.2
分担金及び負担金	71,479	70,866	99.1
使用料及び手数料	98,027	108,965	111.2
国 庫 支 出 金	183,618	135,111	73.6
県 支 出 金	267,926	229,715	85.7
財 産 収 入	162,389	162,692	100.2
寄 附 金	36,134	1,134	3.1
繰 入 金	380,204	32,350	8.5
繰 越 金	367,482	367,482	100.0
諸 収 入	265,552	290,184	109.3
町 債	58,700	13,100	22.3
歳 入 合 計	8,213,497	7,665,834	93.3

### 奨学資金

予 算 額 159万円  
収 入 済 額 205万円  
支 出 済 額 119万円

### 老人保健事業

予 算 額 14億5,536万円  
収 入 済 額 12億5,577万円  
支 出 済 額 12億4,423万円

## 特別会計

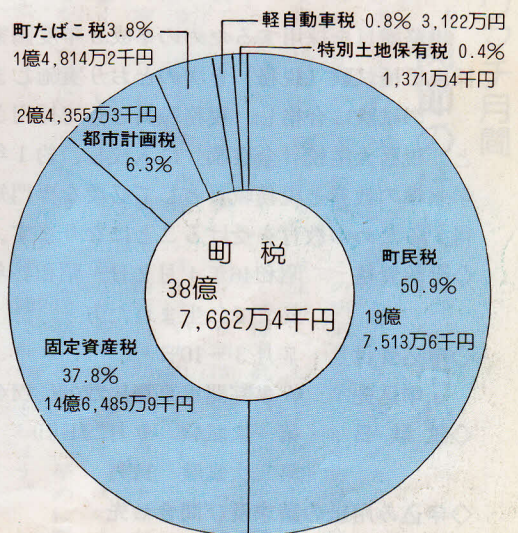
## 一般会計

平成2年度一般会計の当初  
予算は、75億8千700万円

町の財政がどのように運営され、どのような状況にあるかを町民の皆さんに知っていただくため、「財政状況の公表に関する条例」に基づき、年2回公表しています。  
今回の公表は、平成2年度の予算のうち、10月から翌年3月末までの下半期・財政状況です。

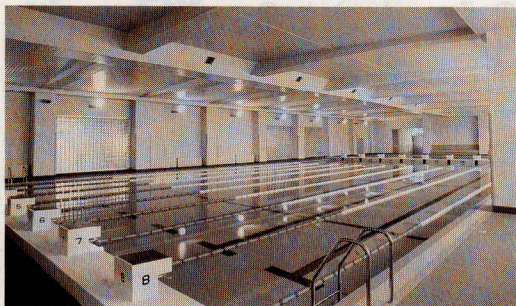
でしたが、その後、5回の補正予算を組み、当初に比べて8・3%増の82億1千349万7千円になりました。  
平成3年3月31日現在の収入済額は、76億6千583万4千円で歳入予算の93・3%に当たります。また、支出済額は、55億731万7千円で予算額に対して67・1%となっています。  
そのほか、くわしくは別表のとおりです。

## 町税(収入済額)の内訳





壬生小の2階建て体育館(上)、プールが完成



# 町の台所

## 財政状況の公表

### 歳出

科 目	予 算 額	支 出 済 額	執 行 率
議 会 費	147,829	142,656	96.5
総 務 費	1,501,198	718,666	47.9
民 生 費	651,521	626,613	96.2
衛 生 費	622,465	426,614	68.5
労 働 費	27,740	21,332	76.9
農 林 水 産 業 費	436,577	252,043	57.7
商 工 費	119,750	99,985	83.5
土 木 費	1,906,121	1,095,559	57.5
消 防 費	359,822	356,655	99.1
教 育 費	1,740,697	1,209,097	69.5
災 害 復 旧 費	3,003	1,236	41.2
公 債 費	679,705	556,861	81.9
諸 支 出 金	3	-	-
予 備 費	17,066	-	-
歳 出 合 計	8,213,497	5,507,317	67.1

### 町民一人当たりの負担額 84,341円

町 民 税	36,695円
固 定 資 産 税	36,972円
都 市 計 画 税	6,147円
町 た ば こ 税	3,739円
軽 自 動 車 税	788円

### 一世帯当たりの負担額 289,197円

町 民 税	125,824円
固 定 資 産 税	126,772円
都 市 計 画 税	21,078円
町 た ば こ 税	12,821円
軽 自 動 車 税	2,702円

※町民税のうち法人町民税を除く

### 水道事業

収益的収支	資本的収支
予 算 額 4億3,178万円	予 算 額 1億8,784万円
事業収益 4億7,200万円	資本的収入 6,243万円
事業費用 3億9,704万円	資本的支出1億6,673万円

※資本的収支の収入額が支出額に対して不足する額は、過年度及び当年度分損益勘定留保資金、当年度消費税収支調整額で補てんしました。

### 国民健康保険

予 算 額	16億8,197万円
収入済額	16億4,031万円
支出済額	13億9,932万円

### 公共下水道事業

予 算 額	12億6,974万円
収入済額	6億5,910万円
支出済額	10億4,264万円

※収支の不足額は、一般会計から運用しました。

水 の 事 故

子どもの犠牲者の

約半数が夏に集中

例年、夏休みは、子どもの水の事故が多くなりま  
す。昨年1年間に水の犠牲となった中学生以下の子  
どもは300人、このうち、6〜8月の3カ月間で、  
全体の5割に当たる158人が尊い命を落としてい  
ます。

子どもを水の事故から守るためには、みんななど  
んなことに注意したらいいのか、考えてみましょう。

①危険な場所の点検を

近くに池や用水路、堀などが、  
柵やふたもなく危険な状態のま  
ま放置されているようなところ  
はありませんか。もし、こうし  
た危険な場所があったら、最寄  
りの警察署、派出所などに連絡  
しましょう。

②子どもだけの

水遊びに注意

河川や池などで、子どもだけ  
で水遊びをしているのを見かけ  
たら、一声かけてやめさせまし  
ょう。また、子どもの水遊びに  
は、必ず大人が同伴するように

しましょう。

③幼児から

目を離さないで！

保護者が一緒にいても、一瞬  
目を離したすきに事故に遭うケ  
ースもあります。油断せず、幼  
児からは絶対に目を離さないよ  
うにしましょう。

④雨が降ったあとの

水辺は特に注意を

雨が降った後などは、川や用  
水路の水かさが増し、流れも速  
いうえ大変すべりやすくなり、  
危険です。子どもを近づけない  
よう、特に注意が必要です。

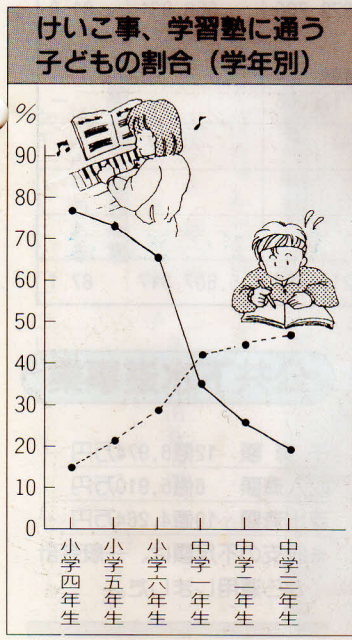
ママシに

ご用心！

町内でもママシが発見されて  
います。河川敷やしげみに入る  
ときは、充分注意しましょう。

受験競争の低年齢化

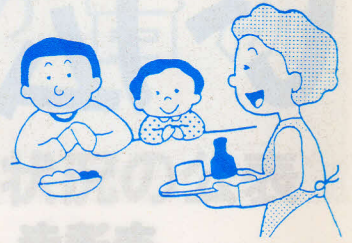
けいこ事より塾通い



小学生、10人のうち7人まで  
が、習字、そろばん、ピアノ、  
スイミングなどの「けいこ事」  
に通っています(文部省調べ・  
1986年)。  
これを学年別で見ると、もっ  
とも多いのが4年生(78%)で、  
それ以降は学年が上がるにつれ

て減っていきます。  
また、性別で見ると、女の子  
では、ピアノが圧倒的に多く、  
男の子では、スイミング、柔剣  
道などのスポーツが比較的多く  
みられます。  
一方、「学習塾」に通っている  
小学生は全体で約17%ですが、  
高学年になるほど高くなり、6  
年生では3割近くにもなってい  
ます。これが中学生になると、半  
数近い約45%に上がっています。  
10年前に比べて塾通いは小  
中学生ともに増えていますが、  
とくに低学年での増加が目立っ  
ています。

小学生は「けいこ事」、中学生  
は「学習塾」の傾向は変わって  
いませんが、高学歴社会を反  
映した受験競争の過熱ぶりは、  
ますます低年齢化してきていま  
す。



食物アレルギー

昔はさほど問題にされなかったアレルギー性疾患ですが、近年、深刻に悩む人が増えています。

私たち日本人には、やはり「和食」が適した食事であるようです。それが、急速な洋風化に伴い、毎日食べ続けているタンパク質と脂肪が許容量を越えて消化できず、アレルギーを引き起こしているらしいのです。

(※しかしアレルギーには、食物だけでなくハウスダスト(家のチリやゴミ)、大気汚染なども大きな原因となっています。)

牛乳・卵・大豆は、三大アレルギー(アレルギーを起こす物質)といわれていますが、人によっては、他の食物でもアレルギー

ギーを起こします。原因の食物が分かったら、その食物自体はもちろん、それを含んでいる食品も除去しましょう。けれども、栄養のバランスを失わないためにも、代替え食品を利用するなどの工夫が必要となります。

また、油脂は酸化するとタンパク質と結合物をつくり、アレルギーを起こしやすくなりますので、天ぷらなどは長く保存しないようにしましょう。

います。食物には旬があるにもかかわらず、一年を通していただきたいのが手に入ります。しかし、旬の美味しい時期に食べて、他の季節は体を休ませることも必要だと聞いています。

今や添加物の入っていない食品はとて少ない気がしますが、食品添加物もまたアレルギー症状を起こすようです。

ニュースポーツ 紹介

③ソフトバレーボール

ソフトバレーボールは、ゴム製(周囲78cm)の軟らかいボールを使ってバレーボールのようなゲームをします。

ゲームはバドミントンのコートを使用し、1チーム4名で行

うもので、6人制バレーボールのルールを準用します。チーム編成は、男女混合や家族など、いろいろな編成で楽しめます。ボールは、スポンジのように軟らかいので突き指などのケガをする心配もありませんし、ボールのスピードも抑えられますので、初心者の方でもすぐゲームに参加し楽しめます。

用具は、町総合運動場体育館に用意してありますので、ぜひ一度体験してみてください。くわしくは、町教育委員会社会体育課(☎2345)へ。

身近な税のいろいろ 30

豊かさの裏には

戦後、日本の経済は飛躍的に発展し、わたしたちの生活も豊かになりました。この背景にはさまざまな要因が考えられます

その一つには、わたしたちの納めた税金が、有効に使われてきたことが挙げられます。今日の日本経済の発展が、教育の行き渡った質の高い労働力によって支えられているといわれるように、わたしたちの税金が教育の充実に生かされてきた結果でもあります。

教育と科学振興に

年間約5兆1千億円

国の歳出に占める教育及び科学振興費の割合は7・7%。金額にすると約5兆1千億円にもなり、諸外国に比べてもトップクラスです。これをもっと個別的に、生徒一人当たりの教育費

を、国と地方公共団体でどのくらい負担しているかをみてみましょう。小、中学校の場合を例にとると、1年間に、小学生で約58万円、中学生で約60万円を公費で負担しています。義務教育課程の9年間では、生徒一人当たり約528万円にもなりません(昭和63年度)。

税金を生かして

生活をより豊かに

また、豊かさを実感できることの一つとして、今日出したら明日届くという宅配便の普及があります。流通機構の発達によるものですが、見方を変えれば、運搬のもとなる道路がよく整備され、舗装が行き届いた結果であり、これらにも税金は使われています。

このように、いまある豊かさの裏にはさまざまなところで税金が生かされています。これからも、来たるべき長寿社会に向け、わたしたちの税金を有効に生かしていきたいものです。



# い 広 場

## 青 春 ス ケ ッ チ ③

お 達 者  
カ ッ プ ル



③ 国谷二 源一(75) さん夫妻  
石村 ツネ(69)

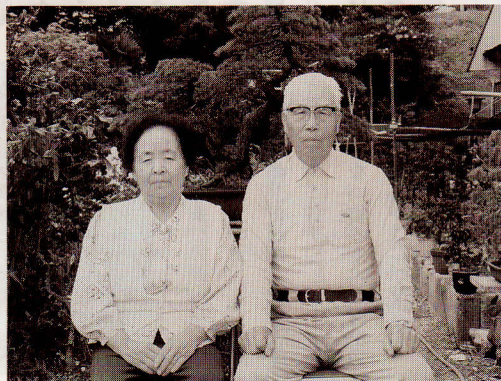


人 に 接 す る の が 好 き

前 宿 坪 栃 木 和 子 さん

「去年、ゴルフを始めました。でもスコアは悪いんですよ」と明るく話す和子さん。尊敬するお父さんの飲食店を手伝い、出前に宴会の準備に大はりきりの毎日です。「人に接するのが好きなんです」と笑顔で答え、「結婚のお祝いでおうちを使ったお客さんが、赤ちゃんの御七夜にも使ってくれ、とても感激でした」と、仕事の喜びを披露してくれました。

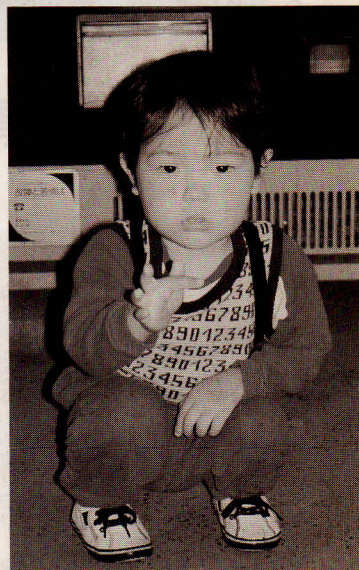
夫 婦 で カ ラ オ ケ  
源一さんとツネさんの共通の



趣味はカラオケです。月2回ぐらい7、8人が国谷一の上野信三さん宅に集まり、カラオケを

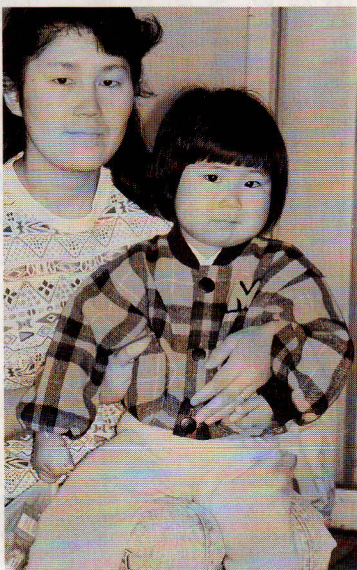
## チ ビ ッ 子 ア ル バ ム

祐 介 ち ゃ ん (1歳 長男)



(父) 田 中 洋 一 さん (幸町一丁目)  
(母) 美 智 子  
お 母 さ ん か ら 一 言  
元気でのびのびと育ててほしい。

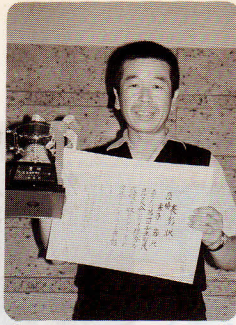
千 佳 ち ゃ ん (2歳 2女)



(父) 大 栗 裕 二 さん (国谷二)  
(母) 京 子  
お 母 さ ん か ら 一 言  
思いやりのある  
やさしい人になってほしい。

# ふれあ

優勝 (総合ネットの部)



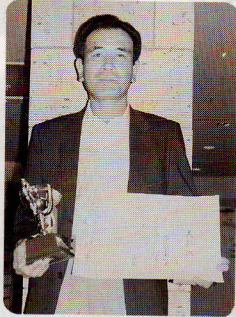
栗原 節さん  
(スコア) グロス 82  
ハンデ 16.8  
ネット 65.2

優勝 (女子ネットの部)



西山 輝子さん  
(スコア) グロス 96  
ハンデ 28.8  
ネット 67.2

優勝 (総合グロスの部)



斎藤 裕一さん  
(スコア) 70

優勝 (女子グロスの部)



鈴木 敬子さん  
(スコア) 88

楽しんでます。特にツネさんは歌うことが好きで、「老人会や軍恩の旅行へ行ってカラオケを歌うのが趣味」というほどです。

また、源一さんは盆栽が好きで、屋敷の前庭にはよく手入れされた松やさつき、植木があります。「今年は鉢ものをばらしてみんな地植えにした」そうで、鹿沼土が敷きつめられた一角にさつきがきれいに植えられ、日よけの網もかけられていました。

昭和16年、2回目の召集を受けたとき、源一さんは遠く満州、ホンコン、ニューギニアの方も

で征かれ、重機関銃兵として戦闘の最前戦で活躍、ニューギニアではタロイもを食べ命をつないだそうです。

ツネさんは、昭和20年1月に藤井の阿久津家から嫁に來られました。その年の6月28日、源一さんが3度目の召集を受けてしまいました。「その日は忘れられない」と話すツネさんです。

現在でも農業を手伝われるというお元氣なご夫婦です。二人とも食事は、好き嫌いなく何でも食べるほか、年一回の集団検診は必ず受けています。

## 親睦と体づくり

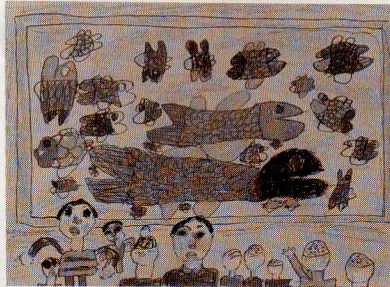
### 第1回町民ゴルフ大会を開催

第1回町民ゴルフ大会が5月30日、東武カントリークラブで行われ、200人のプレーヤーが鮮やかな緑の中で親睦を深めました。

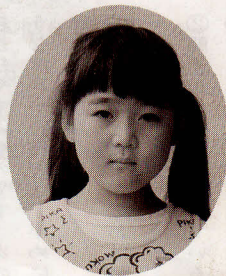
## この作品



壬生北小学校2年 大垣 昌紀  
「水ぞくかんに入ったこと」



壬生北小学校1年 山井 幸恵  
「たのしいあそび」



## 大会の成績

### 総合ネットの部

優勝 栗原 節(いずみ)

準優勝 佐藤 栄(国谷外道)

第三位 田中 健一(六美南二)

### 総合グロスの部

優勝 斎藤 裕一(安塚一)

準優勝 古沢 章司(旭町)

### 女子ネットの部

第三位 伊藤 薫(おもちゃのまち)

優勝 西山 輝子(六美南一)

準優勝 鈴木 敬子(六美北部)

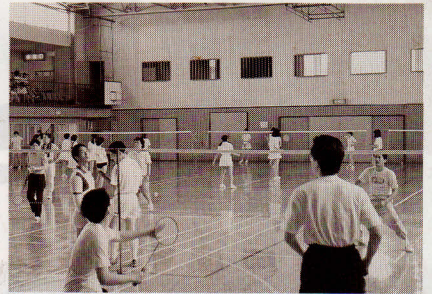
第三位 今泉とし子(至宝町南)

### 女子グロスの部

優勝 鈴木 敬子(六美北部)

準優勝 安楽 敬子(幸町二)

第三位 西山 輝子(六美南一)



## ダブルス戦に 好ゲームが展開

町バドミントン大会  
5月26日(町民体育館)

### 大会の成績

○男子ダブルスA

優勝 大八木・柳沢組

準優勝 飯岡・石川組

○男子ダブルスB

優勝 難波・秋元組

準優勝 村井・伊藤組

○女子ダブルス

優勝 安藤・鯉沼組

準優勝 神永・三上組

○ママさんダブルス

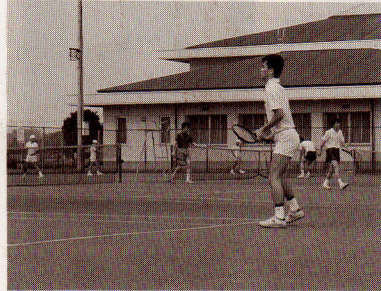
優勝 平石・松井組

準優勝 吉田・鈴木組

## 町テニス大会

### 行われる

5月26日(総合運動場)



### 大会の結果

■男子ダブルス

優勝 青木・柏崎組

準優勝 加藤・関組

■女子ダブルス

優勝 瓦井・原子組

準優勝 山口・渡辺組

## 第一回卓球大会

### 60名の愛好者集う

町体育協会卓球部主催の第一回卓球大会が4月28日、町内外の卓球愛好者約60名が参加して総合運動場で開かれました。

試合の成績は次のとおりです。

☆男子ダブルス

優勝 藤井・外処組(壬生クラブ)

準優勝 横谷・中本組(南大中)

☆女子ダブルス

優勝 瓦井・篠宮組(南大中)

準優勝 小松原・原田組(〃)

☆男子シングルス

優勝 葭葉 昇(J T)

準優勝 藤井 一正(壬生クラブ)

☆女子シングルス

優勝 篠宮 里美(南大飼中)

準優勝 瓦井 寛子(〃)

## 壬生小学校に

### 新しいプール

### 体育館が完成

昨年6月から壬生小学校で進められていた、新しいプール・体育館工事が完了し、本年度から使用できることになりました。

総工費は約4億9500万円で、鉄骨・鉄筋コンクリート造りの一階には、低学年用と25mのプール、二階に体育館とクラブハウスなどが一体で整備されており、複合施設による教育効果の向上が一層図られます。

## リウマチ月間

### 「関節のはれにご用心」

女性が患者全体の約80%と圧倒的に多いのがリウマチの特徴です。女性の場合、20歳代から始まり、50歳代まで増え続けるといわれています。つまり、働き盛りの女性の病気です。出産や育児・家事が忙しいときに発病して悪くなっていくのは、本人だけでなく家族にとっても痛い「病気といえます。

発病の仕方はまちまちですが、急性の病気ではありません。症状が悪化すれば、長期の療養・闘病生活を覚悟しなければなら

①朝起きると、手がこわばっている。

②関節が3つ以上はれている。

③左右対象に関節がはれている。

なくならず。現在のところ、この病気を完全に治す方法はありません。しかし、早期に発見して治療すれば、リウマチ患者の5〜6割は、ひどくならずにつきむといわれています。

梅雨の時期は、リウマチ痛が起こりやすいものです。次のような症状がある方は、早めに医師に診てもらいましょう。

## 6月

### 農薬危害防止運動

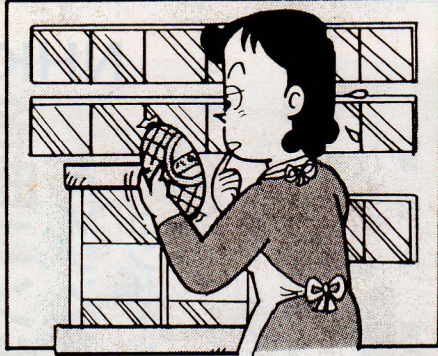
## 農薬は正しく使おう

農薬は取り扱い方を誤ると健康や環境に悪影響を与えます。農薬を使用する際は、必ず決められた使用時期と使用回数を守りましょう。そして、散布する際は、農薬の容器の表示事項をよく読み、指示に従ってください。また、体調のすぐれないときは、散布作業を控えましょう。このほか、農薬による自殺や他殺、誤飲などの事故を防ぐため、専用の保管場所に置き、鍵をかけておきましょう。また、無登録農薬は、絶対に使用しないようにしましょう。

# 知っていますか

る

農林水産消費技術センター



## 農林水産消費技術センター

消費者情報課 ☎03 (3474) 4501~5

### 消費者の苦情や相談

#### 疑問にこたえる

次のような消費者の声を、最近よく聞きます。

「生イクラを買ったが人造イクラではないか」、「水煮だけのこに油臭を感じたので調べてほしい」、「ソーセイジの添加物について教えてほしい」……。

こうした消費者のみなさんの声にこたえる機関が、4月からオープンしました。これが農林水産消費技術センターで、全国に11カ所あり、数々の質問に応じています。

#### 問い合わせは

#### 電話、持ち込みでも

これまでに受け付けた相談の内容には、「即席めんは安全性について」から「メロンは野菜なのか果物なのか」といったものまであります。例えば、メロンについての回答例ですが、「農林水産省では、永年性の植物は果物として、一年性の植物は野菜として取り扱っていますので、メロンは野菜に分類されます」となります。

こうした相談は、電話での問い合わせでも、調べてほしい食品をじかに持ち込んでいただいても結構です。相談の結果や情報は、ビデオやパンフレットで消費者に解かりやすくお知らせしています。さらに健康的な食生活のための学習会なども各地で開いています。

#### 新食品や輸入品の

#### 品質もチェック

センターでは、消費者相談のほか、次々と発売される新食品や輸入品の品質もチェックしています。「食品の成分表示が一致しているか、食べごろはいつで、どのくらい日持ちがするのか、また、どのように保存するのが最適かなど」を調査・分析しているのです。

日ごろ食品に関する苦情や相談、疑問点がある方は、

◎東京農林水産消費技術センター  
〒03 (3474) 4501~5 (〒108 東京都港区港南4-4-7) へ。

#### 食品の分析検査には

#### 長年の経験と実績

農林水産消費技術センターの前身は農林規格検査所で、JAS (日本農林規格) の製品検査や工場の指導をしてきました。

そのため、食品の分析検査には長年の経験と実績があります。いままでも消費者からの苦情や相談を受けていましたが、新たに消費者の相談窓口を設けました。東京には「消費情報部」、そのほかのセンターと支所には「消費科学課」を設け、相談に応じています。

文 芸

文化協会文芸部選



#### 短歌

寡婦なるを寂しむ思ひふとよぎ  
る花の下なる賑はひにみる  
鈴木佳世子

代掻きをすませて夫と夕暮の  
川辺に立てば月ののぼりぬ  
渡辺真夕美

春の日のまぶしく光る信濃路に  
リンゴの花は咲き盛りをり  
鈴木 茂弥

鴉のやつどこかでこっそり見て  
みぬか好物の豆蒔いてみるのを  
鈴木 茂弥

#### 俳句

母の日の母は童女に還りみて  
宇井 秋汀

竹の子に糖もそえあり無人店  
高山香代子

千羽鶴持てる地蔵に花の舞う  
奥村 トシ

遠蛙こだわりのまま電話口  
佐藤 淑子



# NHK 名曲コンサート

☆FMシンフォニー

コンサート公開録音

☆日時 7月20日(土)午後4時〜5時45分

開場3時

☆会場 壬生中央公民館大ホール

☆出演 指揮 沼尻 竜典

バイオリン 漆原 朝子

管弦楽 東京フィルハーモニー交響楽団

☆曲目 1 舞踊音楽「屋根の上の牛」  
(タリユス・ミヨー作曲)

2 バイオリン協奏曲木短調作品64  
(メンデルスゾーン作品)

3 舞踊組曲「火の鳥」  
(ストラヴィンスキー作曲)

☆申込み 往復ハガキ(1枚1人)に住所・氏名・電話番号を書いて

〒3200 宇都宮市中央3-1-2 NHK 宇都宮放送局「NHK名曲コンサート係」へ

返信面のおて名欄にも郵便番号・住所・氏名を明記し申込みください。

☆締切り 7月6日(土)必着

(応募多数の場合は抽選)

☆入場料 無料

☆問合せ先 NHK宇都宮放送局

☎0286(34)9166

壬生中央公民館 ☎82-0108

自然のなかでリフレッシュ!

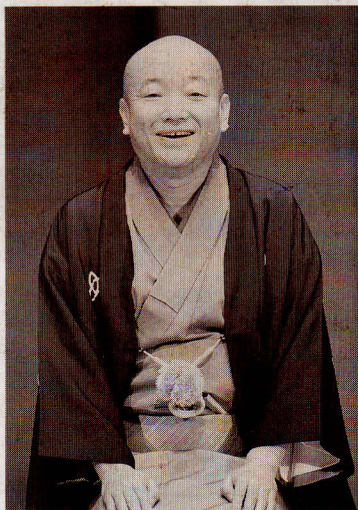


この夏、家族とともに  
ほっとウイークとろう

青い海と空、きらめく太陽の季節がやってきました。

そこで、連続休暇(ほっとウイーク)をとり、海水浴やサマーキャンプなど、積極的に自然のなかで心身のリフレッシュを図ってはいかががでしょうか。連続休暇は、健康にはもちろん、家族とのコミュニケーションを深めるにも絶好のチャンスです。

夏の暑い時期にほっとウイーク——夏の恒例行事にしたいですね。



## 桂 枝雀 独演会

日時 7月25日(木)午後6時30分開演  
会場 壬生中央公民館中ホール  
入場料 1500円(自由席)

### まちのうごき

6月1日現在

総人口	39,765人 (+42)
男	19,655人 (+22)
女	20,110人 (+20)
世帯数	11,689世帯(+23)
( ) 内は前月比	

### 7月の納税等

- 固定資産税 (都市計画税)
  - 国民健康保険税(1期) (納期限7月31日)
  - 国民年金 (4期) (納期限7月30日)
- 納期限間際には、納付窓口が大変混み合います。早めに納付しましょう。