



広報

み 3i

6年 9月

# 郷土が生んだ偉人

— 生誕1、2000年記念 —

## 慈覚大師円仁展

町歴史民俗資料館では、慈覚大師の生誕1、2000年を記念して、10月16日から11月20日まで特別展「慈覚大師円仁展」を企画いたしました。出陳される宝物は、延暦寺を中心に、全国著名な寺院など30余の所蔵者のご協力によるものです。

この機会にぜひ、慈覚大師円仁の偉大な人柄や業績をご顕彰ください。

(関連記事P4)



円仁画像 (兵庫県 一乗寺蔵)

# 康のために

## 老人保健制度

老人保健制度は、お年寄りの疾病の予防から治療、機能訓練に至る総合的な保健事業を推進するとともに、老人医療費を国民みんなが公平に負担することをねらいとして、昭和58年2月に施行されました。その後、数回にわたり改正が行われています。

壬生町でも老人保健制度に基づいて、健康診査、健康相談及び教室、リハビリ、訪問指導などいろいろな事業を行っています。

今回は、その一つである老人医療費の制度についてご紹介いたします。

### 老人医療費制度

国民健康保険や職場の健康保険（健康保険組合、共済組合など）に加入している人が、70歳（一定の障害のある人は65歳）になると、老人保健でお医者さんにかかることとなります。

これは、加入している健康保険

### 医療費のしくみ

例えば、花子さんが9月にかかったお医者さんの医療費は、表①

表①

一般の場合

受診日	医療費総額	窓口支払額 3割	国民健康保険 負担額 7割
4日	6,800円	2,040円	4,760円
16日	5,800円	1,740円	4,060円
27日	6,800円	2,040円	4,760円
計	19,400円	5,820円	13,580円

表②〔一般〕

医療費総額 ¥19,400	
¥5,820 本人負担(3割)	¥13,580 国民健康保険(7割)

表③〔老人〕

¥18,400	
本人負担 ¥1,000	国民健康保険(7割) ¥12,880
	国(2割) ¥3,680
	町(0.5割) ¥920
	県(0.5割) ¥920

を抜けるのではなく、本人の窓口で支払う金額を軽減し、保険組合などのほか、国・県・町も医療費を負担することで、高齢者に安心して治療を受けていただくこととするものです。

の通りでした。健康保険の負担割合は、保険者や資格によって異なりますから、花子さんについては壬生町国民健康保険に加入している

ものと仮定します。

この月の医療費総額のうち、本人負担分5、820円(3割)を窓口で支払い、残り13、580円(7割)を国民健康保険で負担したことになります。(表②)

それでは、老人医療の場合はどうでしょうか。

本人は、月初めの4日に1、0

### 入院時の食事の一部負担について

平成6年10月1日から入院時の食事に要する費用のうち、家庭でも要している程度の食事の額を一部負担金として医療機関へお支払いいただくこととなります。

これは、入院と在宅等の負担の公平化を図り、またその財源で、付添看護などの重い負担を解消するものです。

この制度の導入に併せて、診療報酬の改定が行われ、

- ①メニューの多様化、配膳時間の改善など良質な食事の提供
  - ②栄養士による栄養管理やベットのサイドでの栄養指導
  - ③食堂における食事の提供など食事環境の整備
- などについて、食事の改善を促進する予定です。

—《例》30日入院すると—

(現行) 21,000円 [700円×30日]

診療等 給食	(療養の給付)	一部負担 老人700円/日
-----------	---------	------------------

(改正後) 39,000円 [(700円+600円)×30日]

診療等	(療養の給付)	一部負担 老人700円/日
食事の提供	(入院時食事療養費)	定額負担 600円/日

00円を窓口で支払うだけで、4日分の差引額5、800円と16日と17日の医療費を合計した額18、400円を国民健康保険が7割、国が2割、県及び町がそれぞれ0.5割負担することになります。これを表にしたのが表③です。

(注)保険者・国・県・町の負担割合は、療養費の種類で異なります。

- ・市町村民税非課税世帯等  
3カ月目まで 1日 450円  
4カ月目以降 1日 300円
- ・市町村民税非課税世帯で  
老齢福祉年金の受給者の方  
1日 200円

一般 1日 600円

# お年寄りの健



## 受診するときは健康保険証と医療受給者証が必要

老人保健による医療を受けるときには、健康保険証とその資格を証明する『医療受給者証』が必要となります。白いカードで健康保険証とは違います。

### ◆新たに70歳になる方

70歳（一定の障害のある方は65歳）の誕生月の下旬になると、役場から通知が送られてきます。その通知と印鑑・健康保険証を持って、指定された役場又は出張所へ行き、『健康手帳』、『医療受給者証』の交付を受けてください。

誕生日の翌月1日から使用できます。ただし、1日生まれの方は、その月からとなります。

### ◆町外から引越して来た方

老人医療は各市町村で行っていますので、新たに届け出をしていただきます。

### ◆住所や加入保険が変わる時

健康手帳・医療受給者証・印鑑・健康保険証を持って、速やかに役場に届けましょう。

### ◆医療受給者証をなくした時

再交付します。印鑑・健康保険証をもって役場又は各出張所で申

請してください。

### ◆医療受給者証の有効期間

医療受給者証の交付を受けてから「5回目の6月30日まで」が有効期間です。期間満了の間際に役場から通知が送られてきますので、印鑑・健康保険証・健康手帳・医療受給者証を持って更新の手続きをしてください。新しい健康手帳及び医療受給者証と交換します。

生まれた年月によって、更新する年が違います。ご家族やご近所の方と更新時期が違う場合がありますので、注意してください。

### ◆交通事故にあつたら

原則として、加害者が医療費を支払います。

しかし、やむを得ない事情などにより老人医療で治療を受けたいときは、必ず役場福祉課に連絡してください。

また、第三者行為傷病届、事故証明書、誓約書、その他指定する書類等を提出していただくこととなります。

### ◆申請で費用の一部が戻る

医療費が毎年増え続けています。その理由として、

①人口の高齢化  
②医療の高度化  
③治療期間の長い成人病の増加  
④医療費の改定

このように医療費が増えるのは、国民の健康水準の向上といえる一方、ムダな医療費も決して少なくありません。

適度な運動、バランスのとれた食事など、日ごろからの健康づくりはもちろんですが、健康診断を積極的に受けて早期発見・早期治

療につとめましょう。上手に医療を受けて、大切なみんなの医療費を有効に使い、よりいっそう健康で楽しく豊かな毎日を過ごしましょう。

※壬生町の一人当たりの老人医療費（一部負担を除く）は、

平成3年度	493、109円
平成4年度	528、227円
平成5年度	546、562円

となっております。

### ◆問い合わせ先

役場民生部福祉課医療福祉係  
☎82-1234（内線125）

## 医療費を有効に使うために

### ◆パンフレットを配布

特に、看護料などは役場指定の用紙に医師の証明が必要ですので、事前にご相談ください。

医師の診断書または意見書・領収書・その他証明書等を添付して申請しますと、審査のうえ、支給決定されます。

コレットなどの補装具代や基準看護でない病院での付き添い看護料などが、医師が必要と認めるときに限り、役場に申請して費用の一部が払い戻される場合があります。

### ◆医療費を通知

毎年7月～11月に、医療費の通知をしています。これは、老人医療で受診した医療費についてお知らせするものです。

新規申請や更新申請したときに、各種申請の仕方や健康管理情報などがわかりやすく載っているパンフレットを配布しています。必ず、お読みください。

なお、事務の処理上、診療した月から2～3か月遅れとなりますので、ご理解ください。

## 第5回特別展

# 慈覚大師円仁展を開催

◆期間 10月16日～11月20日

◆会場 歴史民俗資料館



〈県指定文化財〉

### 慈覚大師坐像

(栃木県 輪王寺蔵)

## 円仁生誕1、2000年を記念して

町歴史民俗資料館では、第5回特別展として世界的な偉人、「慈覚大師円仁展」を開催します。わが壬生町の生んだ円仁は、町のほりであるとともに、私たちの偉人と仰ぐ人です。

円仁は、比叡山での修行ののち、当時文化の遅れていた東北地方の人々の苦しみや悲しみを救おうとして、寺院づくり、土地の開墾、産業の振興に力を尽くしました。全国にも円仁ゆかりの寺が数多く残っています。また、円仁の唐への旅行記「入唐求法巡礼行記」は、日本人が書いた最初の旅行記であ

り、マルコポーロの「東方見聞録」よりも価値が高いとされています。円仁は実に9年余りこの地を旅しました。強い体力と意志、強い信仰心とたゆまぬ求道心には目を見はるものがあります。

今回の特別展に出陳される宝物は、円仁生誕1、2000年を記念して延暦寺の宝物を中心に、全国で著名な寺院など、30余の所蔵者のご協力によるものです。円仁自筆の上奏文案を含め60余件にのほります。そのうち重要文化財が10点、このような名宝を大規模に展観することは、再びないだろうと

〔重要文化財〕

### 伝教大師（最澄）坐像

(滋賀県 観音寺蔵)

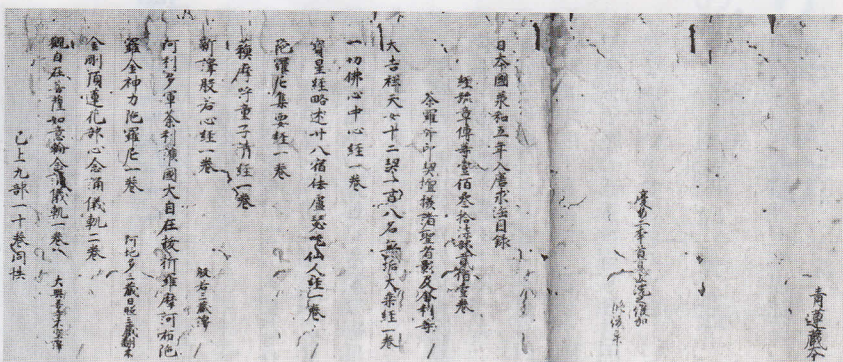


思われます。

この機会にぜひ、多くの方々にご鑑賞いただき、出陳物を通じて慈覚大師円仁の偉大な人柄や業績をご顕彰ください。

### 〔主な出陳作品〕 (◎印は重要文化財)

- ◎伝教大師坐像 (滋賀県 観音寺)
- ◎円仁入唐求法目録 (京都国立博物館)
- ◎金銅密教法具 (埼玉県 慈光寺)
- ◎慈覚大師坐像 (栃木県 輪王寺)
- ◎円仁上奏文案 (大阪府 四天王寺)
- ◎高僧画像 (大東急記念文庫)
- ◎叡山大師伝 (滋賀県 石山寺)
- ◎慈覚大師伝 (京都府 三千院)
- ◎両界曼荼羅図 (兵庫県 太山寺)
- ◎金銅小形密教法具 (栃木県 輪王寺)
- ◎慈覚大師画像 (滋賀県 延暦寺)
- ◎高僧画像 (京都府 仁和寺)
- ◎金剛頂瑜伽経 (京都府 高山寺)



〔重要文化財〕

### 円仁入唐求法目録

(京都国立博物館蔵)

### 《入館料》

・200円 (高校生以上)

### 〔特別展記念講演会〕

・10月30日(日) 午後2時

・成城大学文学部教授

佐伯 有清氏

# 万町と壬生バイパス間が開通

壬生北部土地区画整理事業地内（大師町）の都市計画道路、壬生—福和田線の一部区間（万町と壬生バイパスとの接続）が完成し、8月29日、関係者が出席して開通式並びに安全祈願祭を行ない開通しました。

線のバイパスを結ぶ463mで道路の幅は12m、両側にはインターロッキング舗装の2・5mの歩道が設置されイロハモミジの街路樹が植えられた都市景観にマッチした街路となっています。

開通式並びに安全祈願祭には、

松本理事長、清水町長、大山町議会議長をはじめ県土木事務所長、地元関係者、工事関係者など55名が出席。神事を行い交通安全を祈願した後、テープカットをし通行を開始。出席者全員で完成した区間を往復し歩き初めをしました。

壬生北部土地区画整理事業は、昭和63年に県の認可を得て、平成元年に壬生北部土地区画整理組合（松本徳郎理事長）を設立、同2年に工事に着手、本年度完成を目指しています。壬生—福和田線は総延長2・8kmで今回完成したのは、同事業地内の国道352号線、万町の曲り角と県道宇都宮—栃木



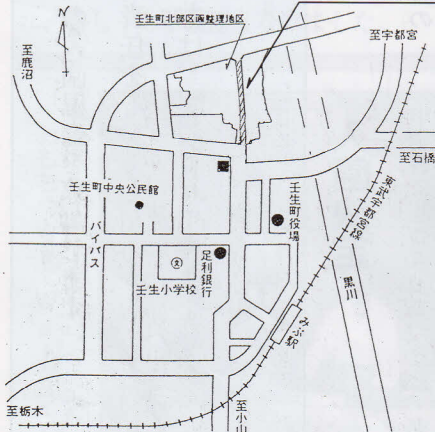
関係者によるテープカットが行われる



完成した壬生—福和田線

## (案内図)

### 壬生—福和田線



## 炎天下で奉仕作業に汗を流す

### 壬生少年剣道教室

8月7日、平和祈願祭に先だち、壬生少年剣道教室（三上義市師範）の生徒と父母約60人が東雲公園と慰霊碑周辺の清掃を行いました。

これは、同教室の剣士三訓である「父母を愛し、町を愛し、国を愛する」の実践活動として行っているもので、炎天下での約2時間の奉仕作業にさわやかな汗を流しました。

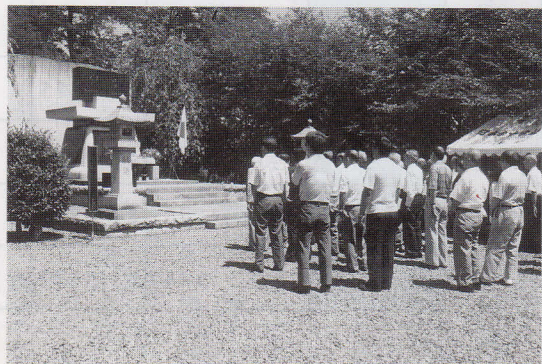


## 平和祈願祭に120人が出席

49回目の終戦記念日を迎えた8月15日、東雲児童公園内（三好町）の戦没者慰霊碑前で、慰霊碑管理委員会（佐藤三郎会長）主催の平和祈願祭が行われ、町遺族会、軍人会、日傷会など、約120人の関係者が出席しました。

佐藤会長をはじめ、清水町長、荒川町議会副議長、榎本教育長などがあいさつを述べ、先の大戦で祖国の礎となって身命を捧げた780余柱の英霊に今日の平和と発展を感謝しました。

最後に、全国戦没者追悼式に合わせて、正午から1分間の黙とう



を出席者全員で行い、猛暑のなか、平和を願いました。



## 保育園入園のご案内

# お子さんに楽しい 集団生活の体験を

平成7年度の保育園の入園児童を募集します。  
 かわいいお子さんを責任をもってお預かりしますの  
 で、入園を希望される方は、次により手続きをしてく  
 ださい。

### 申込方法

入園申請書に必要な事項を記入の  
 うえ、役場福祉課または各保育園  
 にお申し込みください。

入園申請書は、役場福祉課また  
 は各保育園に用意してあります。

### 申込期間

平成6年10月20日(木)

～12月12日(月)

### 入園基準

就学前のお子さんで、両親およ  
 び祖父母が仕事、病気、出産、病  
 人の看護などにより家庭で保育が  
 できない場合や母親がいない場合  
 など、昼間、家庭で保育ができな  
 いなどの理由があること。

なお、0歳児、1歳児の入園に  
 は限りがあります。

### 入園選考

入園基準に従って、保育の必要  
 性の高い順から入園措置します。

### 入園決定

申請書に基づき調査のうえ、来  
 年2月ごろ保護者に通知します。

### 保育料

両親などの町民税及び所得税額  
 によって決定されます。

### 保育時間

午前8時30分～午後5時まで



## 保育園の所在地 及び募集人員

保育園名	所在地	電話番号	募集人員
とおりまち保育園	通町16-9	82-0330	50人
やすづか保育園	安塚1179-1	86-0132	53人
いなば保育園	上稲葉935-1	82-1059	16人
しもだい保育園	駅東町6-23	82-4815	30人
すけが保育園	助谷1165-3	86-0237	17人
壬生寺保育園	大師町11-16	82-0811	13人
ありんこ保育園	壬生丁75-14	82-3137	11人

### 特別保育を 実施しています

(園児数に限りがあります)

◎延長保育

(朝)午前7時～午前8時30分

(夕)午後5時～午後7時

・保育の条件

状況を調査し、必要と認められ  
 た場合に限り実施します。

・保育料

一般保育料に延長保育料が加算  
 されます。

・実施の条件

各保育園の一定数以上の希望者  
 がいる場合に限り実施します。

◎障害児保育

一定の条件を満たす障害児をお  
 預かりします。

◎乳児保育

・実施保育園 壬生寺保育園

ありんこ保育園

(産休明けの乳児からお預かり  
 します。)

### 《子育て相談》

子どもに関する相談をお受けし  
 ています。子どものしつけ、言葉、  
 知能などに関することや、肥満、  
 アレルギー、偏食など食事に関す  
 ることなど、お気軽にご相談くだ  
 さい。

◆問合せ先

役場民生部福祉課児童福祉係

☎ 82-1234 (内線114)

# 都市計画法及び建築基準法の改正による 新用途地域制度について

用途地域制度は、良好な市街地環境の形成や都市における住居、商業、工業などの適正な配置による機能的な都市活動の確保を目的として、建築物の用途、容積率、建ぺい率、高さなどを規制・誘導する都市計画・建築規制制度であり、秩序あるまちづくりに大きな役割を果たしてきました。

この用途地域制度について、平成4年の都市計画法及び建築基準法の改正（平成5年6月25日から施行）により、住環境の保護、市街地形態の多様化への対応等を目的として、用途地域の種類が8種類から12種類になりました。また同時に、各用途地域において建築することができる建築物の用途についても見直しが行われました。

この用途地域制度の改正に伴い、従来定められていた用途地域を新用途地域に指定替えする都市計画の決定が、法律の施行から3年以内に行われます。

町では、改正に係る新用途指定替え案について、地元説明会を10月17日から20日迄の4日間に、安塚、おもちゃのまち、国谷、壬生の4会場において実施する予定です。

なお、説明会に係る詳しい日程については、「広報みぶおしらせ版」でお知らせいたします。

問合せ先 役場建設部都市計画課 ☎82-1234内線152

## おもちゃ博物館 解説員募集

財団法人壬生町施設振興公社では、平成7年4月にオープンする壬生町おもちゃ博物館の解説員を募集します。

### 職務内容

博物館の館内案内及び展示説明

### 採用人員

若干名

### 受験資格

- 昭和45年4月2日から昭和52年4月1日までに生まれた女子
- 学歴は問いません
- 通勤時間が概ね50分以内の方

### 受験手続き

- 試験案内及び申込書は、10月17日から(財)壬生町施設振興公社

### 受付期間

10月17日(月)～10月31日(月)

(役場本庁2階)で配布します。

### 受付時間

月曜日から金曜日の午前8時30分から午後5時まで

### 試験日

11月13日(日)

◇問合せ先

(財)壬生町施設振興公社  
☎82-1234(内線258)

## 経営事項審査及び入札資格審査日程

平成6年度栃木県経営事項審査及び建設工事・測量・建設コンサルタント等業務入札資格審査日程が次のように決まりましたのでお知らせします。

第1期 県内の建設業者及び測量・建設コンサルタント等業者で営業年度(決算期)の終了が1月から6月まで、及び10月から12月までの業者

受付 月日曜	受付対象業者	受付時間 午前午後	受 付 場 所			受 付 区 分	
			名 称	所在地	電 話 番 号	午 前	午 後
11月7日	栃木土木事務所管内	9:00-11:00 13:00-15:00	下都賀庁舎福利厚生棟	栃木市神田町6-6	栃木土木事務所 0282-23-3433	「あ」、「う」、「え」	「い」
〃8日	〃	〃	〃	〃	〃	「お」～「か」	「き」～「こ」
〃9日	〃	〃	〃	〃	〃	「さ」～「し」	「た」
〃10日	〃	〃	〃	〃	〃	「す」～「そ」 「ち」～「て」	「と」～「な」
〃14日	〃	〃	〃	〃	〃	「に」～「ふ」	「へ」～「め」
〃15日	〃	〃	〃	〃	〃	「や」～「よ」	「も」、「ら」以降

第2期 県内の建設業者及び測量・建設コンサルタント等業者で営業年度(決算期)の終了が7月から9月までの業者

受付 月日曜	受付対象業者	受付時間 午前午後	受 付 場 所			受 付 区 分	
			名 称	所在地	電 話 番 号	午 前	午 後
12月19日	栃木土木事務所管内	9:00-11:00 13:00-15:00	下都賀庁舎福利厚生棟	栃木市神田町6-6	栃木土木事務所 0282-23-3433	「あ」～「お」	「か」～「せ」
〃20日	〃	〃	〃	〃	〃	「そ」～「ね」	「の」以降

※ 9月決算の業者の方で12月の審査期日までに決算が終了しない場合には、審査期日前(ただし、提出期限は12月16日とする)に県監査課にてその旨の文書を提出することにより、1月の特別審査を受けることができます。審査の日時、場所などは後日連絡します。

なお、本庁特別審査は9月決算業者の方のみが対象となりますので、それ以外の方は認められませんので十分ご注意ください。

### インフルエンザ予防接種 について

従来、集団で予防接種を行っていましたがインフルエンザ予防接種は、予防接種法の改正により、10月1日から、任意の接種となり町での集団の予防接種は行ないませんのでお知らせします。

問合せ先 役場民生部保健課健康増進係 ☎82-1234内線110

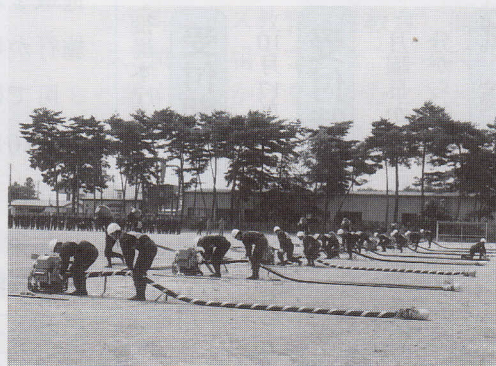
## 備えは万全 消防団夏季点検を実施



8月1日、炎天下のなか町総合運動場において、火災などの非常時に対応し防災活動に万全を期すため、壬生町消防団（梁島安男団長、団員203名）の夏季点検が行われました。

点検は、午前8時30分清水町長の点検者宣言によって開始され、梁島団長の指揮のもとに人員並びに服装点検、機械器具の点検、ポンプ操法など暑さにも負けずキビキビとした動作で点検に臨み、点検者から「さわめて良好」との評判示がありました。

また来賓の大山町議会議長、川島消防委員長、牛丸消防組合消防長からお祝いのご挨拶をいただき無事終了しました。



ポンプ操法の様子

なお、消防団は住民の尊い生命と財産を守るため、各部毎月定期的に訓練を実施しています。郷土愛の精神の基に活動する消防団にご支援をお願い致します。

## 町図書館初の試み

### 化石・切手展開かれる

町図書館では夏休みの特別企画として、8月3日から28日まで「化石展」と「切手展」を行いました。

化石展は県立博物館との共催で行われたもので、ナウマンゾウのきゅう歯、ペテラノドンの前肢など、県内や海外の化石を約100点展示しました。

切手展は至宝三丁目の町職員玉田英二さん提供によるもので、カブト虫やチョウなどの昆虫の切手約30種が展示されました。

化石展、切手展とも今回が初めての実施でしたが、小中学生を中心に多くの方が入場しました。このような企画はこれからも毎年続けていく予定です。



化石を見ることもたち

## 猛暑が続き大盛況

ふれあいプール

### 8/19入場者10万人突破

今年の猛暑を象徴するかのよう、黒川の里ふれあいプールには連日大勢の方が入場し、8月19日に今年のべ入場者数が10万人を突破しました。

ちょうど10万人目とその前後の方には、清水町長から賞品等が送られ、めでたく10万人目となった宇都宮市江曾島の内田茂子さん・達也くん・浩司くんはご家族で何度かふれあいプールに遊びに来ているそうで、「いきなり拍手で迎えられたのでびっくりしました」と内田さんは話していました。



10万人目となった、写真右から内田茂子さん、浩司くん、達也くん親子と清水町長



## 干びよう踊りを楽しむ

安塚地区コミュニティ恒例の盆踊り大会が8月6・7日に安塚小校庭で行われ、初日は雨で一時中断するも無事再開、両日ともに大勢の方がかんぴよう踊りを楽しみました。



## 多彩なイベントで盛り上がる

「'94陸サマーフェスティバル」が8月6・7日におもちゃのまち駅西口広場で行われ、初日は開始直後に雨が降りましたが予定どおりに開催、睦の芸能人大集合、バンド演奏、ゆかたファッションショー、かんぴよう踊り、福引き大会などの多彩なイベントで両日ともに盛り上がりました。



## ふるさとまつり

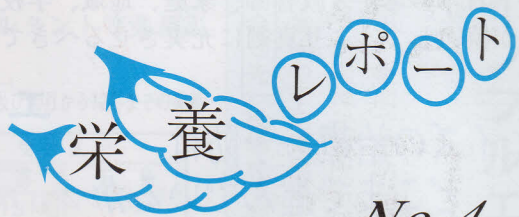


ふるさとまつりは8月20・21日に町総合運動場で行なう予定でしたが、大雨のため22日に実施されました。当日は月曜日にもかかわらず大勢の方が参加され、踊りに、花火に約1万人が楽しみました。

## 脂肪は量と質を考えて

日本人の脂肪摂取量は、食生活の欧米化により増加し、最近の国民栄養調査の結果では、目標量をすでにこえています。

脂肪の摂取については、成人病予防の観点から量と質の2方向から注意を払う必要があります。



No.4

### <量>に注意

1. 油を使った料理ばかりにしない。(和え物・煮物等と組合せる)
2. 油身の多い食品を控える。(ロースよりヒレ・とり肉なら皮なしやささみの部位を用いる)
3. 油の使用量を減らす。(テフロン加工のフライパンの利用・油の割合を減らした市販のマヨネーズやドレッシングの利用)

### <質>に注意

1. 常温で固体の脂肪と液体の油脂をいっしょにとる。
2. 魚の脂肪を積極的にとる。  
※魚には、EPA (エイコサペンタエン酸) やDHA (ドコサヘキサエン酸) という脂肪酸が含まれていて、血液をサラサラにし動脈硬化や血栓の予防をしたり、脳の働きを活発にする。
3. 植物性油脂や魚の脂肪は酸化しやすいので新鮮なものを用いる。



# STOP AIDS

## 考えてみませんか！

お子さんの性教育・エイズ教育を

壬生町エイズ教育（性教育）推進委員会

### 国際エイズ会議へ教員を派遣

新聞やテレビ等のマスコミでご覧になったように、8月7日から6日間、横浜市を会場に「第十回国際エイズ会議」が開かれました。エイズについての最新の研究成果の発表や、エイズが抱える様々な社会問題を討議する目的で開催されたものです。また、ほぼ同じ期間、横浜市で「エイズ文化フォーラム」が開かれました。

壬生町エイズ教育（性教育）推進委員会では、これらの会議の「エイズ教育部会」に本町教員4名を派遣しました。「世界各国のエイズ教育の取り組みを改めて知り、エイズ特効薬、予防薬は教育であることの印象を強くもった」と、次のような報告がありました。

- 世界各国がユニセフや世界保健機構（WHO）と協力し、最大の健康問題であるエイズに取り組んでいる。
- エイズ感染が爆発的なアフリカ等では、学校でのエイズ教育に、その国の命運をかけていると言っても過言でないほど真剣に取り組んでる。国語や算数の教科と同じように「エイズ」という教科を作り必修にしているという。
- それに比べ、あと数年で感染が爆発的になると心配されているアジアの各国では、これから教育をという時期であり、対応が鈍いようである。
- 日本のエイズ教育も、家庭、地域、学校、諸機関が協力して、より真剣に充実させるべきである。ま

た、アジアの感染爆発防止に対し何らかの援助や支援をすべきであり、アジア諸国からもそれが求められている。

- エイズ教育を充実させるには、各国とも、学校、親、専門家の話し合いを基本にしている。
- 若い人々とエイズから守るためには、自尊心を高め、ハッキリと自分の意志をもち、それに反するときは「ノー」と言えるようにさせることがポイントであるとの、南米の教師の話が印象的であった。

### 中学生の1保護者からの便り

壬生町エイズ教育（性教育）推進委員会の事務局あてに、便りが届きました。エイズや性について、子どもと話すきっかけをつかむヒントとしていただけたらと思い、差出人の了解のうえ、一部分を抜き書きしてみます。

「学校でエイズ教育を取り組むようになってから、家庭でも、努めて子どもとエイズや性について話し合うようにしています。話し合うためには、親である私がある程度情報や、自分の考えをしっかりとっていかなくてはと思っていますが、そうした目で新聞等を見ていると、参考になる記事がたくさん目につきます。特に最近は、国際エイズ会議が横浜で開かれることもあってかとても多いです。それらの記事を材料に子どもと話すようにしています。」

### エイズの治療・予防は どこまで進んでいるか

エイズの治療・予防は現代医学の力を結集しても容易ではありません。エイズに対する特効薬もワクチンもいまのところありません。現在、最も広く使われている治療薬は、AZTとDDIというものですが、単独では平均2年で治療効果がなくなったり、副作用が強かったりと大きな問題を抱えており、特効薬にはなりえていないのが現状です。新型治療薬としては、プロテアーゼ阻害剤などが現在各国で研究中であり、実用化が期待されています。

しかし、これらも特効薬ではなく、「複数の薬を患者の症状に合わせて組み合わせる薬剤投与が、今後の治療の中心になるだろう」と言われています。

また、ワクチンは、今回の国際エイズ会議で注目を

### エイズミニ知識 その7

監修 栃木県伝染病予防調査協議会会長  
栃木県連合学校保健会会長  
松本幸三

集めましたが、実用化はまだ先との見解が一般的でした。

薬剤やワクチンとともに、今回のエイズ会議で有効な治療法として話題を集めたのが遺伝子治療です。エイズウイルスが作るタンパク質の働きを阻害する遺伝子を、ヒトのリンパ球に入れ、エイズウイルスに感染したリンパ球が破壊されたりウイルスが増えるのを防ぐ、という方法で治療しようとするものです。現在、各国の研究機関、大学で開発中です。

このようにエイズの治療薬や予防薬、治療法は希望の光も見え始めているものの、まだ「模索の段階」といえます。

# 全国小学生陸上競技大会

## 佐藤宏美さん（壬生東小5年）

### 女子1000m走入賞



（財）日本陸上競技連盟主催の全国小学生陸上競技交流大会が8月26日から28日までの3日間にわたり東京の国立競技場で行われ、町内からは壬生東小5年の佐藤宏美さんが出場しました。

佐藤さんは7月1日に町総合運動場で行われた町学校体育連盟主催の小学校陸上競技大会に出場し、5年女子1000m走・2000

m走で1位に入賞しました。

また、7月3日に宇都宮市の県総合運動公園で行われた全国小学生陸上競技交流大会県予選でも、5年女子1000m走で1位に入賞し、全国大会への切符を手にしました。

8月27日の全国小学生陸上競技交流大会では、女子5年1000m走に出場、見事7位に入賞しました。

# 好成績続出！

猛暑にも負けず、日ごろの練習の成果を十分に発揮し各種大会に、すばらしい成績が続出しました。

準優勝の壬生北クラブ



## 関東小学生男・女ソフトボール大会

### 壬生北クラブ（女子）準優勝

第11回関東小学生男・女ソフトボール大会が8月13、14日の両日、神奈川県厚木市菅玉川球場で行われました。

町内からは壬生北ソフトボールクラブが女子の部で出場、圧倒的な強さで勝ち進みましたが、決勝で出雲ファイターズ（東京）と対戦、善戦するも3-6で敗れ、惜しくも準優勝となりました。

優勝の

おもちゃWai Waiクラブ



# 国体バレーボール県予選大会

## 「おもちゃWai Waiクラブ」が優勝

第49回国民体育大会バレーボール県予選大会が7月9日、宇都宮市体育館でおこなわれ、おもちゃ

団地を中心母体とした町内有志により結成された「おもちゃWai Waiクラブ」が、成年6人制の部において平成3年に続き2度目の優勝を果たしました。

なお、同クラブは8月27日から千葉県四街道市で行われた第49回国体秋季大会バレーボール関東ブロック大会に出場、初戦で日本リーグの覇者東京代表のNECと対

戦し、惜しくも敗れてしまいました。

「初戦で敗れてしまいました。懸念に力を出し尽くした結果ですが、まず普通なら対戦できるはずもないNECとの戦いで、選手一人ひとりがバレーボールの奥の深さと、楽しさ、厳しさを胸に刻みました。この貴重な体験が今後のおもちゃWai Waiクラブの糧になれば幸いです」と、監督の間柄尚さんは話していました。

優勝を飾った安塚クラブ



## 県下町内選抜学童野球

### 安塚クラブが初優勝

第11回県下町内選抜学童軟式野球大会が8月13日から18日までの6日間、栃木市営運動公園野球場において開催され、県内107チームが参加しました。

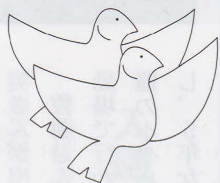
町内からは、町野球協会から推薦を受けた安塚クラブ、羽生田クラブ、稲葉ルーキーズ、藤井クラブの4チームが参加、安塚クラブと栃木市泉川町との決勝戦になり、安塚クラブが持てる力を120%発揮し、8対3で快勝し、みごと初優勝に輝きました。

# い 広 場

## 青 春 ス ケ ッ チ



### お 達 者 カ ッ プ ル



⑥8 舟 町

人 見 利 三 郎 さ ん ( 8 0 ) 夫 妻  
イ ソ さ ん ( 7 7 )

利三郎さんはかんびょうの仲買の仕事を昭和30年からずっと続けています。



利三郎さんは昭和6年に東京に出て洋品店で働き始めましたが、昭和13年に召集により中国に渡り

### い ろ ん な こ と に チ ャ レ ン ジ

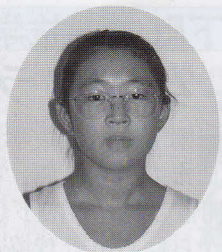
下 坪 清 水 春 美 さ ん

「人とのつながりや出会いを大切にしたいですね」と話す春美さんは獨協医科大学で経理の仕事をしていまいます。

趣味はゴルフ、旅行など。休日は友人とショッピングやドライブによく出掛けるとか。そして、積極的な彼女は「前向きにいろんなことにチャレンジしたいですね」と笑顔で話してくれました。

### 私 の 作 品

六 年  
川 島 季 美  
四 季 の 変 化

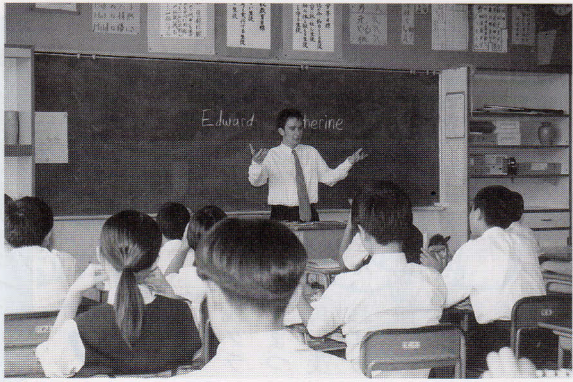


安塚小学校 6 年 川 島 季 美

三 年  
遠 藤 崇 文  
あ せ の や け



安塚小学校 3 年 遠 藤 崇 文



# ふれあ

## 新任AET紹介

### 日本のことをもっと学びたい

アントニー ピーター ルントさん (イギリス)

今年の7月に壬生町の新任英語指導助手 (AET) として来日したアントニー ピーター ルントさん (24歳) はイギリスのリバプール市出身で、ロンドン大学で日本文学を専攻しました。卒論は作家の阿部公房でしたが、村上春樹や村上龍の作品が好きだそうです。また熊本大学に留学した経験もあり、平仮名や漢字も読め、日本語の会話もお手のものです。それでもピーターさんは「日本語や日本のことをもっと学びたい」とAETに応募しました。

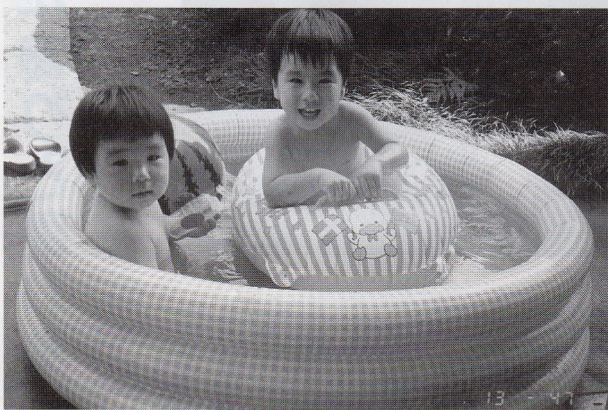
ピーターさんはサッカーが大好きで、「生徒と一緒にサッカーをするのが楽しみです」と話していました。

これから1年間、壬生中と南犬飼中で英語を教えるわけですが、「生徒に英語を好きになってもらえるように楽しい授業をしたいですね」と明るい性格のピーターさんです。

ました。そして、昭和14年に東京に戻り製鉄工場に勤務し、その後昭和17年に藤井から東京に出て働いていたイソさんと結婚しました。しかし、昭和20年5月に再び召集を受け千葉の軍事工場に行き、終戦前日の8月14日に壬生に戻りました。終戦後はなかなか職が見つからず、かんぴょうの仲買をするまでは農家のお手伝いなどをして生計を立てたそうです。

お二人はお子さんと年に3回くらい旅行に行ったり、お孫さんと動物園やプールなどに出掛けたりするそうで、「家族といつしよにいる時が一番の幸せですね」とお二人は嬉しそうに話してくださいました。

## ちびっ子アルバム



よしえ 祥恵ちゃん (2歳 長女)      ゆうき 悠貴ちゃん (3歳 長男)

(父) 田中 秀司さん (城南)  
(母) 敏江さん

### お母さんから一言

人にやさしく素直に育ってほしい。



ひろこ 裕子ちゃん (2歳・3女・左)      しよこ 祥子ちゃん (4歳・2女)

(父) 上野 武勇さん  
(母) 正子さん (駅東)  
お母さんから一言  
のびのびと素直に育ってほしい。

## 児童館夏まつり

### おみこしワッショイ!

### ワッショイ!

8月27日、児童館・母親クラブ(岡本 恵会長)主催の夏まつりが六美第一あけぼの会(角田茂之会長)のおじいちゃん、おばあちゃんとの協力を得て町児童館で行われ、大勢の子どもたちやお母さんなどで賑わいました。

この日は、真夏を思わせる強い日ざしの中、子どもたちはみこし3基をかつぎ「ワッショイ、ワッ



みこしをかつぐ子どもたち



ショイ」とかけ声をかけ合いながら、児童館周辺の道路をねり歩きました。児童館に戻るころにはみんな汗だくになって母親クラブが用意した模擬店に集まり、かき氷やおせきはん、むぎ茶などをいただき、おじいちゃん、おばあちゃんのお店でスーパールすくいや輪投げなどのゲームを楽しみ、最後に全員でスイカ割りをし、過

ぎ行く夏の日の楽しい一時を過ごしました。

母親クラブは、夏まつりのほか、七夕まつり、餅つき会、節分会などの行事にも中心となって活躍しており、定期的に毎週水曜日に研修会を行い、少しでも子どもたちに喜ばれるようにと活動しています。

母親クラブでは、現在会員を募集していますので、ご希望の方は、町児童館(☎823588)までお問い合わせください。

## 千ぴょう踊り大会で むらづくり

藤井小学校校庭を会場にして8月27日、藤井むらづくり千ぴょう踊り大会が行われました。

これは伝統文化の伝承保存・地域の活性化を図るために、藤井むらづくり推進協議会を中心に各自治会・団体で同大会実行委員会(小谷野幸作会長)を組織し、主催しているものです。

## お年寄りも踊り楽しむ

### 栃の木会盆踊り大会

第9回栃の木会盆踊り大会(しもつけ荘、みなと荘共催)が7月30日、みなと荘駐車場で行われ地元北小林自治会、お神楽保存会、育成会、老人会のみなさんをはじめ、町生活改善クラブ、獨協医科大学病院看護部、壬生高校JRC部のみなさんも参加し、施設のお年寄りたちといっしょに盆踊りを楽しみました。

また、町及び石橋町の民生委員・職員も模擬店を出店し、参加者やお年寄りたちを喜ばせました。



## 反核平和の火リレー

### 語りつごう、走りつづけよう ヒロシマ・ナガサキの心を

平和友好祭栃木県実行委員会の第7回反核平和の火リレーが8月8日から県内の各市町村をリレー、本町には8月10日に来庁、町長以下職員多数が出迎え激励しました。



# 交通安全キヤンペーン

## 全国キヤラバン隊を歓迎

### 壬生町交通安全母の会

壬生町交通安全母の会（田中ミヨ会長）では8月24日、（社）全国交通安全母の会連合会並びに栃木県交通安全母の会連合会主催の「第16回交通安全キヤンペーン全国キヤラバン隊」を、猛暑のなか多数の会員が沿道において歓迎並びに激励しました。

全国キヤラバン隊は、厳しい交通情勢の下で、悲惨な交通事故を減少させ、安全で快適な交通社会の実現のために、全国各地に母親

の手によるキヤラバン隊を派遣し

「みんなですすめる交通安全」をスローガンとしたキヤンペーンを展開することによって、母親の交通安全意識の高揚と地域における交通安全思想の普及促進を図り、交通事故を防ごうと実施しているものです。

また、壬生町交通安全母の会では、年間を通して自治会単位において、交通安全教室などを開催し交通事故の防止に活動しています。



キヤラバン隊を迎える  
会員のみなさん

## 壬生町更生保護婦人会

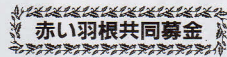
### 15周年記念式典行われる

町更生保護婦人会（福田キヨ会長）の創立15周年記念式典が8月3日、役場正庁で行われ、来賓・会員ら55人が出席しました。

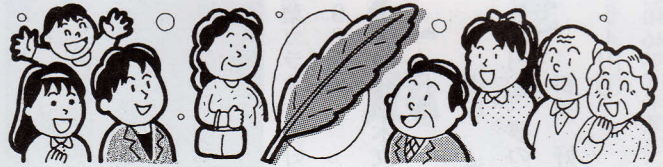
式は皇太后の宮御歌斉唱に始まり、会長挨拶、経過報告、初代会長水野シナさん、第二代会長茂木スミさんの顕彰が行われ、更に清水町長、亀田保護司会長から祝辞が述べられ、結びは更生保護婦人

会の歌の斉唱で記念の式を閉じました。

式典に引き続き、町更生保護婦人会連盟の秋元きみ会長の記念講演が行われました。豊富な経験を基に更生保護を訴えた秋元さんの話はひとしく参会者の琴線に触れ、感銘を深めた1日でした。

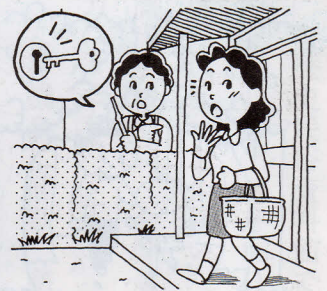


ひとりひとりの優しさは、社会の資産です。



全国防犯運動 10月1～10日

みんなで  
つくろう  
安心の街



文化協会文芸部選



### 短歌

気にかかりのぞけばひげの動き  
おり明日にも鳴かん籠の鈴虫

篠原 マサ

除草剤のあおりをうけてケロイド  
のようになりたり庭の草花

石井 ヒロ

夏の陽ざしはや廊下まで入りは  
じめ猛暑つづくも風は秋めく

安原 昌子

雲もなく風なきままの夏の夜を  
祭太鼓の遠くきこゆる

荒川 弘子

### 俳句

貯水池の底あらわなり原爆忌

石原 早苗

湯の宿の下駄の緒かたし星月夜

伊沢 克明

雷鳴の人を拒める駅の柵

鈴木 文二

片陰に順を待つ列検診車

奥村 トシ



秋元さんによる講演のようす

# 新しいまちづくりのための 『住民意識調査』にご協力ください

町では、現在、平成17年度を目標にした壬生町第4次総合振興計画の策定作業を進めています。

そこで、町民の皆さんからの率直なご意見やご要望を幅広くお聞きし、来たる21世紀を展望した将来のまちづくりの参考とさせていただくために、町内の20歳以上の1,500名の方々を無作為に抽出し、「住民意識調査」を実施いたします。

なお、回答は無記名で行い、結果については統計的に集計しますので、回答をいただいた皆さんにご迷惑をお掛けすることは一切ありません。

つきましては、9月下旬ごろ、もし調査票がご自宅に郵送されたときには、ご多忙のところ大変恐縮ですが、調査の趣旨をご理解いただき、ご協力くださいますようお願いいたします。

問合せ先 役場総務部企画財政課企画調整係  
☎ 82-1234内線210

- 寄付** (社会福祉協議会)  
(○)数字は寄付回数
- 金1万6千520円① 夢の杜様
  - 金5万6千766円⑩ 稲葉カラオケ愛好会様
  - 金2万8千590円⑩
  - トミー労働組合栃木支部様
  - 金1万円① 小島 一男様
  - 金5千円③ 中川 淳様
  - 金1万5千636円② 夢の杜様
  - 金2万円① 折笠 好男様
  - 金3万1千454円①
- 壬生中学校昭和46年度卒業生一同様



全国・自然歩道を歩こう月間

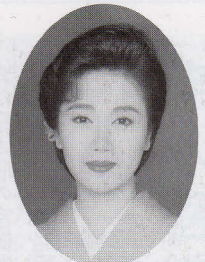
- 金5千円① 細井 操様
- 金5千円②
- 金2千58円⑤ 壬生町商工会様
- 金5万円⑦ 戸澤 浅一様
- 壬生町商工会婦人部様

# 町合併40周年・ おもちゃ博物館建設記念 NHK「ひるの散歩道」 公開録音のお知らせ

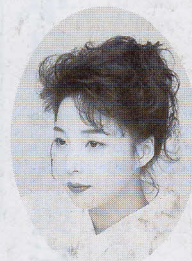
- ◇と き 11月18日(金)  
午後5時開場 午後6時開演
- ◇と ころ 壬生中央公民館大ホール
- ◇出 演



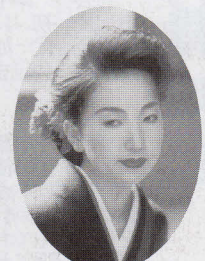
小林幸子



伍代夏子



樹 ゆうこ



花田 舞

演奏 三原綱木とザ・ニューブリード

- ◇放送予定 11月24日(木)・25日(金)・26日(土)  
午後0時30分～0時55分 (NHKラジオ第一)
- ◇申込方法 観覧ご希望の方は、往復はがき(一枚一名)に住所・氏名・電話番号を書いて下記へお申し込みください。  
(往復はがきの返信用にも宛名を必ずお書きください)  
〒320 宇都宮市中央3-1-2  
NHK宇都宮放送局  
「ひるの散歩道」公開係
- ◇締 切 10月31日(月)必着  
(申し込み多数の場合は抽選)
- ◇問合せ先 壬生中央公民館☎82-0108  
NHK宇都宮放送局☎0286-34-9166

## まちのうごき

9月1日現在

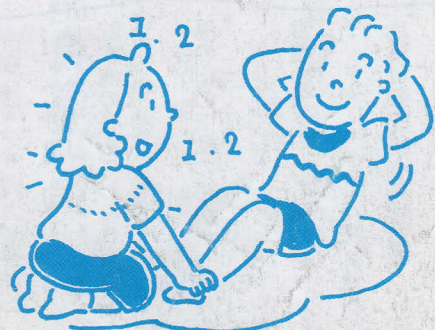
総人口	40,010人	( 45 )
男	19,746人	( 16 )
女	20,264人	( 29 )
世帯数	12,189世帯	( 14 )
		( )内は前月比

**10月の納税等**

- 町県民税(3期)
- 国民健康保険税(4期)
- 国民年金(10月分)

(納期限 10月31日)

納期限間際は、納付窓口が大変込み合います。早めに納付しましょう。



10月は体力づくり強化月間